

ŁÓDŹ.pl

DLA SENIORA | DLA RODZIN | DLA KOCHAJĄCYCH ŁÓDŹ

strona 6

ANDRZEJ SAPKOWSKI

WIEDŹMIN TO NIE BAJKA
DLA DOROSŁYCH

URATOWANY NIEDŹWIEDŹ ZAMIESZKAŁ W ZOO

DOWIEDZ SIĘ WIĘCEJ **strona 4**

AKTUALNOŚCI

WRÓCIŁ
TRAMWAJ
DO ZGIERZA

strona 2

TEMAT TYGODNIA

ŁÓDZKIE
NEONY

strona 8-9

WYDARZENIA

BĘDZIE
NÓWA
BIBLIOTEKA

strona 10

KRZYŻÓWKA + SUDOKU CHWILA RELAKSU
DLA KAŻDEGO

strona 12-13

AUTOPROMOCJA

TWOJA REKLAMA W ŁÓDŹ.PL

ZADZWOŃ: 722 006 093

FOTO: ENVATO ELEMENTS

KOMUNIKACJA

Powrót tramwaju

MPK przywróciło dzisiaj regularne połączenie ze Zgierzem. Linie obsługują tramwaje linii 6.

Linia do Zgierza została po raz pierwszy w historii uruchomiona 19 stycznia 1901 r. Na miesiąc przed jej 121. urodzinami tramwaje wróciły na trasę, która została zmodernizowana. Zupełnie nowe torowisko, wygodna infrastruktura dla pasażerów i system informacji pasażerskiej wprowadziły trasę tramwajową w XXI w.

Z placu Kilińskiego na Radogoszcz dojedziemy w 10 min. Trasa do Manufaktury zajmie jedynie 25 min. Tramwaj będzie najszybszym i ekologicznym transportem, który już na stałe połączy Łódź ze Zgierzem. Trasę będzie obsługiwała

linia tramwajowa nr 6, która wystartuje z krańcówki Augustów i pojedzie Rokiścińską, Puszkina, Przybyszewskiego, Piotrkowską, Kościuszki, Zachodnią, Zgierską, Łódzką i 1 Maja do placu Kilińskiego w Zgierzu. Razem z uruchomieniem linii 6 zmieni się trasa i rozkład linii 7.

W dni robocze obie linie kursować będą naprzemiennie co kwadrans, a to w efekcie na wspólnym odcinku trasy zapewni tramwaje co 7,5 min. Siódemka od poniedziałku kursować będzie z Widzewa na Żabieniec, a nie do pętli na Północnej. Wraz z powrotem tramwajów do Zgierza przestanie kursować autobus zastępczy Z45, a linia Z46 kursować będzie z Ozorkowa do Zgierza.



Linia tramwajowa znowu połączyła Łódź i Zgierz

FOTO: PAWEŁ KAZMIERCZAK

red

ŁÓDŹ NA ŚWIĘTA

Poile ta choinka?

Przygotowania do świąt w pełni. Jednym z najważniejszych elementów bożonarodzeniowego wystroju jest choinka. Ile musimy zapłacić za drzewo?

Na Zielonym Rynku jodły kaukaskie do 2 metrów kosztują do 130 złotych. Mniej

zapłacimy za świerki, od 50 do 70 zł. Cena drzewa rośnie, jeśli decydujemy się kupić je w donicy, małe świerki to wydatki na rynku nawet 80 zł. Jeśli zdecydujemy się na sztuczne drzewo, to na placu Barlickiego zapłacimy 70 zł za choinkę o wysokości 125 cm. Taniej jest w marketach budowlanych, które

sprzedają choinki na zewnętrznych ogrodach. Na dwumetrową jodłę wydamy niecałe 60 zł. Na wersję metrową, ale w doniczce trzeba przeznaczyć już 100 zł. Z kolei cięte świerki kosztują od 40 do 70 złotych w zależności od rozmiaru i gatunku. Droższe drzewa znaleźliśmy w supermarkecie Auchan, za to w Biedronce ceny są porównywalne z marketami budowlanymi.

red

PANDEMIA

OD DZISIAJ NAUKA ZDALNA

Minister Edukacji wprowadził naukę zdalną na najbliższe 3 tygodnie. Otwarte pozostaną przedszkola, a w świetlicach będzie można zorganizować zajęcia dla klas I-III.

Na czas nauki zdalnej przypadnie przerwa

świąteczna, która potrwa od 23 do 31 grudnia. Po 9 stycznia uczniowie mają wrócić do zajęć stacjonarnych. Przypominamy, że od 15 grudnia do odwołania obowiązują ograniczenia dotyczące maksymalnej liczby osób w pomieszczeniach.

Chodzi o restauracje, bary, kluby muzyczne, sale koncertowe, hotele, kina, teatry, obiekty sportowe i sakralne, w których limity obłożenia wynoszą 30 procent. W kinach dodatkowo obowiązuje zakaz konsumpcji. Do limitów nie wlicza się

zaszczepionych przeciwko COVID-19.

Zamknięte są dyskoteki i kluby. Wyjątkiem jest sylwester, kiedy to można zorganizować imprezę na 100 osób (do limitu nie wlicza się zaszczepionych).

rd

FAŁSZYWE SMS-Y
„OD KURIERA”UWAGA,
OSZUŚCI!

„Twoja paczka znajduje się w punkcie odbioru, znajdź adres tutaj:”, „Podjęliśmy próbę dostarczenia Twojej paczki, sprawdź jej status tutaj:”... Tysiące fałszywych SMS-ów takiej lub podobnej treści zasypują w tych dniach telefony Polaków

Po dwukropku znajduje się link do fałszywych stron internetowych, na które pod żadnym pozorem nie należy wchodzić, bo grozi to utratą wrażliwych danych lub środków finansowych z kont bankowych. Fałszywe SMS-y o do-

stawach paczek mogą zawierać też informacje o opóźnieniach czy problemach z dostarczeniem przesyłek. Na fałszywych stronach, do których odsyłają zawarte w nich linki, można się spotkać z prośbą o niewielką dopłatę za dostawę paczki bądź zainstalowanie aplikacji, która przyspieszy jej odbiór. Nie wolno dawać temu wiary. Wiedzie to do mimowolnego zainstalowania złośliwego oprogramowania i krańdziejże pieniędzy z konta bankowego. (pj)



CIEMNA STRONA MIASTA

NA SYGNALE

OD KŁÓTNI DO ZABÓJSTWA

Tragiczne skutki alkoholowej libacji. Mieszkanka Śródmieścia zaalarmowała policjantów, że w jej mieszkaniu leży mężczyzna nie dający oznak życia.

Po przyjeździe na miejsce policjanci i służby medyczne stwierdzili zgon. Nieboszyk miał na głowie widoczne urazy, ale nie było jasne, co się wydarzyło w mieszkaniu przy ul. Rewolucji.

Kobieta, która wezwała policję, najpierw twierdziła, że to obcy, którego wpuszcila do domu, żeby się ogrzał. Historia naciągana, a dodatkowo obciążał ją fakt, że funkcjonariusze znaleźli w lokalu zakrawiony młotek. Kobieta zaczęła zmieniać wersję wydarzeń.

Podczas przeszukania policjanci namierzili jeszcze mężczyznę ukrywającego się na klatce schodowej. Okazało się, że to partner zgłaszającej, który, tak jak ona, nie potrafił trzymać się jednej wersji tego, co się wydarzyło.

Śledztwo policji i prokuratury wykazało, że cała trójka brała udział w zakrapianej imprezie. W pewnym momencie doszło do kłótni i partner właścicielki mieszkania zaatakował młotkiem kolegę. Kobieta, zamiast powstrzymać napastnika, podpuszczała go do dalszego ataku.

Para usłyszała zarzuty zabójstwa i podżegania do zabójstwa, za co grozi kara nawet dożywotniego pozbawienia wolności. rp

COVID-19

LICZBA ZAKAŻEŃ

KRAJ: 15 976

ŁÓDZKIE: 860

ROZMOWA Z EKSPERTEM – CZĘŚĆ 1

POROZMAWIAJMY O SMOGU

Smog nazywany jest cichym i niewidocznym zabójcą. Czym właściwie jest smog?

To zjawisko atmosferyczne powstałe wskutek mieszania się dymu z mgłą. Smog jest w gruncie rzeczy postrzegany jako rodzaj zanieczyszczenia powietrza atmosferycznego. Musimy pamiętać, że powietrze atmosferyczne prowadzi do trzech rodzajów ekspozycji a mianowicie: zanieczyszczenia powietrza komunalnego, czyli tego którym oddychamy na ulicy, w parkach,

w lasach; zanieczyszczenia powietrza domowego; wreszcie zanieczyszczeń środowiska pracy. Smog w powszechnym rozumieniu to zjawisko komunalne, jednak pewien zróżnicowany wpływ zanieczyszczeń w powietrzu domowym i zawodowym także wchodzi w skład smogu. Smog posiada swój dość specyficzny dla danego obszaru skład, ale dla pewnego uproszczenia, a przede wszystkim dla możliwości oceny porównawczej między różnymi obszarami, oraz dla oceny dynamiki narażeń wprowadzono podstawowe

mierniki smogu. Najczęściej stosowanym jest stężenie pyłu zawieszonego. Częsteczki pyłu (ang. particulate matter, PM) kategoryzuje się w zależności od mediany ich średnicy jako cząstki PM10, PM2,5, PM<0,1 mikrometra. Z punktu widzenia zdrowia najgroźniejsze są cząstki małe tj. mniejsze niż PM2,5. Chodzi o ich penetrację do dolnych dróg oddechowych oraz o przenikanie przez bariery pęcherzyków płucnych do krążenia krwi.

Jaki wpływ na zdrowe osoby może mieć długotrwały kontakt ze smogiem?

Nie ma narządu człowieka, dla którego ekspozycja smogowa nie działałaby niekorzystnie. Dotyczy to też skóry, o czym wie każdy alergolog i dermatolog leczący różnego typu zapalenia skóry. Oczywiście narządami o wyjątkowym znaczeniu są płuca i układ krążenia.

Pierwsze obserwacje naukowe pochodzą tu z Anglii, gdzie w latach sześćdziesiątych stwierdzono lawinowy przyrost liczby zgonów z powodu przewlekłych chorób dróg oddechowych takich jak astma i przewlekła choroba obturacyjna (POChP) w okresie słynnej londyńskiej mgły.

Zdrowy człowiek jest także podatny na szkodliwe działanie smogu. Wybija się tu na pierwszy plan działanie kancerogenne smogu. Zaobserwowano podwyższone ryzyko wystąpienia raka gruczołowego płuca u ludzi długotrwale ekspozowanych na cząstki PM10. W innych badaniach wykazywano także wpływ mniejszych cząstek na rozwój raka płuca. Potężnym czynnikiem rakotwórczym są spaliny z silników

Diesla.

Pyły wykazują także działanie tzw. mutagenne i wpływają na ludzkie DNA. Co więcej zmiany mogą być przekazywane na następne pokolenia, a więc obecne efekty smogowe zbierać będą także następne pokolenia.

A co w przypadku osób chorujących na astmę, seniorów lub dzieci, czy są oni bardziej narażeni na szkodliwe substancje zawarte w powietrzu?

Sytuacja chorych na przewlekłe choroby układu oddechowego jest wyjątkowo trudna. Za zaostrzenia astmy i POChP odpowiada nie tylko pył zawieszony, ale także skład chemiczny smogu. We mgle, a więc w wodzie dwutlenek siarki wszechobecny na naszych ulicach, w miejscach pracy i w domach staje się kwasem siarkawym. Jony kwaśne to czynnik wybitnie drażniący drogi odde-

chowe. Każdy astmatyk i chory na POChP i każdy lekarz zna zjawisko zaostrzeń tych chorób podczas smogu. Osoby w wieku podeszłym, u których z reguły występują zmiany miażdżycowe, ale u których także rezerwa oddechowa jest zmniejszona nawet, jeśli nie cierpią na choroby płuc, narażone są na zgon lub przynajmniej na wyraźne zmniejszenie wydolności. Dzieci posiadają stosunkowo duże możliwości kompensacyjne, ale w przypadku chorób przewlekłych lub zaburzeń rozwojowych ryzyko chorób zwiększa się. Warto wspomnieć o zwiększonym ryzyku infekcji wirusowych szczególnie u małych dzieci.

C.D.N.



INFO

Prof. dr hab. Paweł Górski – internista, alergolog, wieloletni kierownik Kliniki Pneumonologii i Alergologii, rektor Uniwersytetu Medycznego w Łodzi w latach 2008–2012 i 2012–2016.

**KONTYNUACJA
ARTYKUŁU W NAJBLIŻSZY
PIĄTEK – 24.12.2021 R.**

ZAPRASZAMY



ŁÓDŹ
ODDYCHAMY

Trucizna stop! Smog stop!



Wymień stary piec węglowy



Odbierz 80% dofinansowania



Dowiedz się więcej!

T: 42 272 66 22 | lodz.pl/oddychamy

INWESTYCJE

Rozpoczęto się wyburzanie wiaduktu północnego na ul. Przybyszewskiego. Zastąpi go zupełnie nowa estakada. To samo czeka wiadukt tramwajowy i południowy.

Przebudowa trzech estakad na ul. Przybyszewskiego została podzielona na etapy. Pierwszy z nich, czyli prace na północnym wiadukcie, weszły właśnie w fazę wyburzeń.

Rozbiórka pierwszego wiaduktu potrwa kilka miesięcy. Będzie prowadzona zarówno w dzień, jak i w nocy. Nocą będzie wyburzany wiadukt nad torami PKP, pozostałe elementy będą rozbierane w dzień.

Po zakończeniu rozbiórki wykonawca rozpocznie budowę zupełnie nowej estakady. To samo stanie się z pozostałymi wiaduktami: południowym i tramwajowym. Harmonogramy wyburzeń estakad zostały ustalone razem z PKP, ponieważ prace te wymagają tymczasowych wyłączeń ruchu kolejowego.

Wyburzanie wiaduktu jest



WYBURZAJĄ PIERWSZY WIADUKT

wymagającą i skomplikowaną operacją, często trudniejszą niż samo wybudowanie obiektu. Wiadukt jest wyburzany przy użyciu nożyc hydraulicznych, tak aby zminimalizować

drżenie podczas rozbiórki i zapewnić jak największe bezpieczeństwo.

Prace przy wiadukcie północnym potrwają do jesieni 2022. Całość inwestycji zostanie zakończona

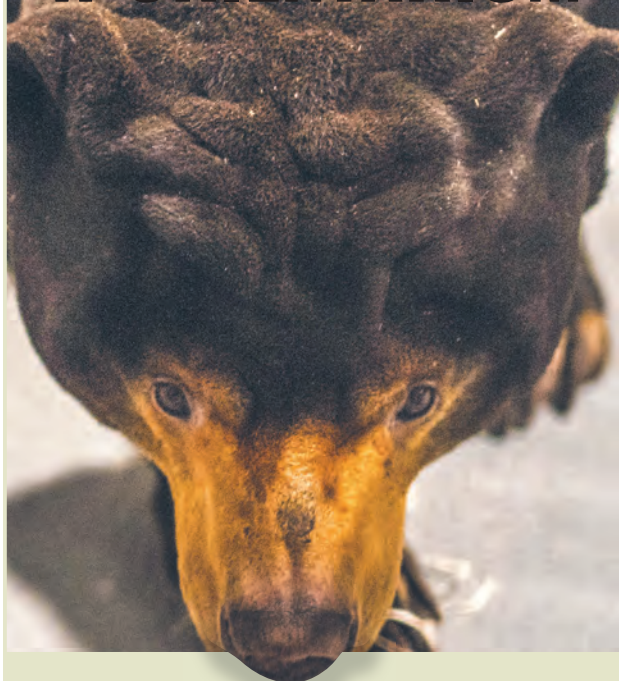
w 2023 roku. Przebudowa wiaduktów to część większej modernizacji ul. Przybyszewskiego. W przyszłym roku rozpoczną się także prace na dwóch odcinkach od pl. Reymon-

ta do al. Rydza-Śmigłego. Prace obejmą także skrzyżowanie z Kilińskiego, które jest utrudnieniem za-

równy dla motorniczycy i pasażerów MPK, jak i pieszych i kierowców.

ML
FOT.LODZ.PL

NIEDŹWIEDŹ MAŁAJSKI ZAMIESZKAŁ W ORIENTARIUM



To osobnik z wyjątkową historią. W młodości padł ofiarą nielegalnego handlu zwierzętami. Został uratowany i trafił do ogrodu zoologicznego w Edynburgu. Mowa o niedźwiedziu malajskim, który zamieszkał właśnie w Orientarium. Niebawem dołączy do niego partnerka.

Biruang, inaczej niedźwiedź malajski, przyjechał do Łodzi z Holandii. – Samiec o imieniu Somnang urodził się w 2002 r., na wolności. Somnang (wraz z bratem, Rotaną) przybyli do zoo w Edynburgu z Phnom Tamao Wildlife Rescue Centre. Młode niedźwiadki padły ofiarą nielegalnego handlu zwierzętami. W 2004 r. para została odebrana przez Free the Bears Fund prywatnemu właścicielowi, który trzymał je w ciasnej klatce. W 2010 r. Somnang został przeniesiony z ogrodu w Edynburgu do zoo w Arnheim, do swojej

pierwszej partnerki. Teraz zamieszkał w Orientarium – mówi Barbara Wicińska, kierownik działu hodowlanego w łódzkim zoo.

Imię niedźwiedzia nie jest przypadkowe. Somnang pochodzi z Kambodży, a jego imię oznacza „szczęśliwy, mający szczęście w życiu”.

Biruang malajski to najmniejszy, a na dodatek jeden z najrzadziej występujących gatunków niedźwiedzi. W naturze zamieszkuje głównie lasy deszczowe Azji. Dorosłe osobniki wielkością przypominają duże psy.

To gatunek nadržewny. Zwierzęta te świetnie się wspinają, a tę czynność ułatwiają im długie, odpowiednio zakrzywione pazury. Co ciekawe, biruangi nie zapadają w sen zimowy. Większość czasu w trakcie dnia spędzają na drzewach, gdzie budują również gniazda.

PK-S
FOT.LODZ.PL

WAŻNA INFORMACJA ZMIANA NUMERÓW KONT URZĘDU MIASTA

1 stycznia 2022 zmienia się bank obsługujący Urząd Miasta Łodzi. Spowoduje to zmianę wszystkich rachunków bankowych magistratu.

Zmiana banku obsługującego Urząd Miasta oraz jego jednostki organizacyjne sprawi, że wszystkie opłaty i podatki lokalne od nowego roku trzeba będzie wpłacać na nowe numery kont.

Indywidualne numery rachunków trafią do każdego w oficjalnych pismach informujących o opłatach i podatkach w 2022 roku.

Ogólne numery rachunków dostępne będą na stronach internetowych Urzędu, poszczególnych jednostek, placówek oświatowych oraz żłobków. Numery kont będzie można również uzyskać osobiście, podczas wizyty w Urzędzie, jego właściwych jed-

nostkach oraz placówkach. Wpłaty na nowe rachunki bankowe można dokonać:

- przelewem,
 - osobiście w każdym urzędzie pocztowym albo w dowolnym banku,
 - bez prowizji bankowej w oddziałach i oplatomałach Banku Pekao S.A. na terenie miasta Łodzi. (ramka)
- 17 stycznia uruchomione będą również placówki Banku Pekao S.A. w siedzibie:
- Wydziału Spraw Obywatelskich i Komunikacji przy ul. Smugowej 26 A,
 - Wydziału Finansowego przy ul. Sienkiewicza 5.

Opłatomaty
od 1 lutego 2022 r.:

- ul. Sienkiewicza 5
- ul. Smugowa
- ul. Zachodnia 47
- ul. Piotrkowska 110
- ul. Piłsudskiego 100



KOT Z MIASTA ŁODZI



ZDROWA I PIĘKNA POPULACJA MIEJSKICH KOTÓW WOLNO ŻYJĄCYCH

OPIEKUJESZ SIĘ

KOTAMI WOLNO ŻYJĄCYMI

LUB CHCESZ IM POMÓC

skorzystaj ze wsparcia Urzędu Miasta Łodzi, które w ramach Programu opieki nad zwierzętami bezdomnymi oraz zapobiegania bezdomności zwierząt w Łodzi co roku przygotowuje pakiet bezpłatnych świadczeń takich jak:

STERYLIZACJA I KASTRACJA

**LECZENIE BEZ HOSPITALIZACJI
(KOCI KATAR, USZKODZENIA MECHANICZNE)**

SUCHA KARMA W OKRESIE ZIMOWYM

DOMKI DLA KOTÓW

**MOŻLIWOŚĆ WYPOŻYCZENIA
KLATKI ŁAPKI ORAZ KLATKI POBYTOWEJ**

**IDENTYFIKATOR SPOŁECZNEGO
OPIEKUNA KOTÓW WOLNO ŻYJĄCYCH**

ZADZWOŃ I SPRAWDŹ KTÓRE Z WYMIENIONYCH ŚWIADCZEŃ SĄ OBECNIE DOSTĘPNE

WYDZIAŁ OCHRONY ŚRODOWISKA I ROLNICTWA W ŁODZI

42 638-56-88 | 42 638-47-14 | 42 638-53-73

Koty wolno żyjące zgodnie z definicją art. 4 ust. 21 ustawy z dnia 21 sierpnia 1997 r. o ochronie zwierząt (Dz. U. z 2003, Nr 106, poz. 1002 z późn. zm.) to zwierzęta dzikie, które w myśl art. 21 w/w ustawy stanowią dobro ogólnonarodowe i powinny mieć zapewnione warunki rozwoju i swobodnego bytu. Koty wolno żyjące nie są zwierzętami bezdomnymi, w związku z tym, nie wolno ich wyłapywać, wywozić, ani utrudniać im bytowania w danym miejscu. Wyłapywanie kotów, płoszenie, krzywdzenie, zakazy karmienia oraz wszelkie przejawy okrucieństwa i niehumanitarnego traktowania są zabronione i kwalifikowane przez polskie prawo jako znęcanie się nad zwierzętami (art. 6 Ustawy o ochronie zwierząt).



BUDŻET
OBYWATELSKI

WIEDŹMIN

TO NIE JEST BAJKA DLA DOROSŁYCH
TO HISTORIA O PROBLEMACH WSPÓŁCZESNEGO ŚWIATA

Powodów, dla których „Wiedźmin” stał się jedną z najbardziej popularnych polskich książek na świecie, jest zapewne wiele. Przyczyn tak ogromnego sukcesu prozy Andrzeja Sapkowskiego można upatrywać zarówno w znakomitych postaciach, jakie stworzył łódzki pisarz, trzymającej w napięciu fabule, jak i w fascynującym, wciągającym świecie. Jednak z pewnością jednym z tych powodów jest również ponadczasowość historii o Geraltcie z Rivii.

Sapkowski udowodnił, że literatura fantasy może poruszać uniwersalne zagadnienia i bardzo celnie, ale także

z humorem opisywać problemy, z jakimi borykamy się od dawna. Sapkowski już w latach 90. pisał o rzeczach, które dla współczesnego człowieka są kluczowe.

Nie tylko przygoda

Migracja, ksenofobia, mniejszości seksualne czy rola kobiety w społeczeństwie to nie tylko tematy, o których obecnie dyskutuje się w Polsce.

To również wątki z opowiadań i z sagi o Wiedźminie, które, przypomnijmy, powstawały pod koniec lat 80. i w latach 90. XX w. Już wtedy Andrzej Sapkowski stawiał śmiało pytania i pisał o sprawach, o których w polskim, konserwatywnym społeczeństwie wydawało się, mówić nie wolno. Świat z kolei dopiero zaczął pogłębiać debatę o nich. Sapkowski nie bał się pisać na przykład o osobach homoseksualnych. Oto Ciri, jedna z głównych bohaterek, przechodząc wiek dojrzewania, przeżywa fascynację swoją koleżanką. W innych wątkach czytamy o strachu przed obcymi z innych ras, bezsensownej przemocy wobec nich, ale również o postawach, które w obliczu cierpienia drugiego „człowieka” (elfa czy krasnoluda) wydają się oczywiste i zwyczajnie dobre. Taką postawę prezentuje choćby tytułowy Wiedźmin,

który często staje w obronie niewinnych, skrzywdzonych i prześladowanych. Co jednak ważne, nie robi tego dlatego, że jest bohaterem i obrońcą uciśnionych, ale dlatego, że jest zwykłym człowiekiem, który próbuje w ciężkich czasach być po prostu przyzwoity. Jednym z ważniejszych tematów, które przewijają się przez wszystkie książki o Wiedźminie, jest także macierzyństwo. Motorem działania czarodziejki Yenfer jest chęć posiadania dziecka. Choć może bardziej należałoby napisać o pragnieniu posiadania możliwości wyboru i decydowania o sobie,

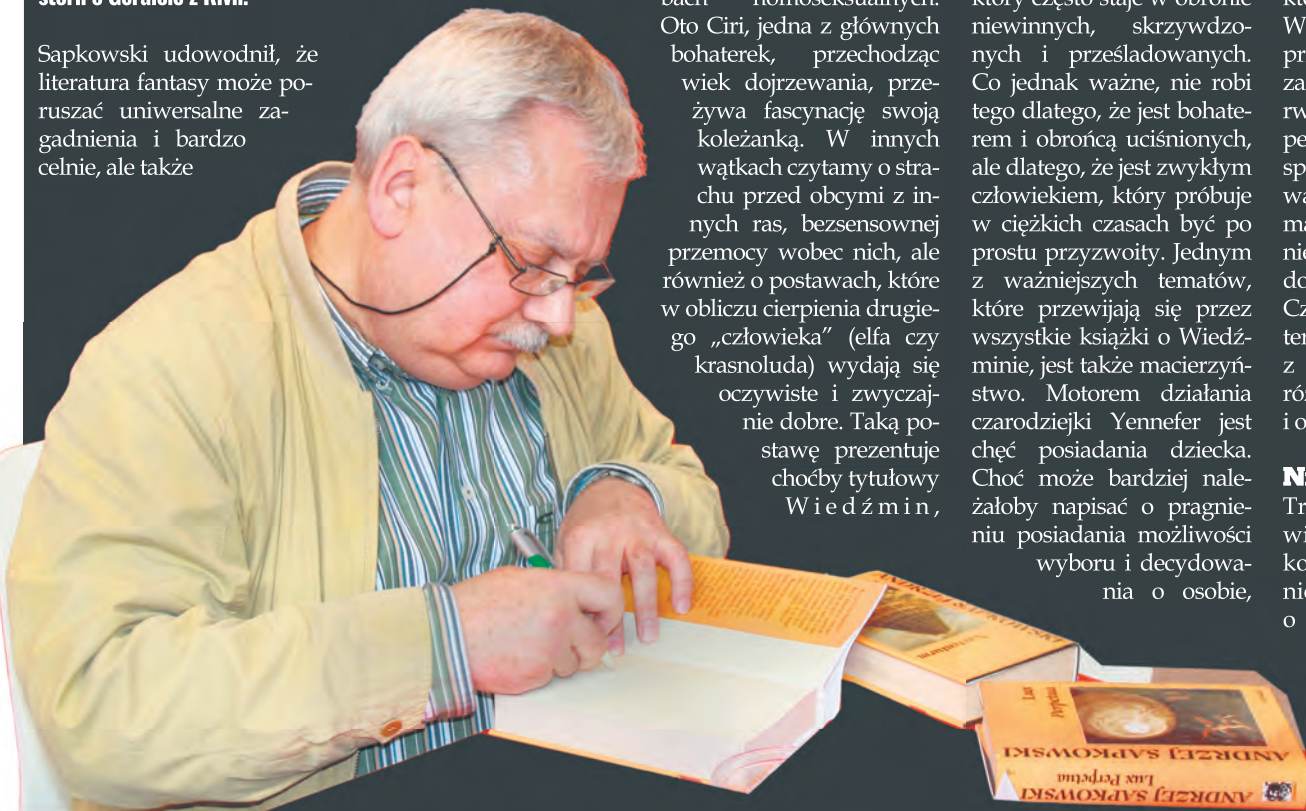
którą kiedyś jej odebrano. W książce „Chrzest ognia” przyjaciółka Geralt – Milva zastanawia się, czy nie przerwać ciąży. Sama nie jest pewna, czy będzie w stanie sprostać wyzwaniu wychowania dziecka jako samotna matka, ale z drugiej strony nie wie też, czy aborcja jest dobrym rozwiązaniem. Czytając o rozterkach bohaterów, mamy do czynienia z prawdziwą wiwiseksią różnych postaw, poglądów i opinii.

Nie tylko Sapkowski

Trzeba jednak jasno powiedzieć, że Andrzej Sapkowski nie jest absolutnie pionierem w pisaniu o ważnych i aktualnych tematach. – To nie jest tak, że Sapkowski wymyślił ten typ fantastyki – zwraca uwagę prof. Uniwersytetu

Łódzkiego, dr hab. Natalia Lemann z Instytutu Kultury Współczesnej. – Taka literatura, z wątkami właśnie LGBT czy mówiąca o rasizmie istniała od samego początku gatunku. Można na przykład w ten sposób patrzeć na dzieła Tolkiena. Tam też przecież są silne wątki choćby emancypacyjne. Znajdujemy je również u Rogera Zelaznego i innych pisarzy. Tam mamy wątki już stricte LGBT. Więc nie jest to tak, że Sapkowski stworzył coś całkowicie nowego – dodaje prof. Lemann. Sam Sapkowski również podkreśla, że nie on pierwszy zaczął pisać w literaturze fantasy o sprawach trudnych i aktualnych.

Ciąg dalszy na stronie 7





- Weźmy właśnie Tolkiena, ojca założyciela gatunku. Wiedział, co to ksenofobia. Jeźdźcy Rohanu, skądinąd pozytywnie opisani szlachetni rycerze, nie są od ksenofobii wolni - boją się Galadrieli i jej Lasu. Nienawidzą, nie znając i nie rozumiejąc. Dużo wokół nas dziś takich Jeźdźców. A w samym Gondorze? Króla, który powrócił, niektórzy nazywają „nasieniem elfów” i życzą mu, by sobie

poszedł. „Mgły Avalonu” Marion Zimmer Bradley to najlepszy jak dotąd retelling mitu arturiańskiego w fantasy, a takich retellingów jest bez liku. Książka dotyka i silnie uwypukla problemy znane nam aż za dobrze, choć dziś jeszcze bardziej niż wówczas, w 1983 r., gdy powstała - przekonuje pisarz w wywiadzie, którego udzielił tygodnikowi „Polityka” w sierpniu tego roku.

Co jednak sprawia, że Wiedźmin wydaje się o wiele bliższy czytelnikowi, a jego historia jest lekka, mimo spraw, jakie podejmuje? - Można powiedzieć, że Sapkowski podszedł do tematu bardziej ironicznie - uważa prof. Lemann. I zaraz dodaje: - Wszyscy jego bohaterowie, a przynajmniej jego najważniejsi bohaterowie, są w pewnym sensie takimi zrzedami, sceptykami. Oni nie dają sobie

wmówić żadnych bajek o superbohaterstwie. Tam jest zwykły człowiek w walce ze światem. I ten człowiek, mówiąc krótko, musi sobie jakoś dawać radę.

Nie tylko bajka

Ogromna popularność „Wiedźmina” (zarówno książek, serialu Netfixa, jak i gier komputerowych) obala zatem pewien mit dotyczący fantastyki. Pokazuje, że nie są to jedynie bajki dla

dorosłych, które stanowią odskocznię od codziennych spraw i rzeczywistego świata. - Uwłaczającą łatkę eskapizmu przypięto gątkowi fantasy niemal od jego zarania. Łatka trzyma się mocno, walczyć z tym to jakby - jak ujął to kiedyś jeden z moich uniwersyteckich kolegów - kopać się z koniem. Ale powtórzę za pewnymi mądrymi ludźmi i trawstując nieco, że beauty is in the eye of the beholder - eskapizm, jeśli o tako-

wym mówić można, tkwi w głowie czytelnika, a bynajmniej nie w czytanej przezeń rodzaju literatury - podkreśla Andrzej Sapkowski w rozmowie z „Polityką”. Warto zatem spojrzeć na historię Wiedźmina także pod innym kątem, być może mniej oczywistym i nieco trudniejszym, ale z pewnością dającym sporo do myślenia.

JB

HOROSKOP

Koziorożec (22.12-19.01)

Miłość: Odrzucisz się od przeszłości i będziesz miał nadzieję na lepsze jutro.

Finanse: Stwierdzisz, że najwyższy czas odłożyć pieniądze na spełnienie swoich marzeń.

Zdrowie: Zadbasz o to, by odpowiednio dobrać dietę do swojego dziennego zapotrzebowania.

Wodnik (20.01-18.02)

Miłość: Postawisz na szczerość z samym sobą oraz drugą osobą, wyjaśniając wszelkie nieporozumienia.

Finanse: Będziesz podejmować rozsądne i przemyślane decyzje.

Zdrowie: Będziesz mógł liczyć na pomoc drugiej osoby, jeśli tylko uznasz, że jej potrzebujesz.

Ryby (19.02-20.03)

Miłość: Postaw w miłości na spokój, szczerość i przyjaźń.

Finanse: Warto, byś pomyślał o sobie i spełnił swoje drobne zachcianki.

Zdrowie: Nie angażuj się w sy-

tuacje, które mogą spowodować pogorszenie stanu zdrowia.

Baran (21.03-19.04)

Miłość: Spełnienie marzeń w sferze miłosnej, zarówno u osób samotnych, jak i tych będących w związkach.

Finanse: Jeśli tylko wykazesz się cierpliwością, już za jakiś czas zbierzesz owoce swojej pracy.

Zdrowie: Dobre zdrowie będzie Ci dopisywać.

Byk (20.04-20.05)

Miłość: Wszelkie wątpliwości i problemy rozwiązuj spokojnie. Wstrzegaj się nieuczciwych ludzi i pustych obietnic.

Finanse: Możliwość otrzymania nowych propozycji, ważnych zadań, które z czasem mogą być owocne.

Zdrowie: Zadбай o to, aby stosować w swojej diecie produkty lekkostrawne.

Bliznięta (21.05-20.06)

Miłość: W tym tygodniu kwe-

stie miłości zejda na dalszy plan, a Ty skupisz się na pracy.

Finanse: Podejmiesz dobre decyzje finansowe, będziesz rozważnie inwestował.

Zdrowie: Możesz czuć wahanie i zastanawiać się: wypocząć czy spędzić czas aktywnie?

Rak (21.06-22.07)

Miłość: Tydzień pełen zadumy, refleksji, przemyśleń.

Finanse: Zaczynasz zmierzać ku lepszemu, ku nowemu.

Zdrowie: Warto, abyś w tym tygodniu zadbał o swój kręgosłup, zwracaj uwagę, czy siedzisz w prawidłowej pozycji.

Lew (23.07-22.08)

Miłość: Pamiętaj, że są przed Tobą możliwości poprawy sytuacji, tylko znajdź w sobie siłę i chęć, by je dostrzec.

Finanse: Będziesz poszukiwał najlepszych rozwiązań, by poprawić swój budżet.

Zdrowie: Poza pracą i dążeniem do większych dóbr

warto również zadbać o odpowiedni wypoczynek.

Panna (24.08-22.09)

Miłość: Postaraj się dostrzec wszelkie pozytywy, jakie niesie ze sobą Twoje życie miłosne.

Finanse: Czas zmian, tylko od Ciebie i Twojego nastawienia zależy, jak dalej potoczą się sprawy.

Zdrowie: Ten tydzień przyniesie Ci znakomitą energię, poczujesz, że masz moc.

Waga (23.09-22.10)

Miłość: Nie rozpamiętuj w nieskończoność przeszłości.

Finanse: Będziesz skupiony na pracy, ale znajdziesz równowagę, by poświęcić czas również na inne ważne sprawy.

Zdrowie: Dobrze nawadniaj swój organizm. Opuść picie słodkich napojów.

Skorpion (23.10-22.11)

Miłość: U osób samotnych pojawi się wiele propozycji spotkań. W związku będzie to czas, który pozwoli ponownie ożywić relacje.

Finanse: Będziesz słuchał swojej intuicji i podejmował mądre decyzje.

Zdrowie: To będzie dobry czas, by kupić coś dla poprawy swojego zdrowia psychicznego i fizycznego.

Strzelec (23.11-21.12)

Miłość: Skup się na tym, jak chciałbyś, aby wyglądało Twoje życie miłosne, wtedy to przyniesie wymarzony związek.

Finanse: Ten tydzień przyniesie pełne spełnienie i zadowolenie z tej sfery. Korzystaj i ciesz się z małych rzeczy.

Zdrowie: Twoją energię poprawi wspólnie spędzony czas w gronie bliskich Ci osób.

HOROSKOP PRZYGOTOWAŁA

Wróżka Malwina - porady telefoniczne oraz online. Doradztwo życiowe i duchowe, bioenergoterapia, biała magia, ezoteryka.

Telefon: 732-944-762
e-mail: wrozkamalwina.konsultacje@gmail.com

Facebook: Przystań duchowa - rejs przez życie: wróżby i doradztwo życiowe
Instagram: wrozka.malwina



TRINOS
TATRY



BAŁUTY



ŁÓDŹ



NEO

Na spacer po Łodzi warto wybrać się także na zaoferowania w przestrzeni miejskiej o...
i dla fanów designu rodem z PRL, i dla mi...

Sztuka, która świeci

Na kominie dawnej Fabryki Przyborów Tkackich i Maszyn Henryka Wagnera przy ul. Tuwima 10 rozbłysnął kilka dni temu kolejny neon. Poruszająca skrzydłami, trójwymiarowa „Mewa” jest dziełem łódzkich artystów Marcelo Zamenhoffa i Jessiki Rossolini. Prosta graficznie, ale pełna symboliki forma ma w nieoczywisty sposób nawiązywać do nazwy naszego miasta. To kolejna odsłona realizowanego przez Łódzkie Centrum Wydarzeń projektu instalacji artystycznych w przestrzeni miejskiej, pokazującego, że street art to nie tylko murale. Wcześniej pod patronatem ŁCW powstały już dwa inne neony. Na pewno je znacie! Na ścianie budynku przy ul. Wojska Polskiego 40 (tuż obok skrzyżowania z ul. Franciszkańską) widać już z daleka duże, niebieskie litery pokazujące na przemian

napisy „Beauty” i „Bałuty”. Ta gra słów, znana wcześniej z bluz i T-shirtów, to hasło autorstwa łódzkiego grafika Daniela „Goudy” Tworskiego. Przeniesiony na wielką ścianę projekt pełni dziś funkcję „witaacza” na starej części Bałut, tak bliskiej sercu artysty. Drugi z neonów mieści się przy ul. Narutowicza 21 (obok skrzyżowania z ul. Sienkiewicza). On także składa się z ruchomych liter, tym razem jednak układają się one w słowa „Wdech” i „Wydech”. Autorzy projektu, Katarzyna Furgalińska i Łukasz Smolarczyk z pracowni Supergut Studio, tłumaczą, że neon pulsuje w rytm ludzkiego oddechu. Ma pokazywać, że użytkownik miasta - człowiek i element miasta - neon to jedność.

Neony w PRL

Artystyczne instalacje to wyjątek od reguły, gdyż funkcja neonów zwykle

była i jest inna - reklamowa. Już w czasach międzywojennych ulice Łodzi ozdabiała świetlne reklamy Wedla, redakcji „Głosu Porannego” czy kina Grand. Boom na neony przypadł jednak oczywiście na czasy PRL - wtedy zawisło ich w Łodzi kilkaset, z czego najwięcej, bo ponad 1/3, przy Piotrkowskiej. Ponieważ wykonanie neonów powierzano artystom, były prawdziwymi dziełami sztuki. Fantazyjne kroje pisma, przemyślane oddanie reklamowanych przedmiotów - tu nie było mowy o przypadku! Rozświetlanie ulic neonami także odbywało się według planu. W 1962 r. przygotowano rozbudowany projekt neonizacji ul. Piotrkowskiej na odcinku „A”, czyli od pl. Wolności do ul. Nawrot/Zamenhofs. Wszystko miało do siebie pasować! Chodziło w końcu o rozświetlenie mroku na głównej łódzkiej ulicy i nadanie



INFO

„Parę z Centralu” zaprojektował w latach 70. Zdzisław Bek. Najstynniejszy łódzki neon wrócił do życia dzięki firmie Kapilar, która przygotowała jego animowaną replikę na jedną z edycji Łódz Design Festival.



POWIDOK

ZKIE

DONNY



że po zmroku. Znana z murali, ma do
wiele więcej. Łódzkie neony to gratka
łośników współczesnego street artu.



jej prawdziwie wielko-
miejskiego charakteru.
W latach 60. i 70. swoje
neony miały wszystkie
szanujące się sklepy
i domy towarowe. Naj-
większą atrakcją były
oczywiście neony ani-
mowane, jak np. ten z
zakładu gastronomicz-
nego Kaskada, z napę-
niającym się kieliszka-
mi, w których pojawiały
się bąbelki. Łódzianie
mieszkający w sąsiedz-
twie ruchomych neo-
nów skarżyli się jed-
nak na to, że zakłócają
nadawanie radiodbiorn-
ników i telewizorów.
Dlatego po interwencji
władz unieruchomiono
aż 150 z nich!

Kryzys energetyczny lat
80., brak konserwacji,
głosy krytyki mówią-
ce, że mnogość neonów
przytłacza zabytkowe
kamienice, aż wreszcie
zmiany po roku 1989 r.
sprawiły, że czas neo-
nów przeminął. W la-
tach 90. symbolicznie
zgasł, a potem ostatecz-
nie zniknął ten najbar-
dziej znany - ubierają-

ca się para z Centralu,
zaprojektowana przez
Zdzisława Beka.

Moda wraca

Sentyment do wzor-
nictwa PRL sprawia, że
stare łódzkie neony co-
raz częściej odzyskują
dawny blask. Tak stało
się m.in. z reklamują-
cym niegdyś pasmante-
rię kotkiem, bawiącym
się kłębkami wółczki
na ścianie kamienicy
przy ul. Legionów 48.
Dzięki zaangażowaniu
pasjonatów znów świe-
cą także krwistoczer-
wony neon Browarów
Łódzkich, napis „ryby”
ozdabiający wejście do
sklepu przy ul. Piotrkowskiej 196 czy logo
zakładu fotograficznego
przy pl. Wolności 6. Te
trzy ostatnie to realizacje
firmy Kapilar - łódzkie
neony sprzed lat mają
wielkie szczęście, że
jest ktoś, kto przywraca
je do życia i sprawia, że
znów mogą świecić!

A przecież neony to
także przyszłość! Moda
wraca, a taka forma re-

klamy z lekkim retro
sznytem znów jest do-
ceniana. Czasami chodzi
o nadanie nowego zna-
czenia starym PRL-ow-
skim wzorom (jak np.
w logotypie kluboka-
wiarni Owoce i War-
rzywa czy w restaura-
cji Spółdzielnia, którą
ozdabia wielki neony-
wy napis „spożywczy”).
Coraz więcej jest jed-
nak także zupełnie nowych,
świeżych projektów.
Łódzkie ulice rozświe-
tlają szyldy restauracji
i klubów (np. kluboka-
wiarni Niebostan, Klub-
bopiwiarni w Kaskadzie
czy restauracji Powidok),
a nawet odnowio-
nych zabytków (np.
przerobionej na biura
fabryki Stara Drukarnia
lub Przystanku Archi-
tektura). Dzięki neonom
łódzkie noce stają się
coraz jaśniejsze. I coraz
bardziej kolorowe.

Dorota Szczepańska

browar

Nowa biblioteka NA ŻABIENCU

Biblioteka Miejska w Łodzi zaprasza czytelników do nowej filii na Bałutach. Otwarcie już we wtorek (21 grudnia) o godz. 9:30.

Biblioteka Tatarak to kolejna osiedlowa filia Biblioteki Miejskiej w Łodzi. Będzie to miejsce z bogatym księgozbiorem, na który składa się około 9 000 książek oraz audiobooków. Znajdą się tam także książki z dużym drukiem dla osób słabowidzących. Tatarak będzie otwarty od poniedziałku do piątku w godzinach 8:30–19:00.

Przestronna przestrzeń

Nową filię znajdziemy w wolno stojącym, parterowym budynku, zlokalizowanym przy ulicy Turowskiej 9 A. Biblioteka ma prawie 200 mkw., kolorystyka tego miejsca, z mocnym akcentem zieleni

oraz dużym wizerunkiem żaby, nawiązuje do nazwy samej biblioteki. Dodatkowo atrakcją filii jest zielony skwerek, znajdujący się na tyłach budynku, który pozwoli na organizację różnego rodzaju zabaw i aktywności na świeżym powietrzu.

Usiądź wygodnie i odpocznij

W największej sali oprócz półek z książkami znajdują się stoliki i krzesła oraz wygodne, miękkie fotele tuż przy dużych, przestronnych oknach, zachęcające do odpoczynku. W bibliotece wyznaczone zostały osobne przestrzenie do aktywności dla dzieci oraz młodzieży. Pokój dziecięcy z meblami dostosowanymi do wzrostu i upodobań ich użytkowników, dodatkowo wyposażony jest w miękkie puffy i sprzęty wspie-

rające motorykę. Duży stół w pokoju młodzieżowym zapewni młodym czytelnikom możliwość odrabiania lekcji i przygotowywania projektów szkolnych w zacisznym miejscu.

Rodzinne miejsce

– Chcemy, aby nasza filia stała się istotnym punktem na mapie osiedla. Będzie to miejsce rodzinne, w którym można rozwijać swoje zainteresowania, wziąć udział w warsztatach i różnego typu zajęciach, spotkać się ze znajomymi czy sąsiadami lub po prostu odpocząć z książką – mówi Halina Bernat, dyrektorka Biblioteki Miejskiej w Łodzi.

– Jednym z naszych celów jest wspieranie inicjatyw lokalnych i sąsiedzkich oraz szkolnych projektów. Do współpracy z nami zgłosiły się już Fundacja KAMENA, zrzeszająca lokalnych poetów i pisarzy oraz Koło Miłośników Żabieńca – dodaje Małgorzata Sobczak, kierowniczka filii nr 20.

Remont i wyposażenie biblioteki opiewające na kwotę niemal 150 tys. zł zostały sfinansowane ze środków własnych Biblioteki Miejskiej w Łodzi.

rd

REKLAMA



**MASZ JUŻ DOŚĆ
DŁUGÓW?**

**WPADŁEŚ W SPIRALĘ
ZADŁUŻENIA?**

**MASZ PROBLEMY
Z KOMORNIKIEM?**

**SKUTECZNIE ODDŁUŻAMY
POMAGAMY WSZYSTKIM !**

42 307 20 20

ul. Wigury 13/4 Łódź 90-302
e: biuro@solvvia.pl

WWW.KASUJEMYDLUGI.PL

DZIEJE SIĘ W PONIEDZIAŁEK

Sąsiedzka medytacja

Na godz. 12:00 na Sąsiedzką Medytację zaprasza Biblioteka Odyseja (ul. Wschodnia 42). Uczestnicy podczas zajęć nauczą się podstaw medytacji i rozwiną posiadane umiejętności. Udział bezpłatny, obowiązują zapisy w bibliotece lub pod numerem telefonu 577 470 040.

Warsztaty dekoracji w drewnie

O godz. 15:00 w Poleskim Ośrodku Sztuki w filii Karolew (ul. Bratysławska 6A) odbędą się „Kolorowe – płomieniste” – zimowe warsztaty dekoracji w drewnie. Uczestnicy przy zastosowaniu dwóch technik – pirografii i decoupage'u – wykonają świąteczne, ozdobne gadżety z drewna – ogniste renifery, kolorowe choinki. Udział bezpłatny, obowiązują zapisy: 42 687 02 07.

Koncert Bożonarodzeniowy

O godz. 17:00 Bałucki Ośrodek Kultury – Centrum Twórczości „Lutnia” (ul. Łanowa 14) zaprasza na Koncert Bożonarodzeniowy „Święta tuż tuż”. Wezmą w nim udział: Orkiestra Instrumentów Perkusyjnych „Mały Big Band”, Soliści Studia Piosenki „Melange” oraz instrumentalisci z zespołów „Nauki gry na gitarze” i „Nauki gry na keyboardzie”. Wstęp wolny.

DZIEJE SIĘ WE WTOREK

Kolory PRL

O godz. 16:30 w Bibliotece Gdańskiej (ul. Gdańska 8) rozpocznie się spotkanie wokół książki „Kolory PRL” Ewy Jałochowskiej. PRL wraca do współczesnej kultury nieustannie, przenosząc nas w czasie w filmie czy tak, jak zrobiła to Ewa Jałochowska, zabierając czytelnika w wycieczkę po kolorowej kulturze masowej z tego okresu. Wszystkich zainteresowanych lekturą organizatorzy zachęcają do udziału w dyskusji. Wstęp wolny.

„Portrety” – otwarcie wystawy

Bartłomiej Chojnacki, „Portrety”. Otwarcie wystawy o godz. 17:00. Biblioteka Miejska filia nr 19 (ul. Żubardzka 3) zaprasza na wystawę portretów znanych osób ze świata kultury, polityki i show biznesu autorstwa młodego twórcy Bartłomieja Chojnackiego. Wstęp wolny.

Wieczór kołęd

Na godz. 18:00 w Pałacu Akademii Muzycznej w Łodzi (ul. Gdańska 32, Sala 12) zaplanowano Wieczór Kołęd dla Sąsiadów. Wydarzenie skierowane jest do osób mieszkających w najbliższym sąsiedztwie Akademii Muzycznej oraz AOIA, mile widziani są także inni goście. Wstęp wolny.

Aby bezpłatnie korzystać ze zbiorów Biblioteki Miejskiej, wystarczy założyć kartę biblioteczną. Zrobisz to w każdej filii BMw!

Kupuj regionalnie na Święta!

Łódzki Jarmark Bożonarodzeniowy zamienia ulicę Piotrkowską w magiczną, świąteczną promenadę pełną kolorowych karuzeli, świetlnych iluminacji, bujnych choinek i górskich domków z wigilijnymi specjałami. To okazja do wyjątkowych spotkań przy gorącej czekoladzie i grzonym winie, umilanych koncertami i pokazami świątecznymi w mikołajowej chacie. Drewniane stoiska wypełnione są zachwycającym rękodziełem, bożonarodzeniowymi dekoracjami, tradycyjnymi wędlinami czy serami, regionalnymi wyrobami oraz pysznymi wypiekami. Czekać na Was też będą świąteczne wesole miasteczko z wielkim diabelskim młynem, wioska św. Mikołaja i piernikowa chatka, a także baśniowe iluminacje świetlne, a wszystko staje się pięknym tłem do rodzinnych zdjęć. Wizyty na Piotrkowskiej umili także bogaty program atrakcji w ramach Jarmarku, a w weekendy animatorzy i postaci świąteczne prowadzą szereg zabaw, zajęć i tematycznych pokazów.

Więcej informacji oraz harmonogram wydarzeń jest aktualizowany na bieżąco na stronie: www.lcw.lodz.pl oraz na oficjalnym profilu Łódzkiego Centrum Wydarzeń: [facebook.com](https://www.facebook.com)

Stronę przygotowała redakcja najpopularniejszej w Polsce serii Krzyżówek z Koroną



Solidny postronek	Boisko do tenisa	Izotop wodoru	Mizerny koń, chabeta	Państwo z Limą	Strój maskaradowy	Litera po becie	Malwa z ogródka	Metal w słowie Indianin	Szatan, diabeł	Polski zespół reggae	Odrobina żaru
Wolności w Nowym Jorku	Polecenie dla wyżła	Ład na statku	Rozróżba w lokalu	Nóż chirurga	Solenizantka z Sylwestrem	Autobus szkolny	Śpiewały "Kwiat jednej nocy"	Gad z Missisipi	Wiązany pod szyją	Żołnierz z armii chana	
Spodnie żartobliwie	Okres wstrzemięźliwości	Film reklamowy Klub z Madrytu	Orszak z sań	Lipnicka z estrady	Na głowie Piusa X	Mały pokój w chacie	Ustoiny po herbacie	Rakieta świetlna	Czarno-leskie drzewo	Przeżyty wiek	
Południowa z Seulem			Malpiatka z Madagaskaru	Rywał Castoramy	Mała Aleksandra	Kościół parafialny		Malowana z piosenki	Patelnia chrześcijańska		
Hodowlany z karpami	Zdobywca nagrody w konkursie	Kłoda przywieziona do tartaku	Ośmieszka ludzkie przywary			Szkodliwy dla społeczeństwa		Okrzyk na cześć			

Imię nazwisko piosenkarza:

1 2 3 4 5 6 7 8 9 10 11 12 13 14 15

Oferma, safandula	Głos męski	Polski kawalerzysta	Brat Malgosi z bajki	Pospółstwo	Ryba z czystych potoków	Karta dań w lokalu	Pukiel, kędzior	Wyrabia stolki i ławy	Tendencja rozwojowa
Żona Abrahama	Rzeczywistość	Okazale wrota	Puszek na ciele	Starożytne państwo z Niniwą	Wśród nietoperzy	Schabowy	Jasne włosy	Sięć telefonii komórkowej	Pewnik wiary
Metal o symbolu V	Typ transakcji	Bywają w mięsie ryby	Marża w cenie towaru	Feruje wyroki	Niejedno w tekście	Tworzywo na płytki podłogowe	Włoska marka sprzętu AGD	Poczucie własnej godności	... amandi, sztuka kochania
"Don ..." Moliera	Wrzątek	Wielki ssak morski	Forma placy	Podróż statkiem	Jednostka lotnictwa bojowego	Zadawana przez kąt	Polsko-niemiecka wyspa	Np. warcaby	
Kolor karciany	Miasto blisko Leska	Ptaka z Islandii	Stolica Łotwy	Brutto minus tara	Najmniejsza ilość pierwiastka chemicznego	Nieważkości w kosmosie	Świadcstwo jakości towaru		
"Halka" z ariami	Suwak lub ciastko	Dodatkowa karta z treni-siem	Hendrix, gitarzysta rockowy	Toruńska tkanina					

Imię i nazwisko polskiej piosenkarki:

1 2 3 4 5 6 7 8 9 10 11 12 13 14 15 16



„Krzyżówki z Koroną”
-DOSKONAŁE O KAŻDEJ PORZE ROKU



KORONA



SUDOKU ŁATWE

			2			4		
	8			1				3
9			3					8
7		2			5	8		6
			1		7			
6		4	9			3		1
2					1			5
8				7			2	
		1			4			

SUDOKU ŚREDNIE

		5		9	3	7		2	
9									5
			2				8		
	7			1		4		9	
5									4
	2		7		9			5	
		8					1		
3									2
	4		2	1	8			6	

Stronę przygotowała redakcja najpopularniejszej w Polsce serii Krzyżówek z Koroną



TU NAS ZNAJDZIESZ

W PONIEDZIAŁKI, ŚRODY I PIĄTKI

DARMOWA GAZETA „ŁÓDŹ.PL” JEST DOSTĘPNA W MIEJSCACH:

- **Każda miejska biblioteka**
 - Sprawdź adresy na WWW.BIBLIOTEKA.LODZ.PL
- **Wszystkie miejskie przychodnie**
- **Delegatury Urzędu Miasta Łodzi**
Zachodnia 47, Politechniki 32, Krzemieniecka 2, Piotrkowska 153, Piłsudskiego 100
- **Manufaktura**
 - przy punkcie informacji oraz wejściu do strefy Qulinarium (restauracje)
- **Poleski Ośrodek Sztuki** Bratysławska 6a
- **Ośrodek Kultury Górna** Siedlecka 1
- **Aquapark Fala** Aleja Unii Lubelskiej 4
- **Widzewskie Domy Kultury:**
 - Dom Kultury „502”, A. Sacharowa 18
 - Dom Kultury „Ariadna”, Niciarniana 1/3
 - Dom Kultury „Widok”, J. Piłsudskiego 133
- **Bałucki Ośrodek Kultury** Limanowskiego 166
- **Galeria Handlowa „Jagienka”** Jagienki 34
- **Rynek Bałucki**
- **Rynek Maratońska**
- **Rynek Pionier** gen. Dąbrowskiego 91c
- **Rynek** Przybyszewskiego 147
- **Rynek** Wielkopolska
- **Zielony Rynek (Barlicki)**
- **Ryneczek** przy Mochnackiego
- **Kwadraciak** Inowrocławska/Żubardzka
- **Pod zegarem** Inowrocławska/Wielkopolska
- **Ogród Botaniczny** Krzemieniecka 36/38
- **Palniarnia** Piłsudskiego 61
- **Łódzka Organizacja Turystyczna** Piotrkowska 28
- **Centrum Obsługi Karty Łodzianina** Piotrkowska 87
- **Łódzkie Centrum Kontakt z Mieszkańcami** Piotrkowska 110
- **Hotel „Bedrooms”** Piotrkowska 64
- **Gukiernia Dybalski:** Piotrkowska 56, Piotrkowska 102A, CH Central, Jaracza 5, pl. Wolności 9, Tatrzańska 42/44, Ciołkowskiego 9, Nastrojowa 8, Armii Krajowej 36, Szpital im. Barlickiego, Rojna Rynek Malus, Zgierz (Długa 69, Czarna 3/9)
- **Sklep GAMA** Perla, Osiedle im. J. Montwiłła-Mireckiego
- **Pasaż Handlowy Oranżada** Wujaka 7
- przy sklepie **Rossmann** Pojezierska 2/6
- Smocza 1h (naprzeciw **Biedronki**)
- Chryzantem 8
- **Carrefour** Zarzewska
- 11 Listopada 39A przy **poczcie**
- Falista 162 **Sklep Spożywczy**
- Piaseczna róg Motylowej
- Zgierska 240
- Tatarakowa 12, Radogoszcz Wschód
- Nastrojowa 50, pl. Stoneczny

ŁÓDŹ.pl

DLA SENIORA | DLA RODZIN | DLA KOCHAJĄCYCH ŁÓDŹ

SKRZYNKI Z DARMOWĄ GAZETĄ

FOT. ŁÓDŹ.PL



Złap za uchwyt, odchyl klapę i weź gazetę „Łódź.pl”

Na łódzkich ulicach pojawiły się wysokie, czerwone skrzynki.

Jest ich 45 i stoją na najczęściej uczęszczanych przystankach tramwajowych i autobusowych. To są dystrybutory z naszą gazetą „Łódź.pl”. W środku znajdziecie najnowsze wydania gazety, zupełnie za darmo. Aby wyjąć egzemplarz „Łódź.pl” ze skrzynki, wystarczy złapać uchwyt, odchylić klapę i zabrać jeden z numerów. Pojemniki są codziennie rano uzupełniane o nowe egzemplarze, a jeśli zdarzy się, że są puste, oznacza to, że nakład naszej gazety już się wyczerpał. RD

UWAGA

Gazetę znajdziesz w autobusach i tramwajach MPK na głównych liniach


Na półmetku rozgrywek piłkarskiej ekstrakligi kobiet liderem jest Górnik Łęczna, który o dwa oczka wyprzedza TME SMS Łódź. Łodzianki w 11 spotkaniach zgromadziły 25 punktów – jeden więcej od broniących mistrzowskiego tytułu Czarnych Sosnowiec. O rundzie jesiennej i planach na najbliższy okres rozmawiamy z trenerem zespołu z Milionowej Markiem Chojnackim.

MAREK CHOJNACKI:

BĘDZIEMY DO KOŃCA LICZYĆ SIĘ W WALCE O MISTRZOSTWO

Marcin Durasik: Po Waszym zwycięstwie 5:0 w Łęcznej chyba nikt się nie spodziewał, że po jesieni do Górnik będzie liderem tabeli. Taki obrót sprawy był dla Pana dużym zaskoczeniem?

Marek Chojnacki: Spodziewałem się, że pod koniec rundy Górnik będzie groźnym zespołem. Cały czas był potencjał w tej drużynie, udały im się transfery i po pewnym czasie wszystko zaczęło dobrze funkcjonować. Mimo to pierwsza lokata jest jednak pewną niespodzianką. Patrząc na potencjał poszczególnych zespołów, wszyscy zakładali, że głównym faworytem do złota ponownie będzie zespół z Sosnowca. Sam stawiałem na Czarnych i na nas, ale brałem pod uwagę możliwość, że Łęczna też się włączy do walki o medale. Każdy z czołówek miał jednak w tej rundzie słabsze momenty. Dla nas przyszedł on chyba w najmniej oczekiwanym okresie. Rozegraliśmy dobre mecze z Czarnymi i Górnikiem, a potknęliśmy się w starciach z teoretycznie słabszymi rywalami.

Przerwa na mecze reprezentacji miała wpływ na porażki z APLG Gdańsk i AZS UJ Kraków?

– Kilka czynników wpłynęło na wyniki tych spotkań. Nie mogliśmy skorzystać ze wszystkich podstawowych zawodniczek. W porównaniu ze wspomnianym meczem w Łęcznej wypadła nam ze składu Daria Kurzawa, urazu doznała Tina Abambila, nie w pełni sił była też Dominika Kopińska. Przerwy

Marek Chojnacki (62 l.) wprowadził drużynę z Milionowej na topowy poziom

na kadrę wykorzystaliśmy więc na to, żeby je w jakimś stopniu podleczyć. Nie wystarczyło jednak czasu. Część dziewczyn pojechała na reprezentację. Wróciły tuż przed naszym wyjazdem do Gdańska, a dwa dni przed przylotem miały szczepienie, po którym bardzo źle się czuły. Dodatkowo Nadia Krezyman wróciła z urazem. Dziewczyny będące wiodącymi postaciami w meczu z Górnikiem tym razem borykały się więc z różnymi

problemami. Mimo to w Gdańsku mieliśmy wszystko pod kontrolą i przy wyniku 0:0 stworzyliśmy mnóstwo sytuacji do strzelenia gola. Nie wykorzystaliśmy jednak nawet karnego, a straciliśmy głupio bramkę. Takie mecze się zdarzają, ale po tym spotkaniu zespół trochę się zachwiał. Złapaliśmy zadyszkę sportową i psychiczną. Było to widać w Pucharze Polski, w którym mordowaliśmy się z trzecioligową Ślązą. Później potwierdziło się to w meczu z Krakowem. Na szczęście zwycięstwo z Olimpią Szczecin w ostatniej tegorocznej kolejce poprawiło nastroje.

Jak wygląda plan przygotowań do rundy rewanżowej?

– Zakończyliśmy treningi 14 grudnia, a wznowimy je 7 stycznia. Dwa pierwsze dni będą przeznaczone na przeprowadzenie badań wydolnościowych i ogólnych. Właściwą pracę rozpoczniemy więc 10 stycznia. Dwa tygodnie później wyjedziemy na tygodniowe zgrupowanie do Kleszczowa. Przed obozem



rozegramy sparing z Śląskiem Wrocław, a później zmierzmy się z: Czarnymi, Górnikiem i KKP Bydgoszcz. Staramy się też o wyjazd do Budapesztu na mecz z Ferencvárosem. Ligowe rozgrywki wznowimy w pierwszym weekend marca, a 10 dni później wrócimy do rywalizacji w Pucharze Polski.

Planujecie jakieś zmiany kadrowe?

– Na chwilę obecną nie. Zobaczymy jednak, jak to się potoczy. Będziemy jeszcze analizować sprawy kadrowe i być może włączymy do zespołu wyróżniające się dziewczyny z drużyny U-17. Aktualnie najważniejsze jest jednak to, żeby nasze zagraniczne zawodniczki szczęśliwie wróciły z urlopów.

Gdyby teraz miał Pan wytypować czołową trójkę na koniec sezonu, to jak by ona wyglądała?

– W mojej ocenie głównym faworytem pozostają Czarni, chociaż jesienią ten zespół również nie ustrzegł się wahań formy. Dla nas i Łęcznej runda rewanżowa będzie trudniejsza od jesiennej. Czekają nas wyjazdy nie tylko do Sosnowca i Konina, ale też do Wrocławia, Bydgoszczy i Krakowa. Są tam boiska ze sztuczną nawierzchnią, na której gra nam ewidentnie nie leży. Wszystko nadal jest jednak otwarte, co z pewnością podnosi atrakcyjność rozgrywek. Mam nadzieję, że do końca będziemy się liczyli w walce o mistrzostwo.

Wiosna będzie trudniejsza dla piłkarek TME SMS

ŁÓDZKA POGODYNKA

PONIEDZIAŁEK

0°C

Imieniny obchodzą:
Bogumiła, Dagmara,
Dominik, Bogumił,
Eugeniusz, Teofil

20.12



WTOREK

1°C

Imieniny obchodzą:
Honorat, Tomasz,
Jan, Tomisław,
Piotr, Temistokles,

21.12



FOT. ŁODZ.PL, ENVATO ELEMENTS, AP

ŁODZIANIZMY



Łódzki Dom Kultury powstał w latach 1933–35

EMDEK i EŁDEK

To fonetyczne rozwinięcie skrótów MDK i ŁDK, odnoszących się do znanych w Łodzi domów kultury, ale jednocześnie wskazanie określonych miejsc w topografii naszego miasta. Jak ktoś powie: Spotkamy się koło „ełdeku”, czyli przed Łódzkim Domem Kultury, to nie ma wątpliwości, gdzie to jest, czyli przy ulicy Traugutta, vis-à-vis dworca Fabryczna. Nieco inaczej ma się sprawa z „emdekiem”, który jest kojarzony przez starsze pokolenie z dawną,

który od 1964 roku nosił nazwę – Pałac Młodzieży im. Juliana Tuwima. W skrócie mówiono zwykle na ten obiekt „emdek”, a był tam m.in. Teatr Rozmaitości, kryty basen oraz liczne pracownie artystyczne i sale do zajęć sportowych. Mówiąc o spotkaniu koło „emdeku”, większość Łodzian pomyśli raczej o przestrzeni pomiędzy ulicami Moniuszki i Traugutta, choć obecnie Pałac Młodzieży im. J. Tuwima, który kontynuuje dawną działalność edukacyjną



Miejski Dom Kultury w 1960 r.

Fot. Ignacy Płażewski, ze zbiorów Muzeum Miasta Łodzi

przedwojenną jeszcze siedzibą organizacji YMCA przy ul. Moniuszki 4 A. Reaktywowana po wojnie YMCA została zawieszona przez władze komunistyczne w 1949 roku i zamieniona na Młodzieżowy Dom Kultury (czyli „emdek” właśnie),

i artystyczną, funkcjonuje od dekady na Retkini, w nowej siedzibie przy al. Wyszyńskiego 86. Dawny skrót „emdek” odnosi się jednak do poprzedniej lokalizacji placówki w centrum Łodzi, 100 m od Piotrkowskiej.

agr

TESTAMENT PANI MARIANNY

ŁÓDZKIE GAWĘDY

Pisaliśmy ostatnio o darowiznach na rzecz łódzkiego kościoła, kiedy to mieszczanie, nawet ci niezbyt bogaci, czynili znaczne zapisy dla miejscowej parafii.

W archiwum akt dawnych Łodzi znajduje się np. interesujący dokument, sporo mówiący o XVII-wiecznym mieście. Jest to testament, czyli woleta – jak wtedy mówiono – zamożnej mieszczki, urodzonej w Sulejowie, która nazywała się Marianna Ormiańska. Ostatnią wolą czyni ona zapis posiadanej przez siebie gotowizny na koszty pogrzebów dla biedaków. Pokażna suma dostaje się też plebanowi i miejscowemu bakałarzowi. U węzłowia umierającej Marianny Ormiańskiej „przytomni byli” urzędni-

cy w osobach burmistrza Wojtka Lewika vel Lewickiego oraz rajców: Jana Rozwory, Jakuba Suwały, Marcina Pełzowicza i Adama Stolarza oraz pisarza Pawła Perzały.

Akt ten sporządzono 2 lutego 1686 r. w domu Agnieszki Markowiczowej. Ormiańska prosi, by pochowano ją na cmentarzu na Górkach Plebańskich obok kościoła. Posiadany przez siebie lasek na Niedźwiedziu (obecnie okolice ulicy Drewnowskiej) zapisuje szwagierce, natomiast grunty trzymane przez siebie w zastawie poleca wykupić, a pieniądze przeznaczyć na ornaty dla miejscowego kościoła.

Innym jeszcze sukcesorem zapisała ogród na Pogorzeli (okolice dzisiejszej ul. Telefonicznej) oraz rolę w Starej Wsi, a także sprzęty różne i wołu na koszty pochówku. agr

KRYMINAŁKI ZNAD ŁÓDKI

PECHOWY „KOWBOJ”

Ulica Targowa w latach 30. XX wieku była raczej spokojna, ale 2 lutego 1932 r. stała się miejscem osobliwego, ale tragicznego w skutkach wydarzenia.

Pod numerem 11 mieszkał tam 41-letni Józef Noskowski, który wciąż będąc w kawalerskim stanie, nie stronił od zabaw i uciech. Zapraszał więc do siebie przyjaciół bliższych i dalszych, urządzając w mieszkaniu suto zakrapiane balangi, które zwykle trwały do białego rana. Feralnej lutowej nocy na zabawie u Józka nie brakowało ani wódki, ani zakąski, a kiedy większość towarzystwa uległa już pewnemu zmęczeniu i pokładała się na stole, jeden z pijanych gości, 32-letni Marian Zaremba – chyba dla ożywienia biesiady – wyciągnął nagle, niczym kowboj z kabury, solidny rewolwer typu nagan i wymachując nim, celował do poszczególnych osób. Ktoś bardziej

trzeźwy zareagował i próbował wyrwać broń z ręki nieodpowiedzialnego dowcipnisa. W tym momencie rewolwer wypalił, a siedzący przy stole naprzeciwko Zaremby gospodarz domu jęknął tylko i osunął się na podłogę.

Noskowski trafiony w szyję i kręgosłup nie miał żadnych szans na przeżycie i zmarł w karetce pogotowia, a przybyła na miejsce policja nie miała z kim rozmawiać, gdyż goście szybko otrzęźwieli i dali drapakę. Stopniowo ustalono świadków, ale na rozprawie przeciwko Michałowi Zarembie nikt nie chciał zeznawać, zasłaniając niepamięcią i stanem upojenia alkoholowego tamtej nocy. Sąd jednak uznał winę niefortunnego „kowboja”, którego skazano za nieumyślne zabójstwo na 5 lat więzienia, a dodatkowo jeszcze na 2 lata za nielegalne posiadanie broni. agr

GENIUSZ FORTEPIANU

KARTKA Z KALENDARZA

20 grudnia 1982 roku zmarł w Genewie Artur Rubinstejn (ur. 28 stycznia 1887 r. w Łodzi) – wybitny polski pianista pochodzenia żydowskiego, który w swojej ponad 80-letniej karierze pianisty wystąpił ponad 6 tysięcy razy na estradach całego świata. Łodzianin uznawany jest za jednego z najwybitniejszych wirtuozów fortepianu XX wieku. Artur mieszkał przy ulicy Piotrkowskiej 76 i od dziecka przejawiał uzdolnienia muzyczne – wystąpił w koncercie charytatywnym, mając ledwie 7 lat.

Pierwsze lekcje gry na fortepianie pobierał u Adolfa Prechnera w Łodzi. Rodzice, zamożni Łodzcy mieszczanie, wysłali go do Warszawy, gdzie uczył się u Aleksandra Różyckiego, a w wieku 15 lat wyjechał do Berlina, gdzie uczył się w konserwatorium u Henryka Bartha. W czasie



Artur Rubinstein w 1971 r.

studiów wiele koncertował przed berlińską publicznością, zadebiutował 1 grudnia 1900 r. w berlińskiej Bethoven-Saal. W kwietniu 1902 r. wystąpił w Filharmonii Warszawskiej pod batutą Emila Młynarskiego, potem zaprezentował się Ignacemu Paderewskiemu w Szwajcarii. W 1904 r. przeniósł się do Paryża, skąd odbywał

liczne tournée po Stanach Zjednoczonych, Europie i Ameryce Południowej. Wielokrotnie koncertował też w Polsce – w Łodzi, Warszawie, Lwowie, Krakowie i Zakopanem.

W 1932 roku poślubił córkę polskiego dyrygenta, Emila Młynarskiego – Anielę, a z tego związku w 1933 r. w Buenos Aires urodziła się Eva Rubinstein. W 1939 r. Rubinsteinowie opuścili Europę i zamieszkali w Stanach Zjednoczonych, gdzie czekały go już

głównie koncerty, występy i światowa sława.

O łódzkich korzeniach artysty przypomina m.in. pomnik fortepian przed jego rodzinnym domem, a także gabinet w Muzeum Miasta Łodzi z pamiątkami rodzinnymi. Ponadto mamy w Łodzi Filharmonię im. A. Rubinsteina, pasaż jego imienia, a także interesujący mural przy ulicy Sienkiewicza. Maestro zmarł 20 grudnia 1982 r. w Genewie w wieku 95 lat, mając za sobą niezwykle barwne życie genialnego pianisty.

Urna z prochami artysty spoczęła niedaleko Jerozolimy na zboczu góry Orah.

agr



Odlew dłoni pianisty znajduje się w Muzeum Miasta Łodzi

JAZDA NA ŁYŻWY



W ostatnich latach zimowa aura nas nie rozpieszczała, zatem miłośnicy sportów zimowych mogli czuć spory niedosyt. Idealnym rozwiązaniem dla wszystkich wielbicieli zimowych atrakcji sportowych są kryte lodowiska. Warto wspomnieć, że Łódź posiada aż dwa kryte lodowiska miejskie!

Jazda na łyżwach to nie tylko sport, czy świetny trening dla organizmu, lecz także doskonała forma spędzania czasu i zabawy. Przy okazji amatorską jazdę na łyżwach można zaliczyć do sportu niewymagającego dużych nakładów finansowych.

Aktywność, która nie ma wad ale same zalety, zatem gdzie można iść na łyżwy?

Lodowisko „Bombonierka” przy ulicy Stefanowskiego 28 oraz „Retkinia” przy ulicy ks. Popiełuszki 13B to dwa miejskie lodowiska w Łodzi. Oba stanowią bazę dla łódzkich fanów sportów zimowych, a oprócz tego są doskonałymi obiektami rekreacyjnymi. Odbývają się tu zawody w łyżwiarstwie figurowym o randze ogólnokrajowej, treningi łyżwiarzy figurowych oraz hokeistów a także mecze i turnieje hokejowe. Na lodowisku odbywają się również ogólnodostępne ślizgawki popularne w godzinach podanych na stronie internetowej www.mosir.lodz.pl.

SZCZEGÓŁOWE INFORMACJE MOŻNA RÓWNIEŻ UZYSKAĆ

POD NUMEREM 536 777 610

W ramach promocji tej dyscypliny, w czasie gwiazdkowo-noworocznym Miejski Ośrodek Sportu i Rekreacji w Łodzi proponuje:

BEZPŁATNY WSTĘP NA LODOWISKO „BOMBONIERKA”

31 GRUDNIA,

W GODZINACH: 9:30 – 10:30, 11:15 - 12:15, 13:00 - 14:00, 14:30 - 15:30

BEZPŁATNY WSTĘP NA LODOWISKO „RETKINIA”

31 GRUDNIA

W GODZINACH: 9:30 – 10:30, 11:15 - 12:15, 13:00 - 14:00, 14:30 - 15:30.

BEZPŁATNĄ NAUKĘ JAZDY NA ŁYŻWACH

DLA OSÓB POWYŻEJ 5. ROKU ŻYCIA.

Zajęcia prowadzić będzie wykwalifikowana kadra instruktorska Miejskiego Klubu łyżwiarskiego i będą odbywać się

W KAŻDĄ ŚRODĘ, w terminie od 22 grudnia 2021 roku do 26 stycznia 2022 roku,
o godzinie 18:15 - 19:15 (z wyjątkiem 29.12.2021 r. – godz. 18:30 – 19:30),
NA LODOWISKU „BOMBONIERKA”.

ZAPISY NA ZAJĘCIA POD NUMEREM TELEFONU 536 777 610.

Uczestnik zajęć ponosi koszt biletu wstępu na ślizgawkę.

Z powodu obowiązującego reżimu sanitarnego, na lodowisku podczas jednego wejścia, może przebywać 90 osób niezaszczepionych, a pozostałe 210 osób zostanie poproszone o dobrowolne okazanie dowodu zaszczepienia się przeciwko COVID.

ZAPRASZAMY NA ŁÓDZKIE LODOWISKA!

WIĘCEJ INFORMACJI

POD NUMEREM TEL. 536-777-610 | WWW.MOSIR.LODZ.PL

[FACEBOOK.COM/MOSIRLODZ](https://www.facebook.com/mosirlodz)

