

ŁÓDŹ.pl

DLA SENIORA | DLA RODZIN | DLA KOCHAJĄCYCH ŁÓDŹ



ŁÓDZKA HISTORIA

strona 7

**PAMIĘĆ
O BOHATERACH
WRZEŚNIA 1939 R.**



PIĘKNIJE & KSIĘŻY MŁYN

KOLEJNE FAMAŁY PO REWITALIZACJI **strona 4**

AKTUALNOŚCI

NOWY 4-GWIAZDKOWY
HOTEL PRZY
UL. OGRODOWEJ

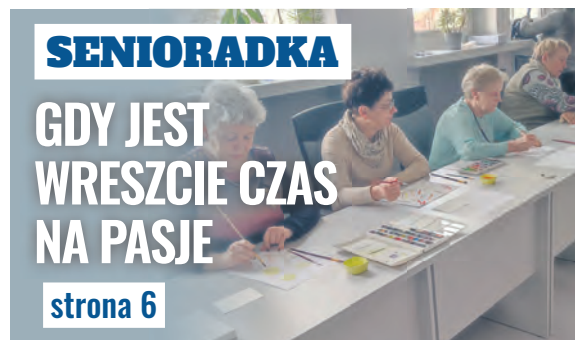
strona 3



SENIORADKA

GDY JEST
WRESZCIE CZAS
NA PASJE

strona 6



WSPÓLNE MIASTO

PIERWSZA FAZA
BUDŻETU
OBYWATELSKIEGO 2023

strona 10



KRZYŻÓWKA + SUDOKU

CHWILA RELAKSU
DLA KAŻDEGO

strona 12-13

AUTOPROMOCJA

TWOJA REKLAMA W ŁÓDŹ.PL

ZADZWOŃ: 722 006 791

WODOCIĄGI I KANALIZACJA

Łódzka Spółka Infrastrukturalna ogłosiła swoje plany inwestycyjne na rok 2022. Obejmują one dokończenie powstających odcinków kanalizacji sanitarnej o długości 8,2 km, a także trwające modernizacje i budowy nowych fragmentów sieci wodociągowej o długości 5,2 km.

- Budowa kanalizacji sanitarnej, modernizacje i budowa nowych wodociągów, inwestycje w przepompownie oraz stacje uzdatniania wody - sporo będzie się działo, w większości na łódzkich osiedlach. W tym roku ruszamy z inwestycjami o szacunkowej wartości ponad 80 mln zł - zapowiada prezes ŁSI, Tomasz Piotrowski.

Wodociągi

Poza toczącymi się jeszcze pracami rozpoczętymi w latach poprzednich, w realizacji są już pierwsze tegoroczne inwestycje wodociągowe, jak np. modernizacja sieci biegnącej pod przebudowywaną ul. Wojska Polskiego. Modernizowane są odcinki wodociągów na ulicach: Mackiewicza, Srebrnej, Olsztyńskiej, Polnej, Hipotecznej, Gdyńskiej, Sierakowskiego i Reymonta. W przygotowaniu są związane z rewitalizacją prace na pl. Wolności, Starym Rynku, ul. Wolborskiej i ul. Podrzecznej. W planach są także ulice: Obywatelska, Telefoniczna, Przybyszewskiego, Rydza-Śmigłego, Broniewskiego, Łęczycka,

Ozorkowska, Przędzalnia, Kopcińskiego, Niższa oraz Złotno.

Kanalizacja

Nowe odcinki kanalizacji sanitarnej powstaną na ulicach: Łaskowice (tam prace już trwają), Jaskółczej i Pszczelnej oraz Śląskiej i Przedborskiej (drugi kwartał 2022 r.), na ul. Pomorskiej (trzeci/czwarty kwartał 2022 r. - inwestycja wspólna z ZIM) oraz ul. Kusocińskiego. Budowa kanalizacji sanitarnej to wymóg cywilizacyjny.



Jest rozwiązaniem najwygodniejszym dla mieszkańców, ale również najbardziej ekologicznym i korzystnym dla ochrony wód gruntowych, z których Łódź czerpie wodę pitną - ponad

90% zaopatrzenia miasta pochodzi z 48 studni głębinowych. Łódzka woda jest uznawana za jedną z najlepszych w kraju i warto o nią dbać, nie narażając jej na zanieczyszczenie.

W mieście pracują jeszcze ekipy budowlane, które kończą inwestycje z lat poprzednich, m.in. w Mileszkach czy na osiedlu Helenówek.

(pj)
FOT. ŁÓDZ.PL

CIEMNA STRONA MIASTA

NA SYGNALE

ŁUPILI SALONY GIER

Łódzcy policjanci zatrzymali dwóch mężczyzn odpowiedzialnych za rozboje z użyciem broni palnej.

Na początku marca tego roku doszło do dwóch podobnych rozbojów - 2 marca w Łodzi przy ul. Broniewskiego i 7 marca w Sieradzu przy ul. Jana Pawła II. W obu przypadkach sposób działania sprawców był podobny. Po zmierzchu, z zasłoniętymi twarzami wchodzili oni do salonów gier i grożąc przedmiotem przypominającym broń palną, żądali od personelu wydania pieniędzy. Gdy tylko dostawali gotówkę, natychmiast uciekali. Policjanci badający oba te przypadki dokładnie

przeanalizowali zapisy monitoringu z obu miejsc zdarzeń, co doprowadziło ich w końcu do ustalenia miejsca pobytu jednego ze sprawców. Okazało się, że zatrzymany 51-latek był poszukiwany listem gończym. Kryminalni z komendy wojewódzkiej wciąż szukali drugiego ze sprawców. Trop prowadził na teren województwa dolnośląskiego, a następnie z powrotem do łódzkiego. 11 marca policjanci zatrzymali drugiego sprawcę, 40-latkę. Obaj zostali aresztowani. Usłyszeli zarzuty rozboju z użyciem niebezpiecznego narzędzia, za co grozi im kara nawet do 15 lat pozbawienia wolności. (pj)

Wakacyjne staże programu „Młodzi w Łodzi”

Rozpoczęła się rekrutacja na wakacyjne staże oferowane w 2022 r. w ramach miejskiego programu „Młodzi w Łodzi”.

W tym roku uczestniczy w nim aż 70 firm, które są gotowe przyjąć na płatne wakacyj-

ne praktyki ponad 400 młodych ludzi wkraczających na rynek pracy.

Nabór kandydatów potrwa do 4 maja. Staże będą odbywać się od czerwca do kwietnia, a oferowane stażystom płace wyniosą od 3 tys. zł do 5 tys. zł miesięcznie.

Wśród partnerów programu na rok 2022 są firmy z wielu branż: IT, R&D, BPO/SSC, medycznej, prawniczej, drogerijnej, produkcyjnej, automotive, logistycznej, budowlanej, finansowej, księgowej, administracyjnej,

edukacyjnej czy marketingowej.

Stażę pozwalają zapoznać się młodym ludziom z realnymi wyzwaniem, jakie stawia przed nimi biznes, umożliwiają też zdobycie pierwszego zatrudnienia oraz dalszego rozwoju kariery zawodowej w Łodzi. W ciągu 10 lat funkcjonowania wakacyjnego projektu stażowego łódzcy pracodawcy zatrudnili dzięki niemu już ponad 1600 studentów wyższych uczelni i absolwentów szkół z Łodzi.

Szczegółowe informacje na temat programu stażowego można znaleźć na Facebooku „Młodzi w Łodzi” oraz na stronie www.praktyki.lodz.pl, przez którą odbywa się elektroniczna rekrutacja kandydatów do projektu. Stażyści zostaną wyłonieni w czerwcu. (pj)

Rekrutacja przez stronę:



BUDOWNICTWO

OD WYKOPU SIĘ ZACZYNA

Vantage Rent, spółka deweloperska z Wrocławia, która w Nowym Centrum Łodzi buduje dom z mieszkaniami na wynajem przy ul. Tuwima 48, właśnie rozpoczyna realizację drugiej w naszym mieście inwestycji.

Przy ul. Rembelińskiego, pomiędzy gmachem po centrum handlowym Suk-

cesja a budynkiem prywatnego akademika Base Camp 2, inwestor wybuduje trzy domy mieszkalne. Dwa z nich będą mieć siedem kondygnacji (sześć pięter i podziemny garaż), trzeci będzie o jedną kondygnację wyższy. Łącznie znajdą się w nich 272 mieszkania, a na parterze jednego z domów także sześć lokali dla usług

bądź handlu. Inwestycja ma już pozwolenie na budowę, więc na działce rozpoczęły się pierwsze prace ziemne - wykopy pod podziemny garaż.

Na tym nie koniec

Vantage Rent z zapałem planuje w Łodzi następne inwestycje. Firma dokonała zakupu ko-

lejnych działek i oprócz tych przy ul. Tuwima 46 i ul. Rembelińskiego ma w portfelu jeszcze trzy nieruchomości do zabudowy - dwie przy ul. Pomorskiej pod nr 26 i 108 oraz przy ul. Jaracza 52. Na wszystkich planuje wybudować mieszkania na wynajem.

(pj)

FOT. ARTUR LEWANDOWSKI, PAWEŁ MIESZKOWSKI

NIE TYLKO TUNELE

Trwa budowa przystanków „łódzkiego metra”

Podczas gdy tarcza TBM Katarzyna drąży tunel „łódzkiego metra” w kierunku dworca Łódź Fabryczna, równolegle trwa budowa przystanków na trasie kolei średnicowej.

Poza okolicą przystanku Śródmieście, u zbiegu ul. Zielonej i Alei Kościuszki, prace trwają obok Manufaktury (czyli na budowie przystanku Polesie), a także w pobliżu al. Włókniarzy (czyli na przyszłym przystanku Koziny). Na Polesiu jest już budowany najniższy poziom. Tarcza TBM Katarzyna już pod koniec tego miesiąca ma wywiercić pierwszy odcinek dużego tunelu, który w przyszłości połączy dworzec Łódź

Fabryczna z dworcami Żabieniec i Łódź Kaliska. Jak informuje PKP TLK, jeszcze w tym miesiącu tarcza „przewierci się” do przystanku Polesie, czyli w pobliżu Manufaktury. To właśnie tam stanie jeden z przystanków, a prace są najbardziej zaawansowane. – Na przystanku Łódź Polesie wykonano ściany szczelinowe sięgające 30 m głębokości. Gotowe są stropy na poziomie 0 i -1. Powstaje strop na kondygnacji -2 – informuje Mirosław Siemieniec, rzecznik PKP PLK. Wykonawca rozpoczął też wydobywanie gruntu z poziomu -3. To najgłębsza część przyszłej stacji. Inaczej wygląda sytuacja na Kozinach, czyli przystanku przy al. Włóknia-

rzy. Trzeba jednak pamiętać, że pomysł jego budowy powstał najpóźniej, więc prace w tym miejscu są teraz w początkowej fazie realizacji. – Obecnie powstają wewnętrzne ściany szczelinowe. Budowana jest płyta stropowa poziomu -1. Następnie powstaną kolejne elementy, czyli płyta pośrednia i denna – wyjaśnia rzecznik PKP PLK. Choć postępy prac na pewno cieszą, niewiele wskazuje na to, by zakładany termin zakończenia budowy tunelu średnicowego pod Łodzią i przystanków na nim – czyli rok 2023 – został dotrzymany. Bardziej realistyczny termin to początek 2025 roku.

JB



Stacja Łódź Polesie powstaje w okolicach Manufaktury

FOT. ŁÓDZ.PL

STARE POLESIE

FOT. ŁÓDZ.PL

Piękniejszy kawałek ulicy

Zarząd Inwestycji Miejskich oddaje do użytku kolejny woonerf na Starym Polesiu. Przemianę przeszedł fragment ul. 28 Pułku Strzelców Kaniowskich, przebudowany za kwotę 3,2 mln zł od ul. Więckowskiego do ul. Zielonej.

W ramach inwestycji wymieniono nawierzchnię jezdni, która została wykonana z kostki betonowej. Wzdłuż niej powstały szerokie, dwumetrowe chodniki, zwężające się przy rosnących tam drzewach, co ma zapewnić im

dobry warunki wegetacji. Na całym odcinku zostało zamontowane nowe, energooszczędne oświetlenie. Przy ulicy stanęły ławki, stojaki na rowery oraz kosze na śmieci, zaś przed kamienicą pod nr 9 zamontowano zdroj uliczny z wodą pitną. Ulica słynie z przepięknych kasztanowców. Istniejący drzewostan został wzbogacony o kolejnych dziewięć drzew tego gatunku. Dodałono również roślinność niską – krzewy i byliny.

ML



Nowy woonerf na Starym Polesiu

PRZY MANUFakturZE

NOWY HOTEL w łódzkich klimatach

Łódzka baza hotelowa powiększy się o nowy, 4-gwiazdkowy hotel The Loom, który 20 kwietnia zostanie oficjalnie otwarty przy ul. Ogrodowej 21. To radykalnie przebudowany i podwyższony o jedną kondygnację gmach dawnej Wojewódzkiej Przychodni Reumatologicznej, jednak zupełnie już jej nie przypomina.

Łódzkie podteksty

Metamorfoza budynku trwała prawie pięć lat, ale przeszedł on poważne zmiany. Z socrealistycznej bryły przeobraził się w nowoczesny architektonicznie obiekt, nawiązujący ceglaną fasadą do sąsiedniego hotelu Vienna House Andel's Łódź i dawnych robotniczych famułów po drugiej stronie ulicy. Lekkości i nowoczesnego charakteru dodają mu liczne przeszklenia i wcięcia w fasadach.

Nawiązań do łódzkich korzeni jest zresztą więcej. The Loom, słowo oznaczające w języku angielskim krosno lub warsztat tkacki, oferuje 76 pokoiów w stylistyce łódzkich loftów. Do

dyspozycji są pokoje dwuosobowe, pokoje oraz trzyosobowe, pokoje o podwyższonym standardzie oraz apartament. W obiekcie znajdują się również cztery sale konferencyjne – trzy z nich dzięki przesuwającym się ścianom można dzielić lub łączyć w zależności od potrzeb organizatorów. Do bardziej kameralnych spotkań przewidziano cztery gabinety biznesowe o wyjątkowo łódzkich nazwach: Ślepy Maks, Dętka, Krańcówka i Zdrowie. Goście mogą skorzystać z sauny, gabinetu masażu i sali fitness.

Dobre jedzenie i wypoczynek

W hotelu będą funkcjonować trzy lokale. Jego gastronomiczną wizytówką

ma być restauracja Wątek, otwarta nie tylko dla hotelowych gości, ale też dla klientów z zewnątrz. Będzie kusić ich nowoczesnym i zróżnicowanym menu, zawierającym m.in. dania kuchni wegetariańskiej i przysmaki dla dzieci. Od rana do północy będzie czynny Lobby Bar – połączenie kawiarni i cocktail baru. W podzie-

miach obiektu działa też 200-metrowy Cotton Club z barem i parkietem tanecznym, czyli klubowa przestrzeń z ofertą gastronomiczną do nieformalnych imprez zorganizowanych.

Już działa

Hotel The Loom przyjmuje gości już od 1 kwietnia. Podstawowa cena za nocleg w dwuosobowym pokoju to 306 zł. (pj)



REWITALIZACJA

KSIĘŻY MŁYN

KOLEJNE CZTERY FAMUŁY JAK NOWE

Po kompleksowych remontach do użytku zostają oddane kolejne cztery famuły rewitalizowanego Księży Młyna – domy pod numerami 1, 3, 5 i 9 położone przy głównej alei tego zabytkowego robotniczego osiedla.

– To łącznie 34 mieszkania, lokal poczty i Towarzystwa Przyjaciół Dzieci oraz dodatkowy lokal użytkowy w budynku ul. Księży Młyn 5. Ponadto wyremontowane zostały trzy budynki komórek lokatorskich i dwa budynki gospodarcze, przebudowane na pracownie twórcze – mówi Agnieszka Kowalewska-Wójcik, dyrektor Zarządu Inwestycji Miejskich. Przy ul. Księży Młyn 1 do użytku łodzian wraca

pięć lokali mieszkalnych, poczta oraz świetlica dla najmłodszych, przy ul. Księży Młyn 3 – dziesięć mieszkań komunalnych, pod „piątką” – osiem mieszkań i pracownia dla artystów, a pod „dziewiątką” – 11 mieszkań. W budynkach wymieniono wszystkie instalacje, wzmocniono ich konstrukcje, wstawiono nowe okna i drzwi. Na nowo zagospodarowano także otoczenie odnowionych domów, gdzie posadzono łącznie 21 drzew, takich jak brzoza brodawkowata, grusza, jabłoń, czereśnia i aż 11 wiśni oraz krzewy: bez lilak, różę i tawułę japońską. Zasiano też nowy trawnik o powierzchni

1500 mkw., w tym 375 mkw. na kratach trawnikowych. Na podwórku stanęły nowe ławki. Księży Młyn, dawny zespół fabryczno-mieszkalny Karola Scheiblera, jest już odnowiony w 70%. Zakończenie rewitalizacji zabytkowego osiedla jest przewidziane w przyszłym roku. Poza przeszczerzeniami wspólnymi wyremontowanych zostanie łącznie aż 47 budynków, zarówno mieszkalnych, jak i gospodarczych, które mają być przystosowane do innych funkcji.

(pj)



FOT. ŁÓDŹ.PL

INWESTYCJE DROGOWE



Tak wygląda teraz połączenie ul. Lipowej z ul. Próchnika.

W kwietniu zostaną zakończone trzy ważne dla łodzian inwestycje drogowe. Na finiszu są prace prowadzone na ul. Traktorowej, na nowym woonerfie powstającym na połączeniu ul. Próchnika z ul. Lipową oraz na ul. Podchorążych

Ul. Traktorowa

Jeszcze w tym miesiącu zostanie oddany do użytku wyremontowany półkilometrowy odcinek ul. Traktorowej – od ul. Aleksandrowskiej do ul. Rojnej. Powstała tam zupełnie nowa, bezpieczna ulica z rondem na skrzyżowaniu z ul. Łanową, przebudowaną jezdnią, chodnikami i miejscami postojowymi. Są nowe przystanki autobusowe, droga rowerowa i oświe-

tlenie, a także sporo świeżej roślinności. Wzdłuż ulicy posadzono 17 grusz drobnoowocowych, półtora tysiąca krzewów (m.in. róże, hortensje, jałowce) i trawy (głównie miskanty chińskie). Wartość inwestycji to 6,23 mln zł.

Woonerf na „kolanku”

Zwane potocznie „kolankiem” połączenie ul. Lipowej z ul. Próchnika, jedyne miejsce w Łodzi, w którym ulice prze-

chodzą jedna w drugą pod kątem 90 stopni, przeszło sporą metamorfozę. Za 2,5 mln zł całkowicie zmodernizowano ok. 300-metrowy odcinek ulicy. Wymieniono infrastrukturę podziemną, na jezdni położono nową nawierzchnię z kolorowych płyt i kostek, a obok ułożono nowe chodniki. Atrakcją zakątka będzie źródło uliczny, a przyjazny wizerunek odnowionej ulicy dopełnią stylizowane na retro lampy oświetleniowe, meble miejskie i nowa zieleń – 29 drzew (miłorzęby i lipy drobnolistne), krzewy (berberysy, hortensje, krzewuski cudowne), byliny (słoneczniczki i li-

liowce) i trawy (miskanty i rozplenice).

Ul. Podchorążych

Już wkrótce łodzianie pojadą też nową ul. Podchorążych, która została przedłużona od ul. Łuczniczkiej do rzeki Jasieniec. Poszerzono jezdnię (do 6,5 m), położono nowe chodniki i zamontowano nowoczesne oświetlenie. Mieszkańcy otrzymali także nowy wodociąg, kanalizację deszczową i sieć teletechniczną. Nie zapomniano o zieleni. Ulicę zdobią 33 klony jaworowe i niemal 4 tys. krzewów (berberysy, tawuły, sosny górskie). Całość za 9,92 mln zł.

red

REKLAMA

Czy cierpisz na chorobę Zwrodnieniową stawu kolanowego?

Poszukujemy uczestników z chorobą zwrodnieniową stawu kolanowego do badania klinicznego.

Badanie obejmuje:

- Konsultacje lekarskie
- Zdjęcia rentgenowskie
- Badania krwi i moczu

Badany lek

Podaje się w pojedynczym wstrzyknięciu w kolano, jest on przeznaczony do łagodzenia bólu.

Uczestnictwo w badaniu

nie będzie się wiązać z żadnymi kosztami

Uczestnicy otrzymują zwrot kosztów transportu wymaganego do udziału w badaniu.

W przypadku pytań lub chęci uzyskania dalszych informacji o badaniu klinicznym należy kontaktować się z nami telefonicznie od poniedziałku do piątku między 9:00 a 14:00



HARDWELL

W ŁÓDZKIEJ ATLAS ARENIE

Hardwell, pionier muzyki tanecznej i dwukrotny DJ nr 1 na świecie, powraca na scenę, zapowiadając nowy album i trasę koncertową „Rebels Never Die”. Bilety na koncert w Atlas Arenie są już w sprzedaży.

Jesienią 2018 roku, po ponad dekadzie grania na największych festiwalach na świecie, Hardwell ogłosił, że bierze urlop od koncertowania. 28 marca, podczas Ultra Music Festival, artysta na dobre powrócił do świata muzyki EDM, gdzie na mainstage przywitało go 150 tysięcy osób. Fani czekali na tę chwilę od ponad 3 lat.

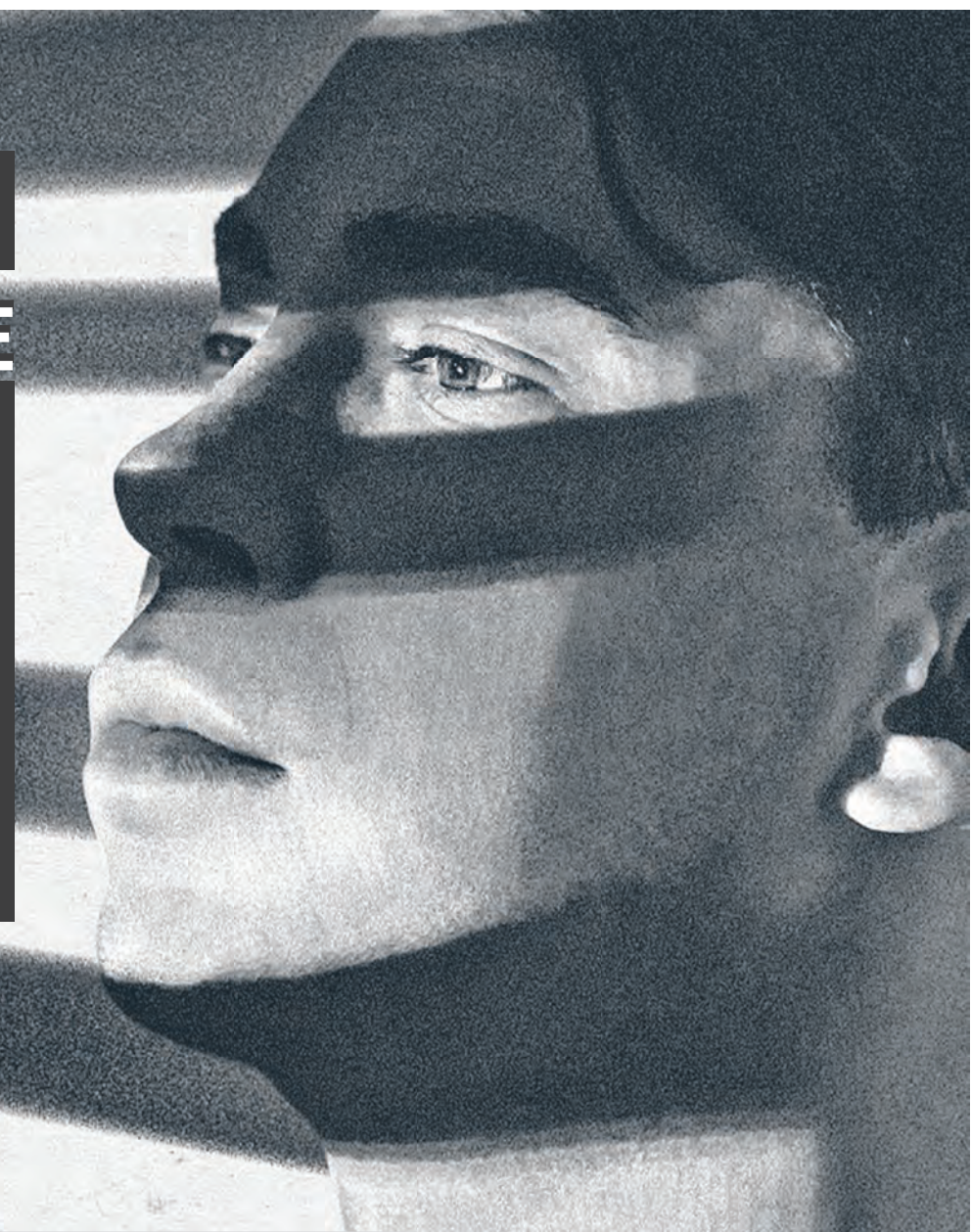
Rebels Never Die

Nowy album „Rebels Never Die”, składający się z 14 utworów, wydany przez jego wytwórnię Revealed Recordings, ukaże się już 1 kwietnia. Światowa trasa koncertowa „Rebels Never Die” zapewni fanom wielowymiarowe doświadczenie. Tournee obejmuje 24 daty na największych scenach w Europie, Azji, Ameryce Północnej i Południowej.

W Łodzi zobaczymy go jesienią – występ zaplanowano na 12 listopada w Atlas Arenie (al. Bandurskiego 7).
RedKu

INFO

BILETY OD 139 ZŁ DO KUPIENIA NA WWW.EVENTIM.PL LUB PO ZESKANOWANIU KODU QR.



TEATR ZE ZNIŻKĄ

TOTALNIE SZCZĘŚLIWI

FOT. MAT. PRAS.

Teatr Kamila Maćkowiaka zaprasza Czytelników Łódź.pl na kultową komedię „Totalnie szczęśliwi”, ze specjalnym kodem kupią bilet na spektakl w promocyjnej cenie.

„Totalnie szczęśliwi” w reżyserii Jacka Filipiaka to love story XXI wieku. Ona jest aktorką, która wciąż marzy o wielkich rolach i sukcesie, ale utrzymuje się prowadząc sekstelefon. On pozuje na ambitnego pisarza, chociaż nikt nie chce wydać jego książki. Mają po czterdzieści lat, są samotni i mieszkają w jednej kamienicy. On bardzo chce z nią nawiązać znajomość, ale mimo pozornej przebojowości jest nieśmiały i nie wie, jak to zrobić.

Aktorski duet Ewa Audykowski-Wiśniewska i Kamil Maćkowiak prowadzi grę nie tylko ze sobą na scenie, ale także z publicznością na widowni. W każdym spektaklu pojawia się sporo improwizacji i odniesień do aktualnych wydarzeń.

Ile w bohaterach jest z nas samych? Jak być prawdziwym w czasach zdominowanych przez potrzebę fałszywej autokreacji? Jak rozmawiać o intymności i seksie? Na te i wiele innych pytań starają się znaleźć odpowiedź bohaterowie komedii.

Teatr Kamila Maćkowiaka przygotował dla Czytelników Łódź.pl specjalną promocję na dwa pokazy „Totalnie szczęśliwych”, które odbędą się 10 kwietnia o godz. 16:00 i 19:00 w Centrum Dialogu, ul. Wojska Polskiego 83. Bilety na spektakl od 59 do 79 zł. Z kodem KWŁPL10 bilety kupisz z 10 procentowym rabatem.
rd



INFO

JAK KUPIĆ BILET ZE ZNIŻKĄ?

1. INTERNETOWO, PRZEZ SYSTEM REZERWACJI BILETÓW NA STRONIE WWW.FUNDACJAMACKOWIAKA.ORG, WPISUJĄC KOD RABATOWY KWŁPL10 PODCZAS TRANSAKЦИИ.
2. TELEFONICZNIE, DZWONIĄC POD NR 794 460 500 – OD PONIEDZIAŁKU DO PIĄTKU W GODZ. 9:00–18:00.
3. MAILOWO, WYSYŁAJĄC WIADOMOŚĆ NA ADRES BILETY@FUNDACJAMACKOWIAKA.ORG.

DZIEJE SIĘ W PONIDZIAŁEK

Warsztaty florystyczne

O godz. 10:00 Bałucki Ośrodek Kultury – Centrum Edukacji Kulturowej „Na Żubardzkiej” (ul. Żubardzka 3) zaprasza na warsztaty florystyczne „Mój niepowtarzalny stroik wielkanocny”. Koszt udziału: 40 zł. Więcej informacji i zapisy: zubardzka@bok.lodz.pl, 42 651 67 47 lub 501 369 349.

DZIEJE SIĘ WE WTOREK

Dekoracje świąteczne

Na godz. 17:00 w Bałuckim Ośrodku Kultury – Centrum Animacji i Rewitalizacji „RONDO” (ul. Limanowskiego 166) zaplanowano warsztaty z rękodzieła, gdzie uczestnicy stworzą świąteczne dekoracje i ozdoby. Wstęp bezpłatny, obowiązują zapisy: 42 653 36 45, rondo@bok.lodz.pl.

Dekoracje świąteczne

O godz. 17:30 w Bibliotece Odyseja (ul. Wschodnia 42) rozpocznie się spotkanie z Joanną Orzechowską – przewodniczką, która opowie uczestnikom o zakamarkach podwórek w centrum miasta. Dowiedzą się m.in., gdzie spotykali się łódzcy masoni, a także w jakim miejscu rozpoczęła się historia filmowego przemysłu! Wstęp wolny.

Seniorki z pasją

Gdy były młodsze skupiały się na opiece nad dziećmi, prowadzeniu domu, na pracy. Na emeryturze zaś odkrywają swoje pasje.

Pani Jadwiga nauczyła się malować. Teraz przekazuje miłość do farb i sztalug koleżankom seniorkom. Inni seniorzy poraz pierwszy w życiu grają w badmintona czy wdrapują się na ścianki wspinaczkowe!

Pędzel w dłoń!

Jadwiga Gulińska ma dziś 77 lat. Dopiero na emeryturze zaczęła malować.

- Z wykształcenia jestem włókiennikiem. Ale to jako emerytka odkryłam swoją wielką pasję, którą stało się malarstwo. Zaczęło się w sumie niewinnie, kiedy prawie 25 lat temu zaczęłam uczęszczać na zajęcia Uniwersytetu Trzeciego Wieku, co robię zresztą do dziś. Ale już w 2007 r. zostałam członkiem łódzkiego Stowarzyszenia Plastyków Amatorów, zaś od 10 lat uczestniczę w zajęciach i wystawach w Studio Maestro Plus w Bałuckim Ośrodku Kultury „Na Żubardzkiej”. Maluję w różnych technikach: akwarelami, pastelami, farbami akrylowymi i olejnymi. Z przyjemnością przychodzę na zajęcia plastyczne, na których poznałam wspólnych lu-

dzi. Tam realizuję swoje marzenia i... wyrażam siebie. Malowanie jest moim szczęściem, pasją, moim darem. Pozwala mi poznać otaczający mnie świat, siebie i ludzi. Ma bardzo duży wpływ na mój rozwój duchowy. Za każdym razem jest nowym wyzwaniem - chętnie opowiada o swojej pasji Jadwiga Gulińska i przekonuje, by nie bacząc na wiek, rozwijać nowe umiejętności. Korzystać z zajęć



i warsztatów, których nie brakuje w różnych instytucjach. - W studio Maestro Plus poszerzyłam swoją pasję malarską o linoryt, rzeźbę w glinie, gobelin, „pisanie” ikon, collage. Moimi przewodnikami po sztuce byli i są artyści plastycy: Zofia Łobacz, Ryszard Hunger, Marta Siedlecka-Sidor, Urszula Issaieff i Jarosław Żero. Taka pasja to też okazja i pretekst, by wyjść z domu do ludzi. Brałam udział w plenerach fotograficznych i malarskich, nie tylko ogólnopolskich, ale i międzyna-

rodowych. Ale też w różnych wystawach. Wyjazdy to też okazja do realizowania innych moich pasji: podróży i fotografowania. Interesuje mnie również przyroda oraz - co może dziwne u pani w moim wieku - informatyka - opowiada Jadwiga Gulińska.

Czas dla siebie

Pani Jadwiga postanowiła swoją pasję podzielić się z innymi seniorami, pokazać im, że na realizowanie zainteresowań i odkrywanie nowych hobby nigdy nie jest za późno. Wręcz przeciwnie. Gdy już nie trzeba skupiać się na opiece nad dziećmi czy prowadzeniu domu, można w końcu w pełni zająć się sobą.

- W naszym centrum seniora utworzyliśmy cykl spotkań „Senior z Pasją”. Na jedno z nich zaprosiliśmy Jadwigę Gulińską, która podzieliła się z naszymi seniorami prezentacją z pobyków na plenerach, opowiadała o tym, jak powstają jej prace i zaprezentowała je na miniwernisażu. Spotkanie stało się okazją do przeprowadzenia warsztatów z malarstwa i grafiki. Nasi seniorzy pracowali pod okiem plastyczki Magdaleny Jaszcak-Birkowskiej. Co ciekawe, właściwie żaden

z uczestników do tej pory nie miał okazji malować, a stworzyli dzieła! - mówi Agnieszka Celejewska, koordynator Centrum Zdrowego i Aktywnego Seniora przy ul. Rzgowskiej 170. - To były pierwsze nasze warsztaty malarskie, ale czuję, że nie ostatnie. Nasi seniorzy chętnie korzystają z zajęć z rękodzieła, na których powstają istne cuda. Uczestniczki warsztatów same przyznają, że nigdy nie robiły, a nawet nie próbowały tylu nowych rzeczy, ile teraz, na emeryturze.

- W tym tygodniu idziemy grać w badminton. W kolejnym - na ściankę wspinaczkową, a w ubiegłym byliśmy na kręglach! W całym naszym życiu nie próbowałyśmy tylu nowych rzeczy. W tym roku wybieramy się też na Senioralia. To dwa tygodnie wydarzeń i imprez specjalnie dla nas. Zamierzamy korzystać z nich w pełni - cieszą się Barbara Stępowiska i Barbara Przybylska. Nigdy nie jest za późno, by znaleźć w życiu pasję i poznać nowych ludzi. Kto nie ma pomysłu, jak zrobić to samemu, może dołączyć do jednego z miejskich Centrów Zdrowego i Aktywnego Seniora. Te mieszczą się przy ul. Szpitalnej 6, ul. Libelta 16, ul. Rzgowskiej 170 i ul. Cieszkowskiego 6.

OHO



PAMIĘĆ O BOHATERSKICH ŻOŁNIERZACH

Jak powstała Armia „Łódź”?

Odpowiedź jest prosta – bo spodziewano się wojny. 15 marca 1939 r. niemieckie kolumny zmechanizowane zajęły Pragę i Czechosłowacja zniknęła z politycznej mapy Europy. Tydzień później władze hitlerowskie ponownie zażądały przyłączenia Gdańska i tzw. „korytarza” do Rzeszy, a zaraz potem wojska niemieckie zajęły obszar Kłajpedy.

Polskie dowództwo przygotowując się do spodziewanego konfliktu z Niemcami, podjęło 23 marca 1939 roku decyzję o przekształceniu sztabów inspektorów armii w sztaby formujących się związków operacyjnych. Jednym z nich stała się Armia „Łódź” dowodzona przez generała Juliusza Rómmła.

Sztab w łódzkim pałacu

Już od 24 marca gen. Rómmel ze swoim sztabem przebywał w Łodzi, pracując nad tworzeniem armii i rozbudową systemu obrony głównej pozycji na linii Warty i jej prawego dopływu – Widawki. Siedzibą sztabu stał się pałac Heinzla w parku Julianowskim.

W sierpniu 1939 r. Łódź była drugim pod względem wielkości miastem II Rzeczypospolitej. Zamieszkiwało ją wówczas ponad 680 tys. osób, a miasto, będące głównym ośrodkiem przemysłu włókienniczego w Polsce, położone w terenie niemałym przeszkód wodnych i fortyfikacji wojskowych, nie nadawało się do długotrwałej obrony. W okresie międzywojennym Łódź

była siedzibą Dowództwa Okręgu Korpusu nr IV, a jego dowódcą był gen. bryg. Wiktor Thommée. Nasze miasto było sporym garnizonom, gdzie stacjonowały głównie oddziały liniowe, przede wszystkim 28 Pułk Strzelców Kaniowskich, zwany popularnie „Pułkiem Dzieci Łodzi”, 10 Kaniowski Pułk Artylerii Lekkiej, 4 Pułk Artylerii Ciężkiej (bez II dywizjonu) i III batalion 31 Pułku Strzelców Kaniowskich, które w lipcu i sierpniu wyjechały z Łodzi.

Ostatecznie w skład Armii „Łódź” weszły cztery dywizje piechoty (2, 10, 28 i 30), 44 rezerwowa DP oraz dwie brygady kawalerii: Wołyńska i Kresowa. Celem operacyjnym było utrzymanie rejonu Łodzi i Piotrkowa Trybunalskiego, a linia obrony rozciągała się na północy od wsi Glinno po Rozprzę.

Najsilniej fortyfikowano odcinek południowy, spodziewając się stamtąd głównego uderzenia. Budowano rozległe umocnienia przeciwczołgowe i schrony bojowe. Były to tzw. tradytory jednostronne mogące pomieścić czteroosobową załogę i ciężki karabin maszynowy. Ogółem powstało 36 schronów żelbetonowych i liczne umocnienia drewnianoziemne. Przy pomocy ludności cywilnej wykopano kilometry rowów strzeleckich i ułożono zasieki.

Walka do końca

We wrześniu 1939 roku Armia „Łódź” liczyła ok.

80 tys. żołnierzy, dysponowała 49 czołgami, a jej artyleria posiadała 288 dział i moździerzy oraz 136 działek przeciwpancernych.

Przeciwko Armii „Łódź” Wehrmacht rzucił dwa nacieki dywizji. Łącznie było to 190 tys. żołnierzy, 896 czołgów, 1540 dział, 816 działek ppanc., licznie wspieranych przez lotnictwo. Bitwa o linię Warty i Widawki rozpoczęła się 4 września. Naprzeciwko armii Łódź stanęła 8 i 10 armia niemiecka z zadaniami przełamania obrony, zajęcia Łodzi i Piotrkowa oraz dotarcia na linię Wisły.

Na pozycję 10 DP broniącej się w rejonie Glinna nacierały trzy niemieckie dywizje (24, 10 i 17). Jednym atutem obronnym dywizji były cztery tradytory umieszczone na lewym brzegu Warty, która z powodu niskiego stanu wody nie stanowiła istotnej przeszkody dla wojsk przeciwnika. Przez dwa dni od 4 do 5 września, Niemcy atakowali skrzydła Armii „Łódź”, uchwycili przyczółki w rejonie Glinna i Belenia, prowadząc ataki. Wieczorem 5 września oddziały niemieckie przerwały nasze linie i realnie stało się oskrzydlenie pozycji Armii „Łódź”. Około godz. 20:00 dowódca nakazał odwrót. 6 września o godz. 6:00 niemieckie bombowce zaatakowały dobrze widoczną siedzibę gen. Rómmła w łódzkim parku Julianowskim. Zginęło wówczas 4 żołnierzy, a Niemcy

zniszczyli centralę telekomunikacyjną i samochód z mapami. W tej sytuacji gen. Rómmel pojechał ze swoim sztabem do Mszczonowa, gdzie było zapasowe stanowisko dowodzenia. Tutaj wydał ostatni rozkaz operacyjny i dane odrotu dla dywizji piechoty, nad którymi dowództwo przejął gen. Wiktor Thommée i po nieudanej próbie przebicia się do Warszawy, dotarł do twierdzy Modlin gdzie trzon załogi stanowiły jednostki Armii „Łódź”. Po wyczerpaniu zapasów żywności, wody i amunicji, 29 września generał Thommée wydał rozkaz kapitulacji.

Na szczególną uwagę zasługuje także bohaterska obrona polskich schronów pod Glinnem. Ich skuteczny ogień powstrzymał 24 niemiecką DP, która poniosła znaczne straty. Schrony zostały zdobyte dopiero po ich obejściu, a wszystkie załogi zginęły. Po przełamaniu linii Warty droga do Łodzi była dla oddziałów niemieckich otwarta.

Żołnierze Armii „Łódź” wstawili się męstwem i wolą walki. 28 Pułk Strzelców Kaniowskich walczący w składzie 10 DP, stracił w walkach nad Wartą 70% oficerów i podoficerów oraz 40% żołnierzy. Każdego roku 23 marca i 1 września pod Pomnikiem Chwały Armii Łódź w parku Helenów organizowane są rocznicowe uroczystości.

agr

Gen. dyw. Juliusz Rómmel



Gen. bryg. Wiktor Thommée



Pomnik upamiętniający Armię Łódź znajduje się w parku Helenów

FOT: FREEPIK, ENVATO LEMENTS

CO WARTO WIEĆ O WITAMINIE D

Z przeprowadzonych badań wynika, że u większości Polaków poziom witaminy D jest poniżej normy. Dlaczego tak jest i co to oznacza? Poniżej wyjaśniamy, jak duży wpływ na nasze zdrowie ma witamina D oraz kiedy i jak ją suplementować.

Witamina D jest niezbędna do prawidłowego funkcjonowania naszego organizmu – pełni ważną rolę w utrzymaniu zdrowych kości, wspomaga układ odpornościowy oraz zmniejsza ryzyko wystąpienia wielu groźnych chorób. Właśnie dlatego ważne jest utrzymanie jej odpowiednio wysokiego poziomu we krwi.

OBJAWY NIEDOBORU WITAMINY D

Przyczyną niedoboru witaminy D może być przewlekły stres, zła dieta (duże spożycie tzw. śmieciowego jedzenia), niedostateczna ekspozycja na światło słoneczne, a także zaburzenia wchłaniania. Objawami, które mogą świadczyć o deficycie witaminy D są:

- bóle kostno-mięśniowe,
- problemy z zębami,
- bezsenność,
- przewlekłe zmęczenie,
- wypadanie włosów,
- obniżony nastrój,
- wolniejsze gojenie się ran,
- obniżona odporność na infekcje.

Skutki niedoboru witaminy D

Niedobór witaminy D zwiększa ryzyko rozwoju cukrzycy, chorób układu krążenia (szczególnie nadciśnienia), schorzeń autoimmunologicznych (reumatoidalnego zapalenia stawów, stwardnienia rozsianego), a nawet nowotworów (piersi, jelita grubego, prostaty). U małych dzieci deficyt tej witaminy przyczynia się do rozwoju krzywicy, zaś u seniorów może powodować osteoporozę i tzw. osteomalację, czyli rozmiękanie kości. Najnowsze badania wykazały też, że istnieje związek pomiędzy niedoborem witaminy D a depresją.



ŹRÓDŁA WITAMINY D

Witaminę D możemy czerpać z dwóch źródeł, tj. z syntezy słonecznej oraz z pożywienia. W przypadku jej niedoboru bardzo ważną rolę odgrywa też suplementacja. Naturalna witamina D jest nazywana witaminą słońca, ponieważ powstaje w skórze pod wpływem działania promieni słonecznych. Jest to najbardziej efektywny sposób na utrzymanie jej prawidłowego poziomu. Dodatkowo możemy ją czerpać z pożywienia – jej największe stężenie znajdziemy w rybach morskich (węgorze, dorsz, łosoś, śledzie, makrele) i tranie. Witamina D w niewielkiej ilości występuje także w jajach, mleku i jego przetworach, mięsie czerwonym oraz wątrobie. Jednakże w ten sposób dostarczyć sobie jej odpowiednią dawkę, należałoby zjadać wymienioną pokarmy w bardzo dużych ilościach (np. 20 jajek dziennie). Aby tego uniknąć, warto sięgać po suplementy zawierające witaminę D.

O CZYM WARTO PAMIĘTAĆ?

Lekarze zalecają też przyjmowanie preparatów z witaminą D przez cały rok dzieciom i młodzieży, kobietom w ciąży, kobietom po menopauzie, seniorom oraz osobom otyłym. Przebywanie na słońcu może nie zapewniać odpowiedniej dawki tej witaminy także osobom dotkniętym chorobami wątroby i nerek (marskość wątroby, problemy z wydzielaniem żółci, niewydolność nerek). Te schorzenia mogą zaburzać jej metabolizm i powodować niedobór. Najlepszym sposobem na upewnienie się, czy nie brakuje nam tego ważnego składnika odżywczego, jest oznaczenie jego poziomu we krwi. Obecnie takie badania można wykonać również poza laboratorium diagnostycznym, za pomocą nieskomplikowanego testu kasetkowego. Jest on wygodny i prosty w użyciu – do znalezienia w aptece.

JAK WITA

Witamina D wraz z innymi składnikami odżywczymi może powodować problemy zdrowotne, jeśli ich spożycie przekroczy na przykład...



DZIEĆ IE D?



WŁAŚCIWA SUPLEMENTACJA

Od października do kwietnia lekarze zalecają wszystkim, bez względu na wiek i płeć, suplementację witaminy D. Powodem tego jest zbyt mała ilość słońca niezbędnego do jej syntezy skórnej. Latem nasze ciało pod wpływem światła słonecznego ma możliwość wygenerowania odpowiedniej dawki witaminy D, jednak aby tak się stało, niezbędne jest codzienne przebywanie na zewnątrz z odsłoniętą twarzą, nogami i przedramionami w porze największego nasłonecznienia. Czas takiej ekspozycji trudno określić, ponieważ jest on uzależniony od m.in. zanieczyszczenia powietrza, wieku, masy ciała, karnacji, stosowania kremów z filtrem, diety, stylu życia czy stanu zdrowia. Jak zatem zyskać pewność, że nasz organizm wyprodukował odpowiednią ilość tego niezbędnego składnika odżywczego? Przede wszystkim warto się zastanowić, czy codziennie latem spędzamy w słońcu co najmniej 15 minut. Działkowcy, urlopowicze oraz osoby pracujące na zewnątrz z pewnością tak, jednak wiele osób spędza lato w mieście, przemieszczając się samochodem pomiędzy domem i biurem oraz przebywając głównie w pomieszczeniach. Dla nich jedynym rozwiązaniem jest suplementacja witaminy D także w miesiącach letnich.

o-
en-
aje
w-
ać
or-
też
by
żej
go

PRZYJMOWAĆ AMINĘ D?

Witamina D jest rozpuszczalna w tłuszczach, dlatego zaleca się przyjmowanie jej w postaci kapsułek, które je zawierają. Warto wiedzieć, że suplementy bogate w ten składnik odżywczy mogą zaburzyć wytwarzanie melatoniny i tym samym powodować problemy ze snem. Właśnie dlatego dobrze jest zażywać je rano. Nie należy też łączyć suplementacji z pokarmami bogatymi w błonnik, które mogą ograniczać jej wchłanianie. Przykładem są płatki owsiane czy otręby.

oszym



BEZPŁATNA MAMMOGRAFIA W KWIETNIU

Narodowy Fundusz Zdrowia Oddział w Łodzi zaprasza wszystkie panie w wieku 50–69 lat na bezpłatną mammografię w ramach programu profilaktyki raka piersi. Badanie można wykonać w mobilnym mammobusie, który do końca kwietnia będzie pojawiał się w Łodzi w poniższych lokalizacjach:

- 4 kwietnia, Medica Badania w godz. 9:00–17:00, przychodnia Beja-Med, ul. Brzechwy 5,
- 5 kwietnia, Medica Badania w godz. 9:00–17:00, Szkoła Podstawowa nr 37, ul. Szpitalna 9,
- 6 kwietnia, Medica Badania w godz. 9:00–16:00, przy sklepie Kaufland, ul. Zgierska, 104,
- 7 kwietnia, Lux Med, w godz. 9:00–16:00, przy sklepie Kaufland, ul. Kilińskiego 296,
- 7 kwietnia, Medica Badania w godz. 9:00–17:00, przychodnia Tolek, ul. Wrocławska 20,
- 8 kwietnia, Medica Badania w godz. 9:00–17:00, ośrodek zdrowia przy ul. Cieszkowskiego 6,
- 21 kwietnia, Medica Badania w godz. 9:00–17:00, administracja osiedla Chojny, ul. Strażacka 9,
- 22 kwietnia, Medica Badania w godz. 9:00–17:00, Centrum Medyczne Remedium, ul. Dąbrowskiego 15 B,
- 25 kwietnia, Medica Badania w godz. 9:00–17:00, Centrum Medyczne Olmed, ul. Jagienki 32,
- 26 kwietnia, Medica Badania w godz. 9:00–17:00, Spółdzielnia Mieszkaniowa „Dąbrowa”, ul. Zbarska 10.

ZŁÓŹ WNIOSEK DO ŁBO!

Już za 2 tygodnie (20 kwietnia) rozpocznie się jeden z najistotniejszych etapów w Łódzkim Budżecie Obywatelskim – składanie wniosków na 2023 rok. Każdy mieszkaniec Łodzi może napisać projekt dotyczący osiedla, na którym mieszka czy tematów ogólnomiej-
skich.

Etap składania wniosków potrwa ponad miesiąc. Projekty będzie można składać elektronicznie lub w formie papierowej. Te tradycyjne przyjmować

będą placówki Urzędu Miasta Łodzi (ul. Zachodnia 47, al. Politechniki 32, ul. Krzemieniecka 2 B, al. Piłsudskiego 100, ul. Piotrkowska 110). Można je również nadsyłać pocztą (będzie decydować data stempla pocztowego).

– Liczymy, że w jubileuszowej, 10. edycji łodzianie złożą wiele pozytywnych projektów, które pozytywnie wpłyną na jakość życia w mieście. Każdy, kto będzie miał jakiegokolwiek wątpliwości, jak sporządzić wniosek

czy też co w nim zawrzeć, otrzyma od nas pomoc – informuje Katarzyna Dyzio z Biura Aktywności Miejskiej UMŁ. Czasu na

zgłoszenie projektów będzie z pewnością wystar-

czająco. Wnioski w formie papierowej będzie można składać od 20 kwietnia do 9 maja, a elektronicznie – do 23 maja.

Łodzianie średnio zgłaszają około 1000 projektów w każdej edycji ŁBO.

skiej zorganizuje spotkania z łodzianami, podczas których będzie można stworzyć wspólnie wniosek do przyszłorocznego Budżetu Obywatelskiego.

INFO

Tutaj znajdziesz ankietę:



rut

Od poniedziałku, 4 kwietnia na stronie vox.uml.lodz.pl dostępna jest ankieta dotycząca kluczowych potrzeb mieszkańców miasta. Na jej podstawie jeszcze w kwietniu oraz w maju Biuro Aktywności Miej-



NIETYPOWY HOKEJ NA MŁYŃNKU

Na łódzkim Młynku powstało pierwsze boisko do unihokeja. Dzięki Łódzkiemu Budżetowi Obywatelskiemu będą mogli rozgrywać na nim mecze zarówno profesjonaliści, jak i amatorzy. Projekt jest realizacją wniosku złożonego w 9. edycji ŁBO.

Unihokej jest sportem drużynowym przypominającym hokej na lodzie, ale rozgrywanym na twardej nawierzchni. Drużyna składa się z pięciu zawodników i bramkarza, a celem gry jest zdobycie większej liczby bramek niż rywal.

Pole gry ma wymiary 38 x 19 m i zastosowano w nim najnowocześniejszą nawierzchnię typu Coutry – modułową nawierzchnię sportową wykonaną z polipropylenu. Nawierzchnia ta charakteryzuje się bardzo dobrą amortyzacją, wysoką wytrzymałością i trwałością. Na boisku znalazły się piłkochwyty, bramki i ławki. Zadbano także o tereny zielone wokół niego.

Z boiska korzystają mogą wszyscy łodzianie, zarówno profesjonaliści, jak i amatorzy tej gry zespołowej.

Koszt boiska do ponad 320 tys. zł, a powstało dzięki głosom mieszkańców oddanym w Łódzkim Budżecie Obywatelskim. Od 2015 roku dzięki ŁBO na Młynku powstały ścieżki piesze i rowerowe, siłownia plenerowa, miejsca grillowe, boisko do siatkówki plażowej, obok nich stanęły ławki, kosze i siedziska. Na placu zabaw zamontowano nowe zabawki, w tym dla dzieci z nie-

pełnosprawnościami. Wybudowano zupełnie nową przystań, a przy budynku MOSiR-u – charakterystyczne młyńskie koło. Dzięki ŁBO łodzianie mogą korzystać też z nowego sprzętu pływającego, jak np. łodzi canoe oraz

z robiących furorę nie tylko wśród młodszych rowerów wodnych w kształcie flamingów. Wszystkie te inwestycje kosztowały już około 5 mln zł, a to jeszcze nie koniec. W tym roku na placu zabaw dla dzieci staną dodat-

kowe zjeżdżalnie, powstanie park pełen przeszkód oraz stacja street workout. Wszystkie te projekty zostały zgłoszone i wygrały w ramach 9. edycji ŁBO.

red

FAJNE BOISKO

ZADANIE ZGŁOSZONE W RAMACH
BUDŻETU OBYWATELSKIEGO

BUDOWA BOISKA SPORTOWEGO DO UNIHOKEJA

REALIZACJA: 2021

KOSZT: 296 300 ZŁ

ŁÓDZKI BUDŻET OBYWATELSKI

WWW.LODZ.PL/BO

DZIĘKUJEMY ZA TWÓJ GŁOS

KinoFunkcja a KinoRola.

Modernistyczna architektura powojennych kin polskich

FOT.EC1 ŁÓDŹ / MARTA WOŹNIAK

W EC1 ŁÓDŹ

Od 2 kwietnia w Centrum Nauki i Techniki w Łodzi, w przestrzeni NCKF Spot (parter), można oglądać najnowszą wystawę czasową Narodowego Centrum Kultury Filmowej „KinoFunkcja a KinoRola. Modernistyczna architektura powojennych kin polskich”. Z kuratorem wystawy, dr. Rafałem Pakułą rozmawiała Michalina Peruga.

O czym opowiada wystawa?

Na wystawie skupimy się przede wszystkim na tym, jaką funkcję pełniła architektura budynków kinowych i czy ta funkcja rzeczywiście wynikała z roli tych obiektów. Prześledzimy, jak architektura ewoluowała na przestrzeni lat aż do czasu multipleksów, a także do czego służyły te budynki. Były one przecież nie tylko miejscem pokazów filmowych, ale także miejscem spotkań towarzyskich czy spotkań elit politycznych. Na wystawie opowiemy też o społecznej roli, jaką te kina pełniły. Przyjrzymy się także licznym wspomnieniom, które kina wywoływały – i wciąż zresztą wywołują – w pamięci różnych widzów.

Czyli wystawa opowiada nie tylko o samej architekturze kin, ale odwołuje się też do emocji związanych z chodzeniem do kina.

Tak, jak najbardziej. Pytaliśmy naszych rozmówców nie tylko o to, jak były wykończone kina, które odwiedzali, jak wyglądał hol kasowy czy foyer. Bardzo ważne okazały się opowieści o tym, jak stali w kolejkach z rodzicami, żeby dostać się na film. To jak oni wspominają kina w swoich miastach i czy te kina jeszcze funkcjonują.

Dlaczego rozpoczynacie wystawę akurat 1960 rokiem?

1960 rok jest punktem zwrotnym, bo właśnie wtedy wszedł na ekrany film Aleksandra Forda Krzyżacy, czyli największy frekwencyjny sukces filmowy w historii polskiego kina. Był to film panoramiczny, więc trzeba było wyposażyć kina w odpowiednie ekrany panoramiczne. Wraz z rozwojem kinematografii, rozwijały się także urządzenia, które służyły do pokazów filmowych.

Czyli zmiany technologiczne wymogły niejako stworzenie odpowiedniej architektury kinowej?

Tak, pokażemy na kilku przykładach, jak to się w Polsce zmieniło. Pierwsze kina to proste obiekty

z wyodrębnionym holem kasowym, jak kino „Iluzjon” w Warszawie. Z czasem kina stawały się bardziej rozbudowane, pojawiały się klatki schodowe. Świetnym przykładem ewolucji architektury kinowej jest kino „Kosmos” w Katowicach. Tam fasada jest zupełnie przeszklona. Wieczorem, kiedy kino było podświetlone neonem, z ulicy można było zobaczyć jego wnętrze z foyer i kawiarnią.

Panuje takie powszechne przekonanie, że architektura PRL-u to nic innego jak szarość i brzydota. Wystawa NCKF-u pokazuje nam zupełnie inne oblicze tego czasu.

Tak, bardzo często mówi się o tym, że architektura PRL-u brzydka się starzeje i trudno się z tym nie zgodzić. Dotyczy to jednak przede wszystkim architektury mieszkaniowej – materiał, który był wykorzystywany do realizacji tych budynków był po prostu słabszej jakości.

Jeżeli chodzi o obiekty kinowe to należy zwrócić uwagę, że one czerpią wiele z indywidualnego podejścia danego architekta. To nie są osiedla mieszkaniowe, zazwyczaj bliźniaczo do siebie podobne. Kina okresu PRL-u różnią się elewacją i są przemyślane plastycznie, co jeszcze bardziej podkreśla indywidualizm danego miejsca i osobiste podejście architekta.

Wystawa kończy się na latach 90. XX w. To jest moment, kiedy zmiany ekonomiczne i polityczne sprawiają, że tradycyjne kina powoli znikają z mapy Polski. Dzisiaj na rynku przodują multipleksy. Jaka jest architektura kin dzisiaj?

Realizacja multipleksów jest pozbawiona indywidualnego podejścia. Budynki, w których kryją się multipleksy nie mają jasno sprecyzowanych fasad, ponieważ służą one wyłącznie do prezentowania wielkoformatowych reklam.

Jaki budynek kinowy, już nieistniejący, był przywrócić?

Od kilku lat spędzam wakacje na Helu. Kiedyś znajdował się tam budynek kina „Wicher”, który tworzyli utalentowani architekci i plastycy okresu PRL-u. Prawdopodobnie ten teren stanie się teraz parkingiem. Szkoda, że tak ważne miejsce na Półwyspie Helskim, integrujące mieszkańców Helu, zostało zrównane z ziemią. Czy bez tego kina można mówić o aktywnym wypoczynku na Helu? Nie wiem, kino by się pewnie przydało.

Jaka Twoim zdaniem jest przyszłość kin studyjnych wypieranych dzisiaj przez multipleksy?

Podejrzewam, że kina studyjne będą tak długo funkcjonowały, jak grupka miłośników będzie chciała te instytucje utrzymać. Kina studyjne mają ważną rolę społeczną. Tak jest chociażby w samej Łodzi, gdzie wokół kin studyjnych zbierają się grupki sympatyków filmu, dzięki którym te miejsca jeszcze funkcjonują.



Kuratorem wystawy jest dr. Rafał Pakuła z Narodowego Centrum Kultury Filmowej

Wystawa potrwa
od 02.04 do 17.06.2022 r.
w przestrzeni NCKF Spot, znajdującym się
w Centrum Nauki i Techniki w EC1 Łódź,
uł. Targowa 1/3.

Godziny otwarcia wystawy:
poniedziałki: nieczynne
od wtorku do piątku: 10:00 – 18:00
soboty i niedziele: 11:00 – 19:00

ZAPRASZAMY NA WYSTAWĘ!

Stronę przygotowała redakcja najpopularniejszej w Polsce serii Krzyżówek z Koroną



Z paniami wśród publiki	Pod-okiennik	Pale-nisko w salonie	Piórowy w samochodzie	Kraj Rad	Chłopczyk, smyk	Resztką	Długi u marynarki	Naczynie laboratoryjne	Słynna piosenkarka amerykańska
Był nim Vito Corleone	Miłośnik kapeli rockowej	Sąsiad Chorwata	Zespół dowódców	6	Życie w zbytnim luksusie	Zestawienie, podsumowanie	9	Leśna łąka	13
Lampart	8	... von Bismarck	Sari lub Rusowicz	10	Np. polecony Wiadome w zadaniu	Powolny chód konia	15	Brat Lolka z bajki	Delikatna tkanina ażurowa
Odmiana jabłoni	Ankra w murze	2	Sączek	5	Szpadeł	Weksłowe poręczenie	Imię Borowczyka	Plaksa, mazgaj	Bazar, jarmark
	1		Wypiek z bakaliami	3	Patriarcha na arce	Zaciśnięta dłoń	Utwór fortepianowy o nastroju nocy	Gra liczbowa	Glon inaczej
	4			7				Plukiel, kędzior	

Rozwiązaniem jest przysłowie.

1 2 3 4 5 6 7 8 9 10 11 12 13 14 15

Ptak wyglądem przypominający szpaka	Faza spalania paliwa w silniku	Łuk na kolumnach	Dodatnia cecha, zaleta	Zapięcie z konikiem	W nim brudne naczynia	Karczany dzwonek	Roślina na olej	Część przelyku ptaka	Stolica Łotwy
Korsarz inaczej	Zboże na kaszę jaglaną	Ciężkie robocze zwierzę	2	Uwodziciel	Słynny wynalazca				
Ratuje w Tatrach	Władca na tronie	Ognisko na hali	... Flintstone	17					
Z niej sieczka	Majpa z Atlasu	Rumor, loskot	Szary gryzoń	10	Gordon-Górecka, aktorka	Klasztor pustelników	Kawałek pokarmu w ustach	Brąz lub stal	Włók, sieć
Najmniejszy pododdział artyleryjski	Wioska	Złota z bajki	Cyrkulacja		Wkładana do magnetowidu	Rzecz wystawiana w muzeum	W nich mieszkają żołnierze	"Pudło" dla medalistów	Prysznic, tusz
Odgąlenie	Najwyższy kontrakt w brydżu	Imię Niechcica	Pod wigilijnym obrusem	16	Muzyka Eminema	Ptaka z Australii	Tarapaty	3	
Kolbuzowa, Mielec lub Nisko	Tragi	Imię Kolberga	Może spać z jasnego nieba	11	Rybka z filmu	Orzechowa w torcie	Związane naręcze zboża	Jajeczka na kawior	Imię Kristofersona
Pomieszczenie lub mieszkanie dla kogoś	Łaźnia fińska	Sala wykładowa	Joanna dla mamy	6	Miasto Talesa			8	Tuhajbejowicz z powieści
Dowód niewinności	Bolesna uwaga	Fason, fantazja	Najstarszy, najbardziej doświadczony członek klubu	1	Nudyzm			9	Miesiąc z Dniem Matki
Uprawiane przez rolnika	Nauka z bajki	Okrętowe działo		12	Kurz w powietrzu				

Rozwiązaniem jest przysłowie.

1 2 3 4 5 6 7 8 9 10 11 12 13 14 15 16 17



„Krzyżówki z Koroną”
-DOSKONAŁE O KAŻDEJ PORZE ROKU



KORONA



SUDOKU ŁATWE

			7	9			
	1	6	3		2		
	5		6		4		8
		7			3	5	6
2		1	8			3	
5			1		7		2
		4			8	9	6
			9	6			

SUDOKU ŚREDNIE

3		5				8	7
			5	6			
	4						2
		1	7	4	3		
	8	6			5	7	
		3	9	5	1		
	9					6	
			3	2			
2	4				9		8

Stronę przygotowała redakcja najpopularniejszej w Polsce serii Krzyżówek z Koroną



TU NAS ZNAJDZIESZ W PONIEDZIAŁKI, ŚRODY I PIĄTKI

DARMOWA GAZETA „ŁÓDŹ.PL“ JEST DOSTĘPNA W MIEJSCACH:

- **BIBLIOTEKI MIEJSKIE**
Sprawdź adresy na WWW.BIBLIOTEKA.LODZ.PL
- **MIEJSKIE CENTRA MEDYCZNE**
- **Lokalizacje URZĘDU MIASTA ŁÓDZI:** Zachodnia 47, Politechniki 32, Piotrkowska 153, Krzemieniecka 2, Piłsudskiego 100, Sienkiewicza 5
- **Łódzkie Centrum Kontakt z Mieszkańcami**
Piotrkowska 110
- **Łódzka Organizacja Turystyczna**
Piotrkowska 28
- **Centrum Obsługi Karty Łodzianina**
Piotrkowska 87
- **Łódzka Spółka Infrastrukturalna**
Wólczańska 17
- **Aquapark FALA**
Unii Lubelskiej 4
- **OGRÓD BOTANICZNY**
Krzemieńska 36/38
- **PALMIARNIA**
Piłsudskiego 61
- **Poleski Ośrodek Sztuki**
Bratysławska 6a
- **Ośrodek Kultury Górna**
Siedlecka 1
- **Bałucki Ośrodek Kultury**
Limanowskiego 166
- **Widzewskie Domy Kultury:** Dom Kultury 502/ Sacharowa 18, Dom Kultury ARIADNA/ Niciarniana 1/3, Dom Kultury WIDOK/ Piłsudskiego 133
- **MANUFAKTURA**
punkt informacji oraz wejście do strefy Qulinarium (restauracja)
- **LECLEARC Market**
Inflancka 45
- **LECLEARC Stacja Benzynowa**
Inflancka 53
- **CARREFOUR**
Zarzewska
- **Delikatesy mięsne GROT:**
Rydzowa 20, Nastrojowa 52, Bratysławska 8, Rzgowska 219, Bartoka 77, Łagiewnicka 118b
- **GH JAGIENKA**
Jagienki 34
- **Rynek BAŁUCKI**
- **Rynek MARATOŃSKA**
- **Rynek PIONIER**
al. gen. Dąbrowskiego 91c
- **Rynek Przybyszewskiego**
147
- **Rynek Wielkopolska**
- **Zielony Rynek**
pl. Barlickiego
- **Ryneczek**
przy Mochnackiego
- **KWADRACIAK**
Inowrocławska/Żubardzka
- **POD ZEGAREM**
Inowrocławska/Wielkopolska
- **Sklep GAMA**
Perła 4, Osiedle im. J. Montwiłła-Mireckiego
- **Sklep DJ-MAR. Włodarczyk M.**
Turnie 1
- **Spożywcza WIKTOR**
Zbocze 43
- **Kiosk spożywczo – warzywny**
Zbocze 18
- **JUSTYNEX s.c**
sklep spożywczy Skalna 54C
- **Sklep spożywczy MAXIMUM**
Pomorska 589
- **EBTOM warzywniak T. Stańczyk**
Pieniny 29/3
- **Zakład Piekarsko-Cukierniczy PIEKARENKA**
wszystkie lokalizacje
- **PH ORANŻADA**
Wujaka 7, Pojezierska 2/6 przy sklepie Rossmann
- **Sklep Spożywczy**
Chryzantem 8
- **Cukiernia DYBALSKI:**
Piotrkowska 56, pl. Wolności 9, Piotrkowska 102A, Jaracza 5, Tatrzańska 42/44, Nastrojowa 8, Rojna Rynek Malus, CH Central, Ciołkowskiego 9, Armii Krajowej 36, Szpital im. Barlickiego, Zgierz (Długa 69, Czarna 3/9)
- **Z PIECA RODEM**
Piekarnia & cukiernia wszystkie lokalizacje
- **Sklep Spożywczy**
Falista 162
- **11 Listopada 39A przy poczcie**
- **Smocza 1h** (naprzeciw sklepu Biedronka)
- **Pasieczna róg Motylowej**
- **Zgierska 240**
- **Tatarakowa 12**
- **Radogoszcz Wschód:**
Nastrojowa 50, pl. Słoneczny
- **BIESIADA CATERING**
Stefana 2
- **RAJSKIE JADŁO**
Traktorowa 63
- **SUSHI KUSHI**
Roosvelta 7
- **BAR U JANOSIKA**
Janosika 52
- **CROSS BAR**
Łagiewnicka 219
- **CAFFE PRZY ULICY:**
Nawrot 1a, Łagiewnicka 120, Rzgowska 219, Wici 34, Kostki Napierskiego 1,
- **SASS BAR**
Traktorowa 71, Lewa 7
- **Pizzeria KELO**
Chałubińskiego 22
- **ORION Business Tower**
Sienkiewicza 85/87
- **CENTRUM BIZNESU**
Piłsudskiego 3
- **Biurowiec**
Piotrkowska 270
- **TEXTORIAL PARK**
Fabryczna 17
- **Centrum Biznesowe**
Milionowa 21
- **Centrum Biznesowe FAKTORIA**
Dowborczyków 25
- **TEO PARK**
Wersalska 47
- **STARA DRUKARNIA**
Gdańska 130
- **Biurowiec**
Politechniki 22/24
- **URBANICA**
Wróblewskiego 18
- **Biuro COTTON HOUSE**
Sterlinga 27/29
- **NOWA FABRYCZNA**
Składowa 35

ŁÓDŹ.pl

DLA SENIORA | DLA RODZIN | DLA KOCHAJĄCYCH ŁÓDŹ



Złap
za uchwyt, odchyl kłapę
i weź gazetę „Łódź.pl“

kolportaz@biblioteka.lodz.pl

- **RADOSNY Dom Seniora**
Lubinek 32
- **Hotel BEDROOMS**
Piotrkowska 64
- **Centrum opieki FAMILIA**
Drużynowa 4
- **Dom opieki SERCE NA DŁONI**
Eugeniusza 3a
- **MEDAR-CITO**
Organizacji WIN 37
- **Apteka Prywatna Mag. Wawrzeczek**
Łanowa 83
- **Pizzeria NOWOSOLNA**
Rynek Nowosolna 2
- **URZĄD GMINY NOWOSOLNA**
Rynek Nowosolna 1

UWAGA

Gazetę znajdziesz w autobusach i tramwajach MPK na głównych liniach



UTRZYMAĆ DYSTANS I DOBRE NASTROJE



Po zwycięstwie nad GKS-em Tychy Widzew ma względnie bezpieczną, czteropunktową przewagę nad trzecią Arką Gdynia. Jednak RTS nie ma wiele czasu na odpoczynek i radość, bo już w środę (6 kwietnia) zagra na wyjeździe w GKS-em Katowice.

W wyjściowym składzie na mecz z Tychami mieliśmy kilka niespodzianek, które na dłużej mogą zagościć w układance Janusza Niedźwiedzia. Po raz pierwszy jako nominalny obrońca

zagrał Marek Hanousek. Co prawda Czech popełnił błąd przy bramce dla rywali, ale całość jego występu należy ocenić pozytywnie. Nietypowo, bo na prawym wahaśle wystąpił Karol Daniela. Pomocnik był ostatnio krytykowany za swoją grę w ofensywie, ale w nowej roli zaprezentował się na tyle dobrze, że nie będzie zaskoczeniem, jeżeli zagra w kolejnych meczach. Miłą niespodzianką okazał się występ Ernesta Terpiłowskiego. Młodzieżowiec zagrał na prawej stronie tuż za napastnikiem i w tej roli spełnił się bardzo dobrze.

Aktywny zarówno w kreowaniu akcji, jak i destrukcji ataków przeciwnika przepiękował swój dobry występ zdobyciem gola. Krótka przerwa między spotkaniami i niepełny mikrocykl przygotowawczy mogą sprawić, że w Katowicach ta trójka kolejny raz wystąpi na nowych pozycjach.

Porażka tuż przed starciem z Widzewem

W pięciu tegorocznych meczach GKS wygrał jedynie raz - z broniącym się przed spadkiem Zagłębiem Sosnowiec. Trzy razy remisował, a ostatni mecz

z Górnikiem Polkowice na własnym stadionie zakończył porażką 1:2. Trudno mówić, że to podopieczni Rafała Górnika będą faworytami tego meczu, biorąc jednak pod uwagę spore problemy widziewiaków, wynik jest sprawą otwartą. Mecz odbędzie się w środę (6.04) o 20:30 na stadionie przy ul. Bukowej w Katowicach.

PB
FOT. MARCIN BRYJA

ŁÓDZKI ROLLERCOASTER CZYLI PIERWSZE MECZE PLAY-OFFÓW ZA NAMI

Mieszane uczucia – to najlepsze określenie tego, co towarzyszy teraz kibicom łódzkiej siatkówki. Po pierwszej fazie play-offów Tauron Ligi nic nie jest jeszcze rozstrzygnięte, ale łódzkie zespoły ze zmiennym szczęściem radziły sobie w ćwierćfinałach.



Podczas gdy siatkarki ŁKS-u zdeklasowały Radomkę Radom i powoli mogą zacząć myśleć o półfinale, zawodniczki Budowlanych uległy Legionovii i czeka je trudny bój o przedłużenie rywalizacji.

W pierwszych meczach play-offów zdecydowanie lepiej poradził sobie ŁKS. Nikt w zasadzie nie spodziewał się takiego rozstrzygnięcia w starciu z drużyną z Radomia. Dziennikarze sportowi przewidywali raczej zacięty bój o każdy punkt. Tymczasem łódzianki nie tylko wygrały, ale pokonały rywalki w pięknym stylu



3:0, całkowicie kontrolując grę. Inaczej było w przypadku Budowlanych. Niebiesko-białe uległy Legionovii 0:3. Na szczęście ten mecz nie był już tak jednostronny, a postawa zawodniczek Budowlanych daje nadzieję, że nie powiedziały jeszcze ostatniego słowa. Teraz obie drużyny czeka druga runda ćwierćfinałów. Jeśli

ŁKS ponownie wygra z Radomką, zamelduje się w półfinale. A tam może go czekać niespodzianka. Developres Rzeszów miał spore problemy z pokonaniem BKS-u Bielsko-Biała w pierwszym meczu play-offów. A to właśnie ze zwyciężcą tej pary zmierzą się Łódzkie Wiewiory. Z kolei Budowlane będą walczyć o przedłużenie rywalizacji. Jeśli pokonają w drugim meczu Legionovię, rozegrają kolejne spotkanie, które ostatecznie zdecyduje o tym, kto będzie grał dalej o tytuł Mistrza Polski. Obie łódzkie drużyny wyjdą na parkiety już w najbliższą niedzielę.

JB
FOT. ŁKS, GROT BUDOWLANY



STAWKA ROŚNIE Z KAŻDYM MECZEM

Pierwszoligowe koszykarki Widzewa i drugoligowi koszykarze ŁKS CoolPack mają już za sobą mecze pierwszej rundy play-off i przygotowują się do spotkań kolejnej fazy swoich rozgrywek. W drugiej lidze pań ŁKS MSMS czeka natomiast na turniej półfinałowy, którego gospodarzem będzie KS Wichość Jelenia Góra.

W grupie B I ligi koszykarek nie wyłoniono jeszcze wszystkich drużyn, które zagrają w drugiej rundzie play-off. Walka o awans na ten szczebel rywalizacji zakończy się dopiero 6 kwietnia. Na ten dzień zaplanowano mecze

MUKS Poznań z Contimaksem MOSiR Bochnia i Pompaksu Tęcza Leszno z Wisłą CanPack Kraków. Po wcześniejszych spotkaniach te cztery zespoły mają na koncie po jednym zwycięstwie, a rywalizacja toczy się do dwóch wygranych. Niewiele brakowało, by w tej grupie znalazły się również zawodniczki Widzewa, które były zdecydowanymi faworytkami konfrontacji z DiJo Maximus Kąty Wrocławskie. Rundę zasadniczą podopieczne Anny Chodery zakończyły na pierwszym miejscu, a zespół z Dolnego Śląska po tej części se-

zonu był na pozycji ósmej. Pierwsze spotkanie fazy play-off niemal wszystkich utwierdziło w przekonaniu, że w tej parze rywalizacja do dwóch zwycięstw nie przyniesie większych emocji. Przed własną widownią widzianki planowo wygrały 73:50, jednak w spotkaniu wyjazdowym niespodziewanie były o krok od porażki. Widmo konieczności rozegrania trzeciego

spotkania odsunęły od siebie niespełna 5 sekund przed ostatnią syreną! Pod koniec czwartej kwarty gospodynie prowadziły już 65:61, a później 67:64. Gdy do zakończenia meczu pozostało 21 sekund, dwa punkty dla Widzewa zdobyła Nikola Tomasik. Mimo to na prowadzeniu nadal były zawodniczki z Kątów. Nie wytrzymały jednak próby nerwów. Choć mogły już do koń-

ca nie oddawać rzutu, to dwukrotnie to zrobiły. I nie trafiły. Po pierwszym jeszcze zebrały piłkę, ale po drugim zrobiła to już Natalia Gzinka i swoją akcję zakończyła trafieniem, które przypieczętowało awans Widzewa do drugiej rundy play-off.

Pewne zwycięstwa ŁKS CoolPack

Takich emocji nie było w dwumeczu koszykarzy ŁKS CoolPack z Kolejarzem Basket Radom. Choć rywalizacja toczyła się systemem mecz i rewanż, to łodzianie nie zamierzali liczyć małych punktów. Odniesli dwa pewne zwycięstwa i bez żadnych problemów awansowali do kolejnej rundy play-off. W pierwszej mierzyli się z drużyną, która fazę zasadniczą w grupie B II ligi ukończyła na pozycji siódmej, mając na koncie m.in. dwie porażki z zespołem prowadzonym przez Piotra Zycha. W play-off zespół z Mazowsza również musiał uznać wyższość koszykarzy ŁKS CoolPack. Dwumecz rozpoczął się w Radomiu, gdzie łodzianie pokonali gospodarzy 115:63. Rewanż w Zatoce Sportu przy al. Politechniki 10 potwierdził, że druga drużyna rundy zasadniczej była w tej konfrontacji zdecydowanie lepsza.

Zwycięstwem 89:60 łodzianie przypieczętowali awans do kolejnej fazy rozgrywek, w której zmierzą się z Basket Club Swiss Krosno Żary. To zespół, który pierwszą część sezonu zakończył na szóstej pozycji w grupie D, a rywalizację w play-off rozpoczął od wyeliminowania wyżej notowanego KS Kosz Kompaktowy Pleszew. Walka o awans do dalszej fazy play-off rozpocznie się w środę (6 kwietnia) w Zatoce Sportu.

ŁKS MSMS wchodzi do gry

Dwa dni później w Jeleniej Górze do walki w półfinałowym turnieju 2. ligi pań przystąpią koszykarki ŁKS MSMS. Ich rywalkami w walce o awans do finału będą: gospodynie z KS Wichość (8 kwietnia), Ogniwo Szczecin (9 kwietnia) i MTS Ikar Niepołomice (10 kwietnia). W tym samym czasie w drugim półfinale w Tarnowie grać będą: miejscowy MMKS Pałac Młodzieży, WSG/XVLO25 Bydgoszcz, MKS MOS Batard Wrocław i Ósemka Lucyna Day Spa Skierniewice. Po dwie ekipy z każdego półfinału awansują do turnieju finałowego, który odbędzie się w dniach 1-3 maja. MD

FOT. ŁKS, WIDZEW



Łódzkie drużyny mają szansę na duże sukcesy

ŁÓDZKA POGODYNKA

ŚRODA

15°C

Imieniny
obchodzą:
Celestyna, Ireneusz,
Wilhelm, Zachariasz,
Ada, Celestyn

06.04



CZWARTEK

15°C

Imieniny
obchodzą:
Donat, Herman,
Epifaniusz, Jan,
Przeclaw, Rufin

07.04



Rodzinne miasto

Zanim napiszemy, w jaki sposób pan Julian był atakowany przez polskie środowiska narodowe, można przypomnieć wyjątkowy epizod, kiedy podczas wieczoru autorskiego Tuwim przeczytał wiersz „Giełdziarze”, krytykując w rewolucyjnym tonie świat finansjery, wielkiego kapitału i chęć zysku ponad wszystko. Przed napaścią oburzonej grupy żydowskich przedsiębiorców, którzy wzięli ten paszkwil wyłącznie do siebie, poetę musiała obronić... policja.



Rewolta

A to fragment tego utworu:

W twarz dadzą sobie napluć za tyle a tyle
Obetrą gębę ręką, a sumę przeliczą!
(...)
Złodzieje na wolności! Próźniaki! Parszywce!
Bando rozzuchwalona i niesyta nigdy!
Baczie! Marki, przepite wieczorem przy dziwce,
Jak proklamacje fruną w mrowie ludzkiej krzywdy.

WIDOK ZE STOKÓW

Ród Stokowski w kolejnych wiekach zaczął liczyć się w skali całego regionu, ale nie był tak silny, aby móc odgrywać istotną rolę na arenie polskiej szlachty, choć przedstawiciele rodziny pełnili rozmaite lokalne funkcje administracyjne. Dwór Stokowski – jak pisaliśmy – nie należał do zbyt okazałych, ale posiadali oni sporo ziemi na Chojnach i Stokach, a ponadto na przełomie XVI i XVII wieku do Stokowski należały jeszcze dwie inne wsie – Wola Miecz-

nikowa, zwana też Wolą Mieczkową oraz Wola Stokowska. Pierwsza z nich, coraz częściej nazywana Sikawą z powodu bijących tam źródeł, była niewielką wsią, w której znajdowało się 7-9 zagrodz chłopskich. W latach wojen z połowy XVII wieku Sikawa została zupełnie zrujnowana, pozostały tylko dwie zagrody chłopskie. Nie podniosła się z upadku i w 1776 r. miała zaledwie trzy chałupy. Z map z końca XVIII wieku wynika, że zabudowania



Sikawa dzisiaj

tej wsi znajdowały się na północny wschód od zabudowań Stoków. Natomiast trudne jest do ustalenia miejsce, gdzie leżała wieś nazywana Wolą Stokowską, a było to prawdopodobnie tam, gdzie później powstały Budy Sikawskie czy też

ŁÓDZKIE GAWĘDY

może Budy Stokowskie. Wieś ta w XVII w. już nie istniała. W 1776 r. w tzw. Budach Sikawskich stała jedna chałupa, zamieszkała przez rodzinę komorniczą. Tak czy inaczej obie te włości znalazły się później i pozostają w granicach Łodzi. arg

KRYMINAŁKI
ZNAD ŁÓDKI

SKRADZIONA NARZECZONA

Ponieważ w naszym cyklu gawęd łódzkich pojawiły się wątki szlacheckie, jest okazja, by przypomnieć jedną z osobliwych historii, która wydarzyła się w Łodzi przed 300 laty. Wówczas łódzki mieszczanin Ostojski zakochał się w Maryjannie, dziewczę słuźebnej ze Stoków, należącej do jaśnie pana Stokowskiego. Uczucie było tak silne, że przełamywało ówczesne bariery stanowe. Ostojski nie był bogaty, ale był wolnym mieszczaninem z szanownej rodziny łódzkiej, a dziewczyna – zmuszona do pracy w majątku Stokowskiego. Dziedzic absolutnie nie miał zamiaru zgodzić się, aby kolejna para rąk ubyła z folwarku w trudnej sytuacji. Cóż było robić? Zdesperowany młody Ostojski po prostu pewnego razu wykradł nocą ze Stoków ukochaną i uciekł z nią do Lutomiarska, gdzie wzięli ślub. Po kilku tygodniach, gdy młodzi powrócili do Łodzi, Stokowski zmobi-

lizował grupę poddanych i najechał na dom Ostojskich w celu odebrania swej prawowitej własności. Siłą wyważono drzwi, związano pana młodego, pobito jego ojca i braci. Nie udało się jednak pojąć panny, która ukryła się na strychu domu i wezwała krzykiem na pomoc mieszczan łódzkich, którzy z widłami i siekierami stawili się na ratunek. Na szczęście do bójki nie doszło, a sprawa miała trafić przed sąd biskupi, gdyż doszło do uwłaczenia godności szlacheckiej. Jednak dzięki ekonomowi klucza łódzkiego – Wolskiemu, doszło do pogodzenia się obu stron sporu. Mieszczanie przeprosili publicznie pana Stokowskiego, a Ostojscy w zamian za Maryjannę oddali na służbę do dworu swoją słuźącą, więc szlachcic zrezygnował z pretensji wobec panny, a właściwie już pani, która została mieszczką łódzką. Takie to były wtedy porządki... agr

GALERIA ŁÓDZKICH MURALI



Mural „Drugie życie fabryki” na kamienicy przy ul. Pomorskiej 79 autorstwa toruńskiego artysty Andrzeja PoProstu

LEKARZ OD GRUŻLICY

KARTKA Z KALENDARZA

6 kwietnia 1864 roku we wsi Gustek pod Tomaszowem Mazowieckim urodził się Seweryn Leopold Sterling – lekarz żydowskiego pochodzenia, popularyzator higieny i oświaty sanitarnej, działacz społeczny. Był twórcą łódzkiej szkoły fizyokratycznej, ukie-
runkowanej na profilaktykę gruźlicy. Studiował medycynę na Cesarskim Uniwersytecie Warszawskim (1883–1889), a swoją wiedzę uzupełniał w klinikach Wiednia, Monachium i Jeny. Po studiach powrócił do rodzinnej Tomaszowa, przyjmując stanowisko lekarza przy fabryce Dawida Bornsteina. W 1892 r. założył tam pierwszą stację bakteriologiczną. W 1894 r. zamieszkał na stałe w Łodzi i podjął pracę jako le-



Seweryn Leopold Sterling

karz w fabryce Jarocińskiego. W 1898 r. powstał z jego inicjatywy pierwszy w mieście oddział dla chorych na gruźlicę w szpitalu im. Poznańskich (obecnie ul. S. Sterlinga 1/3). Po odzyskaniu przez Polskę niepodległości w 1918 r. współtworzył i był jednym z kierowników Wydziału Zdrowotno-

ści Publicznej. Przewodził zarządowi łódzkiemu Towarzystwa Lekarskiego i sekcji gruźliczej Międzynarodowego Związku Walki z Alkoholizmem „La Croix Bleue” z siedzibą w Genewie. W latach 1930–1932 był kierownikiem Katedry Higieny Szkolnej Wolnej Wszechnicy Polskiej w Łodzi i wykładowcą tej uczelni oraz dyrektorem Szpitala im. Poznańskich w Łodzi (noszącego potem jego imię). Zainicjował także budowę sanatorium przeciwgruźliczego na Chojnach i w Łagiewnikach i był aktywnym działaczem społecznym. Zmarł 6 sierpnia 1932 r. w Rabce i spoczywa na cmentarzu żydowskim w Łodzi przy ul. Brackiej. agr