

ŁÓDŹ.pl

DLA SENIORA | DLA RODZIN | DLA KOCHAJĄCYCH ŁÓDŹ

ŁÓDZKA HISTORIA

NIEDOSZŁY MUZYK, SŁYNNY ARCHITEKT



ŁÓDZKIE DROGI W NAPRAWIE

KOLEJNE JEZDNIĘ JUŻ BEZ DZIUR **strona 2**



AKTUALNOŚCI

REMONT MIĘDZY WSCHODNIĄ A PIOTRKOWSKĄ

strona 4

WSPÓLNE MIASTO

NOWY PLAC ZABAW Z BUDŻETU OBYWATELSKIEGO

strona 10



SPORT

PIŁKARKI TME SMS W DRODZE PO TYTUŁ MISTRZYŃ

strona 14



KRZYŻÓWKA + SUDOKU

CHWILA RELAKSU
DLA KAŻDEGO

strona 12-13

AUTOPROMOCJA

TWOJA REKLAMA W ŁÓDŹ.PL

ZADZWOŃ: 722 006 791



Po długim majowym weekendzie drogowcy dalej pracują na łódzkich ulicach, tatając dziurawe drogi. W ostatnich dniach wymieniono nawierzchnię ulic: Sieradzkiej, Tatrzańskiej i Puszki.

W miniony weekend punktowe wymiany nawierzchni wykonano na ul. Sieradzkiej przy „Górniaku” oraz na ul. Tatrzańskiej przy ul. Rydla. Powierzchniowe frezowanie i położenie nowej warstwy ścieralnej odbyło się w ciągu jednego dnia. Ubytki z obu tych ulic zniknęły na stałe. Prace wykonano również na ul. Puszki, gdzie trudna zimowa aura spowodowała poważne uszkodzenia nawierzchni.

Na obu jezdniach ul. Puszki, na wysokości przejścia dla pieszych przy ul. Technicznej, wymieniono nawierzchnię na całej szerokości obu pasów jezdni. W tym miejscu doszło zimą do wypadku z udziałem skutera, który przewrócił się po wпадnięciu w dziurę. Wykonana potem interwencyjna naprawa została – zgodnie z obietnicą – sfinalizowana wymianą nawierzchni. W poniedziałek i wtorek (9 i 10 maja) prace prowadzono dalej na ul. Puszki pomiędzy ul. Przybyszewskiego a ul. Andrzejewskiej. Na obu jezdniach wymieniono nawierzchnię poszczególnych pasów ruchu, na których zimą

powstały ubytki. W najbliższych dniach remonty cząstkowe nawierzchni zaplanowane zostały między innymi na ul. Łódzkiej przy ul. Andrzejewskiej oraz na ul. Brzezińskiej – od ul. Śnieżnej do ul. Marmurowej. Poważniejsze przemiany przechodzi właśnie jeszcze wiele innych ulic w mieście. Wśród najważniejszych remontów można wymienić przebudowę ul. Wojska Polskiego, ciągu ulic Ogrodowej i Północnej, Struga, zachodniej części ul. Jaracza, ul. 6 Sierpnia. Rozbudowywana jest trasa Górna, trwa też rewitalizacyjna przebudowa pl. Wolności.

TAnd

CIEMNA STRONA MIASTA
NA SYGNALE
SCHWYTANY NA GORĄCYM UCZYNKU

3 maja po godzinie 10:00 nieumundurowany funkcjonariusz z VII komisariatu policji w Łodzi pojechał na pobliską stację benzynową, by dokonać ustaleń w prowadzonej przez siebie sprawie. Podczas rozmowy z pracownikiem usłyszał podniesiony głos kasjera, który prosił młodego klienta, żeby odłożył towar na półkę i opuścił sklep. Kiedy funkcjonariusz odwrócił się, zaskoczony zobaczył

mężczyznę, którego kilka dni wcześniej widział w komisariacie na przesłuchaniu. Po chwili do mężczyzny i towarzyszącego mu znajomego podbiegli pracownicy ochrony, którzy zauważyli, że jeden z nich schował do torby artykuły spożywcze. Wtedy znany policjantowi złodziej trzymający w ręce torbę rzucił się do ucieczki. Funkcjonariusz pobiegł za nim i po kilkunastu metrach zatrzy-

mał uciekiniera. Skradzione artykuły wróciły na półki. Gdy policjant przyprowadził zatrzymanego do hali sprzedaży, pracownicy ochrony powiedzieli, że udało im się odzyskać też towar skradziony przez drugiego sprawcę, lecz on sam zdołał im uciec. Zatrzymany miał już konflikty z prawem. Teraz odpowie za kradzież szczególnie zuchwałą, za co grozi mu kara nawet do 8 lat pozbawienia wolności. Decyzją prokuratora został objęty dozorem policyjnym. Trwają poszukiwania drugiego sprawcy.

(pj)



NABÓR NOWYCH
PIERWSZAKÓW

W poniedziałek, 9 maja, rozpoczęła się rekrutacja pierwszoklasistów do łódzkich szkół podstawowych. Nabór odbywa się wyłącznie elektronicznie za pośrednictwem strony lodz.elemento.pl. W szkołach na pierwszaków czekają 5082 miejsca.

Rodzice kandydatów na pierwszaków mają czas do 3 czerwca na zgłoszenie dziecka do szkoły obwodowej. Każde dziecko ma zagwarantowane miejsce w szkole obwodowej, dzieci spoza rejonu będą przyjmowane pod

warunkiem, że będą wolne miejsca. Rodzice kandydatów do klas sportowych powinni zgłosić dziecko w systemie do 18 maja. W dniach 19-20 maja odbędą się testy sprawnościowe, które są podstawą przyjęcia do klasy sportowej. Dokładne terminy i zasady sprawdzianów ustalają poszczególne szkoły. Wzorem lat poprzednich miasto otworzy łącznie 6 klas pierwszych sportowych: po jednej pływackiej w SP 173, SP 190 i SP 198 oraz po jednej w innych dys-

cyplinach: gimnastyka artystyczna w SP 41, gimnastyka sportowa w SP 7 oraz łyżwiarstwo figurowe w SP 46. Dzieci z Ukrainy są przyjmowane do klas pierwszych na takich samych zasadach jak pozostałe.

red

INFO
REKRUTACJA:

TRAMWAJE WRACAJĄ
NA UL. PRZYBYSZEWSKIEGO

Od 16 maja znów można będzie dojechać tramwajem do wiaduktu na ul. Przybyszewskiego. Na trasie pojawią się dwukierunkowe tramwaje, które zawrócą dzięki nakładce torowej przy ul. Nurta-Kaszyńskiego.

Pogarszający się stan wiaduktów na ul. Przybyszewskiego (w tym wiaduktu tramwajowego) oraz konieczność wybudowania ich na nowo spowodowały, że od 1 maja tramwaje kursują ul. Przybyszewskiego tylko do al.

Rydzia-Śmigłego. Dalej po ul. Przybyszewskiego wydłużona została linia zastępcza Z11. Natomiast od 16 maja dodatkowo kursować będą ul. Przybyszewskiego tramwaje, które ułatwią podróżnym dojazd na Zarzew. Po decyzji o wstrzymaniu kursowania tramwajów po wiadukcie MPK-Łódź przystąpiło do wykonania nakładki torowej, która właśnie jest montowana na ul. Przybyszewskiego za skrzyżowaniem z ul. Nurta-Kaszyńskiego.

Tramwaje będą z niej korzystać od 16 maja. Wtedy też po ul. Przybyszewskiego kursować zacznie linia 3A, a dotychczasowa linia 7 kursująca ul. Przybyszewskiego pojedzie na Kurczaki. Cały czas kursować będzie również autobusowa linia zastępcza Z11, która przez ul. Przybyszewskiego, Niemierną, Piłsudskiego, Rokicińską, Puszki i ponownie Przybyszewskiego dojeżdża do pętli Cm. Zarzew.

TAnd

INFO
TRASY ZMIENIONYCH LINII OD 16 MAJA:
Linia 3A RONDO POWSTAŃCÓW 1863 R. – ŁAGIEWNICKA, DOLNA, ZACHODNIA, KOŚCIUSZKI, PIOTRKOWSKA CENTRUM, PIOTRKOWSKA, PRZYBYSZEWSKIEGO – PRZYBYSZEWSKIEGO / NURTA-KASZYŃSKIEGO
Kursuje we wszystkie dni tygodnia z podstawową częstotliwością
LINIA 7 KAROLEW – BRATYSŁAWSKA, KAROLEWSKA, BANDURSKIEGO, MICKIEWICZA, PIOTRKOWSKA CENTRUM, PIOTRKOWSKA, PABIANICKA, PADEREWSKIEGO, RZGOWSKA – CHOJNY KURCZAKI
Kursuje wyłącznie w dni robocze

NAJNOWOCZEŚNIEJSZE ZOO W EUROPIE

ORIENTARIUM ŁÓDŹ



The advertisement features a vibrant, tropical-themed background with lush green foliage. In the center, a large shark with its mouth open is on the left, and a large elephant with its trunk raised is on the right. In the background, people are seen walking through an aquarium tunnel, with a shark swimming in the water. Two promotional cards are overlaid on the scene: a blue card with various icons and the text 'KARTA ŁÓDZIANINA' and 'ZNAJDŹ ŁÓDŹ NA:' with social media icons, and a white card with the text 'KARTA ŁÓDZIANINA' and a barcode.

Z KARTĄ ŁÓDZIANINA TANIEJ

KUP BILET NA:
WWW.ORIENTARIUM.LODZ.PL

 **ORIENTARIUM
ZOO ŁÓDŹ**

REWITALIZACJA

FOT. ŁODZ.PL

REMONT,
KTÓRY ŁĄCZY

Rewitalizacyjny remont generalny przechodni okazała kamienica przy ul. Wschodniej 45, w której po zakończeniu prac powstanie 49 mieszkań komunalnych, 12 lokali usługowych na wynajem oraz 4 pracownie twórcze.

– W budynku trwa budowa stropów, ścian działowych i posadzek. Jednocześnie odnawiane są zabytkowe detale architektoniczne na jego elewacji. Ściany we

wnętrzach są tynkowane i rzygotowywane do malowania – informuje Olga Kassyńska z Zarządu Inwestycji Miejskich. Nieruchomość zostanie podłączona do centralnego ogrzewania, uzyska też podłączenie do sieci światłowodowej. Wszystkie instalacje wewnętrzne zostaną wymienione. W najbliższych tygodniach planowane jest też wykonanie nowego szybu windowego, montaż drzwi i okien. Wykonawca będzie przygotowywał się do zagospodarowania terenu podwórza.

Do Piotrkowskiej
Na podwórku zaaranżowana zostanie przestrzeń do sąsiedzkich spotkań.

Na nowej nawierzchni z kostki brukowej staną ławki i altany. Podwórko zazielenią drzewa, krzewy, trawnik oraz trejaż z roślinami pnącymi. W ramach remontu wyburzony zostanie mur oddzielający podwórza gminnej posesji przy ul. Wschodniej 45 od podwórka będącej własno-

ścią prywatną kamienicy przy ul. Piotrkowskiej 22. Powstanie dzięki temu pasaż, który umożliwi komunikację pieszą między oboma ulicami.

(pj)



Po remoncie przez bramę kamienicy przy ul. Wschodniej 45 można będzie dojść do ul. Piotrkowskiej

EKOLOGICZNE DOTACJE

NA NOWĄ ZIELEŃ
LUB WODĘ Z DESZCZU

Chcesz zazielenić swoje podwórko? A może tupać deszczówkę, którą wykorzystasz potem do podlewania roślin? Urząd Miasta Łodzi ogłosił konkursy na dofinansowanie takich proekologicznych pomysłów. Wnioski można składać do 3 czerwca. Do rozdysponowania jest łącznie 600 tys. zł.

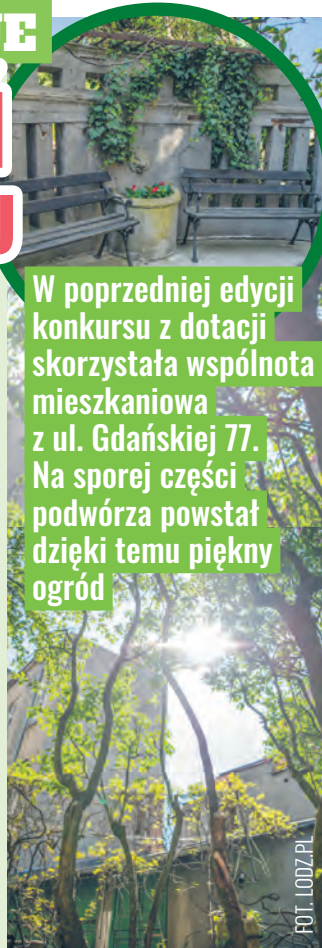
– Zapraszamy zarówno wspólnoty mieszkaniowe, jak i prywatnych właścicieli oraz grupy sąsiedzkie, które chcą poprawić mikroklimat na kawałku swojego osiedla. Wnioskodawca musi mieć tylko prawo do dysponowania nieruchomością. O dotację na zagospodarowanie deszczówki można się starać na terenie całego miasta, a na zazielenianie podwórek – tylko na tzw. obszarze rewitalizacji – mówi Anna Wierzbicka, dyrektor Wydziału Kształtowania Środowiska UMŁ.

W przypadku konkursu na zazielenianie dotacja może być przeznaczona na nasadzenie roślin wieloletnich (wraz z przygotowaniem terenu) lub urządzenie trawników i/lub łąk kwietnych.

INFO

Więcej informacji w sprawach organizacyjnych i finansowych – tel. (42) 272 64 17, w zakresie merytorycznym dot. inwestycji – tel. (42) 272 65 73, (42) 272 65 72.

W poprzedniej edycji konkursu z dotacji skorzystała wspólnota mieszkaniowa z ul. Gdańskiej 77. Na sporej części podwórza powstał dzięki temu piękny ogród



kańcami UMŁ przy ul. Piotrkowskiej 110 (wejście od pasażu Schillera). red

ORIENTARIUM W TYGODNIU
CZY W WEEKEND?

Otwarcie nowoczesnego pawilonu w łódzkim zoo ściągnęło do parku na Zdrowiu tłumy gości. Po gorących pierwszych dniach już nie trzeba czekać w kolejce, żeby zobaczyć nowe zwierzęta w Orientarium.

Dzięki inwestycjom w ostatnich latach, w szczególności budowie Orientarium, łódzkie zoo stało się najnowocześniejszym tego typu obiektem w Polsce. W nowym pawilonie zamieszkały m.in.: orangutany, niedźwiedzie malajskie, gawiale, słonie indyjskie, rekiny, płaszczki i koralowce.

Otwarcie Orientarium w długi majowy weekend przyciągnęło do parku na Zdrowiu mnóstwo gości. Trudno było przejechać ulicami sąsiadującymi z zoo, a przy kasach trzeba było swoje odstać. Ale to już przeszłość.

– Uważnie przyglądaliśmy się sytuacji w pierwszych dniach działania Orientarium. Wprowadziliśmy kilka zmian i w tygodniu kolejek do kas już nie ma, a w weekend na wejście sporadycznie trzeba poczekać maksymalnie 30 minut – mówi Paulina Klimas-Stasiak, rzeczniczka łódzkiego zoo. Do Orientarium dojedzie-

my autobusami MPK, a także dedykowaną linią, która obsługuje parkingi wokół parku na Zdrowiu. Największy z nich znajduje się przy Atlas Arenie. Kolejny znajdziemy przy al. Unii.

Warto o tym pamiętać wybierając się do zoo samochodem, bo pod samym ogrodem nie zaparkujemy – przy samym wejściu znajduje się niewiele miejsc. W Łodzi, tak jak w przypadku Afrykarium we Wrocławiu, duży parking dla gości Orientarium znajduje się w pobliżu – przy wspomnianej Atlas Arenie.

red



ŁÓDŹ DESIGN FESTIVAL

RE:GENERACJA
ODWAŻNE WIZJE PRZYSZŁOŚCI

W czwartek (12 maja) rozpocznie się kolejna edycja Łódź Design Festival. W Art Inkubatorze (ul. Tymienieckiego 3) na łodzi czekać będą wystawy, spotkania i debaty.

Tegoroczna edycja festiwalu odbędzie się pod hasłem RE:GENERACJA. Podczas 8 dni jego trwania zaprezentowane zostaną działania, które sprzyjają odbudowie zarówno indywidualnej, jak i systemowej. – Poszukamy sposobów na zregenerowanie nie tylko środowiska naturalnego, ale i tkanki miejskiej, instytucji społecznych, a co najważniejsze – każdego z nas – mówi dyrektor LDF Michał Piernikowski.

W programie imprezy nie zabraknie międzynarodowego konkursu wzorniczego dla młodych projektantów make me! oraz plebiscytu must have na najlepsze polskie produkty. Na zwiedzających od 12 do 22 maja czekać będą także wystawy w przestrzeni Art Inkubatora oraz w miejscach towarzyszą-

cych, debaty i panele dyskusyjne, a także aktywności dla młodszej widowni.

Idea, która będzie przyświecać wszystkim wydarzeniom, jest zachęcenie do refleksji nad stanem aktualnego świata i wyzwaniom, które przed nami stawia.

Otwarcie festiwalu już w czwartek (12 maja) o godz. 18:30 w Art Inkubatorze w Fabryce Sztuki przy ul. Tymienieckiego 3, podczas którego kuratorzy wprowadzą gości po swoich ekspozycjach.

Ponadto w harmonogramie tego dnia znalazł się także m.in. wernisaż wystawy „Słownik ukrainizmów” (Galeria Re:Medium) oraz warsztat „Re-kreacja: generowanie koncepcji kolekcji akcesoriów” organizowany przez sponsora festiwalu – markę odzieżową LPP.

Drugi dzień dostarczy zwiedzającym wyjątkowych emocji. A to wszystko za sprawą gali wręczenia nagród w konkursie make me! 2022. W tym roku wpłynęło

147 zgłoszeń, w tym z Niemiec, Szwajcarii, Włoch, Słowacji, Holandii, Kanady, Węgier, Litwy, Chin i Austrii, spośród których wybrano 26. finalistów. To oni powalczą o nagrody z puli, która dzięki Mecenasowi Festiwalu Ceramice Paradyż, sponsorom INTERPRINT Polska i LPP oraz partnerowi Cosentino, wynosi aż 60 tys. zł!

Na zwiedzających tego dnia czekać będzie także wystawa jednego z najważniejszych twórców drugiej połowy XX wieku, Romana Modzelewskiego „RM. Roman Modzelewski. Sen o Łodzi”. Na ekspozycji będzie można poznać sylwetkę artysty i zobaczyć blisko 100 unikatowych obiektów: rzeźb, obrazów, reliefów, dokumentów, fotografii, przykładów sztuki użytkowej, kompozycji w przestrzeni publicznej miasta i regionu. Wstęp na wszystkie wydarzenia jest bezpłatny.

KaWa

INFO

PEŁNA WERSJA PROGRAMU ŁÓDŹ DESIGN FESTIVAL ORAZ OPISY WSZYSTKICH WYDARZEŃ I WYSTAW DOSTĘPNE SĄ NA STRONIE LODZDESIGN.COM

INFO

NAJWAŻNIEJSZE DATY
CZWARTEK (12 MAJA)
 GODZ. 18:30
 OTWARCIE FESTIWALU
PIĄTEK (13 MAJA)
 GODZ. 17:00
 GALA WRĘCZENIA NAGRÓD W KONKURSIE MAKE ME!
SOBOTA (14 MAJA)
 GODZ. 17:00
 GALA WRĘCZENIA STATUETEK W PLEBISCYCIE MUST HAVE
NIEDZIELA (22 MAJA)
 GODZ. 11:00
 ARCHIBLOK PREZENTACJE I PANEL DYSKUSYJNY

JUBILEUSZOWY FESTIWAL
SZKÓŁ TEATRALNYCH

Do niedzieli (15 maja) w Łodzi trwa Festiwal Szkół Teatralnych. W trakcie święta młodego teatru zostanie zaprezentowanych 14 spektakli konkursowych.

Po pandemii Festiwal Szkół Teatralnych powrócił do majowych terminów. Przed publicznością zaprezentowanych zostanie 14 spektakli konkursowych z Akademii Teatralnej w Warszawie i Filii w Białymstoku, Akademii Sztuk Teatralnych w Krakowie i Filii we

Wrocławiu, Akademii Sztuk Teatralnych w Krakowie i Filii w Bytomiu oraz oczywiście Wydziału Aktorskiego Szkoły Filmowej w Łodzi!

Najbardziej poruszające z nich zostaną nagrodzone. O tym, kogo warto wyróżnić, zadecyduje jury w składzie: Katarzyna Herman, Łukasz Simlat, Justyna Wasilewska, Robert Więckiewicz i Mariola Wiśniewska. Spektakle dyplomowe zostaną wystawione na scenach Teatru Nowego im. Kazimierza Dej-

mka (ul. Zachodnia 93) i Teatru Studyjnego (ul. Kopernika 8). Spektakle będą dostępne także online na stronie 40 FST. Na żywo i w internecie będzie można również śledzić dyskusje w ramach Klubu Festiwalowego, prowadzonego przez młodych krytyków. RedKu

INFO

PROGRAM FESTIWALU:
FESTIWALSZKOLTEATRALNYCH.PL

FOT. MAT. PRAS

DZIEJE SIĘ W
W ŚRODĘ

Malarstwo

O godz. 17:00 w Galerii „odNowa” w Akademii Sztuk Pięknych im. Władysława Strzemińskiego (ul. Ratajczaka 18) rozpocznie się wernisaż prac Andrzeja Kołodzieja, urodzonego w Polsce kalifornijskiego malarza. Wstęp wolny.

DZIEJE SIĘ W
CZWARTEK

Początki Łodzi

O godz. 17:00 w Bibliotece Miejskiej w Łodzi filii nr 16 (ul. Motylowa 13) rozpocznie się spotkanie „Początki Łodzi” z udziałem Anny Drzewieckiej, przewodniczki po Łodzi i regionie. Wstęp wolny.

ZASKOCZ SĄSIADÓW SWOIM BALKONEM

W sezonie letnim na polskich balkonach królują petunie, pelargonie, fuksje i begonie. Jeśli chcesz, aby Twój wyglądał inaczej i wyjątkowo, postaw na mniej popularne i równie piękne odmiany kwiatów. Oto kilka naszych propozycji.

W sezonie wiosenno-letnim balkon często staje się miejscem do relaksu, poczytania książki lub wypicia porannej kawy. Aby czas spędzany w tym miejscu był jeszcze przyjemniejszy, warto udekorować je roślinami doniczkowymi.

Wiosna to idealny moment, aby zmienić aranżację balkonu i dobrze zagospodarować tę przestrzeń. Poniżej opisujemy mało popularne odmiany kwiatów, które będą pięknie się prezentować i z pewnością zadziwią sąsiadów.



Bakopa

Bakopa jest jednoroczną rośliną, która najlepiej będzie wyglądać w wiszącej donicy. Ma ona delikatne, sercowate liście oraz pojedyncze, białe, różowe lub niebieskie kwiaty. Aby uzyskać wielobarwną ozdobę balkonu, wystarczy wsadzić do jednej donicy różne odmiany tej rośliny. Bakopa lubi miejsca nasłonecznione lub lekko zacienione. Kwitnie od maja aż do pierwszych przymrozków. Wymaga ziemi żyznej, próchniczej, przepuszczalnej i stale wilgotnej. Dobrze zasilać ją nawozem do roślin kwitnących.



Uczept różgowaty

Uczept różgowaty nazywany jest złotym deszczem. To roślina dekoracyjną o drobnych, pojedynczych kwiatkach w żółtym kolorze. Najlepsze są dla niej stanowiska słoneczne, ale dobrze też radzi sobie w półcieniu. Najważniejszą rzeczą w uprawie uczeptu jest jego regularne i obfite podlewanie (nawet 2 razy dziennie w czasie upałów) oraz nawożenie. Jego zaletą jest długi okres kwitnienia – od maja do przymrozków. Lubi glebę żyzną i bogatą w składniki odżywcze.



Celozja pierzasta

Celozja pierzasta kwitnie na biało, czerwono, fioletowo lub żółto. Można się nią cieszyć od czerwca do pierwszych przymrozków. Liście tej rośliny mają wydłużony, lancetowaty kształt i mogą zmieniać barwę na lekko purpurową. Celozja lubi zarówno nasłonecznione, jak i te nieco zacienione miejsca, dlatego nie jest zbyt trudna w uprawie. Odpowiednim podłożem dla niej będzie ziemia przepuszczalna i umiarkowanie wilgotna. Dobrze ją też zasilać płynnymi nawozami. Warto wiedzieć, że Celozję można zasuszyć. W małym stopniu traci ona wówczas swoją barwę, a kształt jej kwiatostanu nie ulega zmianie.



Funkia

Kwiaty funkii mają kształt dzwoneczków o barwie fioletowej lub białej. Urody roślinie dodają okazałe liście. Występują one w kolorze zielonym, żółtozielonym lub niebieskozielonym. Funkia jest rośliną mało wymagającą, dlatego zdecydować się na nią, jeśli nie masz zbyt wiele czasu lub zamiłowania do prac ogrodniczych. Roślina będzie czuć się dobrze na zacienionym balkonie, czyli od strony wschodniej lub północnej. Kwitnie, w zależności od odmiany, od kwietnia lub czerwca do października. Odpowiednią glebą dla funkii będzie ta lekko kwaśna, żyzna, próchniczna.



Lantana pospolita

Lantana ma duże, lancetowate liście. Pojedyncze małe kwiaty, zebrane w półokrągłe grona, tworzą okazałe kwiatostany. Ich charakterystyczną cechą jest to, że w miarę rozkwitu zmieniają kolor. Otwierające się kwiaty są pomarańczowe, a później przybierają barwę żółtą lub czerwoną. Roślina ta lubi słoneczne stanowiska oraz żyzną, przepuszczalną, wilgotną glebę o lekko kwaśnym odczynie pH. Kwitnie od wiosny do późnej jesieni.

Alup

Poszukiwani wolontariusze pomagający seniorom

Wsparcie przy robieniu zakupów lub też pomoc w dostarczeniu artykułów podstawowej potrzeby, wspólne spacerowanie i rozmowy, towarzyszenie w wyprowadzaniu psa, a także pomoc przy załatwianiu spraw urzędowych, umawianiu wizyt lekarskich oraz realizacji recept – to część czynności dnia codziennego, w których chętni mogą wesprzeć łódzkich seniorów. Miejski Ośrodek Pomocy Społecznej

w Łodzi poszukuje wolontariuszy, którzy w ramach programu pod nazwą „Korpus Wsparcia Seniorów” na 2022 rok, znaleźli by czas i ochotę na pomoc osobom powyżej 65 roku życia mającym trudności w samodzielnym funkcjonowaniu (m.in. ze względu na stan zdrowia) oraz czującym się samotnie. Wolontariuszem „Korpusu Wsparcia Seniorów” może zostać każda pełnoletnia osoba. Miło widziane są także osoby starsze,

którym pozwalają na to siły i zdrowie. Nie potrzeba żadnych specjalnych kwalifikacji i umiejętności – wystarczy empatia, trochę wolnego czasu i dobre chęci. Każdy wolontariusz podpisze umowę z łódzkim MOPS. Zostanie też wyposażony w imienny identyfikator, dzięki czemu senior będzie wiedział, z kim ma do czynienia. Zainteresowani wolontariatem mogą zgłosić się, wysyłając e-mail na adres: wolontariat.senior@mops.lodz.pl lub też telefonując pod nu-

mer: (42) 685 43 50 (dostępny w poniedziałki, środy, czwartki i piątki w godz. 8:00-16:00 oraz we wtorki w godz. 9:00-17:00). Tymi drogami można także uzyskać wszystkie szczegółowe informacje na temat programu i wolontariatu będącego jego częścią. Program będzie realizowany do końca 2022 r.

IJ-K



FOTO: LODZ.PL

DANIEL LIBESKIND

Kompozytor przestrzeni

Architekt to najbardziej optymistyczny zawód świata, bo tworzenie i budowa to zdecydowany krok w przyszłość – mówił podczas jednej z wizyt w Łodzi urodzony 12 maja 1946 r. w naszym mieście światowej sławy projektant – Daniel Libeskind.

Okres dzieciństwa pozostawił po sobie trwały ślad, sentymenty i wspomnienia. Znakomity twórca powiedział wtedy także:

– Łódź nie jest zwykłym miastem, to moje miasto. Tu niegdyś połączyły się cztery kultury i tu funkcjonowały w symbiozie. Czuję, że miasto nas wzywa do tego, żeby je ożywić i odnowić jego kulturową tożsamość. I nie chodzi tu tylko o odnowienie budynków, ale o wykorzystanie jego ducha...

Pierwsze kroki w chmurach

Daniel Libeskind pochodzi z rodziny polskich Żydów (jego ojciec Nachman urodził się w Łodzi). Po radzieckiej agresji na Polskę w 1939 r. jego rodzice trafili do więzienia, a następnie zostali zesłani w głąb ZSRR. Po wojnie wrócili do Polski i zamieszkali w Łodzi, skąd w 1957 r. wyemigrowali do Tel-Awiwu, gdzie Daniel uczył się muzyki, która wprowadziła go na ścieżkę sztuki. Grał na akordeonie i z tym instrumentem wyruszył w świat, choć droga nie była łatwa. Dwa lata później rodzina trafiła do Nowego Jorku. Nadal studiował muzykę, ale zainteresował się rysunkiem i architekturą, którą studiował w nowojorskim Cooper Union for the Advancement of Science, a w 1972 r. ukończył studia w dziedzinie historii i teorii architektury na Uniwersytecie w Essex.

Ciekawe, że Daniel Libeskind rozpoczął swoją karierę jako teoretyk architektury i profesor, wykładając na uczelniach w USA i Europie. Ta projektowa ścieżka sławy rozpoczęła się po latach – od zwycięstwa w konkursie na Muzeum Żydowskie w Berlinie w 1989 r. Od samego początku jego dzieła miały charakter symboliczny, wymagający interpretacji przekazu samej budowli. Projekt przedsta-

wia bryłę nawiązującą kształtem do ściętej gwiazdy, zbudowanej z trójkątów i połamanych linii. Na zewnątrz znajduje się złożony z 48 betonowych słupów Ogród Wypędzenia, a całość oddaje w układzie brył i materiałów historię Żydów. Podobnie jest w przypadku domu Felixa Nussbauma w Osnabruck – muzeum niemieckiego malarza pochodzenia żydowskiego, gdzie trzy kubiczne formy odnoszą się do okresów jego twórczości.

Wizjoner bez granic

To jest właśnie ów niepowtarzalny styl modernistycznej architektury Daniela Libeskinda, zaliczanej do nurtu dekonstruktywizmu, charakteryzującej się ideą fragmentacji i swobodnym podejściem do zabudowy przestrzeni, a przy tym jednocześnie zespolej z otoczeniem i komunikującej pewne przesłanie. Dla Libeskinda

architektura jest sztuką komunikacji, a nie tylko budownictwem użytkowym czy technologią. – Architekt jest jak kompozytor, musi pozostawić miejsce na interpretację swoich pomysłów i powinien podawać tylko najważniejsze wytyczne – twierdzi kreator. Artysta pozostawia w ten sposób swój charakterystyczny, rozpoznawalny ślad, a jego projekty stały się niemal ikonami kilkudziesięciu miast na całym świecie. Tak powstały kolejne sławne obiekty dla muzeów amerykańskich i europejskich, które przyciągają rzesze turystów, podobnie jak innego typu budowle użytkowe.

Pierwszy projekt Libeskinda w Izraelu to centrum konferencyjne na Uniwersytecie Bar-Ilan, które ma przywoływać skojarzenia „otwartej książki”, a okna są zainspirowane hebrajskimi literami. „Grzbiec” księgi stanowi aulę, która mieści 1000 osób. W Szwajcarii architekt udowodnił,

że centrum handlowe nie musi być nudne i stworzył oryginalny projekt Westside nad autostradą w Bernie.

Kto mi dał skrzydła...

Imponujące obiekty mieszkalne w Singapurze to kolejne z wielkich dzieł łodzianina z 2011 r. Reflections at Keppel Bay to zespół sześciu budynków (najwyższy ma 160 m) rozlokowane między sobą w taki sposób, by stworzyć luksusowe osiedle, przypominające swoją formą metaforyczne skrzydła uniesione do nieba. Budynki te charakteryzują się smukłym kształtem, odchyleniem od pionu i zaokrąglonymi liniami. W tym samym roku oddano do użytku cztery wieżowce w koreańskim Busan. Klaster Haeundae I'Park sięga ponad 270 m. Podobny, zwężający się ku górze kształt ma kolejny obiekt wysoki na 205 metrów wieżowiec L Tower w Toronto. Jednak najslawniejszym projektem architekta jest wysoka na 471 m wieża One WTC w Nowym Jorku, odbudowana po zamachu z 11 września 2001 r. Mamy w tej grupie także polski akcent, czyli

warszawski apartamentowiec Żagiel przy ul. Złotej 44, przypominający orle skrzydło (192 m). Daniel Libeskind nie skupia się tylko na monumentalnych budynkach. Znaczną część jego dzieł stanowią projekty zespołów rzeźb i pomników oraz sztuki użytkowej – mebli, oświetlenia, a nawet bibelotów, jak np. komplet szachów dla Swarovskiego. Kilkadziesiąt miast na świecie ma już swoje wizytówki, które wyszły spod ręki Libeskinda. W rodzinnej Łodzi przedstawił koncepcję Bramy Miasta, która niestety nie została zrealizowana. Może będzie jednak jeszcze okazja do współpracy z jednym z największych i najbardziej rozpoznawalnych architektów naszych czasów, który wspierał nas w staraniach o tytuł Europejskiej Stolicy Kultury, a w 2020 r. został Honorowym Obywatel Miasta Łodzi.

agr



Zaprojektowany przez Daniela Libeskinda budynek, który miałby stanąć na rogu ulic Jaracza i Wschodniej

miniKARNET

– basen za jedyne **100 zł** miesięcznie.

**PROMOCJA
OBOWIĄZUJE
do 24 maja
2022 roku;**

Program miniKARNET

umożliwia korzystanie
ze **Strefy Basenowej**
i wszystkich jej atrakcji
za jedyne **100 zł** za miesiąc.

Najważniejsze informacje dotyczące miniKARNETU:



karty miniKARNET obowiązują od poniedziałku do piątku z wyłączeniem dni świątecznych i ustawowo wolnych od pracy;



sprzedaż karnetu obowiązuje do 24 maja 2022 roku;



jedno wejście dziennie, które musi rozpocząć się w godzinach 9:00-14:00;



wejście może trwać max. 2h;



ważność karnetu wynosi 31 dni od daty zakupu;



karnet jest imienny, do skorzystania niezbędne jest okazanie dokumentu tożsamości.

Bądź na FALI



Aquapark



Bezpłatne zwiedzanie Aquaparku w ramach programu

Jesteś osobą w wieku **60+** i nigdy nie byłeś(aś) w naszym Aquaparku?

A może byłeś(aś) dawno i chcesz odświeżyć swoją pamięć?

Masz mnóstwo pytań dotyczących naszego obiektu?

TO SPOTKANIE JEST WŁAŚNIE DLA CIEBIE!

Podczas Drzwi Otwartych:

- oprowadzimy Cię po obiekcie
- odpowiemy na Twoje pytania
- zaprezentujemy ofertę dopasowaną do Twoich potrzeb
- ugościmy Cię kawą/herbatą i słodkim poczęstunkiem

Zapisy pod nr. telefonu **42 683 44 83**

FALA DLA SENIORA

DRZWI OTWARTE



Zapraszamy osoby **60+**



Dobroczynne KĄPIELE SOLANKOWE na wyciągnięcie ręki.

Zajrzyj do Aquaparku FALA

Nie musisz wyjeżdżać do uzdrowiskowych kurortów, by zrelaksować się w kąpieli solankowej. W Aquaparku FALA czekają na Ciebie jacuzzi o dobroczynnych właściwościach.

Do Twojej dyspozycji oddajemy baseny i jacuzzi:

- z solą z Morza Martwego
- z solą z Ciechocinka
- z solą Epsom
- z solą borowinową
- z solą magnezowo-potasową
- z solą jodowo-bromową

razem z nami!

rk FALA



Łódź,
al. Unii Lubelskiej 4



Zobacz więcej na
www.aquapark.lodz.pl

NOWE MIEJSCE DLA DZIECI

Na osiedlu Ruda (na Górnej) powstał nowy plac zabaw. Dzieci mogą już korzystać z nowoczesnych zabawek na zieleńcu przy skrzyżowaniu ulic Ruchliwej i Zgodnej. Inwestycja została zrealizowana w ramach Łódzkiego Budżetu Obywatelskiego.

Plac zabaw wyposażony w zestaw ze zjeżdżalnia, huśtawka wahadłowa i huśtawka bocianie gniazdo. Jest też „kopalnia piasku”, piaskownica i bujak na sprężynie. Prócz zabawek na placu stanęły elementy małej architektury, kosze, ławki, stojaki rowerowe, ogrodzenie oraz tablice z regulaminem. Jest także specjalna ławka do przewijania maluchów

dla mam z dziećmi. W ramach projektu posadzono także dodatkową zielen. Wśród drzew, krzewów i kwiatów są tutaj: dereń biały, leszczyna pospolita, forsycja pośrednia, barwinek pospolity, rumianka japońska, fiołek wonny, fiołek pachnący i dąbrówka rozłogowa. Całość inwestycji kosztowała prawie 360 tys. złotych.

– Łodzianie bardzo chętnie składają do Budżetu Obywatelskiego projekty, które są świetnymi inwestycjami w zielen, rekreację i właśnie w takie miejsca, jak to na Rudzie. Także w tym roku, pod-



czas trwającego etapu składania wniosków do ŁBO, wpłynęło już bardzo wiele projektów dotyczących ulepszenia terenów zielonych – informuje Agata Burlińska, zastępca dyrektora Biura Aktywności Miejskiej.

Na razie łodzianie złożyli około 200 projektów, a do 9 maja do poniedziałku można było składać wnioski w formie papierowej.

Teraz jedyną dostępną formą jest elektroniczna. W ten sposób wnioski można składać do 23 maja. Formularz dostępny jest na stronie www.lodz.pl/bo. Przypomnijmy, że

w X edycji ŁBO do rozdysonowania jest 26,2 mln zł, z czego 5,5 mln zł na wnioski ponadosiedlowe, a pozostałe 20,7 mln zł na wnioski osiedlowe. Wnioski składane przez mieszkańców są analizowane pod względem formalnym i kwalifikowane do głosowania, które zaplanowano w 2022 r. na 7–31 października. Realizacja wyłonionych w głosowaniu projektów odbędzie się w 2023 r.

red

DOWIEDZ SIĘ WIĘCEJ:



SENIORZY GRAJĄ W PLANSZÓWKI

W Ośrodku Karolew przy ul. Bratysławskiej 6 A oraz w Poleskim Ośrodku Sztuki przy ul. Krzemienieckiej 2 A w poniedziałek 9 maja rozpoczął się cykl spotkań z grami planszowymi dla seniorów.

Grupa miłośników gier planszowych spotyka się co czwartek w Poleskim Ośrodku Sztuki. Na zajęciach zaczęli pojawiać się także seniorzy.

– Stwierdziliśmy, że spróbujemy przeprowadzić taki cykl spotkań z seniorami. W Łodzi mamy duży wybór zajęć typowo sportowych dla seniorów, od nordic walkingu, przez gimnastykę, aż po spacer, ale nie każdy chce spędzać czas na sportowo. Dlatego złożyliśmy wniosek o grant i dzięki temu kupiliśmy gry dedykowane właśnie tej grupie wiekowej – mówi Małgorzata Kubica z Grupy Nowopoleskiej.

Podczas pierwszych zajęć 9 maja seniorzy poznali gry takie jak: „Ubongo”, „Pędzące Żółwie”, „Nova Luna”,

„Punto”, „Sen”, „Scrabble” i „Rummikub”.

– Należymy do klubu na Bratysławskiej i jak zobaczyliśmy program na maj, z wielką ciekawością zapisaliśmy się z mężem na planszówki. Mamy trochę gier w domu, a wiem,

Pani Jolanta z mężem Ryszardem regularnie grają w planszówki



że to ważne, żeby głowa pracowała – mówi Jolanta Ciesielska.

Podczas pierwszych zajęć seniorzy poznali m. in. „Ubongo” czy „Pędzące Żółwie”



żeby się spotkać, ale też żeby popracować głową – dodaje Jadwiga Matusiak.

– To są gry, które trenują pamięć, uczą logicznego myślenia, przewidywania. Granie w gry, rozwiązywanie łamigłówek czy układanie puzzli to idealny sposób na zachowanie sprawności umysłowej, poprawę pamięci, koncentracji i zdolności logicznego myślenia – przyznaje Małgorzata Kubica, organizatorka wydarzenia.

W ramach zajęć zaplanowano na początek dziewięć spotkań, które odbywać się będą do końca czerwca.

W Ośrodku przy ul. Bratysławskiej zajęcia będą jeszcze: 16 maja i 1 czerwca, natomiast w Ośrodku przy ul. Krzemienieckiej: 13, 20, 30 maja oraz 13, 20 i 27 czerwca. Na spotkania obowiązują zapisy pod numerami telefonów: (42) 687 02 07 lub 501 939 033. Wszystkie zajęcia odbywają się w godzinach 17:00–19:00.

– My z koleżankami spotykamy się i gramy w karty. Trzeba myśleć, kombinować no i właśnie o to chodzi. Po pierwsze,

FABRYKA AKTYWNOŚCI MIEJSKIEJ

DNI OTWARTE TUVIMA 10

13 MAJA - PIĄTEK
GODZ. 10 - 18

WARSZTATY PLASTYCZNE DLA DZIECI
SZYBIE PACYNEK

WYSTAWA FOTOGRAFICZNA
„UKRAINA W OGNIU”

PRACE STUDENTÓW ASP
OPROWADZANIE PO FABRYCE
UKRAIŃSKIE WYPIEKI
KABARET BI-BA-BO (GODZ. 18)

14 MAJA - SOBOTA
GODZ. 10 - 16

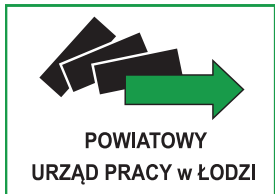
MARATON PISANIA
WNOSKÓW DO BO
OPROWADZANIE PO FABRYCE
POKAZ MAKIJAŻU (GODZ. 11)
PRACE STUDENTÓW ASP

DRZWI OTWARTE FABRYKI AKTYWNOŚCI
MIEJSKIEJ UL. TUVIMA 10

13 MAJA
W GODZ. 10:00–18:00

14 MAJA
W GODZ. 10:00–16:00

red



Nie masz pracy?

Jesteś zarejestrowany
jako bezrobotny?

Masz pomysł na biznes,
ale nie masz pieniędzy?

Powiatowy Urząd Pracy
w Łodzi oferuje osobom
bezrobotnym
jednorazową dotację
na rozpoczęcie
działalności gospodarczej

33 900 zł

z Funduszu Pracy

**Nie czekaj,
zgłoś się do PUP
i złóż wniosek**

Powiatowy Urząd Pracy w Łodzi | 93-121 Łódź, ul. Milionowa 91
lodz.praca.gov.pl | www.facebook.com/puplodz

SUDOKU ŁATWE

		2	1		7	6		
		7			4			
3		5				7	1	9
1	5							3
				4				
4							6	5
9	3	6				1		2
			4			8		
		4	3		2	5		

SUDOKU ŚREDNIE

4			6					
		6		5				8
			9			6	4	
	1			4			3	2
			5		2			
8	9			7			5	
	4	9			7			
3				8		2		
					5			7

Stronę przygotowała redakcja najpopularniejszej w Polsce serii Krzyżówek z Koroną



TU NAS ZNAJDZIESZ W PONIEDZIAŁKI, ŚRODY I PIĄTKI

DARMOWA GAZETA „ŁÓDŹ.PL“ JEST DOSTĘPNA W MIEJSCACH:

- **BIBLIOTEKI MIEJSKIE**
Sprawdź adresy na WWW.BIBLIOTEKA.LODZ.PL
- **MIEJSKIE CENTRA MEDYCZNE**
- **Lokalizacje URZĘDU MIASTA ŁÓDZI:** Zachodnia 47, Politechniki 32, Piotrkowska 153, Krzemieniecka 2, Piłsudskiego 100, Sienkiewicza 5
- **Łódzkie Centrum Kontakt z Mieszkańcami**
Piotrkowska 110
- **Łódzka Organizacja Turystyczna**
Piotrkowska 28
- **Centrum Obsługi Karty Łodzianina**
Piotrkowska 87
- **Łódzka Spółka Infrastrukturalna**
Wólczańska 17
- **Aquapark FALA**
Unii Lubelskiej 4
- **OGRÓD BOTANICZNY**
Krzemieńska 36/38
- **PALMIARNIA**
Piłsudskiego 61
- **Poleski Ośrodek Sztuki**
Bratysławska 6a
- **Ośrodek Kultury Górna**
Siedlecka 1
- **Bałucki Ośrodek Kultury**
Limanowskiego 166
- **Widzewskie Domy Kultury:** Dom Kultury 502/ Sacharowa 18, Dom Kultury ARIADNA/ Niciarniana 1/3, Dom Kultury WIDOK/ Piłsudskiego 133
- **MANUFAKTURA**
punkt informacji oraz wejście do strefy Qulinarium (restauracja)
- **LECLEARC Market**
Inflancka 45
- **LECLEARC Stacja Benzynowa**
Inflancka 53
- **CARREFOUR**
Zarzewska
- **Delikatesy mięsne GROT:**
Rydzowa 20, Nastrojowa 52, Bratysławska 8, Rzgowska 219, Bartoka 77, Łagiewnicka 118b
- **GH JAGIENKA**
Jagienki 34
- **Rynek BAŁUCKI**
- **Rynek MARATOŃSKA**
- **Rynek PIONIER**
al. gen. Dąbrowskiego 91c
- **Rynek Przybyszewskiego**
147
- **Rynek Wielkopolska**
- **Zielony Rynek**
pl. Barlickiego
- **Ryneczek**
przy Mochnackiego
- **KWADRACIAK**
Inowrocławska/Żubardzka
- **POD ZEGAREM**
Inowrocławska/Wielkopolska
- **Sklep GAMA**
Perła 4, Osiedle im. J. Montwiłła-Mireckiego
- **Sklep DJ-MAR. Włodarczyk M.**
Turnie 1
- **Spożywcza WIKTOR**
Zbocze 43
- **Kiosk spożywczo – wartywny**
Zbocze 18
- **JUSTYNEX s.c**
sklep spożywczy Skalna 54C
- **Sklep spożywczy MAXIMUM**
Pomorska 589
- **EBTOM warzywniak T. Stańczyk**
Pieniny 29/3
- **Zakład Piekarsko-Cukierniczy PIEKARENKA**
wszystkie lokalizacje
- **PH ORANŻADA**
Wujaka 7, Pojezierska 2/6 przy sklepie Rossmann
- **Sklep Spożywczy**
Chryzantem 8
- **Gukiernia DYBALSKI:**
Piotrkowska 56, pl. Wolności 9, Piotrkowska 102A, Jaracza 5, Tatrzńska 42/44, Nastrojowa 8, Rojna Rynek Malus, CH Central, Ciołkowskiego 9, Armii Krajowej 36, Szpital im. Barlickiego, Zgierz (Długa 69, Czarna 3/9)
- **Z PIECA RODEM**
Piekarnia & cukiernia wszystkie lokalizacje
- **Sklep Spożywczy**
Falista 162
- **11 Listopada 39A przy poczcie**
- **Smocza 1h** (naprzeciw sklepu Biedronka)
- **Pasieczna róg Motylowej**
- **Zgierska 240**
- **Tatarakowa 12**
- **Radogoszcz Wschód:**
Nastrojowa 50, pl. Słoneczny
- **BIESIADA CATERING**
Stefana 2
- **RAJSKIE JADŁO**
Traktorowa 63
- **SUSHI KUSHI**
Roosvelta 7
- **BAR U JANOSIKA**
Janosika 52
- **CROSS BAR**
Łagiewnicka 219
- **CAFFE PRZY ULICY:**
Nawrot 1a, Łagiewnicka 120, Rzgowska 219, Wici 34, Kostki Napierskiego 1,
- **SASS BAR**
Traktorowa 71, Lewa 7
- **Pizzeria KELO**
Chałubińskiego 22
- **ORION Business Tower**
Sienkiewicza 85/87
- **CENTRUM BIZNESU**
Piłsudskiego 3
- **Biurowiec**
Piotrkowska 270
- **TEXTORIAL PARK**
Fabryczna 17
- **Centrum Biznesowe**
Milionowa 21
- **Centrum Biznesowe FAKTORIA**
Dowborczyków 25
- **TEO PARK**
Wersalska 47
- **STARA DRUKARNIA**
Gdańska 130
- **Biurowiec**
Politechniki 22/24
- **URBANICA**
Wróblewskiego 18
- **Biuro COTTON HOUSE**
Sterlinga 27/29
- **NOWA FABRYCZNA**
Składowa 35

ŁÓDŹ.pl

DLA SENIORA | DLA RODZIN | DLA KOCHAJĄCYCH ŁÓDŹ



Złap
za uchwyt, odchyl kłapę
i weź gazetę „Łódź.pl“

kolportaz@biblioteka.lodz.pl

- **RADOSNY Dom Seniora**
Lubinek 32
- **Hotel BEDROOMS**
Piotrkowska 64
- **Centrum opieki FAMILIA**
Drużynowa 4
- **Dom opieki SERCE NA DŁONI**
Eugeniusza 3a
- **MEDAR-CITO**
Organizacji WIN 37
- **Apteka Prywatna Mag. Wawrzek**
Janowa 83
- **Pizzeria NOWOSOLNA**
Rynek Nowosolna 2
- **URZĄD GMINY NOWOSOLNA**
Rynek Nowosolna 1

UWAGA

Gazetę znajdziesz w autobusach i tramwajach MPK na głównych liniach



TRZY KROKI do korony

Do zakończenia sezonu w piłkarskiej ekstraklidzie pań pozostały już tylko trzy kolejki. Na tym etapie rywalizacji liderem jest zespół TME SMS (46 pkt), który o trzy oczka wyprzedza Górnika Łęczna i Czarnych Sosnowiec. Te dwie ekipy w przedostatniej serii spotkań zmierzą się w bezpośrednim meczu i jeśli podzielą się punktami, to być może łodzianki już przed końcem rozgrywek będą mogły przymierzać mistrzowską koronę.

Na razie ekipa Marka Chojnackiego musi jednak zachować pełną koncentrację, bo choć w terminarzu ma już tylko spotkania z teoretycznie słabszymi zespołami, to jesienią właśnie z nimi straciła aż sześć punktów. W nadchodzącą niedzielę łodzianki na stadionie przy ulicy Milionowej podejmą APLG Gdańsk, z którym w pierwszej rundzie przegrały 0:1. Zespół z Trójmiasta z dorobkiem 27 pkt zajmuje szóste miejsce

w tabeli. Na piątym jest AZS UJ Kraków. Ta ekipa zgromadziła do tej pory trzydzieści oczek, z czego trzy zainkasowała w Łodzi, gdzie pokonała TME SMS 2:0. Dla podopiecznych Chojnackiego była to pierwsza w tym sezonie porażka na własnym obiekcie.

Drugiej łodzianki doznały w ostatnim dniu kwietnia. Mierzyły się wówczas z Górnikiem, którego wcześniej pokonały w Łęcznej aż 5:0. Do rewanżu przystępowały po wyjazdowym zwycięstwie 3:2 z Czarnymi. Po tym meczu wydawało się, że walka o mistrzostwo może już nie być zbyt emocjonująca. W starciu z Górnikiem TME SMS stracił jednak to, co wypracował w Sosnowcu i dał nadzieję rywalkom na skuteczną pogoń. Po wygranej 3:2 przy Milionowej Górnik pokonał Medyka Konin, który wcześniej uległ 0:3 Czarnym. W minionej serii spotkań aktualne mistrzyni kraju ograły natomiast Rekord Bielsko-Biała, a łodzianki na wyjeździe

wygrały z GKS Katowice. Na uwagę zasługuje fakt, że w 19. kolejce piłkarki TME SMS, Górnika i Czarnych wygrały swoje mecze po 1:0. Ekipie z Milionowej komplet punktów zapewniła Dominika Kopińska, która bramkarce GKS pokonała w 12. minucie spotkania. Był to jej trzynasty gol w bieżących rozgrywkach. Z takim dorobkiem w klasyfikacji ekstrakligowych strzelczyń Kopińska zajmuje aktualnie trzecie miejsce. Liderką rankingu jest Macleans Chinonyerem, która dla Górnika zdobyła już dziewiętnaście goli. Czternaście trafień ma natomiast druga w klasyfikacji Martyna Wiankowska z Czarnych. W zespole TME SMS oprócz Kopińskiej na listę strzelczyń w tym sezonie wpisywało się jeszcze dziesięć zawodniczek. Dziewięć goli zdobyła do tej pory Klaudia Jedlińska, siedem strzeliła Anna Rędzia, sześć ma na koncie Gabriela Grzybowska, czte-

ry – Nadia Krezyman, a po trzy trafienia zbierały Paulina Filipczak i Katarzyna Konat. Do strzeleckiego dorobku drużyny dołożyły się również: Ernestina Abambila, Dominika Gąsieniec, Wiktoria Zieniewicz (po 2) i Julia Kolis (1). Pod względem skuteczności łodzianki z 52 zdobytymi bramkami są aktualnie trzecią drużyną ekstrakligi. Najskuteczniejsza jest ekipa Czarnych (58), która o dwa trafienia wyprzedza Górnika. Aktualne mistrzyni kraju mogą się również pochwalić najszczelniejszą defensywą, którą rywalki zdołały pokonać tylko dwanaście razy. Trzy gole więcej stracił TME SMS, jednak w najważniejszej klasyfikacji to łodzianki są na pierwszym miejscu. I z pewnością zrobią wszystko, by tę pozycję utrzymać do końca rozgrywek.

Trzypunktowej przewagi zespół prowadzony przez Chojnackiego będzie bronił w meczach z: APLG w Łodzi (15 maja, godz. 17), AZS UJ w Krakowie (22 maja, godz. 10.15) i Olimpią Szczecin przy Milionowej (29 maja, godz. 10.15). W łódzkim klubie wszyscy wierzą w to, że po zakończeniu ostatniego spotkania na stadionie rozpocznie się feta z okazji zdobycia pierwszego w historii klubu mistrzostwa Polski senierek.

MD

Czy mistrzowska korona powędruje w tym roku do Łodzi?



DWA ĆWIERĆFINAŁY I AWANS

W zakończonym sezonie koszykarskim najwięcej powodów do zadowolenia miały dziewczęta z ŁKS MSMS, które wywalczyły awans do wyższej klasy rozgrywkowej. Ta sztuka nie udało się zawodniczkom Widzewa i graczom ŁKS CoolPack. Te dwa zespoły udział w swoich ligach zakończyły na ćwierćfinałach.

Niespodziewany finał Niespodziewany finał miała rywalizacja widzewianek z drużyną Grot F&F Automatyka Pabianice. Po rundzie zasadniczej podopieczne Anny

Chodery były na pierwszym miejscu w grupie B I ligi, a pabianiczanki walkę w grupie A ukończyły na czwartej pozycji. Do ćwierćfinałowej rozgrywki Widzew przystępował więc w roli faworyta i ze świadomością, że jeśli po dwóch meczach rywalizacja nie została rozstrzygnięta, to w decydującym spotkaniu wystąpi w roli gospodarza. Atut własnej hali zadziałał jednak tylko w pierwszym meczu, który zespół Chodery po zaciętej walce wygrał 66:62. Później okazało się, że było to ostatnie zwycięstwo widzewianek w sezonie 2021/2022. Rewanż w Pabianicach zakończył się porażką 51:62, więc sprawa awansu do półfinału musiała być rozstrzygnięta w trzeciej potyczce. Doszło do niej w hali MOSiR Parkowa przy ulicy Małachowskiego, jednak tym razem triumfowały w niej przyjezdne. Grot F&F Automatyka zwyciężył 56:50 i tym samym zamknął drużynie Widzewa drogę do Energa Basket Ligi Kobiet.

Awansu do wyższej klasy rozgrywkowej nie udało się również wywalczyć drugoligowym koszykarzom ŁKS CoolPack. Zespół prowadzony przez Piotra Zycha w ćwierćfinałach stoczył zaciętą walkę z wyżej notowaną Polonią Bytom, jednak w końcówce trzeciego spotkania musiał ostatecznie uznać wyższość rywali. Pierwszy mecz nie zapowiadał późniejszych emocji. Na Górnym Śląsku łodzianie nie mieli zbyt wiele do powiedzenia. Niesieni dopingiem pełnej hali gracze z Bytomia zwyciężyli 94:73 i w doskonałych nastrojach przyjechali na rewanż do łódzkiej Zatoki Sportu. Tu otrzymali jednak zimny prysznic w postaci porażki 83:89. I niewiele brakowało, by w decydującym meczu również zostali pokonani. Po pierwszej kwarcie trzeciego spotkania ŁKS CoolPack prowadził 28:18, a po drugiej miał dwanaście oczek przewagi. Niestety po zmianie stron do głosu doszli gospodarze i ku radości kompletu publiczności zaczęli odrabiać straty. Przed czwartą kwartą mieli już tylko dwa oczka mniej od łodzian. Przed końcem spotkania zdołali odwrócić jego losy i wygrali 100:92. Łodzianie nie zdołali się więc przebić do czwartej czwórki drugoligowych rozgrywek, jednak nie jest wykluczone, że w przyszłym sezonie jednak zagrają w 1. lidze. Stanie się tak, jeśli zdecydują się wykupić dziką kartę. Takiego rozwiązania nie muszą rozważać władze stowarzyszenia ŁKS Koszykówka Żeńska. Łodzianki mają za sobą bardzo dobry sezon,

w którym dotarły do finałowego turnieju 2. ligi, rozegranego w łódzkiej Atlas Arenie. Hala przy al. Bandurskiego okazała się szczęśliwa dla zespołu ŁKS MSMS, który już po dwóch meczach zapewnił sobie awans do wyższej klasy rozgrywkowej. W pierwszym starciu gospodynie turnieju pokonały Ósemkę Lucyna Day Spa Skierzniewice 75:68, a w drugim wygrały z MKS MOS Betard Wrocław 62:56. Te zwycięstwa oraz wyniki innych meczów sprawiły, że przed konfrontacją z drużyną KS Wichos Jelenia Góra łodzianki były już pewne awansu. Rozluźnione tym faktem przegrały 46:58 i zakończyły rywalizację na drugiej pozycji. Po fecie związanej z awansem łódzkiego beniaminka czeka jednak mnóstwo pracy, związanej zarówno z zabezpieczeniem odpowiedniego budżetu, jak i przebudowy zespołu. Finałowym turniejem z drużyną ŁKS MSMS pożegnał się bowiem trener Bartosz Słomiński, który przenosi się do Aleksandra Łódzkiego i nie jest wykluczone, że pociągnie tam za sobą również kilka zawodniczek. W tej sytuacji trudno więc przewidzieć, w jakim składzie personalnym nowo upieczony pierwszoligowiec wejdzie w sezon 2022/2023.

MD

ŁÓDZKA POGODYNKA

ŚRODA

26°C

Imieniny obchodzą:
Benedykt, Iga,
Franciszek, Filip,
Ignacy, Stella

11.05



CZWARTEK

25°C

Imieniny obchodzą:
Bogdan, Joanna,
Domicela, Dominik,
Flawia, Jan

12.05



FOT. ŁODZ.PL, ENVATO ELEMENTS, NAC.

Rodzinne miasto

W twórczości Tuwima uderza jego wszechstronność tematyczna, gatunkowa i stylistyczna, bo jako poeta i tekściarz potrafił grać na wszystkich instrumentach – od zaangażowanych politycznie utworów, przez nuty romantyczne, czułe erotyki, wiersze dla dzieci po kabaretowe kuplety, żarciki, aforyzmy i teksty szlagerowych piosenek. Prezentujemy fragment jakże aktualnego dziś wiersza „Do generałów”:

Warezy, straszy, groźnie ściaga brwi
Byle generalisko, obwieszone gwiazdami.

– Panowie! Przestańcie udawać lwy!

Dowiedzcie się nareszcie, że tutaj – my,

Zamyśleni przechodnie,

My jesteśmy tu generałami!

(...)

Nie dosłuży się żaden z was

Do tej rangi – Wolnego Poety!

Bóg nie rzuci wam takich gwiazd!

Na mundury i na epolety!

Do generałów

Ławeczka
Tuwima



GALERIA ŁÓDZKICH MURALI



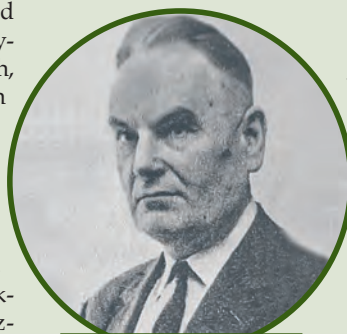
Mural „Remanufacture / Herring. A Tribute to Władysław Strzemiński” na budynku Szkoły Podstawowej nr 45 przy ulicy Bojowników Getta Warszawskiego 3 autorstwa włoskiego artysty o ps. OPIEMME

CZŁOWIEK Z... SIARKI

11 maja 1910 r. w Łodzi urodził się Stanisław Pawłowski – polski geolog, geofizyk, odkrywca złóż siarki w Tarnobrzegu, poseł na Sejm PRL. Wychował się w Łodzi i ukończył studia na Politechnice Warszawskiej. Był synem łódzkiego tkacza, a wyjście z mrocznej izdebki fabrycznego miasta w świat wiedzy nie było w tamtych czasach łatwe. Po wojnie pracował w Państwowym Instytucie Geologicznym, gdzie w latach 1952–1955 był kierownikiem Świętokrzy-

skiej Stacji Terenowej. Od 1954 r. był profesorem zwyczajnym nauk technicznych, a od 1976 r. członkiem PAN.

We wrześniu 1953 r. kierował wierceniami w okolicy Mokrzeszowa, podczas których znaleziono złoża siarki, a było to jedno z największych odkryć geologicznych w Polsce. Swoje badania prowadził już przed wojną, ale udokumentowanie złóż „złotego złota” wymagało wielu lat



Stanisław Pawłowski

pracy. To byłodla polskiej gospodarki prawdziwe kolo zamachowe, a w czasach PRL byliśmy notowani w czołówce wydobywania siarki w skali światowej. Prof. Pawłowski był również współodkrywcą złóż

KARTKA Z KALENDARZA

gazu ziemnego koło Lubaczowa, czy fosforytów na Lubelszczyźnie. Jego obliczenia wykazały, że w rejonie Tarnobrzegu jest ponad 100 mln ton cennego surowca, które przerabiał rodzimy przemysł, ale jeszcze więcej jechało w świat. Ekspansywne wydobycie spowodowało, że po pół wieku kopalnie w Piasecznie, Machowie i Jeziorku zostały zamknięte.

Ale łodzianin zasłużył się w znaczący sposób dla naszej gospodarki. Pozostawił ponad 80 prac naukowych z zakresu geologii. Zmarł w Warszawie 2 VI 1992 r. agr

KRYMINAŁKI
ZNAD ŁÓDKI

KREW ZA KREW

Ta bezprecedensowa sprawa wzbudziła na początku XX wieku zainteresowanie opinii publicznej i prasy. I nie chodziło wcale o podszyte zemstą krwawe porachunki. Szanowany właściciel sklepu przy ul. Piotrkowskiej, 45-letni Zygmunt S. złożył pozew przeciwko swojej byłej kochance i zażądał od niej zwrotu... pół litra krwi!

Rzecz wyglądała następująco. Na dansingu w „Tivoli” kupiec poznał piękną, smukłą blondynkę, którą adorował i obsypywał drogimi prezentami. Urządził jej nawet przytulne mieszkanie przy al. Kościuszki. Panna była w siódmym niebie, ale szczęście nie trwało długo, bo śliczna przyjaciółka poważnie zachorowała. Zygmunt i tym razem stanął na wysokości zadania, umieszczając wybrankę serca w prywatnym sanatorium w Zakopanem, a gdy doszło do zabiegu operacyjnego, bez waha-

nia oddał pół litra własnej krwi do niezbędnej transfuzji (grupy mieli zgodne). Gdy dziewczyna wróciła do zdrowia, nie było już tak zgodnie, bo panienka na korce tenisowym w parku Poniatowskiego poznała wysportowanego, młodego, niebieskookiego blondyna. Rozpoczął się kolejny gorący romans.

Porzucony i zraniony do głębi Zygmunt wytoczył niedoszłej narzeczonej proces, domagając się zwrotu przekazanych prezentów, w tym pereł i brylantów, ale przede wszystkim domagał się oddania mu przekazanej kochance krwi albo odszkodowania w ogromnej kwocie 100 tys. zł! Sąd Okręgowy w Łodzi miał twardy orzech do zgryzienia, ale pozew oddalił, motywując to isticie salomonowo, że zmieszana już krew nie jest tą samą, którą jej wcześniej przekazał. Jak widać, nie była to raczej miłość do ostatniej kropli krwi... agr

ŁÓDZKIE GAWĘDY

POLSKIE LORETO

Z uwagi na szczególną rangę Łagiewnik w XVII i XVIII wieku poświęcamy im więcej miejsca, a klasztor to również najstarszy zabytek na terenie obecnej Łodzi. Oskar Flatt pisał w 1853 r., że Łagiewniki są niczym „polskie Loreto”, do którego tłumnie z całej Europy ściągają pielgrzymi w Zielone Świątki, Boże Ciało i 13 czerwca. To za sprawą cudów św. Antoniego Padewskiego oraz miejsca spoczynku bl. ojca Rafała Chylińskiego, który urodził się 6 stycznia 1690 r. w rodzinie szlacheckiej w wielkopolskiej wsi Wysoczka. Kształcił się w szkole jezuitów w Poznaniu, a służąc w wojsku, doszedł do stopnia oficerskiego. Następnie wstąpił do franciszkanów w Krakowie, a w 1717 r. otrzymał

święcenia kapłańskie. Pracował w kilku klasztorach, a najdłużej w Krakowie i Łagiewnikach. W czasie zarazy w 1736 r. troskliwie opiekował się chorymi. Opatrując umierającego, zaraził się, zapadł na zdrowiu i zmarł 2 XII 1741 r. w klasztorze łódzkich franciszkanów. Spoczywa w kościele pw. św. Antoniego w Łagiewnikach, przeniesiony po wielu latach z podziemnej krypty do kaplicy z lewej strony prezbiterium, co nastąpiło w związku z beatyfikacją, której 9 czerwca 1991 r. dokonał w Warszawie Jan Paweł II. W krypcie, obok ojca Rafała, spoczywają szczątki dawnych znamienitości: senatora i kasztelana Stefana Karnkowskiego, zmarłego w 1828 r. oraz gen. Jana Michała Dąbrowskiego. agr



Klasztor na starej rycinie z 1896 r.