

# ŁÓDŹ.pl

DLA SENIORA | DLA RODZIN | DLA KOCHAJĄCYCH ŁÓDŹ

MAGAZYN

strona 7

TWOJE MEBLE  
W KINIE

AKTUALNOŚCI

NADZIEJA  
DLA  
LAURY

strona 2

AKTUALNOŚCI

NOWY  
SPONSOR  
W ŁKS-ie

strona 2

AKTUALNOŚCI

ŚLĄSKA  
I SÓLSKIEGO  
Z NOWYM ASFALTEM

strona 4

# WESOŁYCH ŚWIĄT

ŚWIĄTECZNY CZAS W ŁODZI **strona 5,6,13**

**KRZYŻÓWKI + SUDOKU** CHWILA RELAKSU  
DLA KAŻDEGO

strona 16-17

AUTOPROMOCJA

TWOJA REKLAMA W ŁÓDŹ.PL

ZADZWOŃ: 722 006 093

## Bądźmy dla siebie dobrzy!

Ciepła i wytchnienia podczas zbliżających się świąt Bożego Narodzenia oraz pomyślności w nadchodzącym nowym roku życzy redakcja Łódź.pl



### NAJDROŻSZY LEK ŚWIATA

# NADZIEJA DLA LAURY

Lekarze z Instytutu Centrum Zdrowia Matki Polki już drugi raz podali „najdroższy lek świata”. Chodzi o refundowany od niedawna przez NFZ preparat na SMA, który kosztuje aż 10 mln zł.

Lekarze z Matki Polki jako pierwsi w Polsce zastosowali terapię genową u dziecka chorego na SMA. Jesienią skorzystał z niej Borys, a teraz Laura, u której SMA zdiagnozowano już po tygodniu od

urodzenia dzięki badaniom przesiewowym prowadzonym w łódzkim szpitalu. Czas miał tu kluczowe znaczenie. – Cała trudność polega na tym, by pacjentów jak najszybciej zdiagnozować i jak najszybciej podać lek. Każdy kolejny tydzień, miesiąc bez rozpoznania i rozpoczęcia leczenia to zwyrodnienie i degeneracja neuronów ruchowych. Podanie leku w okresie przedobjawowym w znakomitej większości ha-



muje rozwój SMA i zapewnia prawidłowy rozwój ruchowy dziecka – wyjaśnia dr Łukasz Przysło, kierownik Kliniki Neurologii Rozwojowej i Epileptologii, w rozmowie z Polską Agencją Prasową. Laura to już siódmy pacjent w Polsce, a drugi w Łodzi, który skorzystał z tej nowoczesnej terapii. Na

leczenie mogą liczyć dzieci do 6. miesiąca życia, u których wykryto mutację odpowiedzialną za rdzeniowy zanik mięśni. Podanie leku z transgenem może wiązać się jednak z powikłaniami, dlatego to rodzice podejmują ostateczną decyzję o zastosowaniu preparatu.

JB

### A PO ŚWIĘTACH

# CO ZROBIĆ Z TŁUSZCZEM PO SMAŻENIU?

Chcesz mieć spokojne święta bez niemiłych niespodzianek? Nie wylewaj tłuszczów po smażeniu czy pieczeniu świątecznych potraw do ubikacji czy zlewu. Radzimy, co z nim zrobić.



FOT.LODZ.PL

tworzą w rurach trudne do usunięcia zatory, a zapchana kanalizacja, szczególnie w święta, to nie lada problem! Ścieki w zatkanym tłuszczem odpływie cofają się i wybijają w piwnicach i mieszkaniach. Koszt przepchania rur zakorkowanych bryłami tłuszczu jest bardzo wysoki.

Co zrobić, żeby nie dopuścić do takiej sytuacji? Tłuszcz po smażeniu czy pieczeniu należy wlewać do słoików, które potem wyrzucamy do pojemników na odpady zmieszane. Właściciele restauracji, punktów gastronomicznych czy stolówek mają obowiązek przekazywania zużytego tłuszczu spożywczego specjalistycznym firmom, zajmującym się ich utylizacją.

Dotarcie do sprawców zanieczyszczenia miejskiej kanalizacji tłuszczami jest bardzo łatwe. ZWIK dysponuje samodzielnymi robotami wyposażonymi w kamery, które bardzo szybko odnajdą pod ziemią przyłącze kanalizacyjne, z którego do miejskich kolektorów trafiały tłuszcze. Właściciel przyłącza może być obciążony kosztami czyszczenia miejskich kanałów.

red

### NOWA NADZIEJA W ŁKS!



# JEST INWESTOR z USA

Od miesięcy mówiło się, że ŁKS szuka nowego inwestora, który pomoże wyprowadzić klub na prostą i zapewni mu spokojny byt. W grudniu po raz kolejny temat ten zaczął pojawiać się w mediach, jednak tym razem padło konkretne nazwisko.

Sabriego Bekdasa. Turek przed laty inwestował pieniądze w piłkę nożną, m.in. w Pogoń Szczecin, jednak w kuluarach od razu mówiło się, że nowy inwestor to zdecydowanie większy kaliber.

Od kilku dni media prześcigały się w spekulacjach, kto kupi ŁKS. Najczęściej wspomnianego nazwisko

Udziały w klubie ma wykupić Robert Platek – amerykański inwestor polskiego pochodzenia. Prowadzenie klubów piłkarskich nie jest mu obce, ma swoje akcje m.in. w Spezii Calcio, gdzie gra troje naszych rodaków: Bartłomiej Drągowski, Jakub Kiwior i Arkadiusz Reca. Konkrety nie są jeszcze znane, cała operacja ma być zamknięta wiosną 2023 r. Choć już teraz są zapowiedzi, że ŁKS ma być wzmocniony ośmiocyfrową kwotą.

PB

### S14 KOŁO TEOFILOWA

# BĘDZIE POŁĄCZENIE Z WĘZŁEM

Ul. Szczecińska ma jednak zostać podłączona do węzła Aleksandrów Łódzki na drodze ekspresowej S14. Miasto przygotowuje się do podpisania porozumienia w tej sprawie.

Porozumienie ws. połączenia ul. Szczecińskiej z węzłem w sąsiednim Aleksandrowie Łódzkim zostanie poprzedzone uchwałą Rady Miejskiej, która zbiera się na sesji dzisiaj, 21 grudnia. Samo porozumienie zostanie podpisane między miastem a Generalną Dyрекcją Dróg

Krajowych i Autostrad. To bardzo ważny dokument, który reguluje zakres działań między dwoma podmiotami – bez zjazdu z S14 w zmodernizowaną ul. Szczecińską, korzystanie z drogi ekspresowej i węzła w Aleksandrowie będzie niekompletne.

### Modernizacja Szczecińskiej

Łódź prowadzi właśnie przetarg na wybór wykonawcy przebudowy ul. Szczecińskiej. Na początku 2023 r. zostanie podpisana umowa

z firmą, która najpierw przygotowuje projekt i zdobędzie pozwolenie na budowę, a w 2024 r. rozpocznie prace drogowe. Inwestycja jest zaplanowana na 3 lata.

### Jak zmieni się Szczecińska?

W ramach inwestycji zostanie wyremontowana jezdnia wraz ze skrzyżowaniami, przebudowana będzie krawężnik autobusowa przy ul. Rojnej, wybudowane

zostaną drogi dojazdowe, chodniki, drogi rowerowe, budowa i przebudowa zjazdów do posesji oraz wykonane będą odwodnienia z kanalizacją deszczową.

red



FOT.MAT.PRAS.LODZ.PL



## Drodzy Łodzianie

Z okazji Świąt Bożego Narodzenia życzę Państwu dużo zdrowia, radości i pogody ducha.

Mimo problemów, z którymi wszyscy się borykamy, niech będzie to czas wypełniony rodzinnym ciepłem i miłością.

Nadchodzący rok jest dla Łodzi wyjątkowy, gdyż obchodzić będziemy 600-lecie naszego Miasta. Wierzę, że będzie to wspaniała okazja do wspólnego świętowania, a także wyrażenia dumy z historycznego dziedzictwa Łodzi oraz zaprezentowania jej sukcesów i osiągnięć.

Życzę, by w 2023 roku spełniły się nasze marzenia i udało się zrealizować wszystkie plany.

Łódzkich Świąt, Łódzkiego 2023 roku!

*Hanna Zdanowska*

HANNA ZDANOWSKA | PREZYDENT MIASTA ŁODZI

**600 LAT ŁODZI**  
EX NAVICULA NAVIS



## NOWY ASEALT

## ŚLĄSKA I SOLSKIEGO JUŻ RÓWNE

Skończyły się mocno wyczekiwane przez łodzian remonty. O realizacji jednego z nich zdecydowali sami mieszkańcy, głosząc w Budżecie Obywatelskim.

W tegorocznym Budżecie Obywatelskim mieszkańcy Radiostacji postawili na remont osiedlowej ulicy. Dzięki ich głosom wygrał m.in. projekt na wymianę nawierzchni na ul. Solskiego. Osiedlowa droga na Radiostacji ma na całej długości nową nawierzchnię.

Prace objęły zerwanie dziurawej jezdni oraz ułożenie nowej warstwy asfaltu. Dodatkowo drogowcy wykonali częściowe naprawy chodników przy skrzyżowaniach, aby poprawić komfort poruszania się, a także wymieniono nawierzchnię na części ul. Zelwerowicza. Prace trwały niecałe 2 miesiące.

## Śląska z nową nawierzchnią

W południowej części miasta skończył się remont ul. Śląskiej. Drogowcy położyli nową jezdnię i równe chodniki. Na środę, 21 grudnia, planowane są odbiory i otwarcie ulicy od torów kolejowych do ul. Kilińskiego. Jeśli tylko pogoda pozwoli i będzie możliwe wykonanie oraz wdrożenie organizacji ruchu na wyremontowanej ulicy, jeszcze przed świętami w pełni z niej skorzystamy.

To jednak nie wszystkie prace na ul. Śląskiej. Również odcinek od parku na Młynku do przejazdu kolejowego otrzyma równą nawierzchnię. Po pracach przy infrastrukturze podziemnej wykonana zostanie nowa asfaltowa jezdnia.

TAnd

FOT. LODZ.PL



## ZDROWIE

## BILANS U DZIECI

FOT. LODZ.PL



Ocena wzroku, słuchu, postawy ciała, m.in. pod kątem skoliozy, ale też ogólnego rozwoju fizycznego i psychicznego - to wszystko znajdziemy w tzw. bilansie zdrowia ucznia, który w całym okresie edukacji dzieci i młodzieży przeprowadzany jest cztery razy.

Miejskie centra medyczne, czyli 40 należących do miasta poradni, mają pod swoją opieką 70 szkół. Tam pielęgniarki i higienistki

szkolne sprawują pieczę nad ok. 30 tys. uczniów. Wykonują też m.in. bilanse szkolne.

Teraz otrzymały wsparcie przy gromadzeniu danych w postaci specjalnej aplikacji, która pozwoliła na stworzenie elektronicznej karty zdrowia ucznia. Dzięki programowi powstaje nie tylko baza bilansów zdrowia ucznia - aplikacja pozwala również przeanalizować zebrane informacje

i stworzyć profil zdrowotny łódzkiego ucznia. Czy ma dobry wzrok i dobrze słyszy? Czy nie potrzebuje rehabilitacji? Czy grozi mu skolioza? A nawet jakie ma plany edukacyjne po ukończeniu liceum czy technikum.

Tak obszerna i przeanalizowana wiedza pozwoli m.in. układać programy profilaktyczne dla łódzkich szkół.

red

## ZIELONA ŁÓDŹ

## OCHRONIĄ PRZYRODĘ

Dwadzieścia cztery nowe plany miejscowe obejmą 16% powierzchni miasta i będą chroniły tam przyrodę. To m.in. doliny rzek Jasieniec, Ner i Zimna Woda.

Jeszcze kilkanaście lat temu raptem 2% powierzchni miasta było pokryte planami miejscowymi. Dzisiaj

mięskim planistom udało się przeskoczyć średnią krajową i uporządkować blisko jedną trzecią Łodzi.

21 grudnia, podczas sesji Rady Miejskiej, może zapaść decyzja o przygotowaniu kolejnych

24 planów, które obejmą 16% miasta. Będą to przede wszystkim tereny cenne przyrodniczo, na przedmieściach, które coraz częściej są błyskawicznie zabudowywane, bo deweloperów i ich klientów przyciąga właśnie zieleni. Priorytetową

ochroną z o s t a - ną objęte dzięki nowym planom tereny dolin rzecznych oraz system korytarzy ekologicznych, który się wzdłuż nich rozciąga. Łódź chce zachować maksymalnie naturalny charakter tych miejsc, aby pozostały jak najmniej zmienione przez człowieka. Na obszarze od Andrzejowa przez Wiskitno po Józefów ochroną zostanie objęty Ner i znajdujące się przy nim tereny cenne przyrodniczo. Ta sama rzeka będzie także chroniona w zachodniej części, między granicą miasta, trasą S14 oraz ul. Sanitariuszek.

Kolejnymi terenami zieleni z planami miejscowymi będą obszary na Złotnie, gdzie płynie Jasieniec z wieloma mniejszymi dopływami. Na zachodnich Bałutach plany obejmują dolinę rzeki Zimna Woda, jej dopływy i ostatnie pozostałe w okolicy kawałki lasów.

W północno-wschodniej części Łodzi ochroną zostaną objęte dolina Jasienia, źródła Łódki oraz tereny rolniczo-leśne na pograniczu Mileszek i Nowosolnej.

red



## PRACA

## WSPARCIE DLA BEZROBOTNYCH

Skończyłeś 30 lat? Jesteś bezrobotny? Mieszkasz na obszarze Łodzi objętym rewitalizacją? Masz szansę na płatny kurs zawodowy oraz staż, a w przyszłości - na dobrą pracę.

Miejski program wsparcia to szansa dla 40 osób, które po bezpłatnym spotkaniu z doradcą zawodowym dostaną dofinansowanie na szkolenie w wybranej branży. Dodatkowo 20 osób dostanie dotację na 3-miesięczny staż zawodowy.

Zwracane są też koszty przejazdów, zapewniono wyżywienie oraz pokrycie kosztów egzaminów. Sfinansowane będzie też ubezpieczenie uczestnika szkolenia oraz badań kandydata na staż.

Program to wspólny projekt miasta oraz Łódzkiej Izby Przemysłowo-Handlowej. Osoby zainteresowane mogą kontaktować się pod nr. tel. 507 957 473.

red



FOT. TENAVO ELEMENTS

## INFO

Więcej informacji po zeskanowaniu kodu QR.



# ŚWIĘTA KULTURALNIE I AKTYWNI

**Świąteczny czas to dobra okazja, żeby nieco zwolnić i skupić się na tym, co nas otacza. Dla tych, którzy szukają sposobu na spędzenie wolnych chwil, przygotowaliśmy świąteczny rozkład wydarzeń w Łodzi.**

Jedni wolą spędzić czas w rodzinnym gronie, inni szukają sposobu na to, by od świątecznego stołu odejść i nieco się rozzerwać. Podpowiadamy, gdzie ten czas aktywnie w Łodzi wykorzystywać.

## Jazda na łyżwach, a może basen?

W okresie świątecznym w Łodzi będą działać dwa miejskie lodowiska:

## Lodowisko „Bombonierka”

24 grudnia - 9:30-14:00

26 grudnia - 11:30-21:15

## Lodowisko „Retkinia”

24 grudnia - 9:30-14:00

26 grudnia - 11:30-21:15

W wolnej chwili można się również wybrać na basen. W drugi dzień świąt (26.12) popływamy w **Aquaparku Fala**, w godz. 9:00-22:00, i na pływalni **„Wodny Raj”** - w godz. 14:00-21:45.

## Poczuć klimat Azji?

Przez cały okres świąteczny będzie można poczuć klimat Azji Południowo-Wschodniej. **Orientarium Zoo Łódź** zaprasza zwiedzających każdego dnia w godz. 9:00-17:00 (kasy czynne do godz. 16:00). Przestrzeń na świeżym powietrzu otwarta jest natomiast do godz. 15:30.

## Kulturalne święta

Spragnieni kulturalnych wrażeń w drugi dzień świąt mogą wybrać się do **Teatru Komедii Impro**, gdzie o godzinie 17:30 wy-

stawiony będzie spektakl improwizowany „Historia Twojego prezentu”.

W święta można się też wybrać do kina. O ile w Wigilię będą one zamknięte, to już w niedzielę i poniedziałek możemy się wybrać na film. 25 i 26 grudnia otwarte będą **Cinema City** w Manufakturze, **Helios** przy al. Piłsudskiego, **Multikino** w Sukcesji oraz **Charlie** przy ul. Piotrkowskiej. Kina będą też otwarte w piątek przed Wigilią z jednym wyjątkiem - nie obejrzymy 23 grudnia filmów w **Multikinie**.

Tuż po świętach warto zajrzeć do **Muzeum Kinematografii**. 27 grudnia o godz. 17:00 odbędzie się tam oprowadzanie kuratorów po wystawie czasowej „Kawalerowicz - kolekcja”, będącej zbiorem obiektów przekazanych **Muzeum Kinematografii** przez Małgo-

żatę Dipont, żonę reżysera.

Dzień później, 28 grudnia, **Muzeum Kinematografii** zaprasza na wspólne świętowanie 127. rocznicy pierwszych projekcji filmowych braci Lumière. W tym dniu mija rok od otwarcia wystawy stałej „Łódź filmowa”.



FOT. MAT. PRAS.



red  
FOT. ŁODZ.PL, FREEPIK

**Występy Gruzińskiego Państwowego Baletu APHKHAZETI to wyjątkowe połączenie gruzińskiego tańca, silnie zakorzenionego w tradycji tego narodu, ze współczesną choreografią i muzyką graną na żywo.**

# Gruziński balet W TEATRZE WIELKIM

APHKHAZETI to zespół o niespełna 100-letniej historii, oficjalnie założony w 1931 r., który nieustannie koncertuje po całym świecie, przybliżając widzom wszystko, co w gruzińskiej kulturze najpiękniejsze - tradycję, folklor i energię.

19 marca o godz. 19:00 wystąpi w Teatrze Wielkim w Łodzi. Publiczność usłyszy tradycyjne fragmenty muzyki gruzińskiej w zupełnie nowej odsłonie, wykonane przez orkiestrę na żywo, oraz pozna tańce różnych regionów Gruzji. Bilety od 95 do 165 zł. red

## Zgarnij zaproszenia

Na profilu facebookowym [Łódź.pl](http://Łódź.pl) do zgarnięcia będzie jedno podwójne zaproszenie na marcowy występ. Szczegóły w czwartek, 22 grudnia, ok. godz. 12:00!

REKLAMA

**NAWET 50 000 ZA ZŁAMANIE RĘKI!**

PRZEWRÓCIŁEŚ SIĘ NA CHODNIKU?  
KTOŚ CI BLISKI ZGINAŁ W WYPADKU?  
MIAŁEŚ WYPADEK?

**ZADZWOŃ!**  
NIE POBIERAMY ŻADNYCH OPLAT WSTĘPNYCH!

**42 632 87 52**

**SOLVIA**  
odszkodowania

biuro@solvia.pl  
[www.solvia.pl](http://www.solvia.pl)

# POMOC ŚWIĄTECZNA

**Podczas świąt oraz dni wolnych od pracy pomocy medycznej udzielają punkty nocnej i świątecznej opieki zdrowotnej NFZ.**

Nocna i świąteczna opieka zdrowotna to świadczenia w zakresie podstawowej opieki zdrowotnej udzielane od poniedziałku do piątku w godz. od 18:00 do 8:00 dnia następnego oraz w dni wolne od pracy przez całą dobę.

Podmioty realizujące nocną i świąteczną opiekę zdrowotną w Łodzi:

**Bonifraterskie Centrum Medyczne Sp. z o.o.**  
Poradnia Nocnej i Świątecznej Opieki Zdrowotnej  
ul. Kosynierów Gdynskich 61, 93-357 Łódź-Górna  
tel. 669 164 904

**Miejskie Centrum Medyczne im. dr. Karola Jonschera w Łodzi**  
Poradnia Nocnej i Świątecznej Opieki Zdrowotnej  
ul. Milionowa 14, 93-113 Łódź-Widzew  
tel. 42 676 17 90

**Miejskie Centrum Medyczne im. dr. Karola Jonschera w Łodzi**  
Poradnia Nocnej i Świątecznej Opieki Zdrowotnej  
ul. Przyrodnicza 7/9, 91-480 Łódź-Bałuty  
tel. 42 655 66 60

**Miejskie Centrum Medyczne im. dr. Karola Jonschera w Łodzi**  
Poradnia Nocnej i Świątecznej Opieki Zdrowotnej  
ul. Rewolucji 54U, 90-217 Łódź  
tel. 693 104 900

**Wojewódzkie Wielospecjalistyczne Centrum Onkologii i Traumatologii im. M. Kopernika w Łodzi**  
Poradnia Nocnej i Świątecznej Opieki Zdrowotnej  
ul. Pabianicka 62, 93-513 Łódź-Górna  
tel. 42 689 50 00

**Wojewódzki Specjalistyczny Szpital im. dr. Wł. Biegańskiego**  
Poradnia nocnej i świątecznej opieki zdrowotnej  
ul. Gustawa Herlinga-Grudzińskiego 61, 91-498 Łódź-Bałuty  
tel. 42 657 41 25

**Wojewódzki Specjalistyczny Szpital im. M. Pirogowa w Łodzi**  
Poradnia POZ - nocna i świąteczna opieka zdrowotna  
ul. Wileńska 37, 94-029 Łódź-Polesie  
tel. 42 636 83 20

## APTEKI CAŁODOBOWE

✦ ul. Limanowskiego 80  
tel. 42 653 92 03  
✦ ul. Narutowicza 55  
tel. 42 630 50 88  
✦ ul. Pomorska 62/64  
tel. 42 654 90 99  
✦ ul. Niciarniana 15  
tel. 736 697 604  
✦ ul. Retkińska 79C  
tel. 42 686 72 14  
✦ ul. Rzgowska 51  
tel. 42 646 40 95  
✦ ul. Rydzowa 22  
tel. 736 697 912

✦ ul. Tatrzarska 42/44  
tel. 42 643 23 78  
✦ ul. Żeromskiego 39  
tel. 42 633 48 29  
(24 i 25 grudnia – nieczynna, 26 grudnia pracuje od godz. 10:00 i dalej całodobowo)  
✦ ul. Bratysławska 2A  
tel. 42 688 48 48  
✦ ul. Kurczaki 50  
tel. 42 207 77 11

red  
FOT. MOKO, FREEPIK

REKLAMA

[www.skrzydlewski.pl](http://www.skrzydlewski.pl)

[kwiaciarnieskrzydlewski](#)

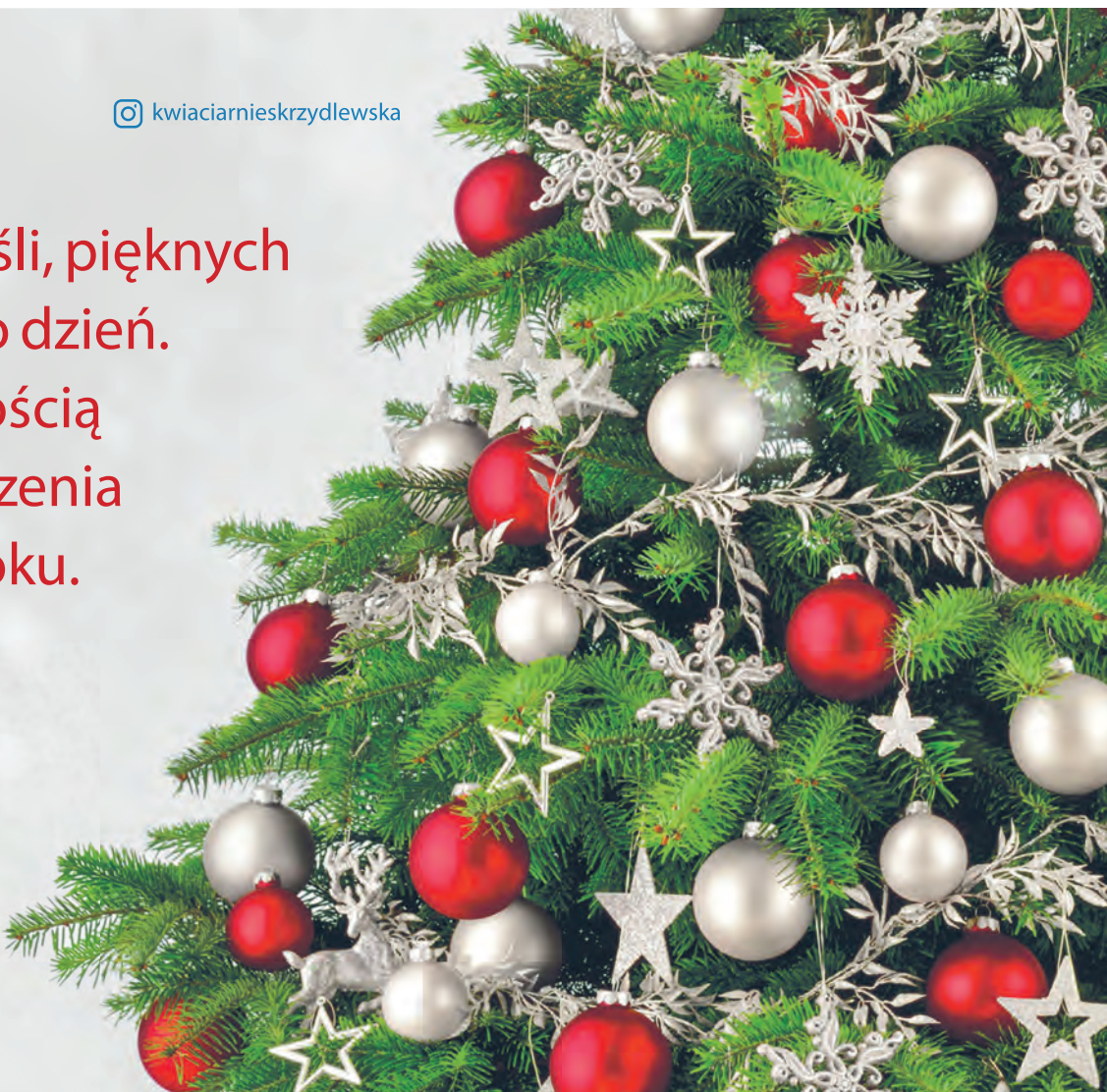
[kwiaciarnieskrzydlewski](#)

Dużo zdrowia, dobrych myśli, pięknych chwil i uśmiechu na co dzień.

Wypełnionych miłością  
Świąt Bożego Narodzenia  
i radości w 2023 roku.

ŻYCZY RODZINA  
SKRZYDLEWSKICH

**H. SKRZYDLEWSKA**  
sieć kwiaciarni





Nie wszystko, co stare, musi trafić na śmietnik. Wiele z nas ma w domu rzeczy, które nie przydadzą się już do niczego, ale – często ze względów sentymentalnych – trudno pogodzić się z faktem, że miałyby trafić na przemiał. W Łódzkim Centrum Filmowym mogą dostać drugie życie. Na wielkim ekranie.

Sztuka filmowa nieraz splata się z metafizyką. Zapinana na zamek błyskawiczny sutannę pewien ksiądz przywiózł aż z Pomorza. Pani Jarosława przysłała własną suknię ślubną, czyściutką i wyprasowaną. Kto wie, może kiedyś zobaczy w niej ulubioną aktorkę?

### Życie po życiu

W przypadku filmowych rekwizytów „drugie życie” bywa boleśnie dosłowne. Niedawno ŁCF odwiedziła pani, która przywiozła kapelusze po zmarłej ciotce. Kapelusze przepiękne, prawie nowe. Zmarła podobno nie ruszała się bez nakrycia głowy z domu. Ale nikt z rodziny takich nie nosi i nie wiadomo było, co z kolekcją zrobić. Oddanie jej filmowcom okazało się dla krewnych wybawieniem. – W wielu mieszkaniach, piwnicach i na strychach zalegają rzeczy po naszych bliskich, które szkoda wyrzucić. W czasie remontów wiele z nich trafia na śmietnik, ginąc bezpowrotnie. Organizując zbiórki, dajemy im szansę, by zamiast w koszu wylądowały w miejscu, gdzie zostaną wykorzystane – zachęca prezes ŁCF, Anna Moska.

### PRL wciąż na topie

Filmów sięgających po tematykę PRL kręci się w Polsce sporo. Przed kamerą nic nie zastąpi oryginalnych tkanin i przedmiotów. W ramach akcji ŁCF można oddać w zasadzie wszyst-

ko, co było na wyposażeniu mieszkań w latach 1940–1990 (oraz z lat wcześniejszych). Mile widziane będą wszelkie ubrania – od bielizny, przez koszule, sukienki, fartuszki, płaszcze, po futra, kożuchy czy buty. Przyda się całe wyposażenie domowe, jak sprzęt kuchenny, radia, telewizory, pralki, opakowania po artykułach sklepowych. Swoje zastosowanie znajdą nawet butelki po alkoholach – najlepiej w towarzystwie tzw. musztardówek!

W filmach będą pewnie wypełnione wodą, ale w razie potrzeby ŁCF ma też w zbiorach... bańkę do pędzenia samogonu z lat 80.! – Do tej pory otrzymaliśmy m.in. wiele fantastycznych ubrań: pelisy, futra, pończochy, czapki. Mamy w magazynie kredki, ołówki kopio-we, a nawet plastelinę z 1970 r. w oryginalnym opakowaniu! Znajdzie się też kalkomania na glazurę – wylicza Moska.

### Ubranie za ubranie

Oddawanie starych przedmiotów to nie tylko potencjalna frajda z zobaczenia własnych rzeczy w kinie czy telewizji (z zasobów ŁCF korzystali choćby twórcy najnowszego, trzeciego sezonu „Belfra”, kręconego m.in. w Łodzi). W zamian za przekazanie rzeczy do magazynu darczyńca otrzymuje voucher upoważniający do bezpłatnego wypożyczenia kostiumów. Jeśli ktoś chciałby zaskoczyć swoich znajomych podczas zabawy karnawalowej, nic prostszego. Wystarczy poszperać na strychu, a już znajdzie się tam babciny obrus, który uratujemy przed molami?

DM

# Twój półkotapczan na wielkim ekranie



### Jak oddać rzeczy?

Najpierw najlepiej skontaktować się z ŁCF telefonicznie pod nr. 42 6395601 lub 784 768 256 i uzgodnić sposób dostarczenia. Rzeczy można przywieźć samemu na ul. Obywatelską 102/104. Z Łodzi i okolic ŁCF może je odebrać własnym transportem. Istnieje możliwość – po wcześniejszym uzgodnieniu – wysłania rzeczy kurierem na koszt odbiorcy.

# PORADNIK ŚWIĄTECZNEGO TRAWIENIA

**Święta Bożego Narodzenia to czas spotkań z bliskimi i wspólne kolędowanie przy obficie zastawionych stołach. Zdarza się, że w tym okresie jemy za dużo, a do tego większość serwowanych dań to potrawy tłuste i smażone. Co zrobić, jeśli po świątecznej biesiadzie dopadnie nas niestrawność? A może da się jej jakoś zapobiec?**

## Objawy niestrawności

Niestrawność objawia się na kilka sposobów, a wszystkie jej symptomy dotyczą układu pokarmowego. Najczęściej odczuwamy pełność i ciężkość w żołądku, jednak

mogą temu również towarzyszyć:

- odbijanie,
- pobolewanie okolic brzucha,
- uczucie pieczenia w żołądku lub przełyku.

## Jak zapobiec niestrawności?

Przede wszystkim należy zwrócić uwagę na to, co (i kiedy!) pijemy po posiłkach. Kawa i kolorowe napoje gazowane mogą wywołać wzdęcia i zgagę, a także utrudnić procesy trawienne, dlatego po obfitej kolacji najlepiej wypić ziołową herbatę. Może to być napar z rumianku, mięty, melisy lub kopru włoskiego. Warto też poczekać z pićm przynajmniej 30 minut po jedzeniu.

## Zadbaj o ruch

Rewelacyjnym sposobem na usprawnienie

trawienia jest ruch. Aktywność fizyczna sprzyja przesuwaniu się treści pokarmowej w jelitach i zapobiega uczuciu ciężkości i pełności. Wystarczy spacer lub zabawa z dziećmi na świeżym powietrzu. Mając na uwadze zdrowie, warto zorganizować świąteczny czas tak, aby nie siedzieć wyłącznie za stołem.

## Bez pośpiechu

Ważny jest także sposób spożywania posiłków. Trzeba pamiętać, że w jamie ustnej odbywa się wstępne trawienie. Dokładnie rozdrobniony i wymieszany ze śliną pokarm będzie mniejszym obciążeniem dla żołądka. Właśnie dlatego należy jeść powoli, małymi porcjami i dobrze przeżuwać każdy kęs. Do dań warto dodawać także przyprawy pobudzające wydzielanie enzymów trawiennych, takie jak

majeranek, koperek, bazylija, tymianek, czosnek i cynamon.

## Domowe sposoby na niestrawność

Zgaga, czyli uczucie palenia w przełyku, to jeden z najczęstszych objawów niestrawności. Dobrym środkiem na jej złagodzenie jest soda oczyszczona (wystarczy rozpuścić jedną łyżeczkę sody w szklance letniej wody i wypić). Doskonale sprawdzi się też imbir. Łagodzi on nie tylko symptomy zgagi, ale także nudności. Aby je zmniejszyć, należy wypić napar zrobiony z kilku plastrów kłącza. Silniejszy atak zgagi zlikwiduje natomiast żucie świeżego kłącza imbiru.

## Co na przedjedzenie?

Na przedjedzenie pomóc może domowa mikstura sporządzona

ze szklanki ciepłej wody i łyżki octu jabłkowego. Jedną z dolegliwości wynikających z przejedzenia jest ucisk w prawej górnej części brzucha. Oznacza on, że wątroba potrzebuje wsparcia. W tej sytuacji świetnie sprawdzą się ostropest plamisty, dziurawiec lub mniszek lekarski. Pamiętaj, że lepiej jest zapobiegać niż leczyć. Jeśli w święta będziesz jeść z umiarem, przestrzegając przy tym wyżej wymienionych zasad, nie straszne Ci problemy z niestrawnością. Smacznego.

oszym

LODÓWKA  
SPOŁECZNA

## LODÓWKI SPOŁECZNE

# JEDZENIE, KTÓRE ZOSTAŁO ZE ŚWIĄT

**Zamiast wyrzucać świąteczne jedzenie do śmietnika, możemy się nim podzielić z potrzebującymi za pomocą funkcjonujących na terenie całego miasta lodówek społecznych.**

W Łodzi znajduje się kilkanaście lodówek społecznych, które można uzupełnić i tym samym pomóc potrzebującym. Miejskie lodówki społeczne są czynne całą dobę, 7 dni w tygodniu.

## Co włożyć do lodówki społecznej?

Produkty umieszczane w lodówkach społecznych oraz w jadalniach nie mogą posiadać jakichkolwiek oznak zepsucia. Powinny być to potrawy i artykuły szczelnie zapakowane. Jeśli nie zostały zapakowane fabrycznie przez

producenta, ale zostały np. przygotowane samodzielnie w domu, przyda się dokładny opis tego, co jest w środku.

W lodówkach społecznych możemy zostawić także produkty, które przekroczyły datę minimalnej trwałości, czyli tę z opisem „najlepiej spożyć przed”, ale nie przekroczyły terminu przydatności do spożycia, czyli „należy spożyć do”.

## Czego nie wkładać do lodówki społecznej?

Do lodówek nie wkładamy jedzenia, które podejrzewamy, że się popsulo, potraw z surowym mięsem i jajkiem, np. tatarsa czy domowego majonezu. Nie wolno w nich też zostawiać alkoholu w żadnej postaci.

IJK

## ADRESY LODÓWEK

- Kilińskiego 102/102A (Miejski Ośrodek Pomocy Społecznej w Łodzi)
- Armii Krajowej 50 (przy sklepie SAM-SCAN)
- św. Brata Alberta Chmielowskiego 7 (przy Kościele pw. św. Alberta Chmielowskiego)
- Broniewskiego 1A (przy Centrum Służby Rodzinie; dojdzie od ul. Kilińskiego)
- Kopernika 13 (przy Kuchni Społecznej Caritas Archidiecezji Łódzkiej)
- Kilińskiego 228 (przy Kościele pw. Matki Boskiej Fatimskiej)
- Klaretyńska 11 (na parkingu Kościoła pw. Niepokalane-go Serca NMP i św. Antoniego Marii Klareta)
- Kosynierów Gdyńskich 61A (przy Konwencie Bonifratrów; dojdzie od ul. Przedświt)
- 11 Listopada 36 (przy sklepie SAM-SCAN)
- Nawrot 104 (przy Kościele pw. św. Apostołów Piotra i Pawła)
- Niepodległości (targowisko Górniak – przy wejściu do Nowej Hali)
- Pasterska 12/14 (przy Kościele pw. Dobrego Pasterza)
- Pomorska 149/153 (Wydział Fizyki i Informatyki Stosowanej Uniwersytetu Łódzkiego)
- Romantyczna 1 (przy Kościele pw. Najświętszego Sakramentu)
- Rysownicza 11 (przy Kościele pw. św. Michała Archanioła)



# ŚWIĘTY MIKOŁAJ A DZIADEK MRÓZ

## Czy Święty Mikołaj i Dziadek Mróz to ta sama osoba?

Dziadek Mróz to początkowo postać ze wschodniosłowiańskiego folkloru. W czasach Związku Radzieckiego bardzo często był uważany za odpowiednik Świętego Mikołaja, dlatego teraz w związku z konfliktem rosyjsko-ukraińskim pytanie o Dziadka Mroza nabrało szczególnej ważności. Jednak z uwagi na swoje podobieństwo w dalszym ciągu będzie mylony ze Świętym Mikołajem, rozdającym prezenty w okresie świąt Bożego Narodzenia. Dziadek Mróz i Święty Mikołaj to w wielu aspektach jedna i ta sama postać: czerwony płaszcz, biała broda, duży brzuch, czapka z pomponem, zaróżowione nos i policzki, ogromny worek prezentów. Dziadkowi Mrozowi w Ukrainie towarzyszy wnuczka – Śnieżynka – która przychodzi z nim witać dzieci. Dziewczynka najczęściej przedstawiana jest w niebieskim płaszczu. Nadmienić należy o znaczącej różnicy, która ma dla dzieci ogromne znaczenie: Dziadek Mróz przynosi prezenty 31 grudnia, a Święty Mikołaj – 24 grudnia. Imiona tych postaci zapisane są w bajkach i piosenkach, które do tej pory śpiewają dzieci w Polsce i w Ukrainie. Warto wspomnieć, że w prawosławnej Ukrainie istnieje postać Świętego Mikołaja, który przynosi dzieciom małe, drobne prezenty w nocy 19 grudnia. W Polsce mikołajki obchodzone są 6 grudnia. W obu krajach dzieci szukają prezentów pod poduszką. Opisane powyżej różnice dotyczą środkowej, południowej i wschodniej Ukra-

iny, co wynika z zachowania zwyczajów, które były aktywnie propagowane jeszcze za czasów radzieckich. Natomiast w zachodniej Ukrainie częściej można spotkać ludzi, którzy zachowują tradycyjne ukraińskie zwyczaje, uznają Świętego Mikołaja, a Boże Narodzenie uważają za najważniejsze święto okresu zimowego.

## Porównanie Dziadka Mroza ze Świętym Mikołajem

- futrzana czapa lub uszanka – nie nosi infuły jak św. Mikołaj w wydaniu tradycyjnym ani czapki z pomponem
- długi kozuch może mieć poza czerwonym też kolor błękitny lub srebrny, jest przepasany sznurem
- podpira się kosturem, a nie pastorałem
- na nogach ma walonki, a nie kozaki
- jego broda jest na ogół bardzo długa, podczas gdy broda św. Mikołaja może być krótko przystrzyżona
- sprawia wrażenie wysokiego i silnego, ale nie z powodu dużego brzucha, ale z powodu ubrań; jego sarnie ciągnie trójka(konie), a nie renifery
- podróżuje po ziemi, a nie po niebie
- do domu wchodzi drzwiami, a nie kominem
- prezenty wręcza osobiście, może zostawić je pod choinką

Istotnym jest to, że większość obdarowanych dzieci najbardziej interesuje fakt otrzymania tajemniczego prezentu, a radość z otrzymywania i dawania ustępuje miejsca wszelkim różnicom kulturowym...

Dlatego UNICEF, który wspiera dzieci w naszym mieście, finansuje również imprezy towarzyszące świętom, w które włączane są dzieci z Polski i Ukrainy. Jedną z takich imprez z okazji mikołajek, które w Ukrainie przypadają 19 grudnia, zorganizowała fundacja KOPER POMAGA, chcąc pokazać ukraińskim dzieciom, że Święty Mikołaj znalazł je nawet tu, w Polsce. Dzieciaki w towarzystwie polskich rówieśników poznawały tradycje bożonarodzeniowe obu krajów i zawierały nowe znajomości, a to wszystko dzięki zabawie i wspólnemu wykonywaniu świątecznych ozdób. Oczywiście nie zabrakło najważniejszego – odwiedził nas Święty Mikołaj, który zabawił wszystkich obecnych swoimi niesamowitymi sztuczkami i żartami, a na koniec sprawił dzieciom niespodziankę – podarował każdemu upominek. Było to kolejne z cyklu wydarzeń integracyjnych dla dzieci, organizowane w ramach współpracy z UNICEF.



CO NAS ŁĄCZY,

# ŚWIĄTECZNY POLSKI

Zbliżające się święta są w polskiej kulturze niezwykle ważne. Zgodnie z tradycją przy stole powinno czekać puste miejsce na zbłąkanego wędrowca. Tymczasem wydarzenia ostatnich miesięcy sprawiły, że niektórzy z nas spędzą Boże Narodzenie w większym niż dotychczas gronie, zapewniając puste dotychczas miejsce nowymi gośćmi, obcując z nieznaną kulturą. To dlatego, że Łódź, określana mianem miasta czterech kultur, otwarta na innych, wielokulturowa, w wyniku wojny w Ukrainie zyskała nowych obywateli, stając się domem dla tysięcy osób narodowości ukraińskiej.

W Polsce prawie 33 mln Polaków należy do Kościoła Katolickiego (GUS) i zgodnie z tym obrządkiem celebruje czas Bożego Narodzenia, podczas gdy w Ukrainie ok. 70% obywateli praktykuje w obrządkach prawosławnych, a tylko 1% to katolicy obrządku rzymskiego. Prawosławni Ukraińcy świętują Boże Narodzenie w kalendarzu juliańskim – obchodzi się je 7 stycznia. Święto to dla Kościoła Katolickiego jest jednym z najważniejszych wydarzeń i przypada 25 grudnia. W obu kulturach post rozpoczyna się na 40 dni przed Bożym

Narodzeniem. Chrześcijańska Wigilia przypada 24 grudnia, natomiast prawosławny tzw. Wielki Wieczór – 6 stycznia. Bez względu na różne daty uroczysta wieczerza rozpoczyna się wraz z pojawieniem się na niebie pierwszej gwiazdy. Symbol gwiazdy na wierzchołku choinki wskazuje na gwiazdę betlejemską, która wyznaczała pasterzom miejsce narodzin Zbawiciela.

**Niektóre tradycje, zarówno polskie, jak i ukraińskie, zanikają i można je dziś spotkać tylko w bardzo tradycyjnych domach.**

Należą do nich: dmuchanie na krzesło zanim się usiadzie, aby nie zająć przy wigilijnej wieczerzy miejsca zmarłego krewnego (PL), otwieranie o północy z 6 na 7 stycznia wszystkich drzwi i okien, aby do pomieszczenia wpuścić jak najwięcej światła gwiazdy symbolizującej gwiazdę betlejemską (UA), świętowanie przy Diduchu – ozdobie wykonanej z kłosów żyta (UA) zamiast przy dziś popularnej w obu tradycjach choince. W Polskiej tradycji zanim pojawiła się choinka były podłaznik i pająk, które wieszano pod sufitem. Podłaznik to gałąź drzewka iglastego zawie-

szana w izbie bezpośrednio nad stołem wigilijnym lub w świętym kącie. Popularnymi ozdobami bożonarodzeniowymi były aniolki i pająki ze słomy oraz papieru, które były ręcznie wykonywane przez gospodarzy i ich rodziny. Wyłącznie polskimi ozdobami były dekoracje z opłatka, tak zwane „światy” lub „wilijki”. Z opłatka wycinano wzory, a następnie sklejało je śliną w przestrzenne kompozycje – gwiazdy, rozety, kule. Według wierzeń naszych pradiadków miały one chronić dom przed chorobami i nieszczęściem oraz zapewnić dostatek i pomyślność. Na polskiej wsi istotnym elementem świąt były snopy zboża ustawiane w kątach izby. Snop zboża był przynoszony w Wigilię przez gospodarza, który mówił: „Na szczęście, na zdrowie”. Ukraińcy w hołdzie pewnej legendzie dot. „Pajęczej choinki” zdobią swoje choinki pajęczynami i złotymi lampkami. W religii prawosławnej obchody Bożego Narodzenia rozpoczyna służba w cerkwi. Wówczas rozpoczynają się modlitwy, które trwają do godzin porannych. Po powrocie domownicy pozdrawiają się zdaniem „Chrystos roždajetsia!” („Chrystus się rodzi!”), na które odpowiada się

„Sławimo joho” („Sławmy go”) i zasiadają do posiłku, który musi zakończyć się przed wschodem słońca. Od wtedy można spożywać niepostne potrawy tj. kiełbasy, okorok, chołodec i inne. W Kościele Katolickim obchodzona jest pasterka i trudno o lepszą inaugurację Bożego Narodzenia niż wspólne śpiewanie kolęd w wesołej atmosferze, w której uczestniczą wierni na całym świecie.

**Wiele podobieństw możemy odszukać w kwestiach żywnościowych.**

W obu kulturach wskazanych jest 12 potraw na wigilijnym stole, które symbolizują 12 apostołów. Potrawy wigilijne są podobne, jednak jak przekazują nam ukraińscy sąsiedzi, w ich tradycje nie wpisuje się nasz popularny barszcz. Są jednak ryby, grzyby, pierogi z kapustą, kompot z suszonych owoców – w Ukrainie zwany uzwar – oraz najważniejsza

dla naszych gości kutia, która również występuje na stole u Polaków, jednak nie ma przypisywanych tak ważnych cech. W wierzeniach ukraińskich kutię pozostawiano z kompotem na oknach dla zmarłych członków rodziny, a w kątach rozrzucono czosnek, aby odstraszyć złe duchy. Obowiązkiem gospodarza było zaproszenie dusz przodków, co czynił, obchodząc trzy razy stół z kutią i woskową świecą. W tradycji ukraińskiej po wieczerzy



CO NAS DZIELI, CZYLI

E TRADYCJE

UKRAINY



czanie innym zniewag, ponieważ tylko w ten sposób w duszy może zagościć spokój.

Święta Bożego Narodzenia w Ukrainie trwają jeszcze 12 dni po Bożym Narodzeniu. Jest to wówczas czas wróżbiarstwa.

Mówiąc o różnicach, wspomnieć należy o polskiej tradycji dzielenia się opłatkiem. Polska to jedyny kraj, w którym rozpowszechniona jest tradycja łamania się opłatkiem przy wieczerzy wigilijnej, co ma symbolizować dzielenie się chlebem podczas ostatniej wieczerzy Jezusa ze swoimi uczniami.

Drugi dzień świąt bożonarodzeniowych poświęcony jest św. Szczepanowi – pierwszemu męczennikowi za wiarę chrześcijańską, znanemu z głębokiej wiary i mocy czynienia cudów. Został ukamienowany, gdy przyznał się przed sanhedrynem do wiary w Chrystusa (tradycyjna kara za bluźnierstwo).

Ludowe obchody tego dnia mają podłoże agrarne, choć nawiązujące do chrześcijańskiej tradycji. Podczas mszy św. w kościele do dziś święci się owies, na pamiątkę ukamienowania św. Szczepana

i dla zapewnienia urodzaju w przyszłym roku. Świecenie owsa ma również uzasadnienie magiczne, gdyż skropienie ziarna wodą wzmagało w nim siły witalne. Ziarno sypano w kościele, na księdza, na wchodzących do świątyni, a po nabożeństwie pod kościołem obsypywali się nim też chłopcy i dziewczęta. Z aury panującej w drugi dzień świąt przepowiadano pogodę zgodnie z powiedzeniem: „Jaka pogoda w Szczepana panuje, taka na luty nam się szykuje”.

**W odróżnieniu od zwyczajów spędzania Bożego Narodzenia w gronie najbliższej rodziny, w drugi dzień świąt bawiono się huczniej i weselej, odwiedzano dalszych krewnych.**

Dzień św. Szczepana był przeznaczony na rodzinne i sąsiedzkie odwiediny oraz kawalerskie załoty. W wielu regionach Polski był taki zwyczaj, że od bardzo wczesnego ranka chodzili po wsi tak zwani „śmieciarze”, którzy zaśmiecali słomą obejścia pańien na wydaniu. Dziewczęta na przybycie śmieciarzy przygotowywały wódkę i zakąski, a gdy

już psoty się kończyły i słoma została posprzątana, zaczynała się gościna. Odwiedziny śmieciarzy przynosiły pannie honor. Wizyta kawalera w tym okresie w domu panny oznaczała poważne zamiary małżeńskie.

Drugiego dnia świąt rozpoczynało się również chodzenie po kolędzie. Gospodarze oczekiwali kolędników i zawsze przyjmowali ich z wielką życzliwością, ponieważ kolędnicy przynosili dobre wróżby i życzenia wszelkiej pomyślności. Za to trzeba było odwdziżyć się im pokarmem, zazwyczaj kiełbasą, szynką lub ciastem, a niekiedy nawet skromną zapłatą.

Chodzenie „po kolędzie”, czyli świątecznej kweście, zaczynało w Boże Narodzenie wieczorem lub w św. Szczepana, a kończyło przed Matką Boską Gromniczną. Po wsiach wędrowali przebierańcy, wodząc ze sobą maskary: turonia, konia, żurawia, bociana itp. Wchodząc do domów, pozdrawiali gospodarzy, śpiewali, wygłaszali życzenia zdrowia i urodzaju, a także od-

grywali różne scenki. Na koniec prosili o kolędę – datek. Kolędą było najczęściej świąteczne jedzenie lub drobne pieniądze. Kolędnicy śpiewali też złośliwe piosenki, gdy gospodarz nie chciał ich wpuścić do izby lub nie był hojny.

**Zarówno w Polsce, jak i w Ukrainie w Boże Narodzenie śpiewa się kolędy.**

W Polsce robimy to rodzinie w domu lub w kościele. Natomiast w Ukrainie kolędy, zgodnie z tradycją, śpiewają dzieci idące na kolędowanie do sąsiadów i krewnych. Składają one życzenia szczęścia, zdrowia i dostatku gospodarzom. W zamian obdarowywane są słodyczami i pieniędzmi. Uważa się, że im więcej kolędników odwiedziło dom, tym lepszy będzie rok. Kolędowanie w Ukrainie trwa od 6 stycznia do 15 lutego. W Polsce ten zwyczaj również jest kultywowany w niektórych regionach.

Bez względu na kraj, obyčaj i kulturę pamiętajmy, że ludzka życzliwość i szacunek to uniwersalne wartości, które jednoczą ludzi.

zostawia się potrawy na stole, aby mogły najeść się wszystkie dusze.

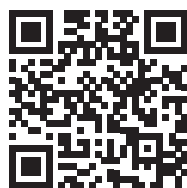
**Podobieństwo można jeszcze odszukać podczas kolędowania – w obu grupach kolędnicy przebierają się i odwiedzają pobliskie domy.**

Nadmienić należy, iż kolędy zupełnie się od siebie różnią. Podobnie jak drugi dzień świąt, 8 stycznia prawosławni chwalą Matkę Bożą, a najważniejszą tradycją bożonarodzeniową jest wyba-





Więcej informacji na profilu  
SpołecznieZaangazowani



Warto śledzić profil fundacji  
Swim for a Dream na Fb

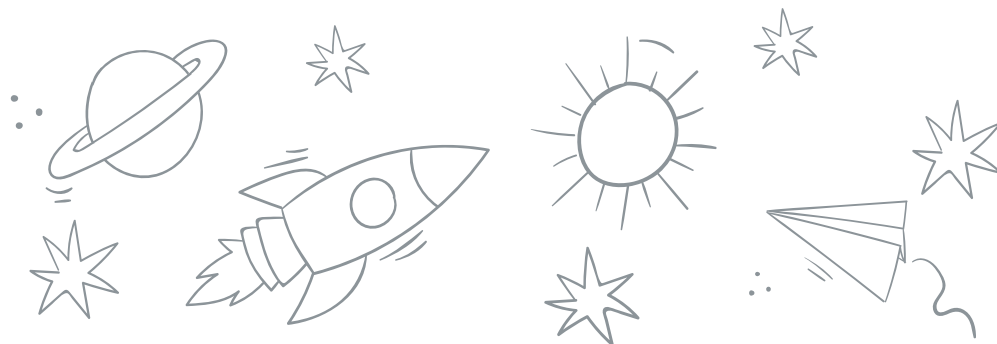


## UNICEF i Miasto Łódź zapraszają...

Wszystkich zainteresowanych udziałem w nieodpłatnych zajęciach, które w ramach współpracy naszego miasta z UNICEF realizowane są od początku wakacji, pragniemy zachęcić do śledzenia facebookowych profili naszych Partnerów.

Społecznie Zaangażowani, Swim for a dream oraz Dobrodzieje Się to dynamiczni realizatorzy projektów UNICEF, których bogata oferta zajęć integracyjno-edukacyjnych jest na bieżąco aktualizowana i urozmaicana, a zajęcia cieszące się największym zainteresowaniem będą kontynuowane również w 2023 r. Przypominamy, że w ramach zajęć dzieci mogą skorzystać z zajęć sportowo-rekreacyjnych, wziąć udział w warsztatach plenerowych, zajęciach kreatywnych i wycieczkach po Łodzi, a także nauczyć się języka, gry na gitarze i wzmocnić poczucie własnej wartości.

Życzymy wszystkim dzieciom, aby nadchodzący rok był dla nich szczęśliwy. Cieszymy się na kolejne spotkania.



JAK SPĘDZAĆ CZAS WOLNY Z DZIECKIEM?

# 8 pomysłów na wolne dni

**Niebawem zaczyna się przerwa świąteczna, a niedługo później – 16 stycznia – zimowe ferie. Dzieci będą miały więc naprawdę dużo wolnego czasu, a to oznacza, że prawdopodobnie z ich ust prędzej czy później usłyszymy „nuuudzę się!”. Jak temu zapobiec? Oto nasze propozycje.**

## W świątecznym klimacie

Do 23 grudnia na ul. Piotrkowskiej trwać będzie Jarmark Świąteczny. To ostatnia okazja, by pospacerować wśród urokliwych kramów, kupić świąteczne ozdoby i ręcznie wykonane prezenty oraz napić się gorącej czekolady. Jeśli nie uda Wam się dotrzeć na jarmark, proponujemy spacer udekorowaną świątecznymi iluminacjami ul. Piotrkowską, na której znajdziecie miejsca idealne do wykonania świątecznych fotografii, a przy Stajni Jednorożców obejrzyjecie wyjątkową, największą w mieście choinkę.

## Na sportowo

W Łodzi nie brakuje atrakcji także dla fanów aktywnego wypoczynku. Czekają na Was lodowiska MOSiR – Bombonierka i Retkinia – oraz zewnętrzne lodowisko w Manufakturze. To ostatnie zyskało w tym roku zadaszenie, dzięki czemu można się na nie wybrać niezależnie od pogody.

W każdym z tych miejsc znajdu-

je się wypożyczalnia łyżew, więc brak własnego sprzętu nie stanowi żadnego problemu.

Warto też wybrać się na jedną z największych zimowych atrakcji – Rudzką Górę. Można tu zjeżdżać na sankach i nartach oraz szaleć na całorocznym torze saneczkowym, u podnóża którego rozgrzejemy się w restauracji Bacówka u Józka.

## Światelka w nowej odsłonie

Park Miliona Światel odwiedziło już wielu łodzian. Nie każdy jednak miał okazję zobaczyć go w nowej odsłonie. Zimowa aura i śnieg sprawiają, że instalacja nabrała niezwykłego charakteru. Jeśli jeszcze nie byliście, warto wybrać się tam właśnie teraz. A jeśli wizytę w tym miejscu macie już za sobą, może zajrzyćcie raz jeszcze?

## Chodź, ulepimy dziś bałwana...

Ostatnie lata nie rozpierzchły nas dużą ilością białego puchu. Kto wie, kiedy znowu spadnie tyle śniegu? Dlatego warto skorzystać z okazji i czym prędzej... wyjść na dwór. Sanki i jabłuszka wykorzystać można na większych i mniejszych osiedlowych górkach (pamiętajcie, by zachować bezpieczeństwo i nie zjeżdżać w pobliżu jezdni), poza tym mnóstwa radości dostarczy robienie

aniółków, lepienie bałwana czy bitwa na śnieżki. To doskonały sposób na moc zabawy dla dzieci i dorosłych!

## WyGrane popołudnie

Gry planszowe ma w domu chyba każdy. Jeśli nie, spokojnie mogą zastąpić je puzzle, karty albo dobrze znane dorosłym gry, do których wystarczą kartka papieru i długopis. Z mniejszymi dziećmi można urządzić turniej gry w kółko i krzyżyk czy zagrać w statki. Dla starszych ciekawym wyzwaniem będzie wisielec lub państwa i miasta. Tak naprawdę dużo ważniejsze od tego, w co zagrać i kto wygra, jest to, żeby zrobić to razem z dziećmi i na luzie.

## Kino w domu

A gdyby tak urządzić zimowy piknik przed telewizorem? Kołdry, koce, mnóstwo poduch i smaczne przekąski oraz ulubione świąteczne bajki i filmy rodzinne do kompletu. Taki wspólny relaks przyda się każdemu, a przy tym jest świetną okazją do przytulasów i innych oznak bliskości z dziećmi.

## Śpiewać każdy może

Nic tak nie rozluźnia atmosfery

jak wspólne śpiewanie. Że nie bardzo potrafisz? Nic nie szkodzi! Przecież nie chodzi o profesjonalny występ, a o pełen dobrej zabawy wieczór karaoke. Dzieci uwielbiają, gdy dorośli się wygłupiają, a jeszcze bardziej lubią wygłupiać się razem z nimi. Zamiast się zastanawiać, włącz Wasze ulubione piosenki i do dzieła!

## Twórcze zabawy

Dzieci z natury są bardzo pomysłowe i twórcze. Do tego zwykle bardzo się cieszą na widok kolorowych mazaków, kredek, papierów do wycinania... Prace twórcze to dla nich super zabawa, a jednocześnie trening wyobraźni i umiejętności manualnych. Dla dorosłych to natomiast szansa, by powrócić do przeszłości i zapomnieć

się podczas malowania, lepienia z plasteliny czy zabawy piaskiem kinetycznym. Możliwości jest bez liku, a każda z nich to dobry czas dla relacji z dzieckiem.

a.pe



# ZAKUPY I PREZENTY ŚWIĄTECZNE

## CZYLI SZANUJMY KARTON OPAKOWANIOWY

**Z uwagi na okres przedświąteczny bardzo mocno wzrosła sprzedaż wysyłkowa, dlatego przypominamy mieszkańcom o prawidłowej segregacji cennego surowca, jakim jest papier.**

Pracownicy Miejskiego Przedsiębiorstwa Oczyszczania – Łódź Sp. z o.o. na co dzień obserwują, że do pojazdów odbierających odpady trafia coraz więcej opakowań kartonowych.

Karton niezależnie od tego, czy jest po zjedzonej pizzy, czy po odebranej przesyłce, zgnieciony do minimalnych rozmiarów powinien wylądować w niebieskim pojemniku, tak samo jak gazetka reklamowa, ulotka czy papiery z drukarki.

### **Dlaczego zbieranie makulatury jest takie ważne?**

Jedna tona makulatury pozwala uratować aż 17 drzew, a z tej 1 tony otrzymać można 900 kg nowego produktu. Recykling papieru to także mniejsze zużycie wody i energii oraz mniejsze zanieczyszczenie środowiska. Warunek jest jeden: prawidłowa segregacja u źródła.

Do niebieskiego pojemnika nie należy wrzucać: tłustego, mokrego papieru, opakowań wielomateriałowych, worków

po materiałach budowlanych, ręczników papierowych i chusteczek higienicznych, papieru foliowanego, paragonów, kubeczków „papierowych”.

Pracownicy łódzkiej sortowni odpadów obsługiwanej przez MPO-Łódź każdego dnia wybierają ok. 5 ton gazet i 19 ton kartonu opakowaniowego.

Prawidłowo posegregowany papier dalej trafia do recyklerów, gdzie jest przetwarzany m.in. na tekturę, papier gazetowy, papier toaletowy, papier pakowy, serwetki, wytłaczanki do jajek, abażury, filtry do kawy, izolacje samochodowe, a także nowe opakowania kartonowe.

Opakowania kartonowe poddawane recyklingowi służą także do produkcji płyt meblarskich i budowlanych. Płyty takie wytwarza się z rozdrobnionych, podgrzanych i sprasowanych pod wysokim ciśnieniem kartonów, aby ich masa uzyskała jednolity kształt.

**Życzymy ekologicznych, zdrowych i rodzinnych Świąt Bożego Narodzenia, podczas których nie zapomnicie o segregacji odpadów i otaczającym nas środowisku.**

Materiał opracowany przez Miejskie Przedsiębiorstwo Oczyszczania – Łódź Sp. z o.o.



## PREZYDENT MIASTA ŁODZI

informuje, że w dniach **od 21 grudnia 2022 r. do 11 stycznia 2023 r.** na tablicy ogłoszeń w siedzibie Urzędu Miasta Łodzi przy ul. Piotrkowskiej 104 wywieszane będą wykazy:

**I. nieruchomości przeznaczonych do oddania w użyczenie na czas nieoznaczony, położonych w Łodzi przy:**

- **ul. Powstańców Wielkopolskich 3** (część działki nr 45/43 KW LD1M/00300887/8), ul. Powstańców Wielkopolskich bez numeru część działki nr 45/48 LD1M/00345082/2) w obrębie B-45 o łącznej powierzchni 937 m<sup>2</sup> na rzecz Wspólnoty Mieszkaniowej przy ul. Powstańców Wielkopolskich 5;
- **ul. Senatorskiej bez numeru** (działka nr 43/2 KW LD100002890/3) w obrębie G-4 o powierzchni 350 m<sup>2</sup> na rzecz Wspólnoty Mieszkaniowej przy ul. Senatorskiej 1;
- **ul. Konstantynowskiej 115** (działka nr 40/1 KW LD1M/00084172/2) w obrębie P-14 o powierzchni 13 600 m<sup>2</sup> na rzecz Miejskiego Przedsiębiorstwa Komunikacyjnego - Łódź Sp. z o.o.

**II. lokali przeznaczonych do oddania w użyczenie na czas nieoznaczony położonych w Łodzi przy:**

- **al. Tadeusza Kościuszki 48** (działka nr 218/1 w obrębie S-6 KW LD1M/00001827/4, pow. lokalu 133,99 m<sup>2</sup>) na rzecz Fundacji Mocni w Duchu;
- **ul. Wilczej 7** (działka nr 141/32 w obrębie W-25 KW LD1M/00139407/0, pow. lokalu 62,07 m<sup>2</sup>) na rzecz Skarbu Państwa – Sądu Rejonowego dla Łodzi-Widzewa w Łodzi.



## PREZYDENT MIASTA ŁODZI

informuje, że w dniach **od 21 grudnia 2022 r. do 11 stycznia 2023 r.** wywieszane będą na tablicy ogłoszeń w siedzibie Urzędu Miasta Łodzi przy ul. Piotrkowskiej 104 oraz zamieszczone na stronach internetowych Urzędu Miasta Łodzi ([www.uml.lodz.pl](http://www.uml.lodz.pl)) wykazy nieruchomości stanowiących własność Miasta Łodzi:

**przeznaczonych do sprzedaży w drodze przetargu, położonych w Łodzi przy ulicach:**

1. **Ziołowej 4 i Zgierskiej bez numeru**, działki nr 171/28 i 171/48, obręb B-7, KW LD1M/00123407/5 i LD1M/00342303/7, o łącznej pow. 934 m<sup>2</sup>,
2. **Szczecińskiej 106 i 108 oraz Skibowej 4**, działki nr 48/4, 45/2 i 44/1, obręb B-2, KW LD1M/00114782/1, o łącznej pow. 3037 m<sup>2</sup>,
3. **Prostej bez numeru**, działka nr 23/14, obręb G-43, KW LD1M/00110564/9, o pow. 710 m<sup>2</sup>,
4. **Łodowej bez numeru i boczny kolejowej**, działki nr 205/2 i 205/3, obręb G-18, KW LD1M/00318307/8 i LD1M/00046638/9, o łącznej pow. 11 030 m<sup>2</sup>,

**oraz nieruchomości przeznaczonej do sprzedaży z bonifikatą, w drodze bezprzetargowej, na rzecz użytkownika wieczystego**, nieruchomości położonej w Łodzi przy ulicy **Piotrkowskiej 280A**, działka nr 31/6, obręb G-3, KW LD1M/00227042/7, o pow. 1461 m<sup>2</sup>.



## PREZYDENT MIASTA ŁODZI

informuje, że w dniach **od 21 grudnia 2022 r. do 11 stycznia 2023 r.** wywieszony będzie na tablicy ogłoszeń w siedzibie Urzędu Miasta Łodzi przy ulicy Piotrkowskiej 104 oraz zamieszczony na stronach internetowych Urzędu Miasta Łodzi ([www.uml.lodz.pl](http://www.uml.lodz.pl)) wykaz:

**nieruchomości stanowiącej własność Miasta Łodzi, przeznaczonej do wniesienia aportem do Aqua Park Łódź Spółki z ograniczoną odpowiedzialnością**, położonej w Łodzi przy **al. Unii Lubelskiej 4**, działka nr 44/19, obręb P-16, KW LD1M/00302864/5, pow. 2.791 m<sup>2</sup>.

Osoby, którym przysługuje pierwszeństwo w nabyciu nieruchomości, zgodnie z art. 34 ust. 1 pkt 1 i 2 ustawy z dnia 21 sierpnia 1997 r. o gospodarce nieruchomościami mogą złożyć wniosek w tym zakresie do Wydziału Zbywania i Nabywania Nieruchomości w Departamencie Gospodarowania Majątkiem Urzędu Miasta Łodzi w terminie 6 tygodni od dnia wywieszenia niniejszego wykazu, w Łódzkim Centrum Kontakt z Mieszkańcami, ul. Piotrkowska 110 (wejście od Pasażu Schillera).



## PREZYDENT MIASTA ŁODZI

informuje, że w dniach **od 21 grudnia 2022 r. do 11 stycznia 2023 r.** wywieszony będzie na tablicy ogłoszeń w siedzibie Urzędu Miasta Łodzi przy ul. Piotrkowskiej 104 oraz zamieszczony na stronie internetowej Urzędu Miasta Łodzi ([www.uml.lodz.pl](http://www.uml.lodz.pl)) wykaz stanowiący załącznik do zarządzenia Nr 2800/2022 Prezydenta Miasta Łodzi z dnia 13 grudnia 2022 r. w sprawie przeznaczenia do sprzedaży w drodze przetargu samodzielnych lokali mieszkalnych i samodzielnego lokalu użytkowego usytuowanych w budynkach położonych w Łodzi, stanowiących własność Miasta Łodzi, wraz z udziałem w prawie własności gruntu oraz ogłoszenia ich wykazu.



## PREZYDENT MIASTA ŁODZI

informuje, że w dniach **od 21 grudnia 2022 r. do 11 stycznia 2023 r.** wywieszony będzie na tablicy ogłoszeń w siedzibie Urzędu Miasta Łodzi przy ul. Piotrkowskiej 104 oraz zamieszczony na stronie internetowej Urzędu Miasta Łodzi ([www.uml.lodz.pl](http://www.uml.lodz.pl)) wykaz stanowiący załącznik do zarządzenia Nr 2801/2022 Prezydenta Miasta Łodzi z dnia 13 grudnia 2022 r. w sprawie przeznaczenia do sprzedaży w drodze przetargu samodzielnych lokali mieszkalnych i samodzielnych lokali użytkowych usytuowanych w budynkach położonych w Łodzi, stanowiących własność Miasta Łodzi, wraz z udziałem w prawie własności gruntu oraz ogłoszenia ich wykazu.



Stronę przygotowała redakcja najpopularniejszej w Polsce serii Krzyżówek z Koroną

Słynny transatlantyk	Głos kotka	Dureń, idiota	Chusta Arabki Jose, śpiewak operowy	Wielkie sklepy	Książka z podstawowymi informacjami z danej dziedziny	Kłujące zielsko	Papuga popielata	Słodki napój gazowany	Tkanka pod korą drzewa
Autobus wycieczkowy	Japońska metropolia	Klatka filmowa Łok, pukiel	8 Kłopot dawniej	Państwo nad Jeziorem Wiktorii (Afryka)	Miasto mazurskie Cienkie za dwunastnicą	Jedno ze wzgórz Rzymu	Zwitek gazy do tamowania krwi	Wiązka zboża lub iskier	5 W niej pistolet
Miasto zaślubin Polski z morzem	Narty prze-starzale	Czarnoskóry Afrykanin	Thurman, aktorka z USA	6 Jerzy, były bokser	11 Ryan, popularna aktorka	Afrykańskie państwo	Lekarski wziernik uszny	Lipcowa solenizantka	Merda nim pies
Litera przed omegą	Magnetofonowa z taśmą zawierającą nagranie	14	2 Podstawowe narzędzie rzeźbiarza	17 Układ rubryk w Excelu	12 Milośnik sportu	18 Robin z lasu Sherwood	9 Kakadu lub ara	Stewart z estrady	4
Rzeka w Jakuji	15	7	13	"Python i Święty Graal"	1	Kara dyscyplinarna			

Rozwiązaniem jest przysłowie.

1	2	3	4	5	6	7	8	9	10	11	12	13	14	15	16	17	18	19
---	---	---	---	---	---	---	---	---	----	----	----	----	----	----	----	----	----	----

Literat	Ruch powietrza, przeciąg	Egzotyczna wyspa turystyczna	Szkoda na ciele Stolica Peru	Gąbka z bajki	Film z odcinków	Uczeń szkoły wojskowej	Drapieżna ryba słodkowodna	Z Salt Lake City Służba specjalna	Czeskie auto	Andrzej, znany prawnik	Imię Gilowskiej
1/4 meczu w bascecie	18 Paryski rzeźmieszek	19 Niemiec. miasto Japońskie auto	2 Strój lokaja	22 Neglizyowy strój	23 Czarny bohater dobranocki	Żółta farba z glinki	Technika graficzna	7	8	Radomski lub słupski klub	Małe głębokie naczynie stołowe
Na szachownicy	Niechlujne łóżko	24	Koleczek Margaryna jak imię	Karty do kabaly Baldwin, aktor	3 Japoński sport grubasów	Gloryfikator	10 Marka sprzętu RTV	Najpiękniejsza panna	Podróż morską	Brat Abła	
Enklawa w Rzymie	21	24	Skrzynia na żywe ryby	Niżej upaść nie można	9 Powieść Rey-monta	14 Kolia	1 Niego-dziwięc z Biblii Gatunek	15	5		4
Buzia, twarzązka	6	Zwolennik polityki Piłsudskiego	12	13 Hiszpański port	20		Obecna chwila	15	5		17
Cisnienie przedmiotem	11						Zabiedzony kundelek				

Rozwiązaniem jest przysłowie.

1	2	3	4	5	6	7	8	9	10	11	12	13	14	15	16	17	18	19	20	21	22	23	24	25
---	---	---	---	---	---	---	---	---	----	----	----	----	----	----	----	----	----	----	----	----	----	----	----	----



„Krzyżówki z Koroną”  
-DOSKONAŁE O KAŻDEJ PORZE ROKU



# KORONA





SUDOKU ŁATWE

	1		6		7		8	
8		4		2		6		7
	3			9			4	
3								8
	6	8				2	1	
5								6
	8			5			3	
9		3		1		5		4
	5		3		4		6	

SUDOKU ŚREDNIE

		7					2	
6	3					1		8
2		1	4	5				
			2		5			7
		2					6	
4			3		9			
				2	4	7		8
	4			3			2	9
		8					1	

Sudoku przygotowała redakcja najpopularniejszej w Polsce serii Krzyżówek z Koroną



# TU NAS ZNAJDZIESZ W PONIEDZIAŁKI, ŚRODY I PIĄTKI

DARMOWA GAZETA „ŁÓDŹ.PL“ JEST DOSTĘPNA W MIEJSCACH:

**BIBLIOTEKI MIEJSKIE**Sprawdź adresy na  
WWW.BIBLIOTEKA.LODZ.PL**MIEJSKIE CENTRA  
MEDYCZNE****Lokalizacje URZĘDU****MIASTA ŁÓDŹ:** Zachodnia  
47, Politechniki 32, Piotrkowska  
153, Krzemieniecka 2, Piłsudskiego  
100, Sienkiewicza 5**Łódzkie Centrum Kon-  
taktu z Mieszkańcami**

Piotrkowska 110

**Łódzka Organizacja Tu-  
rystyczna**

Piotrkowska 28

**Centrum Obsługi Karty**

Łódzianina Piotrkowska 87

**Łódzka Spółka Infra-  
strukturalna**

Wólczajska 17

**Aquapark FALA**

Unii Lubelskiej 4

**OGRÓD BOTANICZNY**

Krzemieniecka 36/38

**PALMIARNIA**

Piłsudskiego 61

**Poleski Ośrodek Sztuki**

Bratysławska 6a

**Ośrodek Kultury Górna**

Siedlecka 1

**Bałucki Ośrodek Kultury**

Limanowskiego 166

**Widzewskie Domy Kultu-  
ry:**Dom Kultury 502/ Sacharowa  
18, Dom Kultury ARIADNA/ Niciar-  
niana 1/3, Dom Kultury WIDOK/  
Piłsudskiego 133**MANUFATURA**punkt informacji oraz wejście do  
strefy Qulinarium (restauracja)**LECLEARC Market**

Inflancka 45

**LECLEARC Stacja Benzyna**

Inflancka 53

**CARREFOUR**

Zarzewska

**Delikatesy mięsne GROT:**Rydzowa 20, Nastrojowa 52,  
Bratysławska 8, Rzgowska 219,  
Bartoka 77, Łagiewnicka 118b**GH JAGIENKA**

Jagienki 34

**Rynek BAŁUCKI**

Rynek MARATOŃSKA

**Rynek PIONIER**

al. gen. Dąbrowskiego 91c

**Rynek Przybyszewskiego**

147

**Rynek Wielkopolska****Zielony Rynek**

pl. Barlickiego

**Ryneczek przy Mochackiego****KWADRACIAK**

Inowrocławska/Żubardzka

**POD ZEGAREM**

Inowrocławska/Wielkopolska

**Sklep GAMA**Perla 4, Osiedle  
im. J. Montwiłła-Mireckiego**Sklep DJ-MAR. Włodar-  
czyk M. Turnie 1****Spożywczy WIKTOR**

Zbocze 43

**Kiosk spożywczo – wa-  
rzywny**

Zbocze 18

**JUSTYNEX s.c sklep**

spożywczy Skalna 54C

**Sklep spożywczy MAXI-  
MUM**

Pomorska 589

**EBTOM warzywniak**

T. Stańczyk Pieniny 29/3

**Zakład Piekarsko-Cukier-  
niczy PIEKARENKA**

wszystkie lokalizacje

**PH ORANŻADA**Wujaka 7, Pojezierska 2/6 przy  
sklepie Rossmann**Sklep Spożywczy**

Chryzantem 8

**Cukiernia DYBALSKI:**Piotrkowska 56, pl. Wolności 9,  
Piotrkowska 102A, Jaracza 5,  
Tatrzańska 42/44, Nastrojowa 8,  
Rojna Rynek Malus, CH Central,  
Ciołkowskiego 9, Armii Krajowej  
36, Szpital im. Barlickiego,  
Zgierz (Długa 69, Czarna 3/9)**Z PIECA RODEM**

Piekarnia &amp; cukiernia

wszystkie lokalizacje

**Sklep Spożywczy**

Falista 162

**11 Listopada 39A przy poczcie**

Smocza 1h (naprzeciw sklepu

Biedronka)

**Pasieczna róg Motylowej**

Zgierska 240

**Tatarakowa 12****Radogoszcz Wschód:**

Nastrojowa 50, pl. Słoneczny

**BIESIADA CATERING**

Stefana 2

**RAJSKIE JADŁO**

Traktorowa 63

**SUSHI KUSHI**

Roosevelta 7

**BAR U JANOSIKA**

Janosika 52

**CROSS BAR**

Łagiewnicka 219

ŁÓDŹ.pl

DLA SENIORA | DLA RODZIN | DLA KOCHAJĄCYCH ŁÓDŹ

**CAFFE PRZY ULICY:**Nawrot 1a, Łagiewnicka 120,  
Rzgowska 219, Wici 34,  
Kostki Napierskiego 1,**SASS BAR**

Traktorowa 71, Lewa 7

**Pizzeria KELO**

Chałubińskiego 22

**ORION Business Tower**

Sienkiewicza 85/87

**CENTRUM BIZNESU**

Piłsudskiego 3

**Biurowiec**

Piotrkowska 270

**TEXTORIAL PARK**

Fabryczna 17

**Centrum Biznesowe**

Milionowa 21

**Centrum Biznesowe FAK-  
TORIA**

Dowborczyków 25

**TEO PARK**

Wersalska 47

**STARA DRUKARNIA**

Gdańska 130

**Biurowiec**

Politechniki 22/24

**URBANICA**

Wróblewskiego 18

**Biuro COTTON HOUSE**

Sterlinga 27/29

**NOWA FABRYCZNA**

Składowa 35

Złap  
za uchwyt, odchyl kłapę  
i weź gazetę „Łódź.pl“

kolportaz@biblioteka.lodz.pl

**RADOSNY Dom Seniora**

Lublinek 32

**Hotel BEDROOMS**

Piotrkowska 64

**Centrum opieki FAMILIA**

Drużynowa 4

**Dom opieki SERGE NA**

DŁONI Eugeniusza 3a

**MEDAR-CITO**

Organizacji WIN 37

**Apteka Prywatna Mag.**

Wawrzeczk Łanowa 83

**Pizzeria NOWOSOLNA**

Rynek Nowosolna 2

**URZĄD GMINY NOWO-  
SOLNA**

Rynek Nowosolna 1

UWAGA

Gazetę znajdziesz w autobusach i tramwajach MPK na głównych liniach



# Wygraną w Chojnicach przypieczętowali udany rok

**Futsaliści Widzewa wyjazdowym zwycięstwem z Red Devils Chojnice zwińczyli bardzo udany rok 2022. Wygrana 2:1 sprawiła, że po pierwszej rundzie rozgrywek Fogo Futsal Ekstraklasy beniaminek znalazł się na ósmym miejscu w tabeli.**

Jeśli w drugiej odsłonie sezonu podopieczni Marcina Stanisławskiego utrzymają tę pozycję, to po zakończeniu fazy zasadniczej w play-off będą walczyli o medale. Byłby to ogromny sukces zespołu, który jeszcze kilka miesięcy temu rywalizował na zapleczu najwyższej klasy rozgrywkowej. Historyczny awans do krajowej elity widziewiaczy osiągnęli pod wodzą Stanisławskiego, który również w bieżących rozgrywkach pełni rolę grającego trenera. W grupie północnej pierwszoligowych rozgrywek prowadzony przez niego zespół nie miał sobie równych i bez najmniejszych problemów zapewnił sobie pierwszą lokatę oraz promocję do wyższej klasy rozgrywkowej. Dość powiedzieć, że pierwsze punkty widziewiaczy stracili po serii 17 kolejnych zwycięstw, gdy awans mieli już w kieszeni. Realizacja tego celu doprowadziła do lekkiego rozprężenia, którego efektem były dwa remisy oraz porażka. Ostatecznie sezon 2021/2022 zawodnicy Widzewa zakończyli z dorobkiem 59 punktów. Z 22 spotkań wygrali 19. Rywalom zaaplikowali 130 goli, tracąc przy tym 49 bramek. Do elity widziewiaczy nie wkróczyli jednak jako najlepszy z beniaminków. To miano przypadło graczom BSF ABJ Bochnia, którzy grupę południową wygrali

z kompletem 66 punktów i w dotychczasowych meczach bieżącego sezonu potwierdzili, że nie był to wynik przypadkowy. Pierwszą rundę zakończyli z dorobkiem 20 punktów, co zagwarantowało im siódmą pozycję w tabeli. Ósmy Widzew ma dwa oczka mniej i o jeden punkt wyprzedza Red Dragons Pniewy oraz Słoneczny Stok Jagiellonię Białystok. Bezpośrednie starcie beniaminków zakończyło się sukcesem ekipy z Bochni, która wygrała w Łodzi 4:3.

## Wymiana kadry

Po awansie do Ekstraklasy z zespołem prowadzonym przez Stanisławskiego pożegnali się Michał Bondarenko, Eryk Jarzębski, Wojciech Łasak i Damian Kopa, a ich miejsce zajęli, mający obywatelstwo Angoli, Portugalczyk João Bernardes (poprzednio Sparta Praga) oraz Ukraińcy: Waczesław Kożemjaka (Gredaru Fit-Morning Brzeg) i Maksym Pautiak (Red Dragons Pniewy). Ten ostatni swego czasu razem ze Stanisławskim występował w Gattcie Active Zduńska Wola, co z pewnością miało wpływ na decyzję o podpisaniu kontraktu. Do sztabu szkoleniowego jako drugi trener dołączył Michał Zawadzki z FC10 Zgierz.

Wspomniany wyżej Kożemjaka był w pierwszej rundzie najsukuteczniejszym zawodnikiem beniaminka. Z dorobkiem 10 goli Ukrainiec plasuje się na 12. miejscu klasyfikacji strzelców Fogo Futsal Ekstraklasy. Osiem trafień zaliczył Michał Marciniak, a siedem ma na koncie Daniel Krawczyk. Łącznie w 14 dotychczasowych meczach widziewiaczy 40 razy pokonywali bramkarzy rywali. Gorzej wy-

glądała jednak gra obronna, czego efektem było 58 straconych goli.

## Bezkompromisowa gra

W dotychczasowych meczach bieżących rozgrywek Widzew grał bezkompromisowo i nie zanotował żadnego remisu. Beniaminkowi gorzej wiodło się jednak przed własną widownią. Co prawda w hali MOSiR przy ul. Małachowskiego 5/7 i na obiektach rywali podopieczni Stanisławskiego wygrali po trzy mecze, ale w roli gospodarzy pięciokrotnie schodzili z boiska pokonani, podczas gdy na obcych boiskach doznali tylko trzech porażek. Na wyjeździe w ostatnim tegorocznym meczu zapewnili też sobie miejsce w czołowej ósemce. Po голу Witalija Kolesnyka w 9. minucie gracze Red Devils objęli wprowadzenie 1:0, jednak później dwie akcje duetu Stanisławski-Krawczyk zapewniły przyjeźdnym komplet punktów. W 18. i 20. minucie grający szkoleniowiec wystąpił w roli asystenta, a najlepszy strzelec w historii futsalowej ligi zamienił oba podania na gole, które zapewniły wygraną 2:1.

## Powrót na parkiet

Rundę rewanżową beniaminek rozpocznie 8 stycznia 2023 r. wyjazdowym meczem z zajmującym czwarte miejsce w tabeli GI Malepszy ARTH Soft Leszno. To spotkanie rozpocznie się o godz. 16:00. Na 14 i 15 stycznia zaplanowano natomiast mecze 1/32 futsalowego Pucharu Polski. Na tym etapie pucharowych rozgrywek Widzew zagra na wyjeździe z Constructem II Lubawa.

MD



## ŁÓDZKA POGODYNKA

ŚRODA 3°C

21.12 

**Imieniny** Balbin, Festus,  
**obchodzą:** Honorat, Tomasz

CZWARTEK 4°C

22.12 

**Imieniny** Franciszka, Zenon,  
**obchodzą:** Honorata, Beata

PIĄTEK 7°C

23.12 

**Imieniny** Anatol, Wiktorja,  
**obchodzą:** Victoria, Dagna

SOBOTA 9°C

24.12 

**Imieniny** Adam, Ewa,  
**obchodzą:** Adela, Eryka

NIEDZIELA 7°C

25.12 

**Imieniny** Anastazja,  
**obchodzą:** Eugenia, Piotr

PONIEDZIAŁEK 5°C

26.12 

**Imieniny** Dionizy, Szczepan,  
**obchodzą:** Nikodem, Stefan

WTOREK 5°C

27.12 

**Imieniny** Cezary, Jan,  
**obchodzą:** Maksym, Fabia

## Rodzinne miasto Rocznica śmierci

## FORTEPIAN RUBINSTEINA

Maestro zmarł 40 lat temu – 20 grudnia 1982 r. w Genewie, w wieku 95 lat, mając za sobą niezwykle barwne życie genialnego pianisty i prawdziwego obywatela. Zgodnie z jego wolą urna z prochami została pochowana w pierwszej rocznicę jego śmierci w specjalnie wydzielonym do tego celu miejscu, nazwanym „laskiem Rubinsteina”, sosnowym zagajniku na zachód od Jeruzolimy.

Do końca życia pozostał agnostykiem i nie chciał, aby pośmiertnie wiązano go z jakimś wyznaniem, dlatego rząd Izraela wymógł zgodę na zniesienie przez rabinów religijnego charakteru tego miejsca. Za życia zawsze podkreślał,

że jest Polakiem, ale również Żydem i wspierał dążenia do powstania państwa izraelskiego, choć nie wyznawał i nie praktykował judaizmu. W rozmowie z Jerzym Waldorffem ujął to tak: „Ja, panie Jerzy, w Pana Boga nie wierzę, ale jeżeli po śmierci okaże się, że on istnieje – jaką rozkoszną sprawi mi niespodziankę...” agr



## GALERIA ŁÓDZKICH KAMIENIC I DETALI



Kamienica przy ul. Gdańskiej 1, zbudowana przed 1894 r. przez Izraela Poznańskiego jako dom dla swoich robotników

## OD UPRAWY ROLI DO MANUFAKTUR

### ŁÓDZKIE GAWĘDY

Mimo szybkiego rozwoju branży sukienniczej, bawełnianej i lniarskiej, Łódź przez kolejne dekadę XIX w. zachowywała swój rolniczy charakter, który dominował tu od stuleci.

W wyniku likwidacji Wólki pod budowę osady Łódźki dawnych mieszkańców przesiedlono do innych wsi rządowych, głównie do Widzewa i Zarzewa, a to wymagało powiększenia ich obszaru. Regulacje przeprowadzono w Widzewie i Zarzewie równocześnie z tworzeniem Łódźki w 1825 r. W efekcie nie powstała typowa dla okolic Łódźki luźna rzędówka. Zabudowa nowego Widzewa była zwarta, skupiona na nowo wydzielonej, prostokątnej działce. Później Widzew przysięgał największą część

mieszkańców Wólki, a powierzchnia użytków rolnych wynosiła jedynie 100 ha, obszar wsi powiększono trzykrotnie kosztem lasu rządowego. Zarzew natomiast po parcelacji otrzymał kształt luźnej rzędówki. Przeznaczono go dla najmniejszych chłopów, więc wydzielono tam 24 duże, 20-morgowe role przostapadłe do ul. Zarzewskiej, przedłużonej poza granice Łódźki. Podobnie jak w Widzewie, uzupełnieniem gruntów ornych były parcele leśne w klinie przy granicy z osadą Augustów.

Na podobnych zasadach jak Zarzew uregulowano w latach 30. XIX w. pozostałe wsie rządowe na obszarze obecnej Łódźki, a mianowicie Chocianowice, Brus, Retkinie, Rokicie oraz Rudę agr

## KRYMINAŁKI ZNAD ŁÓDKI

### ŁAPKI NIETOPERZA...

Będzie dziś o procedurze znachorskim, czarnej magii, zabobonach i wiedzmach już 100 lat temu opisywanych jako relikty dawnych wieków, z którym walczyła inkwizycja, a później... Uznano bowiem, że jest to działalność niezgodna z prawem, która może zagrażać życiu i zdrowiu. Walka z zabobonami była niełatwa, bowiem klienci rzadko zgłaszali na komisariacie swoje wizyty u „czarownic”, ale takich przybytków nie brakowało m.in. w Łodzi, głównie na Bałutach, ale nawet w samej stolicy, gdzie na starówce funkcjonowało co najmniej pięć „gabinetów” znachorskich. Powszechną praktyką było leczenie przy pomocy ziół, doprawianych składkami w postaci suszonych fragmentów jaszczurek, żab lub innych gadów, a rzadkim specyfikiem były np. suszone łapki

nietoperza, pióra sowy czy kolce. Sproszkowane i połączone z preparatami roślinnymi tworzyły mikstury na różne dolegliwości. Kolejnym medykamentem były rozmaite zaklęcia, a w niektórych sytuacjach – nałożenie lub zdjęcie kłatwy. W skrajnych przypadkach miało pomóc... dotknięcie ręki trupa. „Primum non nocere” – „po pierwsze nie szkodzić” – głosi starożytna maksyma medyczna, ale w tym wypadku nie wiadomo było, czy magiczne praktyki pomagają, czy mogą być zagrożeniem. W każdym razie uzdrowicielskie praktyki tego typu były i są nielegalne, a skala tego procederu przed wojną była znaczna, co prasa tłumaczyła słabościami systemu opieki zdrowotnej. W latach 30. XX w. „wiedźmy” stanowiły sporą konkurencję dla Kasy Chorych. agr

## BUDOWNICZY Z POWOŁANIA

### KARTKA Z KALENDARZA

21 grudnia 1849 r. w Rawiczu urodził się Otto Gehlig – budowniczy niemieckiego pochodzenia, który – choć nie miał wykształcenia architektonicznego – działał na terenie Łodzi i pozostawił po sobie kilka znanych obiektów. Szkołę ukończył w Rawiczu, następnie pracował we Wrocławiu, skąd w 1877 r. przybył do Łodzi, ściągnięty przez fabrykanta Juliusza Heinzla, a 5 lat później ożenił się z jego córką Pauliną. Pracował z początku jako majster ciesielski i mularski. Własny dom wraz z tartakiem i stolarnią zbudował przy ul. Przejazd 15/17. Na początku XX w. jego firma budowlana stała się jedną z wiodących na łódzkim rynku. Z racji powiązań rodzinnych z Heinzlem był także wykonawcą

jego zleceń budowlanych. Zatrudnił u siebie architekta Piotra Brukałskiego, który posiadał uprawnienia do podpisywania projektów. W 1904 r. zabudowania firmy Otto Gehliga strawił pożar, a ok. 1910 r. budowniczy przerwał działalność. Zmarł w Łodzi 27 maja 1917 r. Przypisuje mu się następujące realizacje: domy fabryczne Heinzla przy ul. Tuwima, jego pałace przy ul. Piotrkowskiej 104

i w parku na Julianowie, grobowiec rodziny na Starym Cmentarzu, budynki teatru „Thalia” i Domu Koncertowego Vogla przy ul. Dzielnej (Narutowicza), piękną, nieistniejącą już willę Kunitzera przy ul. Spacerowej 8 (al. Kościuszki). Sam mieszkał w oryginalnym, nawiązującym stylem do manieryzmu, parterowym pałacyku, który został odrestaurowany w ostatnich latach (ul. Tuwima 17 A).

agr



Dom Otto Gehliga przy ul. Tuwima 17. Fot. z 1940 r. Włodzimierza Pfeiffera

ŁÓDŹ.pl

DLA SENIORA | DLA RODZIN | DLA KOCHAJĄCYCH ŁÓDŹ

Kolejne wydanie  
w środę  
28 grudnia



**H. SKRZYDLEWSKA**

KLUB ZUŻLOWY  
ORZEL ŁÓDŹ

PORT  
ŁÓDŹ

MONOPOLIS

Cukiernia  
Rdybalki  
Piekarnia założona w 1945 r.

TERMY  
PODDEBICE

TOYA

Zdrowych, przepiętnionych miłością  
i nadzieją Świąt Bożego Narodzenia  
oraz Szczęśliwego Nowego Roku.

Łódzka Organizacja Turystyczna wraz z partnerami wspiera jedno z łódzkich schronisk dla zwierząt.