

ŁÓDŹ.pl

DLA SENIORA | DLA RODZIN | DLA KOCHAJĄCYCH ŁÓDŹ

**VADEMECUM
HISTORII ŁODZI
ODC. 9**

strona 7

**ZASIALI ŁODZIANIE
OWIES...**

PRZYSPIESZA REMONT UL. WOJSKA POLSKIEGO



WIDAĆ CORAZ WIĘCEJ NOWEGO strona 2

AKTUALNOŚCI

**WRACA ŁÓDZKI
ROWER
PUBLICZNY**

strona 3



AKTUALNOŚCI

**KOSTKI NA
POMNIK ŁODZIAN
JUŻ W SPRZEDAŻY**

strona 4



MAGAZYN

**WROTA
DO ŚWIATA
FILMU**

strona 11



KRZYŻÓWKA + SUDOKU

CHWILA RELAKSU
DLA KAŻDEGO

strona 12-13

REMONT UL. WOJSKA POLSKIEGO

FOT. ŁODZ.PL

PRACE NABIERAJĄ TEMP

Z tygodnia na tydzień coraz wyraźniej widać postępy prac na modernizowanej ul. Wojska Polskiego.

– W okolicach skrzyżowania z ul. Źródłową, na południowej nitce jezdni, leży już warstwa asfaltu. Z kolei w pobliżu skrzyżowania z ul. Głowackiego widać nowe krawężniki, a także zarys jednego z przystanków. Na kilkusetmetrowym odcinku ul. Strykowskiej wykonana jest już betonowa podbudowa jednego toru tramwajowego. Skrzy-

żowanie z ul. Franciszkańską zmienia się z dnia na dzień: przybywa krawężników i podbudowy nowej jezdni – informuje Agnieszka Kowalewska-Wójcik, dyrektor Zarządu Inwestycji Miejskich.

Równoległe powstają nowa kanalizacja i odwodnienia, trwa przebudowa magistrali wodociągowej i kanalizacji deszczowej. Remontowana jest podstacja energetyczna przy ul. Smugowej. Trwają rozbiórki kamienicy przy ul. Wojska Polskiego 41 i zabudowa

na terenie ogródków działkowych przy ul. Strykowskiej, leżących w granicach inwestycji, gdzie powstanie krawężnikowa tramwajowa. Rozpoczęła się budowa murów oporowych, które oddziela ją od reszty ogródków oraz dwóch posesji na ul. Zmiennej. Potem przyjdzie czas na budowę chodników oraz parkingu „park-&ride”, a na końcu nastąpi układanie torowiska na pętlę tramwajowej (co potrwa do wakacji). W ramach inwestycji powstaje też od-

wodnienie całego rejonu. Jeszcze w marcu planowane jest rozpoczęcie przebudowy magistrali wodociągowej w ul. Pankiewicza, co wiąże się z kolejnymi zmianami w organizacji ruchu.

Planowany termin zakończenia przebudowy ul. Wojska Polskiego to koniec 2023 r. Inwestycja pochłonie ok. 134 mln zł, z czego ok. 65 mln zł to dofinansowanie UE.

ML



UL. STRUGA

POSTĘPUJĄCA
MODERNIZACJA

FOT. ŁODZ.PL

Od frezowania zużytej nawierzchni rozpoczął się remont kolejnego odcinka ul. Struga – od ul. Lipowej do ul. Pogonowskiego. Prace są prowadzone przy zachowaniu ruchu pojazdów.

Na potrzeby prowadzonych robót zajęta jest połowa jezdni, a ruch odbywa się jednym pasem ruchu, bez możliwości parkowania aut. Z uwagi na bezpieczeństwo przechodniów i pasażerów MPK

przesunięte zostało przejście dla pieszych na ul. Pogonowskiego. Ze względu na zakres prac drogowych zmieniła się trasa linii autobusowej 80, której pojazdy kursują prosto ul. Kopernika do ul. Łąkowej, a dalej ul. Karolewską. Ul. Struga zyska nową nawierzchnię, równe chodniki i wygodną infrastrukturę przystankową, która ułatwi korzystanie z komunikacji miejskiej.

TAnd

KONSULTACJE
TRAMWAJOWE

FOT. ŁODZ.PL

Miasto zaprasza na kolejne spotkanie z przedstawicielami magistratu, poświęcone planowanym remontom ulic i infrastruktury komunikacji miejskiej. Można zgłaszać swoje uwagi i propozycje w każdym aspekcie inwestycji. Ostatnie spotkanie odbędzie się ju-

tro, w czwartek, 2 marca, o godz. 17:00 w Zespole Szkół Techniczno-Informatycznych w Łodzi przy al. Politechniki 37. Tematem będzie przebudowa torowiska w al. Politechniki i ul. Żeromskiego między rondem Lotników aż do ul. Kopernika.

red



600 LAT ŁODZI

EX NAVICULA NAVIS

ZBIERAJ „USZATKI” I WYGRYWAJ

Aż 600 nagród przygotowały Łódzka Organizacja Turystyczna i jej partnerzy w rozpoczynającym się 1 marca konkursie z okazji 600-lecia nadania Łodzi praw miejskich i drugiej rocznicy funkcjonowania Karty Łódzianina. Do wygrania są m.in. bilety lotnicze do Brukseli!

rzeczowe, bilety do łódzkich atrakcji, vouchery i gadżety związane z obchodami 600-lecia Łodzi. – Przez 5 miesięcy trwania konkursu jego uczestnicy mogą zbierać punkty, które w tym czasie będą mogli wymieniać na nagrody. Każdy może odebrać dowolną liczbę nagród, pod warunkiem że zbiera wymaganą liczbę punktów. Czoro uczestników konkursu, którzy zbierają największą liczbę punktów, otrzyma nagrody główne – zapowiada Tomasz Koralewski, prezes Łódzkiej Organizacji Turystycznej, operatora projektu.

red

„Uszatki” to punkty, które posiadacze aplikacji Karta Łódzianina mogą zbierać, korzystając z niej u partnerów programu – np. odwiedzając miejskie atrakcje lub robiąc zakupy. Otrzymuje się je także za terminowe przedłużenie karty i zgody marketingowe. Za „Uszatki” można zdobyć nagrody

Regulamin
i więcej informacji
o konkursie:



FOT. ŁODZ.PL

CIEMNA STRONA MIASTA

NA SYGNALE KOLEJNA WPADKA

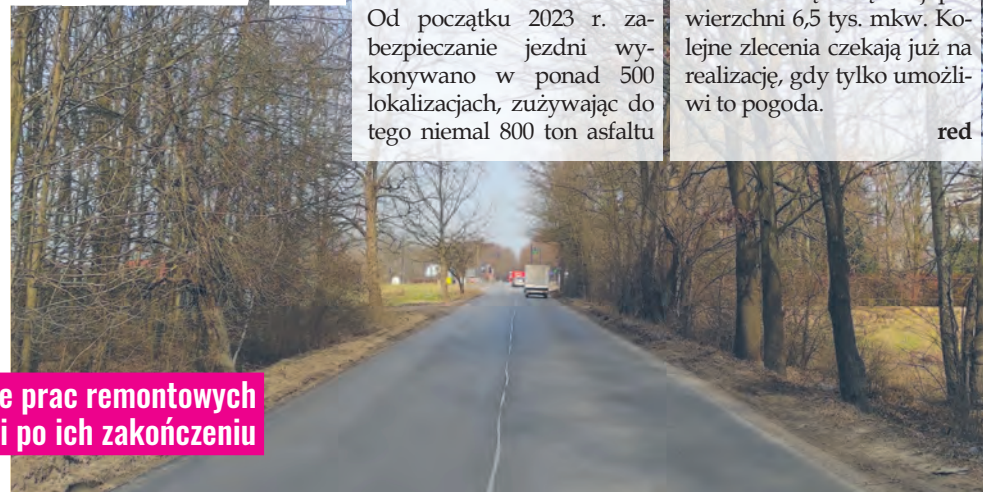
Funkcjonariusze łódzkiego Urzędu Celno-Skarbowego skontrolowali w okolicach Rynku Bałuckiego samochodu, w którego bagażniku znaleźli wyroby tytoniowe i alkoholowe bez znaków akcyzy. Właścicielem towaru okazał się obywatel Armenii, znany łódzkim celnikom z obrotu nielegalnym towarem, na czym został już raz przyłapany, ale nie stawił się na

wyznaczone mu przesłuchanie. Po przeszukaniu jego mieszkania funkcjonariusze Krajowej Administracji Skarbowej zabezpieczyli blisko 2 tys. paczek papierosów, ponad 2 kg tytoniu i 9 l alkoholu bez znaków akcyzy. Mężczyzna naraził Skarb Państwa na stratę ponad 40 tys. zł nieopłaconego podatku akcyzowego.

(pj)

NA DROGACH

NAPRAWY GONIĄ NAPRAWY



Ul. Szczecińska – w trakcie prac remontowych i po ich zakończeniu

WYKONANE REMONTY CZĄSTKOWE NAWIERZCHNI:

- Ul. Przybyszewskiego/Augustów (tarcza skrzyżowania),
- Ul. Paderewskiego przy Ciołkowskiego,
- Ul. Gajcego,
- Ul. Paderewskiego (Rondo Lotników Lwowskich – Karpacka),
- Ul. Ciołkowskiego przy Paderewskiego,
- Ul. Przybyszewskiego/Lodowa (przystanek autobusowy na jezdni południowej),
- Ul. Przybyszewskiego (na wysokości Czajkowskiego),
- Ul. Radwańska (Stefanowskiego – Żeromskiego),
- Ul. Złotno (Legnicka – Stare Złotno),
- Ul. Młynarska,
- Ul. Brzezińska w rejonie Śnieżnej,
- Ul. Brzezińska (jezdnia wewnętrzna na wysokości centrum handlowego),

- Ul. Marysińska,
- Ul. Brzezińska (w rejonie Kerna),
- Ul. Strykowska,
- Ul. Puszkina – Rokicińska,
- Ul. Kongresowa (Pryncypalna – Łazowskiego),
- Ul. Tuszyńska (Strażacka – Kosynierów Gdyńskich),
- Ul. Prądyńskiego (od pos. 99 do Drzymały),
- Ul. Rozległa (Św. Franciszka – Pustynna),
- Ul. Nowe Sady (skrzyżowanie z Pustynną),
- Ul. Broniewskiego (jezdnia południowa na wysokości Kraszewskiego, przejście dla pieszych bez świateł oraz przed rondem Broniewskiego),
- Ul. Broniewskiego (rondo Broniewskiego – Deotymy),
- Ul. Felińskiego (skrzyżowanie z Zapolskiej),

Kapryśna zimowa aura przysparza drogowcom wiele pracy. Deszcze, śnieg i zmienna temperatura walnie przyczyniają się do powstawania w jezdniach dziur, z którymi ekipy naprawiające ulice mierzą się każdego dnia. Co już udało się wykonać?

Od początku 2023 r. zabezpieczanie jezdni wykonywano w ponad 500 lokalizacjach, zużywając do tego niemal 800 ton asfaltu

lanego, co najlepiej obrazuje skalę problemu. Gdy tylko warunki pogodowe pozwalają na prowadzenie trwałszych i poprawiających stan dróg prac, wykonywane są remonty cząstkowe. W tym roku wykonano 33 tego typu napraw, układając nową nawierzchnię o łącznej powierzchni 6,5 tys. mkw. Kolejne zlecenia czekają już na realizację, gdy tylko umożliwi to pogoda.

red

WRÓCIŁY MIEJSKIE ROWERY

Dziś (1 marca) rozpoczyna się nowy sezon Łódzkiego Roweru Publicznego. W 150 stacjach bazowych na terenie całego miasta na wypożyczenie czeka 1500 jednośladów.

Rower publiczny to świetne uzupełnienie transportu zbiorowego i dobra alternatywa dla podróżowania po mieście. Nagro-

madzenie stacji umożliwiła łatwy dostęp do pojazdów i ich zwrot blisko celu podróży. Rower zawsze pod ręką może być idealnym wyborem podczas codziennych dojazdów do pracy. Po zimowej przerwie z początkiem marca rowery ŁRP znów są dostępne dla mieszkańców. Sezon, jak zawsze, potrwa do końca

listopada. Do dyspozycji będzie 1500 rowerów na 150 stacjach. Ponadto funkcjonują dwie stacje sponsorskie: przy centrum handlowym Port Łódź i przy magazynie firmy Amazon przy ul. Rzgowskiej.

Jak skorzystać z Łódzkiego Roweru Publicznego?

Aby móc korzystać z miejskich rowerów, wystarczy pobrać na swój smartfon darmową aplikację Freebike 2.0. Kto nie posiada konta w ŁRP, będzie musiał się zarejestrować i wnieść opłatę startową (do późniejszego wykorzystania w rozliczeniach za przejazdy). Rower można wypożyczyć za pomocą apli-

kacji, wpisując numer wybranego jednośladu lub skanując znajdujący się na nim kod QR. System odblokuje zabezpieczenie i pozwoli na wypięcie roweru ze stacji. Pojazd można wypożyczyć również za pomocą terminala. Żeby zwrócić rower po zakończonym przejeździe, wystarczy wpiąć go w stację dokującą, a zwrot odbędzie się automatycznie.

Jaki koszt i gdzie znaleźć rowery?

Pierwsze 20 minut użytkowania roweru ŁRP jest darmowe (25 minut dla posiadaczy ważnej migawki). Przejazd do 1 godziny to koszt 1 zł, a każda następna godzina to 4 zł. Lokalizacje stacji i dostępność rowerów można sprawdzić w aplikacji Freebike 2.0 lub na stronie łodzkirowerpubliczny.pl.

TAnd



MUZEUM SZTUKI PO SZYBKIM REMONCIE

Zakończył się remont elewacji Muzeum Sztuki MS1 przy ul. Więckowskiego 36. Choć dawny pałac Maurycego Poniańskiego był odnawiany niepełna 10 lat temu, w ścianach zewnętrznych pojawiły się spękania, powodujące ich wykruszanie. Dyrekcja placówki postanowiła przystąpić do naprawy, zanim problem stanie się poważny.

Prace rozpoczęte w połowie 2022 r. objęły remont konserwatorski północnej

(od ul. Więckowskiego) i wschodniej (od ul. Gdańskiej) elewacji budynku wraz z naprawą tynków i detali architektonicznych. Niezbędnym renowacjom poddano także balkony. Dzięki podjętym pracom z zabytkowego gmachu muzeum zniknęły wreszcie siatki, które szpeciły jego elewację.

Remont, którego koszt wyniesie 2,4 mln zł, ma zakończyć się w I kwartale 2023 r. (pj)



600 LAT ŁODZI

600 KOSTEK NA 600-LECIE MIASTA

ZAPISZ SIĘ W HISTORII

Dziś, 1 marca, rozpoczyna się sprzedaż imiennych kostek, które wmontowane w nawierzchnię pl. Wolności złożą się na pomnik stworzony przez samych łodzian z okazji 600-lecia nadania Łodzi praw miejskich. Tabliczki można kupić na licytacji, którą uruchamia Łódzka Organizacja Turystyczna.

– Startujemy od kwoty 600 zł, tyle wynosi koszt produkcji tabliczki. Przychód z ich sprzedaży zostanie przeznaczony na organizację obchodów 600-lecia Łodzi – mówi Tomasz Koralewski, prezes ŁOT.

Do udziału w akcji miasto zaprasza również przedsiębiorców, którzy chcieliby, aby nazwa ich firmy widniała na prestiżowym pl. Wolności. Szczegóły na stronie lodz.pl/600 Miejsce jest nieprzypad-

kowe – pl. Wolności to naturalne przedłużenie ul. Piotrkowskiej. Po remoncie, który wprowadzi na skwer mnóstwo zieleni (64 drzewa, tysiące roślin ozdobnych i blisko 1200 mkw. murawy) będzie na

nim zdecydowanie więcej miejsca dla pieszych. Ruch pojazdów będzie się odbywał tylko od strony ul. Nowomiejskiej, natomiast od ul. Piotrkowskiej przestrzeń placu będzie zielonym skwerem idealnym do wypoczynku i organizacji plenerowych wydarzeń artystycznych.

ML



600 LAT ŁODZI
EX NAVICULA NAVIS

600 KOSTEK NA 600 LAT ŁODZI
WIELKI POMNIK ŁODZIAN NA PLACU WOLNOŚCI

START LICYTACJI: 1 MARCA
WWW.LODZ.PL



PORZĄDKI JUŻ W TOKU

Na ulicach Łodzi można zobaczyć ekipy sprząające piach i zeschnięte liście. Z uwagi na ujemne temperatury nocą i duży ruch za dnia prace są wykonywane ręcznie. Mają na celu udrożnienie wpustów kanalizacji deszczowej, a także poprawę komfortu i bezpieczeństwa pieszych i rowerzystów.

Ekipy porządkowe można spotkać nie tylko na głównych ciągach komunikacyjnych w centrum. Porządki trwają m.in. na ulicach: Zachodniej (okolice Manufak-

tury, odcinek ul. Legionów – ul. Ogrodowa), Ogrodowej (od ul. Zachodniej do ul. Gdańskiej), al. Kościuszki (od al. Mickiewicza do ul. Wólczańskiej), Targo-

wej (od pl. Zwycięstwa do ul. Nawrot), Wydawniczej (od al. Piłsudskiego do ronda im. Edelmana), Paniewiczza, Styrskiej, Dolnej i Zgierskiej.

To jeszcze nie jest gruntowne sprzątanie dróg. Z uwagi na zmienną pogodę z generalnym sprząaniem trzeba jeszcze poczekać. **red**

FOT.LODZ.PL

ZMIENIA SIĘ DAWNA SUKCESJA

RUSZYŁA PRZEBUDOWA

W gmachu dawnego Centrum Handlowo-Rozrywkowego Sukcesja rozpoczęła się przebudowa parteru. Ma on diametralnie zmienić swój charakter i wzbogacić obiekt o nową atrakcję, przyciągając gości i klientów.

Prace prowadzi firma Amush Investment Group, spółka tureckiego biznesmena Sabri Bekdasa, która kupiła Sukcesję w marcu 2022 r. Nowy właściciel zapowiedział, że ponownie uruchomi centrum handlowe, ale zamierza wzbogacić je o nową atrakcję, która ma stanowić główny magnes

kompleksu – wielką strefę zabaw dla dzieci, która ma powstać na 22 tys. mkw. parteru. Realizacja projektu wymaga przearanżowania wnętrza.

– Będzie to raj dla dzieci, w którym będą miały elektryczne samochodziki, karuzele, trampoliny, sale do obchodów urodzin i place zabaw – zapowiedział turecki biznesmen.

Kolejne dwie kondygnacje zostaną przeznaczone pod handel, usługi i gastronomię – łącznie dla ok. 100 podmiotów. Negocjacje dotyczące najmu lokali już trwają. Oprócz nowych marek i sieci handlowych

zainteresowanie lokalami wykazują ponoć także dawni najemcy Sukcesji, którzy są zainteresowani kontynuowaniem działalności w obiekcie.

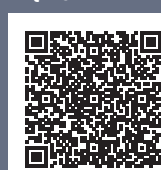
W gmachu pozostaną funkcjonujące tam nadal multiplexy kinowe, klub fitness i kregielnia, choć tę ostatnią czeka jeszcze modernizacja, która ma podnieść jej atrakcyjność. Jest również pomysł na bar dla studentów. Ponowne uruchomienie obiektu, prawdopodobnie pod nazwą „Nowa Sukcesja”, planowane jest pod koniec 2023 r.

(pj)

FOT.LODZ.PL

**Gdzie posprzątać?**

Każdy łodzianin może pomóc w sprzątaniu miasta. Wystarczy do 3 marca wysłać zdjęcie zaśmieconego miejsca wraz z adresem i opisem (np. brudny trawnik czy dzikie wysypisko) na adres e-mail: smieci@uml.lodz.pl. Po weryfikacji teren zostanie uprzątnięty, a nadawca wiadomości otrzyma e-mail z dokumentującym to zdjęciem.

Więcej informacji:

MUZEUM MIASTA ŁODZI

NASZ DOM, NASZ BLOK

W Muzeum Miasta Łodzi (ul. Ogrodowa 15) można oglądać nową wystawę „Nasz dom, nasz blok. Osiedle im. Józefa Montwiłła-Mireckiego 1933/2023”, poświęconą łódzkiemu zabytkowemu osiedlu.

Wystawa opowiada o wyjątkowym założeniu architektonicznym, które jako jedno z pierwszych w Polsce realizowało koncepcję nowoczesnego zamieszkania. Szczególnego znaczenia nabrało w międzywojennej Łodzi – ośrodku przemysłowym, zanieczyszczonym, o złych warunkach mieszkaniowych.

Ekspresowe tempo budowy

Przestrzeń ekspozycyjna Galerii Zachodniej w pałacu rodziny Poznańskich została podzielona na siedem stref tematycznych. Pierwsza z nich to oś czasu, która

w skondensowany sposób przybliży ekspresowe tempo budowy osiedla i proces formowania się nowego ładu architektonicznego i społecznego, wyjaśniając pierwszą z dat zawartych w tytule wystawy.

Nowe wzorce mieszkaniowe

Kolejna strefa ukazuje kontekst ideowy, europejski i lokalny budowy osiedla, które – odpowiadając na potrzeby mieszkaniowe łódzian – wpisywało się w praktyki modernizacyjne II Rzeczypospolitej.

Stanowiło ono również ważny głos w dyskusji o kształcie zbiorowego zamieszkania. Uzyskana przez nie rangę podkreśla fakt, że reprezentowała Polskę na wystawie „Die Wohnung für das Existenzminimum” („Mieszkanie najmniejsze”, Frankfurt, 1929 r.) wraz z dwoma

doskonale znanymi dziś założeniami – Warszawską Spółdzielnią Mieszkaniową i Gdyńską Spółdzielnią Mieszkaniową.

Mimo że nie zostało zrealizowane w całości i nie zmieniło radykalnie złej sytuacji mieszkaniowej w Łodzi, to ustanowiło nowe wzorce mieszkaniowe i praktyki miejskie, o czym – m.in. poprzez makiety dotykowe i zdjęcia wielkoformatowe – opowiada strefa poświęcona architekturze, stanowiąca punkt centralny wystawy.

Przestrzeń współdzielona

Zgodnie z modernistycznymi wizjami budynki miały regulować nie tylko sprawy bytowe, ale służyć też wyższemu celom społecznym – formować zaangażowanego w sprawy publicznej obywatela. Droga do

ich osiągnięcia miało być ograniczenie przestrzeni przeznaczonej na mieszkania (które jednak starano się funkcjonalnie wyposażyć) i przeniesienie wielu czynności do współdzielonych pomieszczeń, takich jak pralnia czy suszarnia. Zwracano przy tym również uwagę na opiekę nad najmłodszymi mieszkańcami, ich edukację i sposoby spędzania czasu wolnego.

Mieszkańcy

Ostatnie dwie strefy historycznej części wystawy poświęcone zostały mieszkańcom – ich wyposażeniu i urzędzeniu – oraz społeczności zamieszkującej to modernistyczne osiedle. Dopełnienie wystawy, której zasadnicza treść

skupiona jest w okresie przed wybuchem II wojny światowej, stanowi współczesny portret różnorodnej, a przy tym bardzo aktywnej społeczności osiedla im. Józefa Montwiłła-Mireckiego.

Przestrzeń ta zachowała wiele ze swoich dawnych walorów. Po latach zapomnienia, w 95. rocznicę wzniesienia pierwszych budynków, Muzeum Miasta Łodzi i Fundacja

Urban Forms pragną wesprzeć mieszkańców w ich staraniach o przywrócenie pamięci i należnego uznania wyjątkowemu pod wieloma względami założeniu architektonicznemu. Osiedle dziś jest zabytkiem, ale i żywą tkanką miejską, istotną dla działań lokalnych aktywistów.

mat. pras
FOT.LODZ.PL



KINO BLISKICH RELACJI



Dzięki współpracy łódzkiego Kina Charlie z Pracownią Psychologiczno-Seksuologiczną Bliska Relacja to dzianie mogą uczestniczyć w spotkaniach, łączących dobre kino z prelekcjami i dyskusjami dotyczącymi wątków psychologiczno-seksuologicznych.

Kino Bliskich Relacji to organizowane w Kinie Charlie (ul. Piotrkowska 203/205) cykliczne spotkania dla miłośników kina, zainteresowanych jednocześnie pogłębianiem wątków z zakresu psychologii i seksuologii. – To propozycja dla osób, które poza samym obejrzeniem filmu lubią rozkładać go na czynniki pierwsze, szukać tropów, śladów pozostawionych przez twórców, nadawać własne sensy i znaczenia – tłumaczy Malwina Grochala, psycholożka i seksuolożka, która prowadzi spotkania. W końcu prawdziwa zabawa

zaczyna się dopiero po napisach końcowych!

Widzowie raz w miesiącu spotykają się na seansie. Każda projekcja filmu poprzedzona jest krótką prelekcją i wprowadzeniem w świat filmoterapii. Po filmie, podczas dyskusji, uczestnicy dzielą się wrażeniami, śledzą różne ścieżki interpretacyjne, przyglądają się temu, co film im zrobił, jakie wątki w nich uruchomił, jakie wzbudził emocje.

Najbliższy pokaz z cyklu odbędzie się w niedzielę, 5 marca, o godz. 17:30. Widzowie obejrzą premierowo dramat historyczny „W Gorsecie”, nawiązujący do historii cesarzowej Elżbiety, przenoszący w rzeczywistość wiedeńskiego dworu i dworskich relacji.

Bilety do nabycia w kasach Kina Charlie oraz na www.charlie.pl w cenie 21 i 25 zł.

RedKu
FOT.LODZ.PL

DZIEJE SIĘ W ŚRODĘ

Wiklina z papieru

O godz. 17:00 filia nr 56 Biblioteki Miejskiej w Łodzi (ul. Sacharowa 63) organizuje warsztaty plastyczne. Papierowa wiklina, czyli skręcone rurki papieru, to prosty i tani materiał wykorzystywany w rękodziele artystycznym do wykonywania ozdób. Co ważne, jest to ciekawa forma recyklingu, w której można wykorzystać ogólnie dostępny materiał i stworzyć coś oryginalnego. Wstęp wolny.

DZIEJE SIĘ W CZWARTEK

Lekcje gry na gitarze

O godz. 17:00 w Mediatece MeMo (ul. Moniuszki 5) można wziąć udział w darmowych lekcjach gry na gitarze. – W ramach pierwszych trzech spotkań będziemy uczyć się gry na gitarze akustycznej i elektrycznej, a naszym mentorem i nauczycielem będzie Miguel Marquez – zachęcają organizatorzy. – Miguel to niezwykle utalentowany gitarzysta z Kolumbii, członek nieformalnej grupy The Multicultural Boat, od 2 lat mieszkający w Łodzi. Zajęcia są bezpłatne, skierowane do osób dorosłych i młodzieży 16+. Więcej informacji i zapisy: +48 571 553 029, 577 470 040. Wejście na zajęcia możliwe po okazaniu Fiszki bibliotecznej.



PIES LUB KOT



PRZYJACIEL SENIORA

Wielu seniorom – szczególnie tym, których bliscy mieszkają daleko – doskwiera samotność, a ich życie bywa monotonne. Antidotum na takie dolegliwości może być przyjęcie pod swój dach psa lub kota. Taką decyzję warto jednak dobrze przemyśleć, bowiem poza czerpaniem przyjemności z obecności zwierzaka w domu przybrywa jednocześnie obowiązków, którym trzeba sprostać.

„Do serca przytul psa, weź na kolana kota” – zachęcał w piosenie Jan Kaczmarek i miał rację, ponieważ zwierzęta mają pozytywny wpływ na samopoczucie i zdrowie człowieka. Właśnie dlatego konie, psy czy koty są wykorzystywane w różnych terapiach skierowanych do dzieci i osób starszych. Żanim jednak przyprowadzisz czworonoga do domu, musisz poznać nie tylko zalety wynikające z posiadania zwierzaka, ale też drugą stronę medalu.

Pies lub kot na uczucie osamotnienia

Badania dowodzą, że kontakt ze zwierzakiem zmniejsza poczucie osamotnienia. Pies lub kot z pewnością nie zastąpi kontaktu z drugim człowiekiem, ale może wnieść wiele radości w życie starszej osoby, zwłaszcza samotnej. Obowiązki związane z opieką nad czworonogiem powodują również, że seniorzy czują się potrzebni. Powrót do domu staje się przyjemniejszy, kiedy ktoś czeka, a widok psa merdającego radośnie ogonem na powitanie jest bezcenny. Skutecznym lekarstwem na samotność są też regularne spacerzy z pupilem, które umożliwiają nawiązywanie znajomości z innymi posiadaczami czworonogów. Wspólne przechadzki stają się okazją do rozmów i bliźszego poznania innych spacerowiczów. Nawiązane w ten sposób znajomości mogą z czasem przerodzić się w bliższe relacje i dzięki pupilowi można zyskać przyjaciół.

Lepsze zdrowie i samopoczucie

Seniorzy opiekujący się zwierzakiem są zdrowsi, szczęśliwsi i mają poczucie sensu życia. Głaskanie lub przytulanie psa czy kota łagodzi stres, który może przyczynić się do problemów sercowo-naczyniowych. Zabawa z pupilem obniża też ciśnienie krwi, spowalnia tętno



i oddech, a także zmniejsza napięcie mięśniowe. Kontakt ze zwierzęciem powoduje także wzrost poziomu endorfin, czyli hormonu szczęścia, odpowiedzialnego za dobry nastrój. Dodatkowo obowiązki związane z opieką nad zwierzęciem wymuszają aktywność, która ma pozytywny wpływ nie tylko na zdrowie fizyczne, ale też psychiczne. Codzienne spacerzy z psem wpływają korzystnie na ogólną sprawność i dotlenienie organizmu. Koty z kolei, poza zapewnieniem towarzystwa i miłym mruzeniem, mogą pomóc w uśmierzeniu bólu. Wyczuwają one bolące miejsca, przytulają się do nich i ogrzewają własnym ciepłem, przynosząc ulgę. Z przebywania ze zwierzakiem można czerpać wiele przyjemności, które przekładają się na dobre samopoczucie i zdrowie. Pupil mobilizuje do aktywności i sprawia, że jest po co wstać rano z łóżka.

INFO

FELINOTERAPIA, czyli kontakt z kotem, jest popularna m.in. w krajach skandynawskich – w niektórych domach spokojnej starości koty mieszkają razem z podopiecznymi i pomagają im pogodzić się z własnymi ograniczeniami, a także działają terapeutycznie.

Obowiązki wobec pupili

Poza czerpaniem przyjemności z mieszkania ze zwierzętami trzeba pamiętać, że wymagają one troski i pielęgnacji. Z psem trzeba wychodzić na spacerzy (kilka razy w ciągu dnia), raz na jakiś czas go wykąpać i wyzczyścić mu uszy, a także odpowiednio karmić (a dobra karma kosztuje). Kot jest mniej wymagający w opiece – trzeba mu tylko regularnie czyścić kuwetę i go karmić. Jeśli chcemy, aby nasi podopieczni nie chorowali (dotyczy to zarówno psa, jak i kota), należy pamiętać o odrobaczeniu i szczepieniach. Oczywiście zdarza się, że mimo to

niekiedy trzeba udać się z czworonogiem przyjaciele do weterynarza.

Wybór zwierzaka

Jeżeli senior decyduje się na adopcję psa, dobrze, aby było to zwierzę dojrzałe. Szczeniaki, choć uroczy, może być dla starszej osoby zbyt absorbujący, hałaśliwy i dynamiczny. Pies nie powinien też być zbyt duży, aby nie było problemu z utrzymaniem go na smyczy. Warto wiedzieć, że jeśli weźmiesz pod swój dach kota, np. takiego z ulicy, jego charakter będzie niespodzianką – zdarzają się koty odważne i lękliwe, aktywne i spokojne, niezależne i przytulaśne. Jeżeli natomiast zechcesz kupić kota rasowego lub zostać obdarowaną nim osobą, postaw na rasy łagodne i spokojne – ragdoll, kot perski czy maine coon będą idealne dla seniora.

Przed podjęciem decyzji o adopcji psa lub kota warto wiedzieć, że ich obecność w domu wiąże się z większym nieporządkiem – sierść na tapczanie i dywanie, błoto wniesione na łapach po spacerze czy porozrzucona karma. Zwierzę to także dodatkowe wydatki: weterynarz, żywienie, akcesoria czy szczepienia. Jeżeli jednak kochasz czworonogi, z pewnością nie odstraszą Cię te niedogodności, a bezwarunkowa miłość pupila wszystko wynagrodzi.

Wyjazd i choroba a zwierzę

Trzeba też brać pod uwagę, że opiekę nad zwierzęciem będziemy musieli pogodzić np. z planem wyjazdu na 3 tygodnie do sanatorium. Czy wtedy będzie miał się kto zaopiekować pupilem? Czy to ktoś, kogo zwierzak akceptuje? A kto przyjdzie wyprowadzić psa i nakarmić kota, gdy zdrowie zmusi nas do pobytu w szpitalu? Trzeba też niestety pomyśleć, co w przypadku tak tragicznej sytuacji, jak... śmierć opiekuna. Na takie pytania też musimy sobie odpowiedzieć, nim zdecydujemy się na przyjęcie psa czy kota do usunąć domu. **Alup**



OBRAZKI Z ŻYCIA MIASTA

ODC. 9

Zasiali Łodzianie owies...

O gospodarce i zajęciach mieszkańców Łodzi w XV–XVI w. źródła mówią niewiele, bo osada miejska licząca przez cztery wieki zaledwie kilkaset osób żyła własnym rytmem codziennej pracy rolników.

Dokumenty lokacyjne wspominają daninę w życie i owsie – zatem te zboża były tutaj uprawiane – a ponadto jęczmienia do wyrobu piwa. Mieszczanie uprawiali także pszenicę, proso, konopie, groch oraz hodowali konie, bydło, trzodę chlewną, owce i drób. O skali i efektach tych zajęć nic jednak nie wiemy.

Między panem, wójtem i plebanem

Rolnictwa miejskiego nie można utożsamiać z wiejskim. Mieszczanie uprawiali bowiem ziemię na zupełnie innych podstawach społeczno-prawnych i gospodarczych niż chłopi. Początkowo podstawowe gospodarstwa

rolne mieszczan miały po jednym łanie (ok. 17 ha), ale z biegiem lat następowało stopniowe rozdrobnienie. Najwięcej ziemi posiadali wójt i pleban, choć większość poza obszarem gruntów miejskich. Pierwszy z nich przejął dawne uposażenie sołtysa w Starej Wsi, czyli 2 łany, oraz 2 łany w Widzewie, a ponadto otrzymał jeszcze 1 łan pośród pól mieszczan. Do plebana należały 2 łany w Starej Wsi i 1 łan na obszarze miasta, dwa ogrody oraz trzy łąki. Prace polowe Łodzianie wykonywali sami, ze swoimi rodzinami i służbą domową. Mieli jednak określone powinności wobec właścicieli, czyli biskupów z Włocławka. Po upływie lat wolnizny, czyli od 1430 r., łodzianie mieli płacić z każdego łanu po 8 groszy, z domu lub ogrodu – po 2 grosze, a ponadto wnosili daninę w postaci dwóch kapłonów z łanu. Piwowarzy i rzemieślnicy płacili rocznie po 12 groszy i tyle samo rzeźnicy, którzy dawali jeszcze po kamieniu łoju (ok. 14 kg). Piwowarzy

natomiast przekazywali od każdego waru po półarczyka słoju.

Rzemiosło w powijkach

Najstarsza wzmianka o rzemiośle łódzkim znajduje się w dokumencie z 1414 r., który wymienia krawców, szewców, piekarzy, rzeźników, kowali i innych, choć należy zaznaczyć, iż jest to akt, mówiący o opłatach, które będą pobierane, co nie świadczy, by wszyscy rzemieślnicy byli tutaj reprezentowani. W XVI w. księgi miejskie i inwentarze dóbr biskupich wymieniają najczęściej szewców, następnie rzeźników, kowali i krawców. Do tego doszli przedstawiciele nowych specjalności, przede wszystkim kołodzieje, rzadziej cieśle, jednorazowo są wspomniani bednarz i kuśnierz, choć większość rzemieślników zajmowała się gospodarką rolną. W XVI w. ich liczba we wszystkich specjalnościach wahała się w Łodzi w granicach

20 osób. Było to za mało, aby tworzyć cechy, ale łodzianie mogli należeć do tych, które istniały w większych miastach. Mieszkańcy sami piekli chleb, ale osobną grupę stanowili młynarze, których było w dobrach łódzkich w XV i XVI w. pięciu lub sześciu, obsługujących młyny, leżące także poza terytorium miejskim. Na obszarze Łodzi istniały trzy młyny, z których tylko jeden pracował ciągle, mianowicie Grobelny, w rejonie stawu na Łódce, niedaleko rynku.

Kolorowe jarmarki

W dobie feudalnej raczej skromnie przedstawiał się łódzki handel. Do końca XVI w. wśród łódzkich mieszczan nie spotykamy kupców i kramarzy. Rzemieślnicy sami sprzedawali swoje wyroby, a większość transakcji odbywała się podczas targów i jarmarków, na które przybywali nie tylko okoliczni chłopi i szlachta, lecz również sprzedający swoje towary z innych ośrodków. Oprócz wytworów rze-

miosła w obrotach handlowych ważną pozycję stanowiły oczywiście produkty gospodarstw rolno-hodowlanych. Dla rozwoju handlu Łodzi znaczenie miał przywilej Władysława Jagiełły z 1423 r. Król pozwolił wtedy na odbywanie targów co środę i dwóch jarmarków w roku: nazajutrz po Bożym Ciele i nazajutrz po Wniebowzięciu NMP (16 sierpnia). Terminy jarmarków i targów łódzkich były parokrotnie zmieniane. Według przywileju z 1433 r. targi zostały wyznaczone na soboty, a jarmarki miały się odbywać dwa razy w roku, po 4 dni, w terminach, które będą odpowiadały łodzianom, byleby nie powodowały one szkody dla sąsiednich miast. Przywilej Jana Olbrachta z 1496 r. wyznaczał targi na wtorki, jarmarki na Narodzenie NMP (8 września) i św. Wojciecha (23 kwietnia). Ostatecznie dawne terminy jarmarków okazały się najbardziej korzystne.

agr



FOTO: FREEPIK, WIKIPEDIA

JAK SIĘ USTRZEĆ PRZED ZAWAŁEM SERCA?

W Polsce co roku zawał dotyka co najmniej kilkadziesiąt tysięcy ludzi – co 10. przypadek dotyczy osoby przed 45. rokiem życia. Sprawdź, jakie są przyczyny, czynniki ryzyka i objawy zawału serca oraz jak mu zapobiegać.

Najczęstszą przyczyną zawału serca (czyli martwicy mięśnia sercowego) jest choroba wieńcowa,

przyczyniająca się do niedostatecznego ukrwienia, a tym samym zbyt małego zaopatrzenia serca w tlen. Jest ono spowodowane znacznym zwężeniem, a niekiedy nawet zamknięciem światła jednej z tętnic wieńcowych. Do przewężenia lub blokady naczyń miażdżycowe, które odkładają się na wewnętrznej ścianie tętnicy. Zawał, choć rzadziej, mogą powodować choroby, takie jak: arytmia, nadciśnienie tętnicze, niedociśnienie tętnicze, niedokrwistość, a także nagły skurcz tętnicy wieńcowej, np. z powodu silnego stresu.

Objawy

Do najbardziej charakterystycznych objawów zawału serca należą:

- silny ból w klatce piersiowej lub pod lewym łukiem żebrowym (trwa ponad 15 minut, nasila się z czasem, często promieniuje do ręki lub żuchwy),
- ucisk w klatce piersiowej,
- pieczenie za mostkiem,
- duszność,
- wzmożona potliwość (zimne poty),
- bladeść skóry,
- uczucie lęku i atak paniki,
- kołatanie serca,
- nudności i wymioty,
- wzrost temperatury ciała.

Zawałowi serca mogą towarzyszyć także utrata przytomności i zatrzymanie akcji serca. W przypadku zaobserwowania objawu/ów zawału serca pierwszą czynnością powinno być wezwanie pogotowia ratunkowego (numer 112). Dyspozytorowi należy podać informacje dotyczące miejsca zdarzenia i stanu chorego. Osobę dotkniętą zawałem należy ułożyć w pozycji półsiedzącej – z oparciem pleców. Dodatkowo warto rozluźnić ubranie i zapewnić dostęp świeżego powietrza, np. otworzyć okno.

Czynniki ryzyka

Ryzyko zawału serca zwiększają uwarunkowania genetyczne i płeć męska, ale też czynniki, na które mamy wpływ, np.:

- hiperlipidemia (czyli zwiększone stężenie m.in. cholesterolu we krwi),
- nadciśnienie tętnicze,
- palenie papierosów,
- cukrzyca,
- niewłaściwa dieta i otyłość,
- niska aktywność fizyczna,
- zwiększona krzepliwość krwi.

Czynniki ryzyka

Zawał serca to stan, na który pracujemy przez długie lata. Nigdy jednak nie jest za późno, aby podjąć działania mogące zmniejszyć ryzyko jego rozwoju. Profilaktyka zawału serca to przede wszystkim zdrowy tryb życia, jak również regularne wykonywanie badań i leczenie ewentualnych chorób zwiększających ryzyko jego wystąpienia. Do zdrowych nawyków, które mogą uchronić przed tym schorzeniem, należą:

- prowadzenie aktywnego trybu życia – przynajmniej 3–4 razy w tygodniu należy przeznaczyć 40 minut na pływanie, nordic walking, jeżdżenie na rowerze lub marsz;
- zdrowe odżywianie – należy wybierać żywność o niskiej zawartości tłuszczów nasyconych, tłuszczów trans i sodu. W ramach zdrowej dla serca diety zaleca się spożywanie dużej ilości owoców i warzyw, pełnoziarnistych produktów bogatych w błonnik, dużej ilości ryb, orzechów i nasion. Należy zrezygnować ze słodzonych napojów i czerwonego mięsa. Najlepiej stosować dietę zbliżoną do diety śródziemnomorskiej;
- w przypadku palaczy – rzucenie palenia;
- utrzymywanie prawidłowej masy ciała.

W profilaktyce zawału serca istotne jest ponadto regularne badanie poziomu cholesterolu. W przypadku jego podwyższenia należy skonsultować się z lekarzem, który wdroży odpowiednie leczenie. Kontrolować trzeba też ciśnienie tętnicze – jeżeli odbiega od normy, bezwzględnie należy udać się do lekarza.

Alup

SZTUKI WALKI

SUPER POMYSŁ NA ZAJĘCIA SPORTOWE

W obecnych czasach mamy wyjątkowo dużo możliwości wyboru zajęć sportowych dla dzieci. Jedną z ciekawszych opcji jest na pewno nauka sztuk walki, które mają pozytywny wpływ zarówno na rozwój fizyczny, jak i psychospołeczny dzieci.

Sztuki walki – dla kogo?

Wydawać by się mogło, że jest to sport dla starszych dzieci. Nic bardziej mylnego. Na zajęcia mogą przychodzić nawet przedszkolaki. Warto wiedzieć, że na samym początku dzieci nie uczą się chwytów czy ciosów. Ćwiczenia mają raczej charakter ogólnorozwojowy, jednak z czasem uczestnicy coraz bardziej zgłębiają tajniki wybranej dyscypliny.

Zalety sztuk walki

Głównym celem sztuk walki jest samoobrona. Oznacza to, że konfrontacja z przeciwnikiem uważana jest za ostateczne rozwiązanie i należy zrobić wszystko, żeby doszło do pokojowego rozwiązania konfliktu. Dzieci uczą się, jak odeprzeć atak, jednocześnie poprawiają wydolność i sprawność fizyczną. Duży nacisk kładzie się również na naukę technik upadania, które mogą być wykorzystane w życiu dziecka w wielu codziennych sytuacjach. Ale to nie wszystko. Podczas treningów dzieci ćwiczą panowanie nad emocjami, radzenie sobie ze strachem oraz dyscyplinę. Mają też szansę rozładować nadmiar energii, z którym często nie potrafią sobie poradzić.

Co za różnica?

Dla osoby niewtajemniczonej różnice między sztukami walki mogą być niezauważalne, dlatego przed zapisaniem

dziecka na zajęcia warto dowiedzieć się na ich temat nieco więcej.

Aikido

To nie tylko sztuka walki, ale również styl życia, którego celem jest osiągnięcie harmonii ducha i ciała. Głównym założeniem jest opanowanie przeciwnika tak, żeby nie wyrządzić mu krzywdy. Walka jest tu ostatecznością, a celem treningów jest opanowanie uników i bloków, które pomagają unieszkodliwić atakującego. Na zajęcia mogą chodzić nawet trzylatki. Na początku wykonują one ćwiczenia z elementami aikido, które poprawiają sprawność i koordynację ruchową. Dużą uwagę zwraca się na pracę w grupie, co pozytywnie wpływa na rozwój społeczny dzieci. Dodatkowo treningi poprawiają kondycję młodego organizmu, ale też pomagają korygować wady postawy i płaskostopie.

Zajęcia dla dzieci prowadzone są m.in. w Aikido Kobayashi Łódź (ul. Lipowa 49), Hanami Dojo Aikido Łódź (al. Piłsudskiego 141, dawna Wifama) oraz Fudoshin Aikido (ul. Rajdowa 18).

Judo

To sport dla cierpliwych i wytrwałych. Judo bywa polecane przez lekarzy i fizjoterapeutów dla dzieci, które mają wady postawy i problemy z motoryką. Wpływa bowiem na ogólny rozwój motoryczny, wzmacnia

mięśnie okoliczkieletowe, poprawia równowagę. Ponadto uczy, jak zachować się w przypadku kontaktu z kimś agresywnym. Co ciekawe, bardzo ważna jest tu odpowiedzialność zarówno za siebie, jak i zdrowie przeciwnika. Szacunek dla tego ostatniego ma bardzo duże znaczenie w filozofii tej sztuki walki. Pierwsze treningi judo to nauka ukłonów, prawidłowego wykonywania ćwiczeń gimnastycznych czy pozycji wyjściowych do walki w parterze i stojce. Wraz z postępami uczniów do treningów wprowadzane są kolejne elementy. Na zajęcia można zapisać dzieci w wielu miejscach w Łodzi, są to m.in. Szkoła Mistrzów Kokoro z główną siedzibą przy ul. Krochmalnej 15 oraz zajęciami w szkołach podstawowych na terenie Widzewa, Górnej i Polesia; Klub Sztuki Walki SHARK przy al. Piłsudskiego (135 h), KS „Gwardia” z siedzibą przy al. Kościuszki 73/75 oraz zajęciami w kilku łódzkich szkołach i przedszkolach. Więcej miejsc można znaleźć na stronie Okręgowego Związku Judo w Łodzi, a także w popularnych klubach sportowych.

Karate

Dyscyplina ta odrzuca wszelkie rekwyzyty. Liczy się w niej nie siła, a technika. Podczas przechodzenia do ataku i obrony aktywowane są



ręce i nogi, a walka toczy się w dystansie. Ze względu na brak bezpośredniego kontaktu z przeciwnikiem karate jest uznawane za aktywność bezpieczną dla dzieci. W czasie treningów dziecko uczy się dyscypliny i podporządkowania, ale również... wyobraźni przestrzennej. Trener w tym sporcie cieszy się wielkim autorytetem. Reguły, które ustala, są sztywne i dotyczą każdego ucznia. Jednocześnie dzieci chętnie korzystają z jego wiedzy i doświadczenia. Treningi karate dla dzieci odbywają się m.in. w Klubie Karate Shodan (ul. Wólczańska 55/59), w Łódzkim Klubie Oyama Karate NEKO (szkoły podstawowe w dzielnicach Górna, Widzew, Śródmieście) w DOJO United Łódź (Ciołkowskiego 5B). a.pe

PROJEKTOWANIE PARTYCYPACYJNE

JAK TO DZIAŁA?

W środę, 6 marca, o godz. 17:00 mieszkańcy i mieszkańki osiedla Teofilów-Wielkopolska będą mogli sprawdzić się w roli projektantów – wspólnie z przedstawicielami Wydziału Edukacji oraz Biura Aktywności Miejskiej Urzędu Miasta Łodzi zaplanują remont dziedzińca i ogrodu przy Szkole Podstawowej nr 56 (ul. Turoszowska 10). To pierwsze z serii spotkań, poświęconych partycypacyjnemu projektowaniu zadań z X edycji Łódzkiego Budżetu Obywatelskiego.

Każdy może złożyć swój projekt do Łódzkiego Budżetu Obywatelskiego. Nowe ławki, nasadzenia, remonty – to, co mieści się w kwotach przeznaczonych na ŁBO, jest zgodne z prawem i da się wykonać w ciągu roku, może być w kolejnym roku realizowane. Oczywiście, tylko jeżeli łodzianie wybiorą dane zadanie w głosowaniu.

Od pomysłu do projektu

Projekt jednak projektowi nierówny – by zrealizować pomysły łodzian, przedstawiciele UMŁ muszą przygotować konkretne plany, rozwiązania i wytyczne, by faktyczna realizacja pomysłu odpowiadała potrzebom mieszkańców. Jak to zrobić? Najlepiej zaprosić ekspertów i ekspertki. Tym właśnie jest projektowanie partycypacyjne: włączeniem mieszkańców i mieszkank – lokalnych ekspertów – w proces tworzenia rozwiązań na bazie ich pomysłów i potrzeb.

ProjektujeMY!

„Na dziedzińcu i w ogrodzie uczymy się o przyrodzie – remont dziedzińca przy Szkole Podsta-

wowej nr 56” to projekt, na którego realizację głosowało ponad 14 tys. łodzianek i łodzian! To 14 tys. różnych wyobrażeń i marzeń. Jak będzie wyglądał dziedzińiec i ogród? Kto będzie z niego korzystać? Czy każdy będzie mógł z dumą powiedzieć, że to dzięki niemu zaszła zmiana? Celem planowanego spotkania jest przekucie tych wyobrażeń w konkretne wytyczne – znalezienie takich rozwiązań, które uczynią przestrzeń dostępną dla różnych grup społecznych, spełniającą oczekiwania zarówno młodzieży, osób z niepełnosprawnościami, jak i seniorów. Dlatego warto wziąć udział – każda perspektywa się liczy!

Projektuj!

„Projektowanie” brzmi dumnie, trochę skomplikowanie, jednak to nic trudnego – w swojej partycypacyjnej odsłonie nie wymaga technicznej wiedzy, narzędzi i analiz. Wszystko, czego potrzeba, to własne, indywidualne potrzeby i oczekiwania. W trakcie spotkania lider albo liderka oraz osoby odpowiedzialne za realizację projektu przedstawia swoją wizję i koncepcję. Rolą mieszkańców i mieszkank będzie natomiast wskazanie elementów brakujących – rozwiązań, które uczynią przestrzeń w sam raz także dla nich. To jedna z koronnych zasad Łódzkiego Budżetu Obywatelskiego

– ogólnodostępność. Jeżeli ogród ma być wspólny, czyż nie warto dorzucić do niego własnego kamyczka?

Partycypacja na końcu świata?

Turoszowska nie jest centralną ulicą Łodzi, dlatego zapewne nie wszyscy zainteresowani współtworzeniem miasta będą mieli potrzebę i ochotę, by ją odwiedzić. Nie szkodzi – to pierwsze w tym roku

spotkanie z całej serii! Listę najbliższych spotkań i projektów zamieszczamy poniżej. Dodatkowe informacje na temat budżetu obywatelskiego i przygotowania projektów do niego można otrzymać w Fabryce Aktywności Miejskiej przy ul. Tuwima 10, w Oddziale Obywatelskiego i Inicjatywy Lokalnej, pod numerem tel. (42) 638 56 24 i na stronie internetowej ŁBO (link poniżej).

DJH

INFO

Więcej informacji:



TERMINY KOLEJNYCH SPOTKAŃ:

- 6 marca, godz. 17:00: projekt L014 – „Na dziedzińcu i w ogrodzie uczymy się o przyrodzie – remont dziedzińca przy Szkole Podstawowej nr 56”
- 7 marca, godz. 17:00: projekt B124RA – „Zieloniec na Świtezianki”
- 7 marca, godz. 17:00: projekt B146RA – „RADO-DOGS Zielony Zakątek – VI edycja”
- 9 marca, godz. 17:00: projekt L010 – „Strefa21 – boisko wielofunkcyjne i skwer wypoczynkowy przy ul. Kopernika 2”
- 16 marca, godz. 17:00: projekt S019WS – „Park Staszica odNowa – ogród w centrum Łodzi. Spa dla drzew”

NARODOWE CENTRUM KULTURY FILMOWEJ SZYKUJE SIĘ DO OTWARCIA

WROTA DO ŚWIATA FILMU



Wizualizacje wnętrza NCKF

Pod koniec 2023 r. planowane jest otwarcie powstającego w kompleksie łódzkiej EC1 Narodowego Centrum Kultury Filmowej. W pierwszej kolejności udostępniono zwiedzającym dwie wystawy stałe i bogate zaplecze edukacyjne. O ile przestrzeń, którą zajmie ekspozycja „Materia Kina”, jest jeszcze placem budowy, można już podejrzeć wnętrza „Kina Polonia” – jednej z głównych ścieżek edukacyjnych powstającej placówki.

Choć z zewnątrz tego nie widać, NCKF zajmie większość kubatury wschodniego budynku EC1 – część parteru oraz poziomy od II do IV. Ołbrzymie hale, które kryły się za ścianami zewnętrznymi, podzielono wewnętrznymi stropami, a na wydzielonych w ten sposób piętrach powstają nie tylko sale wystawiennicze, ale także kino z trzema salami przeznaczonymi na

projekcje, akademie filmowe, festiwale i spotkania z ludźmi filmu.

Historia polskiego kina

Strefą powitalną NCKF będzie przestronne foyer z wejściem od strony dawnej ul. Hasa (w sąsiedztwie Hali Maszyn), a obecnie woonerfu pomiędzy ul. Kilińskiego a al. Rodziny Scheiblerów. W wysokim pomieszczeniu znajdą się kasy biletowe, sklep i kawiarnia. Stąd zwiedzający będą wyruszać na wyprawy w świat kina. Wystawę „Kino Polonia” będzie się zwiedzać, schodząc z poziomu IV na II. Rozwijająca się chronologicznie pełna rozmachu opowieść o historii kultury filmowej na ziemiach polskich. Zilustrują ją oryginalne rekwizyty, kostiumy, elementy dekoracji, sprzęt techniczny i dokumenty, a także plakaty, neony filmowe, bilety

i czasopisma. Zwiedzający poznają historię filmu, arcydzieła i wybitnych twórców – reżyserów, aktorów, operatorów, producentów czy kompozytorów, a także dotychczas marginalizowane zjawiska, takie jak kino jidysz lat 30., kina objazdowe, cenzura w kinie, ewolucja systemu produkcji filmowej. – Znając scenariusz tej ekspozycji, mieliśmy 7 lat na zebranie eksponatów. Udało nam się pozyskać unikatowe przedmioty, np. replikę biopleografu Kazimierza Prószyńskiego, protoplastę późniejszych kamer, nagrody filmowe Janusza Morgensterna, pamiątki po Jerzym Kawalerowiczu lub kostiumy z tak głośnych filmów, jak: „Potop”, „Lalka”, „Krzyżacy” czy „Rę-

kopis znaleziony w Saragossie”, które będą ozdobą sekcji kostiumologii. Planujemy osobne ekspozycje dla przedstawicieli najróżniejszych filmowych zawodów – od wybitnych aktorów i reżyserów po operatorów. Nie zabraknie też łódzkich odniesień – do „Ziemi obiecanej” i nieistniejących już kin – mówi Piotr Kulesza z Działu Wystaw i Zasobów NCKF.

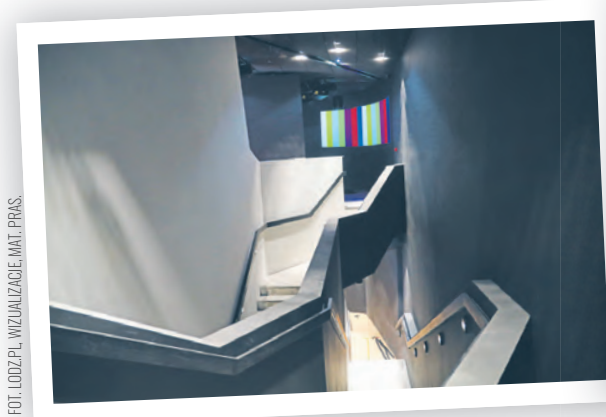
Sale wystawiennicze tej części centrum są już na etapie wykończeniowym. W oczy rzuca się czarno-biała kolorystyka wnętrza (czerni i biel będąca odniesieniem do ekranu), testowe obrazy wyświetlane na ekranach monitorów i rzutowane projektorami na ścianach i membranach, dzielących pomieszczenia na mniejsze sekcje. Pierwsze eks-

ponaty pojawią się we wnętrzach za ok. 2 miesiące.

Kombinat filmowy

Równoległe z wystawą „Kino Polonia” udostępniona zostanie ścieżka edukacyjna „Materia kina”, poświęcona kolejnym fazom realizacji produkcji filmów. Planowana jest także trzecia wystawa stała pt. „Mechaniczne oko”, mająca opowiadać o historii kinematografii i rozwoju technik filmowych. Ścieżki dydaktyczne uzupełnią pomieszczenia wystaw czasowych oraz szereg w pełni wyposażonych sal warsztatowych z halą zdjęciową i studiami: telewizyjnym, dźwiękowym, efektów specjalnych. W budynku znajduje się restauracja i wiele przestrzeni do twórczych spotkań i rozmów.

(pj)



Stronę przygotowała redakcja najpopularniejszej w Polsce serii Krzyżówek z Koroną



Sieć rybacka	5	Wyspa z laguną	11	Słynny malarz renesansu	Postać z "Pana Tadeusza"	Obok Tajlandii	7	Klub A. Milika	Lionel, piłkarz	Marka AGD	"... Force One", film	Zdumienie plus zachwyty	Jusis z estrady	Kierunek z góry w dół
Pomocne w plywaniu	10	Ozdoba z dziurek	6	Model Poloneza	Deszczu lub na twarz	Turecki żandarm	9	Wielki obiekt sportowy	Mieszkanca stolicy Senegalu	Ozdobna fałda u zasłony	8	Zawiadomienie z poczty	4	Mirosław, zagrał w filmie "Reich"
Karuzela wydarzeń				Piaf, piosenkarka	Lyne, reżyser			Łuk nad okiem	Sztuka Słowackiego				16	
Stary kozioł		Klubowa gra		Pled, derka	21	Świadcstwo niewinności	15		Tytuł senatora w Anglii	Strażacy ochotnicy w remizie		Oznaka postępującej choroby	18	Turner od CNN
Odmiana dyni			20			Odpad z heblowania		Druki z łatką "tabu"					14	
				Obok Europy			Odpoczynek po pracy				Widlowy w fabryce		2	
Karty do wróżb		Państwo Środka	12			Rodzaj rewii	13		Dawne porwanie panny			Halama, dawna tancerka		

Rozwiązaniem jest przysłowie.

1	2	3	4	5	6	7	8	9	10	11	12	13	14	15	16	17	18	19	20	21
---	---	---	---	---	---	---	---	---	----	----	----	----	----	----	----	----	----	----	----	----

Lęk, niepokój	2	Bicz z krótką rękojścią	4	Zaleta	...-Benz	Masy w makutrze lub komuś nosa	Robotnicy rzeczni w dawnej Rosji	Korytarz pod rzędem kolumn	Zagrywka tenisowa	Przypadek	3	Sieć sklepów z materiałami budowlanymi	Leży na wschód od Uralu	
Imię Lincolna, prezydenta USA		Psie imię		"Król..." Szekspira	Zejszcie z konia		Część mikroskopu	Matka Zeusa	Trzeźwa ocena rzeczywistości	Na czele Kozaków	16	Maiden, kapela rockowa	Stolica Lesotho	Górna lub dolna część ust
		... pracz, zwierzę				Miasto jak piwo	7		Świadcstwo jakości		8			
Henryk, piłkarz i trener		Ryba z mulistych wód	13	Salonowy taniec figurowy		Płyta Brat-hanków		Koń w zaprzęgu czterokonnym	Córka Mahometa	Pięćksiąg Mojżesza	1			Dzielo rąk lub myśli
								Domino lub brydż	Figiel					
								Błękitne nad nami	Gospodarz dożynek	Zręczny ruch				5
Postać z "Psów"						Załącznik do umowy	11		Zespół gwiazd sportu					
Telefon marki Apple	15	Laska w ręku pątnika					Rosyjska Katarzyna			Przyroda	6			17

Rozwiązaniem jest tytuł bajki Ignacego Krasickiego.

1	2	3	4	5	6	7	8	9	10	11	12	13	14	15	16	17
---	---	---	---	---	---	---	---	---	----	----	----	----	----	----	----	----



„Krzyżówki z Koroną”
-DOSKONAŁE O KAŻDEJ PORZE ROKU



KORONA



SUDOKU ŁATWE

9		8				4		1
	6		1		3		5	
			7	4	9			
		2	5		4	6		
		5				2		
	4	3			8	7		
			8	2	6			
	7		4		1		2	
8		6				1		3

SUDOKU ŚREDNIE

	1	8	5					
	2		4				1	7
					8			9
		1	3		9		8	4
7	9		8		4	3		
8			9					
9	4				6		7	
					2	6	9	

Sudoku przygotowała redakcja najpopularniejszej w Polsce serii Krzyżówek z Koroną



OGŁOSZENIA MIEJSKIE



PREZYDENT MIASTA ŁÓDZI

informuje, że w dniach **od 1 marca 2023 r. do dnia 21 marca 2023 r.** na tablicy ogłoszeń w siedzibie Urzędu Miasta Łodzi przy ul. Piotrkowskiej 104 wywieszane będą wykazy nieruchomości położonych w Łodzi przy:

- **al. Generała Zygmunta Waltera-Janke bez numeru** (działka nr 25/32 w obrębie P-36) o powierzchni 8 m²,
- **al. Generała Zygmunta Waltera-Janke bez numeru** (działka nr 25/36 w obrębie P-36) o powierzchni 739 m²,
- **ul. Bratysławskiej 58/58A** (działka nr 27/43 w obrębie P-36) o powierzchni 1512 m²,
- **ul. Bratysławskiej bez numeru** (działka nr 27/34 w obrębie P-36) o powierzchni 679 m²,
- **ul. Bratysławskiej bez numeru** (działka nr 25/39 w obrębie P-36) o powierzchni 126 m²,
- **ul. Bratysławskiej bez numeru** (działka nr 27/30 w obrębie P-36) o powierzchni 1002 m²,
- **działki nr 25/34 i 26/15** w obrębie P-36 o łącznej powierzchni 235 m²,
- **ul. Alojzego Felińskiego 9** (część działki nr 212/104 w obrębie G-17) o powierzchni 50 m²,
- **ul. Projektowanej bez numeru** (część działki nr 311/23 i część działki nr 311/24 w obrębie G-4) o łącznej powierzchni 3220 m²,
- **ul. Czynnej bez numeru** (działka nr 658/3, działka nr 659/1, działka nr 659/2, działka nr 658/1 i działka nr 657 w obrębie G-27) o łącznej powierzchni 1208 m²,

przeznaczonych do wydzierżawienia na okres do 3 lat, w drodze bezprzetargowej;

- **ul. Łaskowice bez numeru** (część działki nr 27/12 w obrębie G-53) o powierzchni 1015 m²,
- **ul. Łaskowice bez numeru** (część działki nr 768 w obrębie G-53) o powierzchni 24 395 m²,
- **ul. Łaskowice bez numeru** (część działki nr 27/9 w obrębie G-53) o powierzchni 5690 m²,

przeznaczonych do wydzierżawienia na okres 10 lat, w drodze przetargu nieograniczonego;

- **ul. Legionów 38** (część działki nr 112 w obrębie P-9) o powierzchni 47 m²,
- **ul. Pienistej bez numeru** (część działki nr 14/1 w obrębie P-33) o powierzchni 697,15 m²,

przeznaczonych do udostępnienia pod lokalizację infrastruktury przesyłowej na okres do 3 lat.



PREZYDENT MIASTA ŁÓDZI

informuje, że w dniach **od 1 marca 2023 r. do 22 marca 2023 r.** wywieszony będzie na tablicy ogłoszeń w siedzibie Urzędu Miasta Łodzi przy ul. Piotrkowskiej 104 oraz zamieszczony na stronie internetowej Urzędu Miasta Łodzi (www.uml.lodz.pl) wykaz stanowiący załącznik do zarządzenia Nr 363/2023 Prezydenta Miasta Łodzi z dnia 21 lutego 2023 r. w sprawie przeznaczenia do sprzedaży w drodze przetargu samodzielnych lokali mieszkalnych i samodzielnych lokali użytkowych usytuowanych w budynkach położonych w Łodzi, stanowiących własność Miasta Łodzi, wraz z udziałem w prawie własności gruntu oraz ogłoszenia ich wykazu.

ŁODZIANKI WALCZĄ O OBRONĘ MISTRZOWSKIEGO TYTUŁU

Zakończyła się zimowa przerwana w piłkarskich rozgrywkach Ekstraligi Kobiet. Tytułu najlepszej drużyny w kraju broni ekipa TME SMS Łódź, która po pierwszej rundzie sezonu 2022/2023 zajmowała trzecie miejsce w tabeli. Zespół prowadzony przez Marka Chojnackiego rozpoczął drugą część rozgrywek od wyjazdowego zwycięstwa 3:0 z drużyną AP Orlen Gdańsk.

Do rewanżów piłkarki z ul. Milionowej przygotowywały się m.in. na zgrupowaniu w Dzierżoniowie. Miejsce obozu nie było przypadkowe. Na liście spotkań sparingowych łódzka ekipa miała m.in. dwa zespoły ze stolicy Czech: Slavię i Spartę, czyli aktualnego mistrza i wice-mistrza naszych południowych sąsiadów. Możliwość gry z drużynami mającymi za sobą udane występy w Lidze Mistrzyń była na tyle atrakcyjna, że przy Milionowej rozważano możliwość wyjazdu na zgrupowanie do Czech. Okazało się jednak, że w terminie planowanych sparingów nie ma tam wolnych ośrodków, więc wybór padł na Dzierżoniów, z którego do Pragi jest zdecydowanie bliżej niż z Łodzi. Dodatkowym argumentem były doskonałe warunki do treningów. Podopieczne Chojnackiego miały do swojej dyspozycji nie tylko otwarte boisko ze sztuczną nawierzchnią, ale też m.in. płytkę pod balonem i basen.

Sparingi

Ostatecznie z dwóch wyjazdów do Pragi do skutku doszedł tylko jeden. W konfrontacji mistrzyń Czech z mistrzyniami Polski minimalnie lepsze okazały się te pierwsze. Slavia wygrała z TME SMS 3:2.

Kolejnym rywalem łodzianek miała być Sparta, która jednak w ostatniej chwili odwołała spotkanie. W ekspresowym tempie załatwiono więc zastępstwo i zamiast do Czech zespół udał się na Słowację, gdzie pokonał 6:1 Spartak Myjava. Warto dodać, że przed zgrupowaniem doszło do meczu z prowadzącym w ekstraligowych rozgrywkach GKS-em Katowice. To spotkanie zespół Chojnackiego wygrał 1:0. Bardziej od sparingowych wyników szkoleniowca ucieszyły jednak zmiany kadrowe, do których doszło w przerwie zimowej. Nie było ich wiele, lecz odbiły się szerokim echem w całym środowisku. Do drużyny dołączyła m.in. Gabriella Cuevas Reyes. To urodzona w Stanach Zjednoczonych reprezentantka Dominikany, która jesienią miała już okazję występować przed łódzką publicznością. Jako zawodniczka fińskiego KuPS Kuopio wygrała rozegrany na Stadionie Miejskim im. Władysława Króla turniej kwalifikacyjny Ligi Mistrzyń. Teraz ma być kluczową postacią defensywy mistrzyń Polski, które jesienią straciły 14 goli. W kadrze łódzkiej drużyny znalazła się również Katarzyna Konat. W sezonie mistrzowskim była podporą łódzkiej defensywy, a później wyjechała do włoskiego ASD Calcio Femminile Pomigliano. Jesienią odnowiła jej się jednak kontuzja stawu skokowego, więc zdecydowała się na powrót do Polski. W Gdańsku jeszcze nie wystąpiła, a głównym powodem takiej decyzji był fakt, że spotkanie rozgrywano na sztucznym boisku.

Wygrana na początek

Warunki do gry były bardzo trudne. Tuż przed meczem skończono usuwanie śniegu, który w niektórych miejscach pozostał na płycie. Doszedł do tego porywisty wiatr. Na początku mieliśmy problemy ze złapaniem właściwego rytmu, ale z każdą minutą było lepiej. Przed przerwą nie udało nam się otworzyć wyniku, ale zrobiliśmy to po godzinie gry i później już poszło. W ciągu 6 minut zdobyliśmy trzy gole i mogłem wykorzystać komplet zmian, dając odpocząć dziewczynom, które były ostatnio w kadrze – podsumował Chojnacki. Dwa gole w Gdańsku strzeliła Klaudia Jedlińska, a jedno trafienie dorzuciła Dominika Kopińska. Już w debiucie z bardzo dobrej strony zaprezentowała się też Cuevas, która nawet w tak trudnych warunkach nie bała się wyprowadzać piłki i brała na siebie odpowiedzialność za grę w obronie.

Po pierwszej wiosennej kolejce prowadzący w roz-

grywkach GKS ma 33 pkt i wyprzedza Górnika Łęczna (31) oraz TME SMS (30). W następnym meczu łodzianki na własnym stadionie zmierzą się z KKP Bydgoszcz (4 marca, godz. 12:00).

Ogromna strata

Teraz Łódzkie Wiewiory nie mają ani chwili na odpoczynek. Już w niedzielę, 19 lutego, zagrają ligowe spotkanie z #VolleyWrocław, a później zaczną przygotowania do ważnego i arcytrudnego starcia z Developresem Rzeszów. To zespół, który jest najpoważniejszym rywalem łodzianek w walce o mistrzostwo Polski. W pierwszej rundzie górą był ŁKS, który pokonał rzeszowianki u siebie 3:2. Tymczasem wszystko wskazuje na to, że kontuzja Klaudii Alagierskiej jest poważna. Może się zatem okazać, że ta kluczowa zawodniczka będzie pauzować nieco dłużej niż przez kilka najbliższych spotkań.

MD



WYWIAD Z KAZIMIERZEM MOSKALEM:

MYŚLIŁIMY O AWANSIE

Łódzki Klub Sportowy dobrze spisuje się w rundzie wiosennej. Siedem punktów na dziewięć możliwych i ostatnie okazałe zwycięstwo z Chrobrym Głogów dają nadzieję, że będzie tylko lepiej. Trener Rycerzy Wiosny, Kazimierz Moskał, wierzy, że taka gra przyniesie upragniony awans.

Łódź.pl: Wydaje się, że obecny ŁKS jest dojrzalszy niż ten, który zbudował Pan podczas pierwszego pobytu w Łodzi? Czy Pańska filozofia gry też się zmieniła?

Kazimierz Moskał: W tamtej drużynie było dużo piłkarzy, którzy robili awanse od trzeciej ligi, brakowało zawodników doświadczonych. Byli Kamil Juraszek czy Rafał Kujawa, dopiero później dołączali zawodnicy bardziej ograni na wyższym poziomie. Obecna drużyna personalnie jest mocniejsza. Inną sprawą jest to, że teraz również liga jest bardziej wymagająca. Jest dużo więcej uznanych firm i poziom jest wyższy. Co do mojej filozofii – nie uległa ona zmianie. Cały czas chcę grać ofensywnie. Oczywiście rozwinąłem się jako trener, wprowadzam nowe założenia taktyczne, ale baza wciąż jest ta sama.

Mam wrażenie, że w rundzie wiosennej gubicie koncentrację w drugich połowach. Z czego to wynika? W tych trzech meczach rozegraliśmy trzy różne drużynie połowy. Z Tychami faktycznie była ona słabsza, ale nie straciliśmy kontroli nad meczem. Nie było tam zbyt wielu sytuacji bramkowych, ale kontrola boiskowych wydarzeń była po naszej stronie. Ze Skrą Częstochowa faktycznie straciliśmy panowanie nad meczem. W spotkaniu z Chrobrym początek drugiej połowy był szalony. Dwie zupełnie przypadkowe sytuacje, dwa karne i nagle wynik robi się dla nas niebezpieczny.

Frekwencja na trybunach rośnie, formalnością jest przejęcie klubu przez nowego właściciela. To buduje dobrą atmosferę?

Mamy świetny stadion i chcemy go regularnie wypełniać. Staramy się grać ofensywnie, żeby nasza gra podobała się kibicom. W meczu z Chrobrym mimo trudnej pogody było sporo osób na trybunach i to cieszy. Ten zespół zasługuje na to, żeby być z nim i go wspierać.

Michał Mokrzycki zagrał już trzy mecze, za Milanem Spremo też już pierwsze minuty na boisku. Jak Pan ocenia ich występy?

Michał od razu stał się zawodnikiem wyjściowej „jede-

nastki”. Takiego zawodnika potrzebowaliśmy. Gra bardzo odpowiedzialna i to może się podobać. Milan w pierwszym meczu nie mógł zagrać z powodu czerwonej kartki, którą dostał w poprzednim klubie. Chcieliśmy też dać mu czas na wprowadzenie się do zespołu, żeby zobaczył jak funkcjonujemy, jakie są założenia taktyczne oraz czego będą oczekiwał od niego na boisku.

Wydaje się, że jak na razie wszystko idzie zgodnie z planem. A jak Pan ocenia ten początek 2023 r.?

Zdobyliśmy siedem punktów w trzech meczach – zdecydowanie jest to dobry wynik. Oczywiście są rzeczy, które możemy jeszcze poprawić, jednak najważniejsza jest nasza regularność.

Czy już nie boi się Pan słowa „awans”?

Chcemy być jak najwyżej i to się udaje. Już po rundzie jesiennej mówiłem, że będziemy na pierwszym miejscu i, mając przewagę nad drugim czy trzecim miejscem, trudno dalej się czarować i mówić, że walka o awans nas nie dotyczy. Będziemy robić wszystko, żeby dać radość kibicom. Ważne jest jednak to, żeby nie wybiegać za daleko w przyszłość, myśleć o każdym kolejnym meczu i grać jak najlepiej.

Dziękuję za rozmowę.

PB

ŁÓDZKA POGODYNKA

ŚRODA

5°C

Imieniny obchodzą:
Albin, Antoni,
Budziszaw, Eudoksja,
Feliks, Joanna

01.03



CZWARTEK

5°C

Imieniny obchodzą:
Helena, Radosław,
Agnieszka, Aniela,
Franciszek, Halszka

02.03



Rodzinne miasto

Pierwsza fabryka Karola Scheiblera, zwana „centralą”, stanęła przy Wodnym Rynku (pl. Zwycięstwa), ale to był ledwie początek. Przy posiadłach na Księżym Młynie działał już wcześniej spory zakład Ch. Wendischa, który przejął F.K. Moes, ale pożar przedzalni w lipcu 1863 r.,

TWÓRCY ŁÓDZI PRZEMYSŁOWEJ

a wkrótce potem śmierć właściciela, ostatecznie przyczyniły się do upadku firmy. Nieruchomość więc w 1865 r., za 52 tys. rubli, nabył Teodor Krusche, syn przemysłowca z Pabianic. Rozwinął on produkcję, ale kolejny pożar fabryki w 1870 r. zniweczył dalsze plany.

Jeszcze w tym samym roku spaloną fabrykę z maszyną parową, trzema kotłami grzewczymi i innymi urządzeniami, a także całą posiadłość Księżego i Wójtowskiego Młyna kupił za 40 tys. rubli Karol W. Scheibler i tam rozwijał swoje bawełniane imperium. agr



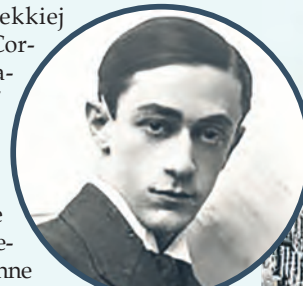
FABRYCZNY BASTION

JESZCZE DO ŚMIECHU...

1 marca 1914 r., kilka miesięcy przed wybuchem I wojny światowej, w Łodzi swoją działalność zainaugurował kabaret literacki **Bi-Ba-Bo**, z siedzibą w hotelu Savoy przy ówczesnej ul. Krótkiej. Półmilionowe miasto na początku XX w. potrzebowało masowej rozrywki. W 1914 r. było w Łodzi sześć teatrów spod znaku lekkiej muzy: „Aquarium”, „Corso”, „Ermitage”, „Urania”, „Colosseum” i „Scala”. Kabarety i rewie łódzkie z programem cyrkowo-taneczno-wokalnym nie miały dobrej prasy, ale recenzenci cenili np. gościnne występy warszawskiego kabaretu „Momus”, któremu przewodził znany konferansjer – Konrad Tom. Po upadku zespołu (pierwszy występ Bi-Ba-Bo odbył się w stolicy w 1913 r.) część jego twórców przeniosła się



Julian Tuwim



Konrad Tom

Hotel Savoy
w 1915 r.

KARTKA Z KALENDARZA

do Łodzi i skupiła się wokół tygodnika „Śmiech”, związanego z „Nową Gazetą Łódzką”. Próbą założenia w Łodzi kabaretu literackiego stała się „Reduta śmiechu”, wystawiona 24 stycznia 1914 r. w sali hotelu Savoy, gdzie w marcu zainaugurował działalność kabaret „Bi-Ba-Bo” z Konradem Tomem na czele. Wystawiano satyryczne rewie o lokalnym zabarwieniu, np. „Geniusz Łodzi”, „Na falach Łódki” czy „Łodzianie w Berlinie”, a teksty pisał również młody Tuwim.

Występy przerwał niestety wybuch I wojny światowej, choć „Bi-Ba-Bo” był w Łodzi do 1916 r. Do tej tradycji nawiązuje działający pod tą nazwą kabaret muzyczny, tworzony przez seniorów, który w Domu Literatury świętował niedawno swoje 50-lecie. Łódzki hotel Savoy stoi zamknięty, ale w Warszawie na Nowym Świecie z powodzeniem działa elegancka restauracja „Bi Ba Bo” nawiązująca do klimatu lat 20. XX w. agr

KRYMINAŁKI ZNAD ŁÓDKI „GWARANT” I „OMEGA”

Pod tymi nazwami nie kryją się tym razem ksywki gangsterów, ale... modele łóżek, które w latach międzywojennych produkowała w Łodzi firma Wolf & Szwarcowski, a sprawa szła o kradzież patentów na te wyroby. W 1931 r. właściciel fabryki łóżek żelaznych pozwał do sądu swojego byłego pracownika, Dawida Lissa, o bezprawne podjęcie produkcji identycznego modelu łóżka o nazwie „Gwarant”, objętego ochroną Urzędu Patentowego w Warszawie. Powołany biegły stwierdził, że łóżka Lissa mają taką samą konstrukcję i funkcjonalności jak wyroby Szwarcowskiego. Mimo notarialnego wezwania były pracownik firmy nie zaniechał produkcji. Sąd stanął oczywiście po stronie pokrzywdzonego fabrykanta i zasądził rekompensatę 2500 zł za poniesione starty produkcyjne oraz drugie tyle za naruszenie praw paten-

towych „Gwaranta”. Gotta tuż wyroby i linię produkcyjną w firmie założonej przez Lissa opieczętowano. Musiał być wówczas spory popyt na łóżka żelazne, a produkcja Szwarcowskiego – dobrej jakości, bo niebawem okazało się, że kolejny pracownik jego firmy, Lejba Chytrański, ruszył z nielegalną produkcją ekskluzywnego modelu łóżka „Omega”, który był również zastrzeżony patentem. Odbył się kolejny proces, a sentencja wyroku była podobna – zasądzono odszkodowanie 5000 zł oraz pokrycie wysokich kosztów sądowych. Szwarcowski pozbył się nieuczciwej konkurencji i odzyskał trochę pieniędzy, a jego byli pracownicy, którzy wykorzystali nielegalnie wzory firmy, okazali się – jak mówimy nieraz – prawdziwymi leniami patentowanymi. agr

ŁÓDŹ.pl
DLA SENIORA | DLA RODZIN | DLA KOCHAJĄCYCH ŁÓDŹ

Kolejne wydanie w piątek
3 marca

ŁÓDZKIE GAWĘDY

POWSTANIE NOWEJ DZIELNICY

Okresem pewnej pomyślności w rozwoju Łodzi był przełom lat 30. i 40. XIX w., kiedy stawała się ona ważnym ośrodkiem włókienniczym w Królestwie Polskim, a liczba ludności wzrosła trzykrotnie – z ok. 5 tys. w 1830 r. do 15 tys. mieszkańców w połowie stulecia. W związku z tym władze, dążąc do zapewnienia prawidłowego rozwoju miasta, powiększyły w 1840 r. obszar Łodzi, tworząc tzw. Nową Dzielnicę. Dokonano tego kosztem lasu rządowego o powierzchni 467,5 ha, rosnącego po wschodniej stronie osady Łódka. Rozplanowanie Nowej Dziel-

nicy dostosowano ściśle do prostokątnego układu Nowego Miasta i Łódki. Znamienne jest, że nowych ulic nie poprowadzono równoległe do ul. Widzewskiej (dziś ul. Kilińskiego), od której rozpoczynała się dzielnica, lecz wytyczono je równoległe do ul. Piotrkowskiej. Taki przebieg otrzymały w regularnych odstępach ulice: Targowa, Wodna, Przędzalniana i Zagajnikowa (ul. Kopcińskiego), a także poprowadzone później: Wysoka, Juliusza (ul. Dowborczyków), Nowa i inne. Ulice równoleżnikowe wytyczono zaś w przedłużeniu przecznic ul. Piotrkowskiej: Dzielnej

(ul. Narutowicza), Przejazd (ul. Tuwima), Nawrot i Główniej. W efekcie zespolenia sieci ulic Nowej Dzielnicy z układem pozostałych dwóch członów Łodzi przemysłowej jedynym śladem dawnej, wschodniej granicy miasta jest dziś ul. Kilińskiego, która wylamuje się z układu prostokątnej szachownicy Śródmieścia. Najważniejszą arterią Nowej Dzielnicy była, zgodnie ze swą nazwą, ul. Główna. Na jej osi założono duży (5,6 ha) centralny plac, który ze względu na bliskość mokradeł nazywano Wodnym Rynkiem (pl. Zwycięstwa). agr



GALERIA ŁÓDZKICH
KAMIENIC
I DETALI

Środkowa część elewacji kamienicy
Jakuba i Ruchli Brauner przy al. Kościuszki 29,
zbudowanej w 1896 r. wg projektu Dawida Landego