

# ŁÓDŹ.pl

DLA SENIORA | DLA RODZIN | DLA KOCHAJĄCYCH ŁÓDŹ

**TWOJA HISTORIA**

strona 7

**FUNDACJA  
NIECHCIANE  
I ZAPOMNIANE**



## ŁÓDŹ NA MAJÓWKĘ

NAJCIEKAWSZE WYDARZENIA W DŁUGI WEEKEND,  
MIEJSCA DO GRILLOWANIA I PRZEWODNIK PO OKOLICY

strona 8-15

**AKTUALNOŚCI**

**PAWILON NOCNYCH  
ZWIERZĄT  
W ORIENTARIUM**

strona 3



**AKTUALNOŚCI**

**XI EDYCJA ŁÓDZKIEGO  
BUDŻETU  
OBYWATELSKIEGO**

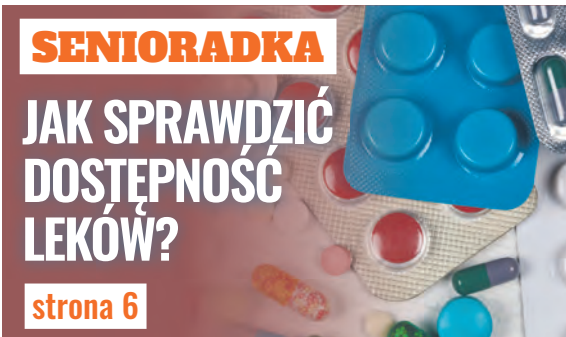
strona 3



**SENIORADKA**

**JAK SPRAWDZIĆ  
DOSTĘPNOŚĆ  
LEKÓW?**

strona 6



## KRZYŻÓWKĄ + SUDOKU

CHWILA RELAKSU  
DLA KAŻDEGO

strona 16-17

AUTOPROMOCJA

**TWOJA REKLAMA W ŁÓDŹ.PL**

**ZADZWOŃ: 722 006 791**



OGRÓD BOTANICZNY

# TYSIĄCE TULIPANÓW

W jubileuszowym roku 2023 w związku z 50-leciem działalności Ogródu Botanicznego zakwitnie ponad 50 tys. tulipanów! Główna część ekspozycyjna została zaprojektowana w kształcie liczby 600 – na 600. urodziny Łodzi!

Słynne tulipanowe pola to wiosną jedna z największych atrakcji w Łodzi,

przyciągająca jak magnes nie tylko mieszkańców naszego miasta, ale również turystów z całej Polski. Wystawy tulipanów odbywają się w Botaniku od 2008 r. Do tej pory zaprezentowano na nich łącznie aż 211 różnych odmian tych roślin.

**Ponad 50 tys. tulipanów**

W tym roku na specjalnie przygotowanej rabacie, zlokalizowanej w centralnej części ogrodu, nad największym stawem na terenie działu o nazwie Zieleń Parkowa, kwitnie 52 tys. tulipanów w 28 odmianach. Ponad 11 tys. cebul kwit-

nie również na terenie rabaty bylinowej położonej w środkowej części ogrodu, w przedogródku w Skansenie Roślinnym, na terenie Działu Systematyki i w Dziale Roślin Leczniczych.

FOT. ŁÓDŹ.PL

**INFO**

Dla wszystkich, którzy odwiedzą Ogród Botaniczny w poniedziałek, 1 maja, miasto przygotowało niespodziankę. O godz. 12:00 będzie można zrobić sobie urodzinowe zdjęcie z kolekcją tulipanów. Fotografia będzie wykonywana z drona, a zdjęcie będzie można pobrać ze strony [WWW.LODZ.PL](http://WWW.LODZ.PL)

# WIOSNA NA OFFIE



OFF Piotrkowska przygotowuje się do sezonu w plenerze. Już w ten weekend (28-30 kwietnia) dziedziniec dawnej fabryki Ramischa wypełnią ogródkowy gwar i muzyka.

W piątek wieczorem i w sobotę od południa o muzyczną oprawę początku majówki zadba DJ. Od strony ul. Piotrkowskiej staną food trucki, a przestrzeń przed słynną już górką zmieni się w miejską łąkę!

**Smakowitości w plenerze**

Swoje ogródkki otworzą m.in.

DOKI w nowej lokalizacji, przy zrewitalizowanej Wiggencji, a także Len i Bawelna, oferujące owoce morza. Drukarnia zaprosi na Festiwal Szparagów. Swoją pierwszy sezon ogródkowy na OFF-ie rozpoczyna meksykańska restauracja Companeros, dlatego na ten weekend opracowała specjalną kartę drinków. W Spółdzielni znajdziemy rozbudowany kącik dla najmłodszych, w którym maluchy będą mogły spędzać czas bez względu na to, na którą z propozycji OFF Piotrkowska zdecydować się ich rodzice.

**Otwarte pracownie**

Najbliższy weekend to również czas Otwartych Pracowni. W piątek i sobotę będzie można przekonać się, czym zajmują się twórcy działający w pracowniach na I piętrze budynku Saffron. Będzie okazja, żeby sprawdzić się m.in. w kaligrafii czy samodzielnej pracy z gliną, a także skorzystać z niższych cen. Otwarte Pracownie odwiedzać można w piątek w godz. 18:00-22:00 i w sobotę w godz. 12:00-20:00.

RedSc  
FOT. MAT.PRAS.



FOT. SCHRONISKO

# Doris psi ideał

Doris zamieszkała w schronisku 7 marca 2022 r. Miała wtedy zaledwie ok. 7 miesięcy. Niestety za nią pierwsza rocznica w schronisku. Czeka na swojego przyjaciela, może to właśnie Ty?

dogaduje się z psimi kolegami. Nie jest agresywna i nie wywołuje konfliktów. Po prostu psi ideał. Doris już dawno powinna zamienić schronisko na dom, a budę na kanapę. Zasługuje na najlepszy dom na świecie i na człowieka, przy którym będzie szczęśliwa. Może właśnie Ty jesteś jej człowiekiem? Może czeka na Ciebie?

RedSc

**INFO**

Osoby zainteresowane zabraniem Doris do swojego domu zapraszamy do kontaktu ze schroniskiem: [schronisko.biuro@o2.pl](mailto:schronisko.biuro@o2.pl)

**CIEMNA STRONA MIASTA**

## NA SYGNALE

# SPAŁ W OPARACH BENZYNY

Policjanci zatrzymali 41-latkę podejrzaną o liczne kradzieże paliwa z zaparkowanych samochodów. Wpadł po tym, jak świadek zainteresował się śpiącym w chevroletcie mężczyzną. Pojazd stał na jezdni przy ul. Maratońskiej. Na miejsce przyjechali funkcjonariusze, ku ich zdziwieniu po otwarciu drzwi od chevroleta zamiast spo-

dziewanej woni alkoholu poczuli intensywny zapach benzyny. Po przebadaniu okazało się, że 41-latek jest trzeźwy, ale podczas przesłuchania stróż prawa znalazł przy nim marihuanę. Za posiadanie narkotyków zatrzymany został przewieziony do retkińskiego komisariatu, którego śledczy przejęli sprawę. Analizując wcześniejsze zgłoszenia

o kradzieżach paliwa z zaparkowanych pojazdów, policjanci powiązali je ze znalezionymi w aucie zatrzymanego różnej wielkości pojemnikami i narzędziami, które mogły służyć do tego procederu. Zatrzymany za popełnione przestępstwa odpowie przed sądem. Grozi mu do 10 lat pozbawienia wolności. (pj)

**WAŻNE INFO**

## MAJÓWKOWE ZAKUPY

Przypominamy, że 1 i 3 maja sklepy będą nieczynne. Przedmajówkowe zakupy zrobimy natomiast w niedzielę – 30 kwietnia przypada ta handlowa. To ostatni moment na uzupełnienie zapasów!



FOT. FREEPIK



# Startuje BUDŻET OBYWATELSKI



**Przed nami XI edycja Łódzkiego Budżetu Obywatelskiego. W tym roku miasto oddaje do dyspozycji łodzian blisko 30 mln zł. Przyjmowanie wniosków z projektami rozpoczyna się już 8 maja.**

Formularze w wersji elektronicznej będzie można składać od północy, a w wersji papierowej – od godz. 8:00 w sześciu punktach obsługi mieszkańców: przy ul. Zachodniej 47, al. Poli-

techniki 32, ul. Krzemienieckiej 2B, al. Piłsudskiego 100, ul. Piotrkowskiej 110 oraz w siedzibie Biura Aktywności Miejskiej przy ul. Tuwima 10, w godzinach pracy Urzędu.

Będzie też możliwość przesłania wypełnionych formularzy drogą korespondencyjną na adres: Kancelaria Urzędu Miasta Łodzi, 90-926 Łódź, ul. Piotrkowska 104 (o ważności przesłanego projek-

tu decyduje data stempla pocztowego).

Formularze papierowe można składać do 15 maja do godz. 16:00, a elektroniczne – do 29 maja do północy.

## Zmiany w XI edycji ŁBO

– W dotychczasowych 10 edycjach budżetu obywatelskiego zostało zgłoszonych 9200 projektów, z czego mieszkańcy wybra-

li do realizacji 1948 zadań na kwotę blisko 330 mln zł (329 094 926,02 zł). Łodzianie co roku zgłaszają różne pomysły, od tzw. zadań miękkich, takich jak zajęcia sportowe czy organizacja kin plenerowych, po zadania inwestycyjne typu remont chodnika czy budowa drogi – mówi Katarzyna Dyzio, dyrektorka Biura Aktywności Miejskiej UMŁ. – Zachęcamy wszystkich łodzian

i wszystkie łodzianki do udziału w Łódzkim Budżecie Obywatelskim. Nad przebiegiem całego procesu czuwa Biuro Aktywności Miejskiej. Na każdym etapie jesteśmy do dyspozycji mieszkańców i mieszkank – pomożemy z formularzem, wyjaśnimy kolejne kroki. Zapraszamy do Fabryki Aktywności Miejskiej w godzinach pracy urzędu lub do kontaktu telefo-

nicznego. W XI edycji ŁBO wprowadzone są dwie istotne dla mieszkańców zmiany. Zadania dotyczące bibliotek, Stawów Jana, Stawów Stefańskiego i Młynka mają od tej edycji charakter ponadmiejscowy. Ograniczona została też możliwość głosowania na papierze, będzie ono możliwe tylko w Biurze Aktywności Miejskiej przy ul. Tuwima 10. **red**

## LOTNISKO W ŁÓDZI

# NAJLEPSZY WYNIK OD 10 LAT

**W pierwszym kwartale 2023 r. łódzkie lotnisko zanotowało najlepszy wynik od 10 lat. Liczba obsłużonych pasażerów wzrosła aż o 173% w stosunku do analogicznego okresu w 2022 r.**

W 2023 r. od stycznia do marca lotnisko w Łodzi obsłużyło 67 371 pasażerów. To o 42 717 więcej niż w 2022 r., czyli o 173%. Jest to też wzrost o prawie 37% w stosunku do ostatniego przedpandemicznego 2019 r. (50 tys. pasażerów).

## Skąd tak duży wzrost?

– Pod koniec 2022 r. nasze lotnisko zyskało cztery nowe połączenia: do Alicante, Brukseli Charleroi, Mediolanu Bergamo i Londynu Luton. Do słonecznego Alicante pasażerowie z Łodzi uciekali przed zimą, na wybrzeżu Costa Blanca jest wiele pól golfowych

i tras rowerowych, z których można korzystać przez cały rok. Wiele osób latało z Łodzi do Mediolanu Bergamo, a stamtąd jechało do ośrodków narciarskich w Alpach i Dolomitach – wlicza Robert Makowski, dyrektor handlowy Portu Lotniczego Łódź.

Na tak duży procentowy wzrost liczby obsłużonych pasażerów ma wpływ także słabszy początek 2022 r. Wówczas wciąż jeszcze szalała pandemia, a w lutym Rosja napadła na Ukrainę i Łódź straciła

regularne połączenie do Kijowa. Warto podkreślić jest jednak to, że aby znaleźć w historii łódzkiego lotniska lepszy wynik, trzeba się cofnąć aż do 2013 r. Wówczas liczba pasażerów była o 3 tys. wyższa niż w 2023 r.

**red**



FOT. ŁÓDŹ.PL

# EGIPSKIE CIEMNOŚCI I NIETOPERZE!

**Orientalium otwiera nowy pawilon. W wyremontowanym budynku będą mieszkały zwierzęta, które aktywne są głównie nocą.**

Każdy, kto wejdzie do Nocnego Świata, będzie musiał przez chwilę przyzwyczać wzrok do ciemności. W budynku ma panować niemal całkowity mrok.

## Nietoperze małe i duże

– Cały pawilon będzie miał odwróconą dobę – mówi Tomasz Józwiak, członek zarządu Orientalium Zoo Łódź. – Dzięki temu nasi goście będą mogli obserwować gatunki, które do tej pory nie były zbyt aktywne. Swój nowy dom znajdą tu m.in. nietoperze – rudawka nilowa i karolia okularowa. Będzie można dokładnie przyjrzeć się ich skrzydłom i zobaczyć, co tak naprawdę jedzą.

## Kitanki lisie, kanguroszcury i... leniwiec

W pawilonie zamieszkają nie tylko nietoperze, będzie można tu zobaczyć także pancerniki, jeżałki afrykańskie, kitanki lisie, kanguroszcury, ślepowrony czy galago. Na jednym z wybiegów zamieszkał również urodzony w Orientalium leniwiec! – Leniwiec jest aktywny głównie nocą. Dzięki temu, że część rodziny mieszka w pawilonie Wydry i Mrówkojady, a mło-

dy leniwiec zamieszkał w Nocnym Świecie, mamy szansę przyglądać się temu gatunkowi, kiedy jest najbardziej i najmniej aktywny – dodaje Józwiak.

## 1. urodziny Orientalium Zoo Łódź!

Nowy pawilon to nie jedyna atrakcja, na jaką mogą liczyć goście Orientalium. Przez 5 dni, od 29 kwietnia do 3 maja, na terenie ogrodu będzie można spotkać ogromne pluszowe maskotki, wziąć udział w animacjach czy malowaniu buziek. Więcej szczegółów na stronie 9.

**red**



FOT. ŁÓDŹ.PL

## INFO

W poprzednim numerze błędnie podaliśmy dni otwarcia EC1 w majówkę. W poniedziałek, 1 maja, będzie nieczynne.



## RAPORT Z BUDOWY

# Jak idą prace na Sienkiewicza 22?

**W Nowym Centrum Łodzi kolejna kamienica odzyska dawne piękno. Modernizacja nieruchomości przy ul. Sienkiewicza 22 to kolejny etap Rewitalizacji Obszarowej Centrum Łodzi. Prace trwają tam w trzech budynkach należących do posesji.**

- To kolejna miejska inwestycja przy ul. Sienkiewicza. Wcześniej odnowiono budynki pod numerami 18, 20, 56 i 79. W dawnej fabryce Wigencja przy ul. Sienkiewicza 75/77 działa już Teatr Pinokio. Na finiszu jest generalna przebudowa siedziby Komendy Miejskiej Policji. W tym roku do tego zestawu dołączy kompleks budynków pod numerem 22 - mówi Agnieszka Kowalewska-Wójcik, dyrektorka Zarządu Inwestycji Miejskich.

## Kamienica jak nowa

W budynku frontowym wykonywane są roboty przy stropach - rozbierane są stare i montowane nowe. W najbliższym czasie zostaną skute tynki na elewacji frontowej i w oficynie, rozpoczną się też roboty murowe i betonowanie posadzek. W pozostałych budynkach ekipy realizują prace konstrukcyjne dachów, płyt balkonowych i klatki schodowej. Później rozpocznie się kładzenie tynków i montaż stolarki okiennej. Cały czas remontowana jest również elewacja od strony sąsiedniej kamienicy przy ul. Sienkiewicza 24. Trwają przygotowania do wykonania płyt balkonowych i elewacji od strony oficyny. Na terenie należącym do posesji trwa montaż instalacji wodno-kanalizacyjnej i elektrycznej. W najbliż-

szym czasie rozpoczną się też prace przy konstrukcji studni na przyłączy kanalizacji deszczowej.

## Jak zmieni się budynek?

Budynek zmieni swoją dotychczasową funkcję mieszkalną na usługową. Na parterze powstanie świetlica - Centrum Aktywności Lokalnej. Podwórko będzie odnowione, wymieniona zostanie nawierzchnia, pojawią się miejsca postojowe dla rowerów, ławki, kosze na śmieci i zielone przestrzenie. Wzdłuż jednej ze ścian zasadzone zostaną rośliny pnące. W budynku powstanie 37 lokali biurowych, pięć lokali usługowych i Centrum Aktywności Lokalnej.

ML

FOT. ŁODZ.PL

## CIEKAWOSTKA

Budynek przy ul. Sienkiewicza 22 powstał przed 1890 r. Prawdopodobnie zbudowany został przez Dawida Friszmana. W 1890 r. kamienicę rozbudowano od frontu (o część z bramą) oraz dobudowano kondygnację mieszkalną i wysokie poddasze. W 1894 r. Dawid Friszman rozbudował prawą oficynę z przeznaczeniem na tkalnię. Kamienica w stanie prawie niezmiennym przetrwała do dziś, jednak w latach 40., ze względu na znaczne zniszczenie elewacji frontowej, pozbawiono ją balkonów i wykuszów oraz całkowicie zlikwidowano wystrój elewacji. Kilka lat przed wybuchem II wojny światowej teren nieruchomości został podzielony. Część działki bez zabudowy uzyskał Majer Rozenblat, a właścicielami pozostałej części z podstawowymi budynkami byli Izrael Fraiman z żoną, a po wojnie jego córki - Janina i Rachel Fraiman.



## KOMUNIKACJA MIEJSKA

## Więcej autobusów na majówkę

**W długi weekend majowy kursować będzie więcej autobusów dojeżdżających na Zdrowie i do Arturówka. Na pozostałych liniach obowiązywać będzie specjalny rozkład jazdy.**

Długi majowy weekend to o wiele mniejsze zapotrzebowanie na dojazdy do pracy, natomiast o wiele większe na dojazd do zielonych, rekreacyjnych części Łodzi.

Od soboty, 29 kwietnia, do środy, 3 maja, uruchomiona zostanie dodatkowa linia 80B, która połączy Zdrowie z centrum Łodzi i zapewni z niego dojazd do Orientarium.

W tym okresie co 20 minut kursować będzie li-

nia 85 która dojeżdża do Arturówka.

We wtorek, 2 maja, linia tramwajowa 6 oraz linie autobusowe 50AB, 51AB, 53 ABCDE, 54 ABCD, 56, 60ABCD, 71AB, 78, 82AB, 84AB, 91ABC,

92ABC, 94, 97AB, G2, Z41 i 43AB kursować będą według rozkładu z dni roboczych. Pozostałe linie autobusowe i tramwajowe kursować będą według sobotniego rozkładu jazdy.

red

## INFO

### JAKIE ROZKŁADY JAZDY OBOWIĄZUJĄ W POSZCZEGÓLNE DNI DŁUGIEGO WEEKENDU?

- 29 KWIECIEŃ - SOBOTNI ROZKŁAD JAZDY
- 30 KWIECIEŃ - ŚWIĄTECZNY (NIEDZIELA I ŚWIĘTA) ROZKŁAD JAZDY
- 1 MAJA - ŚWIĄTECZNY ROZKŁAD JAZDY
- 2 MAJA - SOBOTNI ROZKŁAD JAZDY (SZCZEGÓŁY W ARTYKULE)
- 3 MAJA - ŚWIĄTECZNY ROZKŁAD JAZDY
- 4 MAJA - ROZKŁAD JAZDY JAK W DNI ROBOCZE
- 5 MAJA - ROZKŁAD JAZDY JAK W DNI ROBOCZE
- 6 MAJA - SOBOTNI ROZKŁAD JAZDY
- 7 MAJA - ŚWIĄTECZNY ROZKŁAD JAZDY



FOT. ŁODZ.PL

## POWSTAJE CENTRUM INTERWENCJI KRYZYSOWEJ

**W rewitalizowanej kamienicy przy ul. Kilińskiego 36 powstaje Centrum Interwencji Kryzysowej. W jego wnętrzach znajdą się gabinety specjalistów oraz osiem pokoi gościnnych - każdy umeblowany, z aneksem kuchennym i łazienką - mogących pomieścić sumie 24 osoby.**

Placówka rozpocznie funkcjonowanie w 2024 r. Zajmie 400 mkw. powierzchni na parterze i trzech piętrach remontowanego obecnie budynku. - Łódzka rewitalizacja w 2023 r. to wielki finał ważnych dla miasta projektów - mówi Agnieszka Kowalewska-Wójcik, dyrektorka Zarządu Inwestycji Miejskich w Łodzi. - Adres Kilińskiego 36 również należy do tych miejsc. Kamienica zostanie odnowiona komplekso-

wo: od piwnic po dach, na nowo zagospodarowane zostanie też podwórce.

Centrum Interwencji Kryzysowej będzie specjalistycznym ośrodkiem oferującym mieszkańcom Łodzi znajdującym się w kryzysowych sytuacjach nieodpłatne, natychmiastowe i interdyscyplinarne wsparcie. Pomoc ta będzie świadczona całodobowo, przez 7 dni w tygodniu, także w weekendy i święta. Placówka będzie prowadzona przez wyłoniony w konkursie podmiot na zlecenie Miasta Łódź i pod nadzorem Miejskiego Ośrodka Pomocy Społecznej w Łodzi. Całkowity koszt rewitalizacji kamienicy przy ul. Kilińskiego 36, w tym powstania Centrum Interwencji Kryzysowej, to prawie 14 mln zł.

IZM



## PRZY SIENKIEWICZA

## POGOTOWIE PO REMONCIE



Wojewódzka Stacja Ratownictwa Medycznego doczekała się remontu. Zmieniona została nie tylko elewacja, ale też instalacja wodno-kanalizacyjna, która od lat sprawiała problemy w budynku. Ma być nie tylko wygodniej dla ratowników, ale również bardziej oszczędnie. Na dachu pogotowia pojawiły się panele fotowoltaiczne.

Budynek przy ul. Sienkiewicza od dawna prosił się o remont i w końcu się go doczekał. Najbardziej widoczną zmianą jest termomodernizacja pogotowia. Chodzi nie tylko o ocieplenie elewacji, ale także o wymianę okien czy zamontowanie paneli fotowoltaicznych na dachu. – Oprócz docieplenia elewacji, wymiany stolarki okiennej i instalacji centralnego ogrzewania termomodernizacja obejmowała także montaż na dachu budynku instalacji fotowoltaicznej o mocy 32 kilowatów. Mamy nadzieję, że pozwoli to w znaczący sposób ograniczyć koszty energii elektrycznej – mówi w rozmowie z PAP dyrektor łódzkiego pogotowia, Krzysztof Janecki.

**Nie tylko termomodernizacja**  
Remont był podzielony na etapy. Po termomodernizacji wymieniono też przyłącze kanalizacyjne, razem z całą instalacją, która była niemałym problemem. Co jakiś czas piwnice pogotowia były zalewane, ale teraz nie powinno być już tego problemu. Dodatkowo odnowiono też pomieszczenia przeznaczone dla zespołów ratowniczych. To pokoje socjalne, w których lekarze, ratownicy medyczni i kierownicy mogą odpocząć. Koszt remontu łódzkiego pogotowia to prawie 5,5 mln zł.

JB

## ILE ZAPŁACIMY?

FOTO: ENVATO ELEMENTS

## KAUCJA ZA PLASTIK

Szykują się spore zmiany w systemie kaucyjnym. Już niedługo będziemy musieli zapłacić kaucję nie tylko za szklane, wielorazowe butelki. Zapłacić trzeba będzie także za jednorazowe, plastikowe butelki PET, a nawet za puszki. Polska jest jednym z ostatnich krajów Unii Europejskiej, w których taki system jeszcze nie funkcjonuje.

Do tej pory kaucja była doliczana do napojów (najczęściej alkoholowych) w szklanych butelkach jednorazowych. Pieniądze były zwracane, kiedy opakowanie trafiało z powrotem do sklepu, ale nie każdy sklep

chce przyjmować butelki. Często ekspedientki żądają też dowodów jej zakupu w sklepie. Teraz ma się to zmienić. Sejm pracuje nad ustawą, która nałoży obowiązek naliczania kaucji także za popularne, jednorazowe butelki PET, a nawet za puszki. Na stronach rządowych pojawił się już projekt rozporządzenia, które będzie określać, jak wysoka ma być kaucja.

**Ile zapłacimy?**

Jak czytamy w dokumencie, za butelkę jednorazową o pojemności do 3 l, a także za każdą puszkę o po-

jemności do 1 l zapłacimy 50 gr. Podobna będzie cena szklanych, wielorazowych butelek. Co ważne, kiedy system kaucyjny wejdzie w życie, duże sklepy (powyżej 200 m<sup>2</sup>) będą miały obowiązek zwrócić nam kaucję za butelkę. Małe sklepy będą mogły przystąpić do programu dobrowolnie, ale i tak będą zmuszone doliczyć kaucję – informacja o jej wysokości ma znaleźć się na każdej butelce i będzie umieszczana przez producenta. System ma zacząć funkcjonować od stycznia 2025 r.

JB



FOTO: MAT. PRAS.

## KOLEJ DUŻYCH PRĘDKOŚCI

NOWE BUDYNKI  
NAD TUNELEM ŚREDNICOWYM

**Budowa drugiego tunelu pod Łodzią dla Kolei Dużych Prędkości oznacza nie tylko prace pod ziemią. Wzdłuż trasy, którą w przyszłości pojadą pociągi, powstaną także nowe budynki.**

Prace nad budową drugiego tunelu kolejowego pod Łodzią idą już pełną parą. Centralny Port Komunikacyjny, czyli spółka, która zajmuje się budową sieci KDP w Polsce, ogłosił pierwsze przetargi.

Tunel połączy dworzec Fabryczny z Retkinią. Dzięki niemu szybkie pociągi będą mogły z centrum miasta pojechać w kierunku Sieradza czy Wrocławia. Inaczej niż w przypadku tunelu dla kolei tradycyjnej, na trasie KDP

nie zaplanowano żadnych dodatkowych przystanków. To jednak nie oznacza, że tunel nie będzie widoczny na powierzchni. Przy jego budowie powstanie 11 tzw. obiektów szlakowych.

**11 budynków**

– Obiekty naziemne dla tunelu Kolei Dużych Prędkości (określane też jako obiekty szlakowe) to klatki schodowe służące do ewakuacji, które na powierzchni są zwykle zadaszone osobnym budynkiem. Są one przeznaczone wyłącznie dla celów bezpieczeństwa i dla obsługi tunelu – wyjaśnia rzecznik CPK, Konrad Majszyk. Najwięcej takich obiektów powstanie na Retkini, a naj-

wiekszy przy al. Bandurkiego, koło Atlas Areny. – Zostanie tam zlokalizowana największa komora, która będzie pełnić również funkcję wentylatorni dla całego tunelu. Pozostałe obiekty będą posiadały wentylatory wyłącznie do obsługi danej klatki schodowej – dodaje Konrad Majszyk.

**W godzinę do Wrocławia**

Kolej Dużych Prędkości ma w przyszłości połączyć Centralny Port Komunikacyjny z dużymi miastami. Pierwszą budowaną linią KDP będzie ta między Łodzią a Warszawą. Z kolei dzięki 4-kilometrowemu tunelowi pociągi pojadą z Łodzi do Sieradza, a później do Wrocławia. Czas dojazdu do stolicy Dolnego Śląska ma skrócić się do jednej godziny!

JB



## ZDROWIE SENIORA

## Co robić

## gdy brakuje leków?

Wiele starszych osób codziennie przyjmuje różne leki i suplementy. Niestety, od jakiegoś czasu niektóre farmaceutyki stają się trudno dostępne lub niedostępne, co dla osób z przewlekłymi chorobami stanowi duży problem. Jakich leków może obecnie brakować i jakie są przyczyny tego stanu rzeczy? Jak sprawdzić, w której aptece znajdziesz potrzebne lekarstwa?

Media już od jakiegoś czasu informują, że w aptekach brakuje niektórych leków. Jako przyczyny tego problemu podają cztery główne czynniki.

- 1. Uzależnienie od Azji** – w produkcji substancji czynnych (API), które wchodzi w skład leków, wchodzą Chiny i Indie, a wytwórcy farmaceutyków są uzależnieni od ich dostaw. Wystarczy zastój w azjatyckich fabrykach lub zwiększone zapotrzebowanie na leki, abyśmy odczuli to na własnej skórze.
- 2. Wzrost zachorowań na gripę** – szczyt zachorowań rozpoczął się szybciej niż w poprzednich latach i trwa dłużej, co przełożyło się na zwiększony popyt na leki przeciw grypowe, przeciwgorączkowe, prze-

ciwibólowe czy przeciwwirusowe.

- 3. Wojna w Ukrainie** i związany z tym kryzys ekonomiczny i energetyczny.
- 4. Decyzje biznesowe producentów**, np. o zakończeniu produkcji niektórych leków, wynikające z odgórnych, globalnych strategii koncernów farmaceutycznych. To także sytuacje związane z problemami technologicznymi czy wstrzymaniem dystrybucji.

Problem z dostępnością leków mogą mieć nie tylko osoby chorujące na infekcje sezonowe, ale również te, które zmagają się z chorobami przewlekłymi. W styczniu 2023 r. Ministerstwo Zdrowia ogłosiło listę leków zagrożonych brakiem dostępności. Znalazły się na niej leki na cukrzycę, astmę, POChP, schizofrenię, a także niesteroidowe leki przeciwzapalne, preparaty dermatologiczne, antybiotyki, środki wspomagające trawienie, przeciwbólowe i przeciwzakrzepowe.

#### Jak sprawdzić dostępność leków?

Szukanie trudno dostępnych leków w aptekach potrafi zająć wiele czasu

i kosztować dużo wysiłku. Jeżeli obsługujesz komputer lub smartfon, zamiast chodzić od apteki do apteki, skorzystaj z wyszukiwarki KtoMaLek.pl. Wystarczy, że wskażesz interesującą Cię lokalizację i podasz nazwę potrzebnego leku, a wyszukiwarka pokaże listę pobliskich aptek, w których produkt jest dostępny. Możesz też sprawdzić dostępność leku na stronie [www.gdziepolek.pl](http://www.gdziepolek.pl). Zanim pojedziesz do wybranej apteki, warto go zarezerwować, klikając w przycisk „rezerwuj” – na wypadek gdyby było to ostatnie opakowanie leku w magazynie apteki. Poczekać też na potwierdzenie z apteki w formie wiadomości SMS lub e-mail. Dopiero po jej otrzymaniu wybierz się po odbiór lekarstwa. Jeżeli nie korzystasz z Internetu, dobrym sposobem na sprawdzenie dostępności leku jest telefoniczna informacja pacjenta – 800 190 590. Dzwoniąc pod ten numer, dowiesz się, w której aptece kupisz potrzebne lekarstwo. Infolinia działa przez całą dobę, 7 dni w tygodniu. Pomocy w sprawdzeniu dostępności możesz też poszukać w centrach seniora lub w pobliskiej w aptece.

#### Skonsultuj się z lekarzem

Seniorzy często zmagają się z wieloma chorobami i dolegliwościami. Odwiedzają wiele lekarzy specjalistów, a każdy z nich przepisuje im leki. W takim przypadku warto poprosić lekarza prowadzącego lub geriatrę o weryfikację zażywanych lekarstw, aby wykluczyć możliwość dublowania się substancji czynnych. W takiej sytuacji prawdopodobnie część z nich będzie można odstawić lub zmniejszyć ich dawkę. Jeśli jednak lekarz uzna, że wszystkie leki są niezbędne, należy przyjmować je regularnie i zgodnie z jego zaleceniem. Terapii nie należy przerywać, nie wolno także na nich oszczędzać, zażywając leki np. co drugi dzień lub w mniejszej dawce. Postępując w ten sposób, możemy spowodować nasilenie objawów choroby

lub doprowadzić do pogorszenia stanu zdrowia. Istotny jest też sposób przyjmowania farmaceutyków. Warto czytać dołączone do nich ulotki, ponieważ niektóre z nich zaleca się stosować przed jedzeniem, inne po jedzeniu, a jeszcze inne w trakcie posiłku. Kwestia ta jest bardzo istotna dla ich

przyswajania i możliwych interakcji. Duże znaczenie ma też płyn, którym popijamy tabletki – najlepsza jest szklanka wody niegazowanej. Niewskazane jest popijanie leków sokami owocowymi, szczególnie grejpfrutowym, kawą, mlekiem, herbatą czy ziołami. Niestety wiele z nas, często w pośpiechu, przyjmuje produkty lecznicze, popijając je zaledwie kilkoma łykami wody lub płynami innymi niż woda. Jest to błąd, który może mieć istotny wpływ na efekt farmakoterapii.

Alup





# Niechciane i zapomniane zwierzaki

**Fundację Niechciane i Zapomniane – SOS dla zwierząt założono w 2006 r. Jej głównym celem od samego początku było wspieranie kotów, psów i innych zwierzaków, które potrzebują pomocy. Na przestrzeni lat udało się uratować zdrowie i życie wielu z nich.**

Do fundacji trafiają najczęściej zwierzęta po podjętych interwencjach, są też te bezdomne, zgłaszane przez ludzi. To często koty i psy blakające się po ulicach, będące w bardzo złym stanie. – Zwierzaki, które do nas trafiają, zwykle wymagają natychmiastowej opieki lekarskiej – mówi Jolanta Łukasiewicz, prezeska organizacji. Na początku działalności fundacji wszystkie ratowane zwierzęta trafiały do hoteli. Dopiero w 2013 r. udało się znaleźć miejsce nadające się do zagospodarowania przez fundację.

## Jak w domu

– Wtedy wreszcie stworzyliśmy ten ośrodek – mówi prezeska fundacji. – Dom przy ul. Malowniczej 82 musieliśmy przystosować do naszej działalności. Postawiliśmy boksy, zbudowaliśmy stajenkę dla koziołka, dawny garaż przebudowaliśmy na szpitalik, a w jednym

z pomieszczeń stworzyliśmy kociarnię. Po jakimś czasie zatrudniliśmy kilkoro pracowników. Dwa lata temu wydzierżawiliśmy też ogromne pole za naszym ośrodkiem, gdzie zwierzaki mają duży, ogrodzony wybieg.

Początkowo wszystkie psy przebywały w boksach. Później jednak te, które wymagały socjalizacji i bardzo troskliwej opieki, zamieszkały w domu. Tam mają całodzienny kontakt z opiekunami i mogą się wspólnie bawić.

## Koty, psy i trzy świnki

Wszystkie psy wychodzą na spacer cztery albo pięć razy dziennie. Niektóre pojedynczo, inne w parach lub grupami. W soboty i niedziele na ul. Malowniczą przychodzą wolontariusze, którzy chętnie pomagają w opiece.

W fundacji znajdują się również trzy świnki – Lucynka, Halinka i niewidoma Celinka. – Lucyna uciekła swego czasu z transportu, tuż przed Wielkanocą – opowiada prezeska organizacji. – Miała wtedy 8 miesięcy i najprawdopodobniej jechała na rzeź.

Biegała ulicami Wrocławia i w końcu do nas trafiła. Była bardzo spragniona czułości i bliskości z człowiekiem. W naszym ośrodku mieszka już 7 lat.

## Adopcja

Osoby zainteresowane adopcją zwierzaka muszą przejść przez specjalną procedurę. Najpierw trzeba wypełnić umieszczoną na stronie internetowej ankietę. Na podstawie przedstawionych odpowiedzi można dobrać odpowiedniego psa lub kota. Potem następuje proces zapoznawania rodziny ze zwierzęciem i wizyta pracowników fundacji w mieszkaniu.

Przyszły opiekun jest informowany o tym, jaką karmę i jakie leki powinien podawać swojemu pupilowi, później podpisuje umowę adopcyjną. Organizacja przeprowadza też wizyty poadopcyjne, by sprawdzić, jak mają się jej byli podopieczni. – Fundacja istnieje od 2006 r., w ciągu 17 lat uratowaliśmy zdrowie i życie kilku tysiącom zwierząt. Robimy to z pasją i miłością, wierząc, że czynimy coś dobrego i ważnego. Po to właśnie jesteśmy – podkreśla Jolanta Łukasiewicz.

**Konrad Wojtczak**

## INFO

Fundację Niechciane i Zapomniane można wspierać poprzez indywidualne datki i angażowanie się w różne zbiórki pomocowe. Chętni mają jeszcze możliwość przekazania 1,5% swojego podatku. KRS: 0000265877



WSIAŚĆ DO POCIĄGU...

# POMYSEY NA CIEKAWY, A NIEDROGI WYJAZD

Majówkowy wyjazd wcale nie musi być drogi ani czasochłonny. Wystarczy kilkanaście złotych na bilet, jeden dzień wolnego i już można cieszyć się atrakcjami turystycznymi w okolicach Łodzi. Dokąd pojechać i co zobaczyć? Przedstawiamy cztery pomysły na szybki wypad za miasto, idealne na coraz dłuższe majowe dni.

Długi weekend majowy wcale nie musi być nudny albo kosztowny. Przejazd starą kolejką, wyprawa do opuszczonych grot, przystop w skansenie czy odpoczynek pod żaglami to atrakcje turystyczne, które oferuje województwo łódzkie. Wszystkie są na wyciągnięcie ręki i znajdują się bardzo blisko Łodzi. Można do nich dojechać pociągiem. Jeśli macie już dość grillowania na działce, warto skorzystać z tego, co oferuje najbliższa okolica.

## Kolejka do Rogowa

Zaledwie pół godziny pociągiem od ścisłego centrum Łodzi znajduje się jedna z największych atrakcji turystycznych okolic miasta, która od lat przyciąga turystów. To rogowska wąskotorówka. Jeśli jesteście

miłośnikami pociągów albo po prostu chcecie poczuć klimat dawnych podróży, to Rogów będzie idealnym wyborem na majową wycieczkę. Kolejka będzie kursowała przez cały weekend majowy (od 1 do 3 maja) i zabierze turystów w malowniczą trasę do Jeżowa. Do Rogowa można dotrzeć pociągiem z dworca Łódź Fabryczna. A jeśli zdecydu-

jemy się na podróż Łódzką Koleją Aglomeracyjną, możemy kupić jeden bilet na pociąg i na kolejkę z 20-procentową zniżką. Przy okazji wizyty w Rogowie warto też zobaczyć tamtejsze arboretum i zaplanować spacer wśród wyjątkowych roślin.

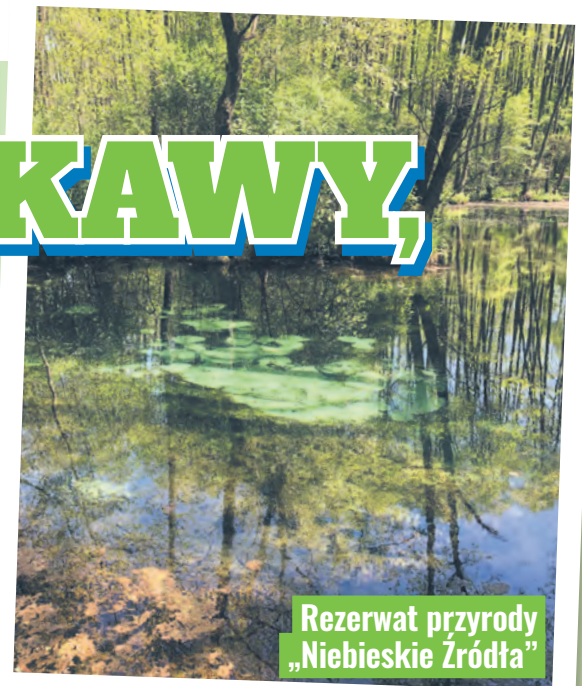
## Piotrkowska starówka

Dla miłośników city breaków, czyli szybkich wypadów do innych miast, z pewnością idealnym pomysłem będzie wyjazd do

Piotrkowa Trybunalskiego. Piotrkowska starówka jest wyjątkowo malownicza i w niczym nie ustępuje starówkom większych miast. Co więcej! Piotrków to bardzo filmowe miasto. Poszukiwanie miejsc, w których kręcone były filmy, takie jak „Vabank”, „Psy” czy „Pan Tadeusz”, może być dodatkową atrakcją. Punktem obowiązkowym będzie na pewno Wielka Synagoga przy ul. Jerozolimskiej 29, która jest obecnie jedną z najlepiej zachowanych bożnic w Polsce. Do Piotrkowa Trybunalskiego również dojedziemy pociągiem z dworca Fabrycznego.

## Grotty i niebieskie źródła

Nieco inne atrakcje niż Piotrków oferuje Tomaszów Mazowiecki. To z pewnością wybór dla miłośników przygód. Bardzo blisko miasta znajdują się Grotty Nagórzyckie. To opuszczone miejsce, gdzie dawniej wydobywany był piasek do produkcji szkła. Pozostała po nim uruchomiona kilkanaście lat temu podziemna trasa turystyczna, dzięki której możemy poznać historię tego miejsca. W Tomaszowie znajduje się również rezerwat przyrody Niebieskie Źródła, w którym rzeczywiście zobaczymy ma-



Rezerwat przyrody „Niebieskie Źródła”

FOT. A. HAC

lownicze źródła krasowe o błękitnej barwie. A jeśli będzie nam mało, możemy pojechać nad zaporę na Zalewie Sulejowskim. To coś dla entuzjastów żeglarstwa, ale także dla spacerowiczów, bo sztuczne jezioro ma przepiękną linię brzegową, idealną na długie spacerowanie.

## Łęczycza

W okolicach Łodzi znajdzie się także coś dla entuzjastów architektury i historii. Jeśli kochamy np. średniowieczne zamki i kościoły, a przy okazji lubimy posłuchać legend, to najlepszym wyborem będzie wycieczka do Łę-

czyca. W samym mieście obowiązkowym miejscem do zwiedzania jest Zamek Królewski. XIV-wieczna budowla wzniesiona przez Kazimierza Wielkiego to wyjątkowy świadek historii. Zamek gościł wiele koronowanych głów, widział także przemarsz wojsk pod Grunwald. Według podań to właśnie na tym zamku mieszka diabeł Boruta. Podczas wizyty w Łęczycy warto również zwiedzić kolegiatę w Tumie, która jest unikatowym przykładem architektury romańskiej. Niedaleko można także zwiedzić zrekonstruowane wczesnośredniowieczne grodzisko.

red



Kościół św. Franciszka Ksawerego w Piotrkowie Trybunalskim

FOT. A. HAC



Rogowska kolejka wąskotorowa

FOT. KOLEJA ROGOWSKA

## Zamek Królewski w Łęczycy, obecnie siedziba łęczyckiego muzeum



FOT. CENTRALNY ŁUK TURYSTYCZNY



Skansen „Łęczycka Zagroda Chtopska” w Kwiatkówku

FOT. A. HAC



# MAJÓWKĄ NA ZDROWIU

## Pierwsze urodziny Orientarium

W Orientarium zabawa rozpoczyna się już 29 kwietnia. Tego dnia łódzki ogród zaczyna świętować swoje pierwsze urodziny! Na najmłodszych i nieco starszych miłośników dzikich zwierząt czeka mnóstwo atrakcji. Przez 5 dni goście mogą spodziewać się m.in. animacji, w tym uwielbianego przez dzieci malowania buziek. Będzie można przylulić się do wielkich pluszowych maskotek i zgarnąć wyjątkowe gadżety. W trakcie całych obchodów będzie można też zaglądać na zaplecza hodowlane zwierząt, które na co dzień są niedostępne dla zwiedzających. Do zobaczenia będą m.in. zaplecza słoni, rekinów

i podziemia Orientarium.  
**Plan wejść na zaplecza:**  
11:00-13:00 - zaplecze słoni - co 15 minut (grupa do 15 osób)  
13:00-15:00 - zaplecze rekinów - co 15 minut (grupa do 15 osób)  
15:00-17:00 - podziemia - co 15 minut (grupa do 15 osób)  
Zdmuchnąć świeczkę na torcie będą mogli ci, którzy 29 kwietnia pojawią się na wyjątkowej, urodzinowej kolacji w tunelu oceanicznym. Tego wieczoru, w magicznej atmosferze, będzie można zjeść, ciesząc się niepowtarzalnymi widokami rekinów i płaszczyk, które przepływają nad głowami.

## Wodne szalenstwa w Aquaparku Fala

Fala również rozpoczyna świętowanie długiego majowego weekendu 29 kwietnia. Do 5 maja na klientów Fali czeka moc atrakcji. Codziennie, w godz. 11:00-17:00, goście będą mogli brać udział w licznych animacjach na terenie obiektu. Dla najmłodszych przygotowano „Pirackie Kregle”, „Wodne Kalambury”, „Łowienie Rybek” czy „Balonowe zoo”. Na starszych klientów czekają zajęcia taneczne - aqua dance - na wewnętrznym basenie rekreacyjnym. Dla tych, którzy lubią współzawodnictwo, zaplanowano codziennie „Zjazd na Czas” - konkurs z nagrodami dla rodzin. Go-

Jak majówka, to tylko w Łodzi i najlepiej na Zdrowiu. W długi weekend nie zabraknie tam mnóstwa atrakcji: koncertów gwiazd muzyki, pierwszych urodzin Orientarium oraz promocji w zoo i Aquaparku Fala. W tym roku majówka wyjątkowo wpisała się w kalendarz. Święta wypadają w poniedziałek i środę, więc biorąc wolny wtorek, czwartek i piątek mamy w sumie długi weekend liczący 9 dni!

## Avril Lavigne i Eros Ramazzotti w Łodzi!

Popularna kanadyjska wokalistka po blisko 14 latach ponownie odwiedzi nasz kraj i 30 kwietnia wystąpi w Atlas Arenie. Avril Lavigne ma na swoim koncie niezliczoną liczbę hitów i ponad 90 mln sprzedanych płyt na całym świecie. W ciągu ostatnich lat artystka współpracowała z Nicki Minaj, We The Kings, MOD SUN, YUNGBLUD i Willow Smith, z którą w październiku 2021 r. wydała singiel „G R O W” z Travisem Barkerem. Łącznie na swoim koncie na YouTube ma ponad 5 mld odtworzeń. 2 maja na scenie Atlas Areny wystąpi Eros Ramazzotti, niekwestio-

nowana gwiazda estrady. Artysta obecny na rynku od lat 80. stworzył wiele doskonale znanych nam przebojów, może pochwalić się 70 mln sprzedanych płyt, 2 mld odtworzeń w serwisach streamingowych i prawie 2 mld odsłon na YouTube. Majowy koncert odbędzie się w ramach światowej trasy BATTITO INFINITO promującej nowy album, który ukaże się już 16 września. Po 14 studyjnych albumach, wyprzedanych trasach koncertowych i niezliczonych nagrodach Eros Ramazzotti wraca z nowym materiałem celebrującym blisko 35-letnią karierę sceniczną. **JKR**

### INFO

Orientarium Zoo Łódź, Aquapark Fala i Atlas Arena proponują klientom wyjątkowy, wspólny bilet na majówkę, który obejmuje wizytę w aquaparku i Orientarium oraz udział w koncercie Erosa Ramazzottiego. Więcej informacji wkrótce na stronie orientarium.lodz.pl.





CENTRALNE MUZEUM WŁÓKIENICTWA

# MAJÓWKA BEZ NUDY

FOTO: MAT. PRAS.

FOTO: MAT. PRAS.

**W długi weekend (28 kwietnia – 3 maja) Centralne Muzeum Włókiennictwa (ul. Piotrkowska 282) zaprasza na warsztaty, dyskusje i oprowadzania po wystawach. Każdy znajdzie coś dla siebie.**

### Piknikowanie w mieście

Sobota to idealny dzień na piknik, dlatego Centralne Muzeum Włókiennictwa zaprasza dzieci w wieku 6-12 lat na warsztaty poświęcone piknikowaniu w mieście. Skąd się wzięła ta wspaniała tradycja, jakie potrawy w przygotowywano na okazji majówek i jak należy zaplanować odpoczynek na świeżym

powietrzu – po takiej dawce wiedzy dzieci same przygotowują piknik na zielonych terenach Muzeum. Start o godz. 12:00, koszt: 16 zł (opiekun + dziecko).

### Rodzinne Ogródki Działkowe

Tego samego dnia o godz. 12:30 będzie można także wziąć udział w spotkaniu o historii i społecznym znaczeniu Rodziny Ogródków Działkowych, których w Łodzi, wedle danych Polskiego Związku Działkowców, jest aż 15 963 w 99 ogrodach. Wstęp: 8 i 6 zł.

### Nowy rozdział

Muzeum zaprasza także na sobotnie zamknięcie projektu „Nowy rozdział” i ostatni panel dyskusyjny. Tym razem będzie poświęcony modzie i dokonaniom artystycznym Moniki Drożyńskiej i Jadwigi Sawickiej. Twórczość obu artystek stanowić będzie punkt wyjścia do rozmowy na temat sztuki kobiet i kobiet w sztuce współczesnej. Start o godz. 16:00. Bilety kosztują 8 i 6 zł.

### Łódzkie mikrohistorie

W środę, 3 maja, o godz. 12:30 rozpocznie się oprowadzanie po wystawie

„Łódzkie mikrohistorie. Ludzkie mikrohistorie”, która jest opowieścią o Łodzi poprzez historie osób żyjących na przestrzeni XIX i XX w. Natomiast o godz. 15:00 można wziąć udział w oprowadzaniu po wystawie „Miasto-Moda-Maszyna”, które przybliży historię mody młodzieżowej z czasów PRL-u. Będzie to wyjątkowa podróż od powojennych bazarów z paczkami z UNRRA, przez twórczość Barbary Hoff czy Grażyny Hase, aż po kreatywność kryzysowych lat 80. XX w. Bilety na wydarzenie kosztują 18 i 12 zł. **EMa**

IGNO



FEST

# IBIZA W IGNORANTCE

W klubie Ignorantka (ul. Legionów 22) trwa festiwal muzyki klubowej i elektronicznej. Wydarzenie jest zapowiedzią Festiwalu „Wolne Miasto Ravekjavik”, który odbędzie się w Łodzi na początku czerwca. W piątek, 28 kwietnia, o godz. 21:30 klub wypełni muzyka ze słonecznej Ibizy. Zagrają m.in. kolektyw Jazda - z.schor B2B tir\_pleasure, vicks vaporun i Sensual Predator. W sobotę, 29 kwietnia, na scenę wkroczy m.in. Baby Meelo, producent, autor tekstów i DJ, który uszczęśliwi fanów hip-hopu. Bilety kosztują 60 zł. **Red**

FOTO: MAT. PRAS.

## KRAKOWSKI SALON POEZJI

Już w najbliższą niedzielę, 30 kwietnia, na scenie Teatru Muzycznego w Łodzi, po raz siódmy odbędzie się Krakowski Salon Poezji. Jego program wypełnią wiersze Zbigniewa Herberta. Twórczość wybitnego poety zaprezentują publiczności: Michał Józwiak, Bronisław Maj oraz Artur Zawadzki. Będą to interpretacje takich wierszy jak: „Napis”, „Kołatka”, „Do Ryszarda Krynickiego – list”, „Pan Cogito – powrót” czy „Pan Cogito. Aktualna pozycja duszy”. O oprawie muzyczną zadba gitarzystka Martyna Urbaniak. Początek w samo południe. Bilety kosztują 10 zł i są dostępne w kasie i online. **EMa**



FOTO: MAT. PRAS.

KLUB WYTWÓRNIA

# ABBA SYMFONICZNIE

Największe przeboje kultowego zespołu Abba, takie jak „Waterloo” czy „Money, Money, Money” usłyszy publiczność w klubie Wytwórnia (ul. Łąkowa 29) w piątek, 28 kwietnia, o godz. 19:00. Koncert wypełnio-

ny przebojami autorstwa czwórki Skandynawów, ale i Modern Talking, zespołu A-ha czy duetu Al Bano i Romina Power, będzie podróżą wspomnień do lat 70. i 80. Bilety kosztują 110-140 zł. **Red**





## MUZEUM TRADYCJI NIEPODLEGŁOŚCIOWYCH PATRIOTYCZNIE

Majówkowe wydarzenia i atrakcje przygotowało także Muzeum Tradycji Niepodległościowych (ul. Gdańska 13) – spacer śladami łódzkiego getta i obchody uchwalenia Konstytucji 3 Maja.

W niedzielę, 30 kwietnia, w dniu, w którym przypada 83. rocznica zamknięcia getta w Łodzi, Muzeum

Tradycji Niepodległościowych zaprasza na spacer „Śladami getta łódzkiego”, który rozpocznie się przy ul. Drewnowskiej 77 o godz. 12:00. Bilety: 10 zł i 5 zł.

Z kolei Święto Narodowe Trzeciego Maja to okazja, by odwiedzić Muzeum wraz z rodzinami. W godz.

10:00–15:00 będzie można zwiedzać wystawy stałe i rozwiązywać łamigłówki, a także odebrać patriotyczny gadżet. O godz. 11:00 rozpoczną się warsztaty rodzinne, adresowane do dzieci, poświęcone symbolom narodowym. Wstęp: 10 i 5 zł. Zapisy: 42 620 05 70. Tego samego dnia o godz.

15:00 Muzeum zorganizuje kuratorskie oprowadzanie po wystawie czasowej „Ewolucja polskiego żołnierza”, która prezentuje zmiany uzbrojenia i umundurowania polskiego żołnierza od przełomu XVIII i XIX w. po okres II wojny światowej. Koszt biletu: 10 i 5 zł. EMa

FOTO: WIKIPEDIA

FOTO: MAT. PRAS.

### MIEJSKA STREFA KULTURY

## MUZYCZNE ODKRYCIA

Miejska Strefa Kultury zaprasza na nowy cykl koncertów na żywo – „Muzyczne Odkrycia”, który będzie prezentował młodych, utalentowanych łódzkich artystów. Pierwszy koncert już w piątek, 28 kwietnia o godz. 19:00.

Imponujące techniki, ciekawe i nowe brzmienia, charyzma i pomysł na siebie – takich właśnie muzyków będzie można usłyszeć w ramach „Muzycznych Odkryć”. Na inaugurację cyklu zapanowano koncert Mikołaja Kaniewskiego Trio – zespołu, którego lider grający na kontrabasie czerpie kompozytorskie inspiracje, zarówno ze współczesnego nowojorskiego jazzu, jak i europejskiej muzyki improwizowanej. Koncert odbędzie się w MSK, filii Ośrodka Sztuki przy ul. Krzemienieckiej 2A. Bilety kosztują 20 zł.

„Muzyczne Odkrycia” to wspólne przedsięwzięcie MSK i Instytutu Instrumentalistyki Jazzowej Akademii Muzycznej w Łodzi, które realizowane jest pod opieką merytoryczną Marka Kądzioły, gitarzysty, kompozytora, pedagoga i lidera zespołu Odpoczn.

EMa

FOTO: MAT. PRAS.

### FABRYKA BIEDERMANNA

## POGOWANIE W ŚWIĘTO PRACY

W poniedziałek, 1 maja, w Łodzi zagra legenda punk rocka – kultowy szkocki zespół The Exploited. Na tej samej scenie wystąpi też łódzka legenda muzyczna, czyli zespół Moskwa.

Szkoci, których twórczość inspirowała m.in. zespoły: Anthrax, Metallica, Exodus, tworzą muzykę z pogranicza punka, punk rocka, hardcore punka czy cros-

sover thrash. Przewodzi im charyzmatyczny wokalista – Wattie Buchan. The Exploited jest jedną z najbardziej ikonicznych formacji punkowych, pochodzących z tzw. drugiej fali brytyjskiego punka. Koncert w Fabryce Biedermanna (ul. Kilińskiego 3) rozpocznie się o godz. 21:00. Bilety kosztują 100 lub 120 zł (w dniu koncertu).

EMa



**600** LAT ŁODZI  
EX NAVICULA NAVIS

**LOTERIA  
PODATKOWA  
DLA WSZYSTKICH ŁODZIAN**

**ZGŁOŚ SIĘ  
DO 5 MAJA  
WYGRAJ CENNE  
NAGRODY**

ZGŁOSZENIA I REGULAMIN: [WWW.LODZ.PL/LOTERIA](http://WWW.LODZ.PL/LOTERIA)





# KARTA ŁODZIANINA NAWET NA 2 LATA

PRZEDŁUŻ KARTĘ DO KOŃCA MAJA  
**BEZ PITU**



WIĘCEJ NA [KARTALODZIANINA.PL](https://www.kartalodzianina.pl)

**600** LAT ŁODZI  
EX NAVICULA NAVIS

POBIERZ Z  
Google Play



Pobierz z  
App Store



ODKRYWAJ W  
AppGallery







**Hulajnogi elektryczne, Facebook, tanie linie lotnicze – XXI wiek przyniósł rewolucję w wielu dziedzinach życia, także jeśli chodzi o picie piwa. W nalewakach i na sklepowych półkach zagościły ipy, aipy, imperiale, stouty czy wheaty. Jak ta piwna rewolucja wpłynęła na Łódź?**

Co w ogóle określamy mianem piwa kraftowego? Najprościej ujmując, to trunek warzony rzemieślniczymi metodami, zwykle w niezbyt dużych ilościach. Upraszczając, można przyjąć, że wielkie koncerny starają się zminimalizować koszty produkcji i osiągnąć powtarzalność smaku, jednocześnie celując w możliwie

szeroko grono odbiorców. Piwo rzemieślnicze to odwrotność tego podejścia: jest ciągłym poszukiwaniem smaków, nowych rozwiązań, nietypowych połączeń. Mnogość typów sprawia jednocześnie, że dany rodzaj piwa może smakować wyraźnie węższej grupie piwoszy.

Nagły wysyp browarów kraftowych świadczy o tym, że eksperymenty producentów nie były tylko sztuką dla sztuki. Piwa te zwyczajnie znalazły swoich odbiorców, osoby, które nie szukały wyłącznie procentów, ale też – a może przede wszystkim – ciekawego smaku. Zainteresowani znaleźli się (i wciąż znajdują) także w Łodzi.

#### **Piwnie centrum**

Nie da się ukryć, że bastionem kraftowego piwa jest przede wszystkim centrum miasta – na Ciebie patrzeć, ulico Traugutta! Po sąsiedztwo znajdujemy dwa lokale, które dbają o to, by codziennie można było spróbować piwa rzemieślniczego z kilkunastu(!) kranów. To Piwoteka i Jabeerwocky (oba umiejscowione przy ul. Traugutta 4).

Pierwszą z nazw łodzianie mogą kojarzyć już od dawna, początki marki sięgają kilkunastu lat wstecz. Piszę o marce, bo to nie tylko pub, ale też cały browar oraz sklepy stacjonarne i internetowe. Offline krafty można kupić na Górnika (ul. Piotra Skargi 12),

a jeszcze do niedawna funkcjonował też sklep przy ul. 6 Sierpnia. Już go tam jednak nie znajdziemy, podobnie jak samego baru Piwoteka, który jakiś czas temu przeniósł się z ul. 6 Sierpnia na ul. Traugutta. Sąsiedztwo warszawskiego Jabeerwocky chyba okazało się korzystne dla obu stron, wieczorami gwaro jest tu i tu – zwłaszcza podczas weekendów i w dni organizowanych tam pub quizów.

#### **Kraft w dolinie mgieł**

Opuszczając ul. Traugutta i kierując się w górę ul. Piotrkowskiej, dojdziemy do Chmielowej Doliny (pod numerem 123). To kolejny z długo funk-

cjonujących w mieście multi-tapów (również zaliczający się do rodziny Piwoteki). Kontynuując wędrówkę śladem kraftów, możemy przejść tuż obok, na al. Kościuszki 80/82 i sprawdzić, co akurat mają na kranach w Pubie Spółdzielczym. Browaru rzemieślniczego napijemy się też w Klubopiwiarni (Narutowicza 7/9) oraz KIJ-u (Jaracza 45).

Poza sklepem Piwoteki warto wspomnieć jeszcze o Fabryce Kraftów (Stefana 3A) i to z co najmniej dwóch powodów. Po pierwsze to druga strona miasta, co dla wielu będzie znacznym udogodnieniem, a po drugie właściciel

dba o to, by dostawy nowości były regularne i solidne.

Czy powyższa lista wyczerpuje miejsca, gdzie w Łodzi napijemy się kraftowego piwa? Z pewnością nie! Rosnąca popularność rzemieślniczych browarów sprawiła, że wiele restauracji czy barów ma już w lodówkach pokaźny ich wybór, a gdzieś tam znajdziemy nawet pojedyncze krany z lejącymi się ipami czy sourami. Pewne jest jedno – moda na krafty nie ominęła Łodzi, szukamy już nie tylko ilości, ale i jakości.

Daniel Markiewicz





# MAJÓWKOWE (I NIE TYLKO) GRILLOWANIE



PARK NAD SOKOŁÓWKĄ

PARK JULIANOWSKI

ZDROWIE

PARK BADEN-POWELLA

ŁÓDZKIE BŁONIA

PARK NAD JASINIEM

ZIELENIEC PRZY MARATOŃSKIEJ

PARK DĄBROWSKIEGO

ŹRÓDŁA OLECHÓWKI

SKWER DUBANIEWICZA

MŁYNEK

PARK OSIEDLOWY NAD NEREM

STAWY JANA

STAWY STEFAŃSKIEGO

Londyńczycy mają swój park St. James, nowojorczycy – Central Park, mieszkańcy Kopenhagi, Amsterdamu czy Paryża swobodnie czują się na swoich zieleńcach. Czemu więc i w Łodzi nie spędzać czasu w parkach, np. grillując?

Na terenie łódzkich parków i zieleńców znajduje się obecnie kilkanaście spe-

cialnie oznaczonych miejsc do grillowania. Są tam ustawione kosze przeznaczone na popiół i odpady o wysokiej temperaturze. Oto miejsca, w których można legalnie grillować w łódzkich parkach i zieleńcach:

- park im. J. Piłsudskiego (na Zdrowiu),
- park im. A. Mickiewicza

- (Julianowski),
- park nad Sokołówką (poblisko zbiornika „Liściasta”),
- park im. J. Dąbrowskiego,
- park im. R. Baden-Powell,
- park nad Jasieniem,
- park Źródła Olechówki,
- park Osiedlowy nad Nerem,
- zieleńiec przy ul. Mara-

- tońskiej (między ul. Ploczka a C.H. Retkinia),
- Łódzkie Błonia (przy Górcie Retkińskiej),
- skwer im. H. Dubaniewicza,
- Stawy Jana (MOSiR),
- Obiekt Rekreacyjny „Młynek” (MOSiR),
- Obiekt Rekreacyjny „Stawy Stefańskiego” (MOSiR).

Red









SUDOKU ŁATWE

	3		6	4				
	2			5	3		9	7
								3
7				8	9		6	2
3								5
8	1		4	6				9
9								
4	8		9	2			5	
				7	4		8	

SUDOKU ŚREDNIE

				1	3	4		
2	1							
	7	5		9				
						7	8	
6		2		4		9		5
	3	9						
				7		3	1	
							6	4
		1	5	2				

Sudoku przygotowała redakcja najpopularniejszej w Polsce serii Krzyżówek z Koroną



# HOROSKOP TYGODNIOWY

**Koziorożec (22.12-19.01)**

Czy ostatnio nie potrzebujesz szczerzej rozmowy? Jeśli tak, otwórz się przed Wagą! Wystucha Cię i razem znajdziecie najlepsze rozwiązanie. Jeśli zastanawiasz się nad kupnem czegoś wartościowego, odłóż to do 10 maja.

**Wodnik (20.01-18.02)**

Przed Tobą świetny czas! Masz wielki zapał i chcesz podbijać świat, a gwiazdy czekają, by Ci pomóc. Najpierw zakończ zadania związane z pracą lub edukacją, następnie realizuj nowe hobby. W pracy dużo papierkowej roboty.

**Ryby (19.02-20.03)**

Osoba spod znaku Barana sprawi, że poczujesz się niezręcznie. Nie ma złych zamiarów, po prostu nie dogadacie się w konkretnym temacie. Pozwól sobie na dzień lub dwa dni w samotności i przemyśl trudne sytuacje minionego tygodnia.

**Baran (21.03-19.04)**

Partner będzie wydawał się podenerwowany, ale nie przypisuj sobie za to winy. Pozwól mu przeżyć emocje w samotności, a Ty skup się na domowym funduszu, w którym pora dokonać korekt. Dobra passa finansowa będzie trwać!

**Byk (20.04-20.05)**

Szczerzy rozrachunek i spisanie „za i przeciw” podpowiedzą, co dalej. Nie szykuj się na rewolucję, a skrupulatnie wprowadzaj zmiany, na których Ci zależy. Dobrze wieści – idzie poprawa zdrowia, a z nią wielka impreza!

**Bliźnięta (21.05-20.06)**

Walczyć z nieśmiałością, która w maju będzie próbowała podciąć Ci skrzydła. Nie pozwól, by zazdrośnicy wskazywali drogę, którą powinieneś wybrać. W finansach przygotuj się na zastrzyk gotówki.

**Rak (21.06-22.07)**

Postaw na wiedzę i szlifuj nowe umiejętności. Początek maja może być miesiącem nauki i zdobywania nowych kwalifikacji. W drugiej połowie tygodnia pojawi się propozycja kursu, która okaże się strzałem w dziesiątkę. Raki w związku będą teraz pod silnym wpływem Amora.

**Lew (23.07-22.08)**

Nie przejmuj się zbytnio finansami i korzystaj z odłożonych środków. Spraw sobie kilka przyjemności, a poczujesz się zaopiekowany. W pracy ktoś bardzo chce Twojej uwagi – uważaj na jego intencje. Jeśli czeka Cię urlop, sprawdź ważność dokumentów!

**Panna (23.08-22.09)**

Jeśli jesteś w związku, w maju czekają Cię gorące noce. Za sprawą gwiazd zapragniesz dominować w związku, czemu z radością podporządkuje się partner. Sprawy związane z samochodem lub innym środkiem komunikacji przysporzą drobnych zawirowań po 4 maja.

**Waga (23.09-22.10)**

Dawny przyjaciel doceni Twoje umiejętności i wróci do relacji sprzed lat. W drugiej połowie tygodnia uważaj na pokusy, które mogą przynieść stratę. Uśmiechnij się! Teraz wszystko będzie szło przynajmniej zadowalająco. Maj będzie miłym miesiącem!

**Skorpion (23.10-22.11)**

Na początku tygodnia będziesz nieco zapominałki i narobisz tym kłopotów nie tylko sobie, ale też innym. Śmieję się z tego! Nikt nie będzie miał pretensji i szybko zapomnicie o sprawie. W miłości dużo romantyzmu, ale niewiele konkretów. Nie spiesz się i nie poganiaj losu.

**Strzelec (23.11-21.12)**

Początek maja przyniesie dużo dobrego humoru, beztróski i wigoru. Nic dziwnego, to przecież najlepszy czas dla aktywnych. Jeśli potrzebujesz resetu, nie osiągniesz go do 5 maja. Później już tylko błogostan, a za sprawą gwiazd, nic nie będzie w stanie Cię zdenerwować.



# Łódzkie drużyny walczą o medale

Łódzkie siatkarki już teraz mogą mówić o ogromnym sukcesie. ŁKS Commercecon Łódź w pięknym stylu awansował do finału Mistrzostw Polski, co oznacza, że ma już zapewniony przynajmniej srebrny medal. Wkrótce jednak powalczy o złoto i ma na nie spore szanse.

Z kolei zespół Budowlanych zagra w „małym finale” o brąz. Niebiesko-Biało-Czerwone co prawda przegrały półfinał, ale należy pamiętać, że wcześniej awansowały do finałowej czwórki z szóstego miejsca w tabeli i przy okazji wyeliminowały aktualnego mistrza kraju, czyli Chemik Police.

Awans do finału Mistrzostw Polski ŁKS zapewnił sobie dzięki pewnej wygranej z BKS-em Bielsko-Biała. Oba półfinałowe mecze zakończyły się wynikiem 3:0, jednak o stylu, w jakim łodzianki dostały się do finału, świadczy nie tylko ostatni dwumecz, ale cały sezon. Ciągłe warto przypominać, że zespół z al. Unii Lubelskiej nie miał sobie równych w lidze – przegrał tylko jeden mecz z Chemikiem Police. I to przegrał minimalnie. Niewiele zabrakło, żeby ŁKS na koniec sezonu miał czyste konto. Łódzka drużyna jest zespołem kompletnym, który z niesamowitym spokojem podchodzi do każdego meczu. Potrafi wychodzić z kryzysów i z ogromną konsekwencją realizuje swoje założenia taktyczne. Takie podejście z pewnością przyda się w finale, bo przeciwnik, z którym łodziankom przyjdzie się zmierzyć, jest bardzo groźny. To Developres Rzeszów.

## Piękna droga Budowlanych

Rzeszowianki wyeliminowały z dalszej gry Grot Budowlanych Łódź. Pierwszy półfinał łodzianki przegrały 3:0, a drugi 3:1, ale nie oznacza to, że zespół z Łodzi nie postawił się Developresowi. Łodzianki pokazały na parkiecie charakter i udowodniły, że walczą o medale nieprzypadkowo. Droga Budowlanych do „małego finału” była wspaniała. Oto zespół bez gwiazd i znanych nazwisk postawił się najsilniejszym. Z pokorą podchodził do każdego spotkania i pod wodzą Macieja Biernata udało mu się zejść bardzo daleko. Brązowy medal będzie najlepszym zwieńczeniem tej drogi. Łodzianki zagrają o niego

z wyeliminowanym przez ŁKS BKS-em Bielsko-Biała.

## Kiedy mecze?

Ostatni medalowy bój rozpocznie się już w długi majowy weekend. Zarówno finał, jak i gra o 3. miejsce będzie się toczyć do trzech

zwycięstw. Na parkiet jako pierwszy wyjdzie zespół Budowlanych, który 2 maja pojedzie do Bielska. ŁKS bój o złoto zacznie dzień później, we własnej hali.

JB



**Czy ŁKS podtrzyma świetną formę z sezonu zasadniczego?**



**Końcówka sezonu w wykonaniu Grot Budowlanych Łódź była piorunująca!**

## OGŁOSZENIA MIEJSKIE



### PREZYDENT MIASTA ŁÓDZI

informuje, że w dniach od 28 kwietnia 2023 r. do 19 maja 2023 r. na tablicy ogłoszeń w siedzibie Urzędu Miasta Łodzi przy ul. Piotrkowskiej 104 wywieszony będzie wykaz nieruchomości położonych w Łodzi przy:

- ul. Czechosłowackiej 5, działka nr 14/5, o powierzchni 25,00 m<sup>2</sup>, w obrębie W-15, KW LD1M/00130705/6,
- ul. Emilii Plater 4-8, część działki nr 115/31, 115/32 o łącznej powierzchni 18 m<sup>2</sup>, w obrębie B-50, KW LD1M/00006305/4,
- ul. Ketlinga 13a i 23, część działki nr 49/37, działka nr 49/34 o łącznej powierzchni 68,00 m<sup>2</sup>, w obrębie W-35, KW LD1M/00106626/1, KW LD1M/00362893/5,
- al. Piłsudskiego 100 i Piłsudskiego bez numeru oraz ulicy Konstytucyjnej bez numeru, części działki nr 5/13, 5/14, 5/11, działki nr 23/11, 23/12, o łącznej powierzchni 4601,00 m<sup>2</sup>, w obrębie W-23, KW LD1M/00343821/1, KW LD1M/00094659/3,
- al. Piłsudskiego 139, część działki nr 2/14, o powierzchni 80,00 m<sup>2</sup>, w obrębie W-27, KW LD1M/00134640/0,
- ul. Przybyszewskiego 106 i Przybyszewskiego bez numeru, część działki nr 61/1, 61/3, 62/4 o łącznej powierzchni 148,60 m<sup>2</sup>, w obrębie W-28, KW LD1M/00095759/1, KW LD1M/00001988/0, KW LD1M/00039336/0,
- ul. Marysińskiej 75/77, część działki nr 67/1, 67/2 o łącznej powierzchni 40,00 m<sup>2</sup>, w obrębie B-50, KW LD1M/00018058/4,
- ul. Franciszkańskiej 72, część działki nr 110/17, o powierzchni 30 m<sup>2</sup>, w obrębie B-47, KW LD1M/00007850/6,
- ul. Pszczelnej 8 i Pszczelnej bez numeru, działka nr 296/1, 296/2, 296/3, o łącznej powierzchni 2959 m<sup>2</sup>, w obrębie B-11, brak KW,
- ul. Pszczelnej 26, część działki nr 251/1, 251/2, działka nr 251/3 w obrębie B-55, o łącznej powierzchni 3143 m<sup>2</sup>, brak KW,
- ul. Limanowskiego 168, część działki nr 36/21, o powierzchni 20 m<sup>2</sup>, w obrębie B-44, KW LD1M/00023426/3,
- ul. Wielkopolskiej 41/49, część działki nr 54/32, o powierzchni 21 m<sup>2</sup>, w obrębie B-44, KW LD1M/00110966/7,
- ul. Kutrzeby 5, część działki nr 70/35, 70/137, o łącznej powierzchni 39 m<sup>2</sup>, w obrębie B-45, KW LD1M/00114788/3, KW LD1M/00216548/4,
- ul. Czarnkowskiej bez numeru i Gandhiego bez numeru, część działki nr 95/194, o powierzchni 27 m<sup>2</sup>, w obrębie B-45, KW LD1M/00020073/2,
- ul. Krzyżowej 11 i Gęsiej 14, część działki nr 242/1, działka nr 244/1 o łącznej powierzchni 1020 m<sup>2</sup>, w obrębie B-49, KW LD1M/00034362/6, KW LD1M/00098318/9,
- ul. Plantowej 11 B, działka nr 72/19, o powierzchni 35 585 ,00 m<sup>2</sup>, w obrębie B-43, KW LDIM/ 00149979/3 jako część działki nr 72/4,
- ul. Klonowej 42, część działki nr 43/1, o powierzchni 111 m<sup>2</sup>, w obrębie B-45, KW LD1M/00035295/2,
- ulicach Snycerskiej bez numeru i Ciesielskiej 21, część działki nr 601/43, 599/4 o łącznej powierzchni 21 m<sup>2</sup>, w obrębie B-28, KW LD1M/00030354/9,
- ul. Stefana 3/9, część działki nr 204/39, o powierzchni 18 m<sup>2</sup>, w obrębie B-49, KW LD1M/00078627/2,
- ul. Liściastej 243, część działki nr 3, o powierzchni 5690 m<sup>2</sup>, w obrębie B-1, KW LD1M/00143829/5,

przeznaczonych do wydzierżawienia na okres do 3 lat, w drodze bezprzetargowej,

- ul. Pomorskiej 43 i Pomorskiej bez numeru, część działki nr 258/4, o powierzchni 0,92 m<sup>2</sup>, część działki w obrębie S-1, KW LD1M/00000931/9, część działki nr 266/17, o powierzchni 0,65 m<sup>2</sup> w obrębie S-1, KW LD1M/00297018/1,
- ul. Wielkopolskiej bez numeru, część działki nr 49/4, o powierzchni 18,50 m<sup>2</sup>, w obrębie B-44, KW LD1M/00368942/6,
- ul. Zbiorczej 1-5 i 4, część działki nr 126/14, 40/13 o łącznej powierzchni 67,80 m<sup>2</sup>, w obrębie W-26, KW LD1M/00036459/7, KW LD1M/00345421/1,
- ul. Wrześnińskiej 46, część działki nr 130/3, o powierzchni 15,70 m<sup>2</sup>, w obrębie B-46, KW LD1M/00136195/9,

przeznaczonych do udostępnienia na okres do 3 lat, w drodze bezprzetargowej.



# PRZEŁAMAĆ ZŁĄ PASSE

W jednym z programów internetowych klubowej telewizji prezes Widzewa, Mateusz Dróżdź, powiedział, że nawet jeśli trener Janusz Niedźwiedź przegra wszystkie mecze do końca sezonu, to nie zostanie zwolniony. Coraz więcej wskazuje na to, że będziemy mogli przekonać się o słowności włodarza.

Żeby odszukać ostatni mecz, w którym Widzew zagrał dobrze, musimy zrobić drobne wykopki archeologiczne. Było to w spotkaniu z Legią Warszawa, 24 lutego. Piłkarze zagraли w taki sposób, że kibice wyrażali zadowolenie z rezultatu i gry swojej drużyny. Później było tyl-

ko gorzej, a teraz jest wręcz fatalnie. Na pomeczowych konferencjach prasowych trener RTS-u zawsze starał się szukać pozytywów, a teraz otwarcie mówi, że takie mecze jak z Piastem Gliwice czy Stalą Mielec nie mogą się przydarzać. Już nikt nie wspomina o pucharach, teraz wszyscy drżą przed walką o utrzymanie do ostatniej kolejki. Papierkiem lakmusowym będzie mecz z Zagłębiem Lubin – jeśli Widzew wygra, to Ekstraklasa jest pewna, ale w przypadku porażki strefa spadkowa niebezpiecznie się zbliży. Dużym problemem też jest to, że kadra Czerwono-Biało-Czerwonych jest wąska, więc nie ma wielkich możliwości rotacji.

Dodatkowo Widzew wciąż musi zbierać minuty młodzieżowców, żeby uniknąć wysokiej kary finansowej.

## Krok nad przepaścią

Sytuacja Zagłębia jest jeszcze trudniejsza. Drużyna prowadzona przez Waldemara Fornalika ma tylko jeden punkt przewagi nad strefą spadkową. Miedziowi nie zaznali smaku zwycięstwa od sześciu spotkań. Punkty gubili w meczach z bezpośrednimi rywalami w walce o utrzymanie – z Górnikiem Zabrze i Jagiellonią Białystok. Jak będzie z Widzewem? Przekonamy się w sobotę (29 kwietnia) o godz. 17:30.

PB



EKSTRAKLASA

30. KOLEJKA

SOBOTA  
(29 KWIEŹNIA)  
GODZ. 17:30

ZAGŁĘBIE  
LUBIN

WIDZEW  
ŁÓDŹ

CANAL+



Tabela na 27.04.2023, godz. 20:00

EKSTRAKLASA	M	G	PKT
1. Raków Częstochowa	29	56:19	68
2. Legia Warszawa	29	46:32	57
3. Pogoń Szczecin	29	47:41	50
4. Lech Poznań	29	41:28	49
5. Warta Poznań	29	34:26	44
6. Piast Gliwice	29	33:29	42
7. Cracovia	29	36:29	41
8. Widzew Łódź	29	34:36	38
9. Jagiellonia Białystok	29	42:39	36
10. Wisła Płock	29	39:40	36
11. Górnik Zabrze	29	37:40	35
12. Stal Mielec	29	33:37	35
13. Radomiak Radom	29	28:34	35
14. Korona Kielce	29	33:41	35
15. Zagłębie Lubin	29	26:40	32
16. Śląsk Wrocław	29	26:40	31
17. Lechia Gdańsk	29	26:46	26
18. Miedź Legnica	29	28:46	21

MISTRZ PUCHARY SPADEK

FOT. ŁODZ.PL (PAWEŁ ŁACHETA)



FOT. ŁODZ.PL (RADOSŁAW JÓZWIĄK)

Tabela na 27.04.2023, godz. 20:00

FORTUNA 1. LIGA	M	G	PKT
1. ŁKS Łódź	28	51:30	56
2. Ruch Chorzów	28	39:28	50
3. Wisła Kraków	28	47:32	48
4. Termalica B-B Nieciecza	28	43:31	48
5. Puszcza Niepołomice	28	40:31	47
6. Arka Gdynia	28	49:36	43
7. Podbeskidzie B-B	28	44:35	41
8. Stal Rzeszów	28	50:38	40
9. GKS Katowice	28	33:31	37
10. Chrobry Głogów	28	39:49	37
11. Górnik Łęczna	28	34:36	34
12. Resovia Rzeszów	28	31:39	32
13. GKS Tychy	28	40:46	31
14. Zagłębie Sosnowiec	28	28:39	31
15. Odra Opole	28	35:42	30
16. Skra Częstochowa	28	17:42	28
17. Sandecja Nowy Sącz	28	26:44	23
18. Chojniczanka Chojnice	28	27:44	22



FORTUNA 1. LIGA

29. KOLEJKA

PIĄTEK  
(28 KWIEŹNIA)  
GODZ. 20:30

ZAGŁĘBIE  
SOSNOWIEC

ŁKS  
ŁÓDŹ

POLSAT GO BOX

AWANS BARAŻE SPADEK

# NIE DOPUŚCIĆ DO WPADKI

W 28. kolejce Fortuna 1 Ligi wszystko ułożyło się bardzo dobrze dla Łódzkiego Klubu Sportowego. Wygrał on swój mecz, a najgroźniejsi rywale pogubili punkty. Teraz trzeba się pilnować, żeby nie zaliczyć niepotrzebnej wpadki.

Kibice drużyny z al. Unii Lubelskiej są już myślami przy meczu z Wisłą Kraków (5 maja) i planują wypełnienie stadionu po brzegi, jednak zanim się to stanie, ŁKS musi zagrać w Sosnowcu z Zagłębiem. Kazimierz Moskal będzie musiał radzić sobie bez Pirulo, który pauzuje

za nadmiar kartek. Hiszpan w tym meczu mógłby się szczególnie przydać, bo Zagłębie to rywal niewygodny. Skomasowana defensywa i siłowa gra mogą zmusić ŁKS do szukania niekonwencjonalnych rozwiązań w rozegraniu, a prawy pomocnik jest w tym bardzo

dobry. Dodatkowo sosnowiczanie mają nóż na gardle, bo nad strefą spadkową mają jedynie 3 punkty przewagi. Każda porażka może skutkować zejściem pod kreskę.

## Trudna wiosna

Nowy rok ekipie z Sosnowca nie przyniósł po-

prawy rezultatów. Zagłębie kończyło 2022 r. fatalną serią pięciu meczów bez zwycięstwa, a 2023 r. przyniósł w pięciu meczach cztery porażki i tylko jedną wygraną. Jednak mobilizacja wynikająca z balansowania na granicy utrzyma-

nia i spadku może wznieść umiejętności piłkarzy na wysokości poziom. Dodatkowym atutem będzie własne boisko. Mecz rozpocznie się 28 kwietnia o godz. 20:30.

PB





## ŁÓDZKA POGODYNKA

PIĄTEK 14°C

28.04

**Imieniny** Emilian, Ludwik,  
**obchodzą:** Paweł, Waleria

SOBOTA 13°C

29.04

**Imieniny** Angelina, Hugo,  
**obchodzą:** Katarzyna, Antonia

NIEDZIELA 15°C

30.04

**Imieniny** Katarzyna, Marian,  
**obchodzą:** Marianna, Bartłomiej

PONIEDZIAŁEK 18°C

01.05

**Imieniny** Jeremi, Maja,  
**obchodzą:** Aniela, Filip

WTOREK 17°C

02.05

**Imieniny** Anatol, Walenty,  
**obchodzą:** Zygmunt, Borys

ŚRODA 12°C

03.05

**Imieniny** Aleksander, Maria,  
**obchodzą:** Nina, Mariola

CZWARTEK 11°C

04.05

**Imieniny** Florian, Malwina,  
**obchodzą:** Monika, Grzegorz

ŁÓDŹ.pl

DLA SENIORA | DLA RODZIN | DLA KOCHAJĄCYCH ŁÓDŹ

Kolejne wydanie  
w piątek  
5 maja

## Rodzinne miasto

## TWÓRCY ŁODZI PRZEMYSŁOWEJ



IZRAEL  
POZNAŃSKI

W piątek przypada 123. rocznica śmierci Izraela Kalmanowicza Poznańskiego, właściciela jednej z największych fortun w dziejach Łodzi. Przemysłowy potentat, którego uwiecznia również Pomnik Fabrykantów na Piotrkowskiej, zmarł 28 kwietnia 1900 r. i dwa dni później z wielką pompą został pochowany w grobowcu rodzinnym na nowym cmentarzu żydowskim w Łodzi, pozostawiając majątek w kwocie 11 mln rubli! Prześledźmy, w jaki sposób doszedł do tej niebotycznej fortuny i co po sobie zostawił w mieście.

Poznański był jednym z trzech łódzkich „królów bawełny”, obok Ludwika Gejyera i Karola Scheiblera. Choć losy wspomnianych fabrykantów różnie się układały, bo np. Gejer zmarł w 1869 r. w kompletnej nędzy, a Scheibler w 1881 r. w rozkwicie swojego imperium, to właśnie konkurencja pomiędzy kapitałem niemieckim i żydowskim napędzała w znacznym stopniu przemysł XIX-wiecznej Łodzi. agr

## KLASYK POLSKIEJ FARMACJI

28 kwietnia 1957 r. zmarł w Łodzi prof. Jan Muszyński – znany botanik i farmaceuta. Urodził się 3 lipca 1884 r. w Wólce Nosowskiej.

W 1903 r. ukończył gimnazjum w Warszawie. Po złożeniu w 1907 r. egzaminów na stopień pomocnika aptekarskiego rozpoczął studia farmaceutyczne w Dorpacie, a 2 lata później uzyskał dyplom prowizora farmacji i objął stanowisko inspektora uniwersyteckiego ogrodu botanicznego. W 1915 r. uzyskał tytuł magistra farmacji, który był równoważny z doktoratem w innych krajach.

W latach 1915–1920 zarządzał plantacją i stacją aklimatyzacyjną w Suchumi, gdzie prowadził badania nad produkcją kamfory i olejków. Po powrocie

do Polski zorganizował w 1921 r. Oddział Farmacji na Uniwersytecie w Wilnie, a 2 lata później został profesorem. Brał udział w przygo-

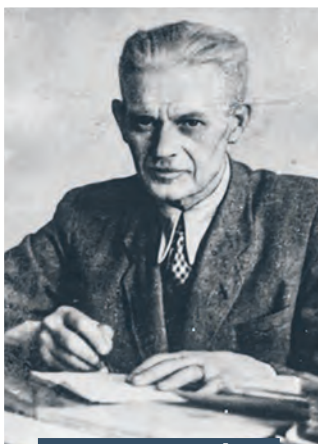
tożeniu reformy studiów farmaceutycznych oraz był współautorem „Farmakopei Polskiej” z 1937 r. W czasie okupacji prowadził tajne nauczanie

do Polski zorganizował w 1921 r. Oddział Farmacji na Uniwersytecie w Wilnie, a 2 lata później został profesorem. Brał udział w pracach PAN i był pierwszym prezesem Polskiego Towarzystwa Farmakologicznego. Prof. Jan Muszyński jest autorem wielu publikacji naukowych, kilku podręczników akademickich i licznych artykułów na temat ziołolecznictwa.

Zmarł w Łodzi i został pochowany na cmentarzu na Radogoszczu. Jego imieniem nazwano ulicę przy Wydziale Farmacji UMed, gdzie stoi jego pomnik.

Prof. Muszyński jest również patronem łódzkiego Muzeum Farmacji. agr

## KARTKA Z KALENDARZA



prof. Jan Muszyński

stawców na rynku spożywczym. W latach 70. Hortex utworzył także sieć cukierni i taki lokal uruchomiono 29 kwietnia 1976 r. również w centrum Łodzi przy ul. Piotrkowskiej 106/110. To był swego rodzaju przełom, bo powstało miejsce, które otworzyło podwoje dla młodzieży i stało się ulubionym miejscem spotkań. Wypadało umówić się tam na randkę. Sprzedawano na zewnątrz tradycyjne lody gałkowe o wielu smakach, ale wewnątrz – gdzie w sali był pień rosnącego drzewa – serwowano

## KRYMINAŁKI ZNAD ŁÓDKI

### ŚMIERĆ W WENECEJI

Niewielki park im. Słowackiego przy ul. Pabianickiej, zwany Wenecją, podobnie jak położona opodal Sielanka były dawniej miejscem relaksu i rozrywki łodzian. Przed wojną urządzano tam huczne zabawy taneczne na tzw. bretlach, czyli drewnianych podestach. Szumna nazwa „Wenecja” wzięła się stąd, że były tam niewielkie ciekie, pozostałości po wodnych urządzeniach dawnego młyna Rokickiego, po których można było popływać na łódkach. Podczas niedzielnej majówki w 1930 r. zebrała się tam spora grupa gości, a wśród nich 27-letni robotnik fabryki Zajberta, Władysław Smokowski, który zaprosił na zabawę ładną dziewczynę. Pech chciał, że przy sąsiednim stoliku w parkowej restauracji zasiedli mocno już pod-

chmieleni kompani fabryczni, by popijać wódkę i zakąsać ją kaszanką z małosolnymi ogórkami. Ładna panna zwróciła ich uwagę, a niejaki Teofil Miłka zaczął dość grubiańsko się do niej zalecać. Gdy Wladek stanął w obronie dziewczyny, w rękach wesołej gromadki błysnęły sprężynowce. W bójce zadano Smokowskiemu kilkanaście ran nożem. Leżał on zakrwawiony na ziemi, wezwano pogotowie, a kilku krewkich chłopaków zatrzymało napastników do czasu przyjazdu policji. Rannego zawieziono do szpitala, ale zmarł on z upływu krwi. Teofil i jego trzech koledzy stanęli przed sądem i zostali oskarżeni o dokonanie zabójstwa w Wenecji. Ponieważ wszyscy gremialnie zdawali ciosy, każdy z nich otrzymał ten sam wyrok – po 8 lat więzienia. agr

## GALERIA ŁÓDZKICH KAMIENIC I DETALI



Detal architektoniczny na kamienicy przy ul. Próchnika 10

## ŁÓDZIANIZMY HORTEX

To znana polska marka na rynku spożywczym, ale w Łodzi ma również inne konotacje, związane z kultowym miejscem i wspomnieniami łodzian.

Firma założona w 1958 r. jako przedsiębiorstwo handlu zagranicznego szybko stała się jednym z głównych do-

stawców na rynku spożywczym.

W latach 70. Hortex utworzył także sieć cukierni i taki lokal uruchomiono 29 kwietnia 1976 r. również w centrum Łodzi przy ul. Piotrkowskiej 106/110. To był swego rodzaju przełom, bo powstało miejsce, które otworzyło podwoje dla młodzieży i stało się ulubionym miejscem spotkań. Wypadało umówić się tam na randkę. Sprzedawano na zewnątrz tradycyjne lody gałkowe o wielu smakach, ale wewnątrz – gdzie w sali był pień rosnącego drzewa – serwowano

np. czarno-białe lody, różnokolorowe galaretki, ciasta, torciki, no i przede wszystkim słynną ambrozję, czyli lody z bitą śmietaną, bakaliami i polewą. A do tego dobra kawa, herbata, coca-cola albo sok pomarańczowy, które były wtedy rarytasem. Tanio nie było, ale jeśli randka, to na początek tylko Hortex – kultowo-sentymentalne miejsce ostatnich dekad XX w.

Przez 20 ostatnich lat działała tu kawiarnia Hort-Cafe, ale po nieudanej próbie remontu przed rokiem lokal przestał istnieć. agr



Hort-Cafe na fotografii sprzed kilkunastu lat