

ŁÓDŹ.pl

DLA SENIORA | DLA RODZIN | DLA KOCHAJĄCYCH ŁÓDŹ



**MARTYNA I MARCIN
ZAPRASZAJĄ DO GRY**

strona 7



KOŃCZĄ SIĘ REMONTY WAŻNYCH ŁÓDZKICH DRÓG

NOWE, RÓWNE NAWIERZCHNIE **strona 3**

AKTUALNOŚCI

**UL. BOYA-ŻELEŃSKIEGO
PONOWNIE
DO NAPRAWY**

strona 2

AKTUALNOŚCI

**ŁÓDŹ
NA TARGACH
MIPIM**

strona 4

SPORT

**WIDZEW
POKONAŁ
LEGIE**

strona 15

KRZYŻÓWKA + SUDOKU

CHWILA RELAKSU
DLA KAŻDEGO

strona 12-13

AUTOPROMOCJA

TWOJA REKLAMA W ŁÓDŹ.PL

ZADZWOŃ: 722 006 791



FOT. ŁÓDZ.PL, MAT. PRAS., FREEPIK

REMONT ul. Boya-Żeleńskiego OD NOWA



Wykonawca remontu ul. Boya-Żeleńskiego źle wykonał swoją pracę i nie poczuwa się do napraw w ramach gwarancji, dlatego miasto na jego koszt ponownie naprawi tę ulicę.

Ul. Boya-Żeleńskiego była remontowana, by służyć jako objazd podczas przebudowy ul. Wojska Polskiego. Zamiast jednak ułatwiać mieszkańcom dojazdu, powodowała dodatkowe utrudnienia. Poważne uszkodzenia nawierzchni pojawiły się krótko po oddaniu jej do użytku. Laboratoryjne badania wykazały, że wykonawca

użył złej jakości materiałów do podbudowy drogi, co przyczyniło się do degradacji nawierzchni. Wykonawca nie poczuwa się jednak do naprawy w ramach gwarancji, dlatego prace ponownie zostaną wykonane przez wykonawcę zastępczego, a kosztami miasto obciąży firmę, która źle wykonała swoje zadanie.

W budżecie gminy zabezpieczono na ten cel 3 mln zł. Właśnie rozpoczęła się procedura przetargowa na wybór nowego wykonawcy. Od nowa zostaną położone podbudowa drogi i war-

stwy asfaltu pomiędzy ulicami Sporną i Emilii Plater. Prace będą przeprowadzone w tym roku, ale nie wcześniej niż po zakończeniu przebudowy ul. Wojska Polskiego, by nie powodować dodatkowych utrudnień mieszkańcom Bałut. Właśnie ta sąsiednia budowa wstrzymywała dotąd naprawę ul. Boya-Żeleńskiego. Teraz, gdy prace na ul. Wojska Polskiego są już na ukończeniu, będzie to wreszcie możliwe.

TAnd

Ruszają prace na ul. Zachodniej

Rozpoczął się remont ul. Zachodniej na odcinku od ul. Limanowskiego do ul. Lutomierskiej.

Zakres inwestycji obejmuje wymianę nawierzchni jezdni i chodników, jak również wybetonowanie przystanków autobusowych przy zbiegu z ul. Limanowskiego, by ciężkie pojazdy MPK nie żłobiły w tych miejscach kolein. Roboty drogowe będą odbywać się przy za-

chowaniu ruchu pojazdów – w rejonie robót kierowcy będą mieć do dyspozycji po jednym pasie na obu jezdniach, dzięki czemu nie zmienią się trasy autobusów komunikacji miejskiej. Łącznie na ul. Zachodniej wymienione zostanie 6 tys. mkw. nawierzchni i 850 mkw. chodników. Przy okazji zasadzone zostaną cztery nowe drzewa. Zakończenie prac planowane jest na początku maja. Tand



PSZOK-I OTWARTE W WEEKEND

Wiosenne porządki czas zacząć! To doskonały czas na wietrzenie piwnic i strychów. Łodzianie mogą pozbyć się niepotrzebnych sprzętów, mebli czy gruzu w Punktach Selektywnej Zbiórki Odpadów Komunalnych.

PSZOK-i przy ul. Granicznej 2, ul. Zamiejskiej 1 i ul. Kasprowicza 10 będą otwarte przez cały weekend 16-17 marca. W najbliższą sobotę i niedzielę będą przyjmować odpady w godz. 8:00-20:00. Łodzianie

nie mogą oddawać tam m.in. opony, niesprawne urządzenia RTV i AGD oraz akumulatory, czyli wszystko, co nie powinno znaleźć się w tradycyjnych pojemnikach na śmieci.

MS

CIEMNA STRONA MIASTA

NA SYGNALE

ZNÓW NIELEGALNE PAPIEROSY

Prawie 2000 paczek nielegalnych papierosów (36 200 sztuk) przechwycili łódzcy policjanci z Wydziału do Walki z Przestępczością Gospodarczą i Korupcją.

Pochodzące prawdopodobnie z przemytu wyroby tytoniowe bez polskich znaków akcyzy znaleź-

no w bagażniku forda zatrzymanego do kontroli 5 marca po godz. 16:00 na ul. Piwnej. Towar przewoził 45-latek, który w przeszłości był już notowany za podobne przestępstwa. Tym razem za paserstwo akcyzowe grozi mu kara do 3 lat pozbawienia wolności oraz wysoka grzywna. (pj)



Do adopcji

Majlo przebywa w łódzkim schronisku dla zwierząt od kwietnia 2022 r. Obecnie ma mniej więcej 4 lata.

Choć to psiak niewysoki (sięga głową do połowy ludzkiej łydki), przy wadze 19 kg wydaje się dość

korpułentny, co jednak w żadnym stopniu nie odbija się na jego żywiołowości. To radosny piesek uwielbiający spacerować i zabawy z człowiekiem, nie sprawia problemów.

Osoby zainteresowane adopcją Majlo proszone są o kontakt ze schroniskiem: (sięga głową do połowy ludzkiej łydki), przy wadze 19 kg wydaje się dość

ZAPLANUJ ZIELONĄ ŁÓDŹ!

SPOTKANIE NA LUBLINKU

Miasto Łódź zaprasza mieszkańców na cykl spotkań dotyczący nowych zielonych terenów w Łodzi.

We wtorek, 12 marca o godz. 17:00 w Szkole Podstawowej nr 137 przy ul. Olimpijskiej 9 (budynek B)

mowa będzie o kierunkach zagospodarowania nowego terenu zieleni na Lublinku oraz realizacji zadań XI edycji Łódzkiego Budżetu Obywatelskiego. Będzie też dyskusja o poszerzeniu parku o teren przy lotnisku.

red

al. Waltera-Janke

KOŃCZĄ SIĘ NAPRAWY WAŻNYCH DRÓG

Otwarte zostały obie jezdnie al. Waltera-Janke, gotowa jest też nawierzchnia ul. Zakładowej. Jeszcze w marcu pojedziemy kolejnymi wyremontowanymi drogami.

Na al. Waltera-Janke wymieniono nawierzchnię od ul. Obywatelskiej do al. Wyszyńskiego. Remont definitywnie zakończy malowanie pasów ruchu, co wykonawca zrealizuje w najbliższych dniach. Podobnie jest na ul. Zakładowej, którą nowym asfaltem pokryto od al. Książąt Polskich po al. Hetmańską. Powstaną też pasy dla rowerzystów i wygodne włączenie w drogę rowerową. Wyremontowano również

przystanki autobusowe. To jednak nie koniec dobrych wieści dla mieszkańców. Wykonawca remontu ul. św. Teresy właśnie kończy układanie na niej ostatniej warstwy asfaltu. Od ul. Zgierskiej do ul. Kalinowej wykonane jest już malowanie oznakowania poziomego. Łada dzień cały remontowany odcinek do al. Włókniarzy będzie w pełni gotowy. Ponadto jeszcze w tym miesiącu zakończą się prace na ul. Sierakowskiego, a chwilę później na ulicach Śląskiej, Maratońskiej i Inowrocławskiej. **TAnd**

ul. św. Teresy od Dzieciątka Jezus

ul. Zakładowa

ul. Śląska

FOT. PKP PLK/ ANNA HAMPPEL

TRZY NOWE PARKI LEŚNE

Łódź ma wzbogacić się o trzy nowe parki leśne – na Zubardziu oraz przy ulicach Świtezianki i Józefa. Uchwały o ich utworzeniu ma przyjąć w najbliższą środę (13 marca) Rada Miejska w Łodzi. Projekty parków były już konsultowane z mieszkańcami miasta.

Park przy ul. Józefa to niewielki teren w sąsiedztwie osiedla mieszkaniowego (ok. 1,6 ha), który mógłby w przyszłości połączyć się z parkami im. Baden-Powella i 3 Maja. Park przy ul. Świtezianki

to gęsto porośnięty drzewami teren przy skrzyżowaniu ul. Świtezianki i ul. Sikorskiego, ostatnia enklawa naturalnej zieleni na intensywnie rozwijającym się osiedlu. Z kolei park na Zubardziu zlokalizowany będzie w rejonie al. Włókniarzy oraz ul. Kasprzaka i ul. Gandhiego. Tereny zostaną objęte trwałą ochroną, żeby mogły służyć mieszkańcom. Zostaną też dodatkowo rozbudowane o małą infrastrukturę.

TAnd

Świeże siły W SCHRONISKU

Trzydzieści nowych wolontariuszy podjęło współpracę ze Schroniskiem dla Zwierząt w Łodzi. Będą pomagać w opiece nad psami i kotami, ale też wspierać proces ich adopcji, również w social mediach.

Schronisko od kilku miesięcy wdraża program szerokich zmian. W planach jest remont, który ma poprawić komfort przebywających w nim zwierząt. Wprowadzono też nowe godziny funkcjonowania placówki, która jest teraz otwarta codziennie i codziennie prowadzi adopcje zwierząt. Widać już pozytywne

efekty – liczba adopcji wyraźnie wzrosła w porównaniu do końcówki 2023 r. Nowe kierownictwo schroniska zamierza maksymalnie zmniejszyć liczbę swoich pensjonariuszy, by czworonogi przebywały w nim jak najkrócej w oczekiwaniu na nowy dom. Nową inicjatywą, która ma zachęcić do adopcji zwierzątek, jest parada kundelków, która odbędzie się w niedzielę, 17 marca na ul. Piotrkowskiej.

Start o godz. 11:00 z pl. Wolności. **PaŚ**



START BUDOWY PRZYSTANKU ZARZEW

PKP Polskie Linie Kolejowe SA rozpoczynają budowę nowego przystanku kolejowego na łódzkim Zarzewie.

Pierwsze prace przygotowawcze (zagospodarowanie terenu i zgromadzenie materiałów budowlanych) ruszą w tym tygodniu. Wymuszają one zmiany w organizacji ruchu pociągów, które już od wczoraj na odcinku Łódź Widzew – Łódź Chojny kursują po jednym torze. Nowy przystanek Łódź Zarzew zostanie zintegrowany z przebudowywanymi przez miasto wiaduktami drogowo-tramwajowymi w ciągu ul. Przybyszew-

skiego. Dwa perony na linii kolejowej Łódź Widzew – Łódź Chojny zapewnią dogodne połączenie z komunikacją miejską, mieszkańcy zyskają atrakcyjną alternatywę dla transportu samochodowego. W uzgodnieniu z samorządem powstaną ciągi komunikacyjne, które zapewnią dogodne przesiadki z pociągu na tramwaj miejski. Planowana jest też budowa parkingu dla samochodów oraz stojaków dla rowerów. Inwestycja o wartości blisko 4,1 mln zł realizowana będzie w formule „projektuj i buduj”. Zakończenie prac planowane jest w III kwartale 2024 r. **red**



ŁÓDŹ NA MIPIM 2024

Dwadzieścia jeden nieruchomości i terenów inwestycyjnych znalazło się w ofercie miasta Łodzi na tegoroczne targi MIPIM, które odbędą się we francuskim Cannes w dniach 12-15 marca.

Portfel miejskich ofert otwierają oczekujące na rewitalizację kamienicy Poznańskiego przy ul. Ogrodowej 26 i 28. Kompleks ceglanych budynków – ze względu na historyczne pochodzenie, lokalizację,

zielone otoczenie, a także spore rozmiary działek – jest reklamowany jako teren z unikalnym potencjałem inwestycyjnym zarówno do celów mieszkaniowych, jak i usługowo-biurowych. W portfolio na MIPIM pod zabudowę mieszkaniową są też trzy niezabudowane działki przy ul. Narutowicza – wzdłuż budynków TVP Łódź i dawnej „Kaskady”, parcela przy ul. Wschod-

niej 48/50 i ul. Składowej 32 (Nowe Centrum Łodzi) czy dawna przędzalnia Domanowicza przy rondzie Solidarności. Katalog dopełniają oferty dla sektora przemysłowego: działki przy ul. Niciarnianej 50/52 (blisko 89 tys. mkw.) i ul. Dostawczej 6 (83,7 tys. mkw.) oraz dwie parcele w rejonie ulic Kątnej i Nery (łącznie 130 tys. mkw.). W targowym portfolio są też oferty miejsko-prywatne i prywatne,

m.in. działka przy zbiegu ul. Knyszyńskiego i al. Rodziny Poznańskich czy grunty wzdłuż al. Mickiewicza (od ul. Gdańskiej do ul. Wólczańskiej), a także nieruchomości przy al. Kościuszki 5/7 (po Telekomunikacji Polskiej) i ul. Piotrkowskiej

165/169 (d. biurowiec „Centralu”).
(pj)



WYŻSZE BONIFIKATY NA WYKUP MIESZKAŃ KOMUNALNYCH

Tysiąc rodzin z Janowa i Olechowa będzie mogło wykupić mieszkania komunalne od miasta. Wspólnoty, które dzięki temu powstaną, samodzielnie zdecydują o przeznaczeniu funduszy z opłat na remonty i inwestycje.

Osiedla na Janowie i Olechowie powstawały od końca lat 80. W ciągu 30 lat w tej części Łodzi osiedliło się kilkadziesiąt tysięcy ludzi. Duża część z nich zamieszkała w mieszkaniach komunalnych, czyli tych, które wybudowało i udostępniło miasto. Wie-

lu mieszkańców wyraziło zainteresowanie nabycia tych lokali, w których de facto mieszkają od lat. Na bazie rozmów wypracowano bardzo atrakcyjną ofertę. Miasto ma wprowadzić podwyżki bonifikat na wykup z 50% do 70%. Oznacza to, że obecny najemca może stać się właścicielem mieszkania za 30% jego wartości rynkowej oraz obniżyć próg wykupu z 70% do 60% (posiadacze 60% udziałów w nieruchomości muszą wyrazić chęć ich nabycia). Wnioski o wykup mieszkania na preferencyjnych

warunkach można składać do końca 2024 r. Jeśli mieszkańcy zdecydują się na zakup mieszkań, to budynki trafią w ich ręce. Dzięki temu rozwiązaniu na Janowie będzie mogło powstać sześć wspólnot mieszkaniowych, a na Olechowie – cztery wspólnoty. Same będą decydować o swoich nieruchomościach oraz ich najbliższym otoczeniu. Na najbliższej sesji Rady Miejskiej w Łodzi, w środę 13 marca, radni będą obradować nad przyjęciem powyższych rozwiązań.

TS



BEZPŁATNE BADANIA

OCZY DO KONTROLI

Miejskie Centrum Medyczne „Śródmieście” zaprasza na bezpłatne badania w kierunku zaćmy. Może z nich skorzystać każdy, bez względu na wiek lub miejsce zamieszkania.

Objawami zaćmy mogą być: pogarszająca się ostrość widzenia, zmęczenie oczu, nadwrażliwość na jasne światło, trudności z oceną odległości, jak również widzenie zniekształcone lub podwójne. Tak jak w przypadku wielu innych chorób, wczesne

wykrycie zaćmy ułatwia jej leczenie. Warto o to zadbać. 12 marca MCM „Śródmieście” zaprasza na bezpłatne badania przesiewowe, które będą odbywać się przy ul. Zachodniej 60 (vis a vis budynku centrum przy ul. Próchnika 11). Oferta jest skierowana do wszystkich zainteresowanych taką diagnostyką, lecz liczba miejsc jest ograniczona – obowiązują zapisy pod nr. tel. 537 482 412.

red

TARGI SZTUKI I DESIGNU

FOT. MAT. PRAS.



W nadchodzący weekend (16 i 17 marca) Fabrykę Sztuki wypełnią biżuteria, meble i grafiki. Łódzkie Sztuki, kolektyw założony przez rezydentów Art_Inkubatora, ponownie zapraszają na kolejną, tym razem wiosenną edycję targów sztuki i designu.

Wiosenne Sztuki to już ósma edycja targów organizowanych przez Łódzkie Sztuki. Zobaczymy dzieła nie tylko rezydentów Art_Inkubatora, ale także twórców z innych części Polski. Na targach będzie można zrobić zakupy na ponad 70 stoiskach.

- Gościmy 70 marek, w tym aż 29 nowych, które będą się u nas wystawiać po raz pierw-

szy - mówi Dagmara Appel, marka zACHwyty, rezydentka Art_Inkubatora i jedna z organizatorek targów.

Co spotkamy na targach?

Zobaczymy grafiki, biżuterię, meble, tekstylia, odzież dla dorosłych i dzieci, akcesoria dla psów i kotów. Nie zabraknie też rzeźb, obrazów oraz artykułów dekoracyjnych do wnętrza. Będzie można również kupić wegańską żywność i naturalne kosmetyki. Wszystko oryginalne, wyprodukowane lokalnie i w poje-



dynczych egzemplarzach. Dodatkową atrakcją targów będzie wystawa towarzysząca, zorganizowana przez Galerię Przechodnią w Warszawie, która zaprezentuje cykl portretów znanych osób ze świata filmu i teatru pt. „Kanalie”, stworzony przez grupę artystyczną Łyżka Czyli Chill.

W trakcie trwania imprezy otwarta będzie klubokawiarnia NieWinni, a na patio zaparkują food trucki. Targi przy ul. Tymienieckiego 3 będą otwarte w godz. 11:00-18:00. Wstęp jest bezpłatny.

Red



SŁAWA PRZYBYLSKA w Monopolis

Sława Przybylska i Janusz Tylman to duet, który jesienią oczarował łódzką publiczność. Na jej życzenie Sława wraca do Łodzi z nową płytą!

Jeśli przegapiliście jesienny koncert, nic straconego! Sława Przybylska i Janusz Tylman ponownie wystąpią w Art Kombinacie (Scena Monopolis) już 16 marca o godz. 18:00. Artystka jesienią nagrała nową piosenkę, do której muzykę skomponował Janusz Tylman

- wieloletni akompaniator, kompozytor i przyjaciel wokalistki. „Tańcząca Brzoza” to premierowy utwór, który będzie można usłyszeć podczas wiosennego koncertu wśród znanych szlagierów polskiej piosenki. W trakcie wydarzenia, a także na tydzień przed nim w kasie Art Kombinatoru będą dostępne płyty: „Pamiętasz była jesień” / 2023 - zawierająca trzy niepublikowane wcześniej na-

grania archiwalne „Tańcząca Brzoza” / 2023 - zawierająca premierowy utwór o tym samym tytule oraz nowe aranżacje w wykonaniu Janusza Tylmana. Dostępna będzie także książka autorstwa prof. Marii Szyszkowskiej - „Opowieść o Sławie”. Po koncercie artystka przewiduje czas z publicznością w foyer. Bilety na koncert kosztują 150 zł.

mat. pras.

INFO

Zgarnij bilety na koncert Sławy Przybylskiej. Więcej szczegółów na facebookowym profilu „Łódź.pl” we wtorek, 12 marca ok. godz. 12:00.

FOT. TOAMSZ ZAWADZKI

DZIEJE SIĘ W PONIEDZIAŁEK

Medytacja i techniki antystresowe

O godz. 17:30 Biblioteka Gdańska (ul. Gdańska 8) zaprasza na sesję relaksu dla ciała i umysłu, w akompaniamencie misy tybetańskiej i muzyki relaksacyjnej. - Wprowadzimy Cię w świat medytacji. Nauczmy Cię prostych technik oddechowych, które pomogą Ci się zrelaksować w każdej sytuacji - zapowiadają organizatorzy.

DZIEJE SIĘ WE WTOREK

Obyczaje i obrzędy wielkanocne województwa łódzkiego

Na godz. 11:00 Biblioteka z Kotem (ul. Wileńska 59/63) zaplanowała spotkanie, podczas którego Michał Perzyna, pracownik BMwł i były bibliotekarz Biblioteki z Kotem, przybliży rodzime obyczaje i obrzędy związane ze świętami Wielkiej Nocy na terenie ziemi łódzkiej. Wstęp wolny.



Iris Apfel

WARTO ŻYĆ PO SWOJEMU

Życie po swojemu nie zawsze jest łatwe, szczególnie gdy otaczają nas ludzie twierdzący, że wiedzą, co dla nas najlepsze. Właśnie dlatego kroczenie wybraną przez siebie drogą wymaga odwagi, aby przeciwstawić się stereotypom, i siły, aby nie przejmować się opiniami innych. Warto podjąć wyzwanie i żyć w zgodzie z samym sobą – bez względu na to, ile ma się lat.

Konserwatyzm i stereotypy nie ułatwiają seniorom życia. Stygmatyzowanie osób starszych i niesprawiedliwe twierdzenie, że

pewnych rzeczy już im nie wypada, wciąż jest na porządku dziennym. Osobom starszym nie wypada modnie się ubierać, cieszyć życiem, tańczyć czy uprawiać seks. Przekonanie, że pozostało im jedynie bierne trwanie na emeryturze lub zajmowanie się wnuczkami sprawia, że nie potrafią oni czerpać radości z dnia codziennego, a wcale tak być nie musi! Wystarczy żyć po swojemu i nie porównywać się z innymi.

Lubisz bawić się modą? To wspaniale, ta dziedzina nie jest zarezerwowana wyłącznie dla osób młodych. Coraz częściej udowadniają to sami projektanci, którzy zatrudniają do sesji zdjęciowych modelki i modeli w dojrzałym wieku. Właśnie dlatego ubieraj

się stylowo i kolorowo. Tańcz, jeśli sprawia Ci to przyjemność, słuchaj muzyki, która Cię porusza. Jeśli Twoim marzeniem jest skok na bungee lub ze spadochronem i zdrowie Ci na to pozwala, to czemu go nie zrealizować? Od Twoich wyborów zależy, czy jesień życia będzie dla Ciebie komfortowa i radosna, czy raczej frustrująca i nudna.

Barwny ptak z Ameryki

Przykładem osoby, która czerpała z życia pełnymi garściami i żyła tak, jak chciała, była Iris Apfel, która zmarła 1 marca 2024 r. w wieku 102 lat. Projektantka, influencerka i ikona stylu była w świecie mody prawdziwą legendą. Nie dawała się wepchnąć

w sztywne ramy i nie obchodziło ją, co myślą o niej inni. Nosiła barwne ubrania, oryginalne okulary, robiła to, na co miała ochotę, a nie to, co wypada. Wyznaczała trendy, a jej ekstrawagancki styl zainspirował miliony osób na całym świecie. Iris Apfel uważała, że odzież jest odzwierciedleniem duszy. Miała mnóstwo energii i pozytywnego nastawienia, które pozwalały jej w pełni korzystać z życia. Dowodziła, że wiek to tylko liczba. Przed setnymi urodzinami podpisała kontrakt z najbardziej prestiżową agencją modelek na świecie – IMG. W 2018 r. firma Mattel stworzyła lalkę Barbie na jej podobieństwo! Apfel stała się najstarszą uhonorowaną w ten sposób osobą.

Alup

REKLAMA

UTRATA WAGI I ZDROWIE SERCA

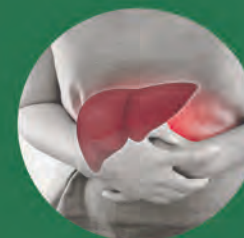
badania kliniczne

Pomóż w rozwoju badań nad wpływem badanego leku odchudzającego na czynniki ryzyka chorób układu krążenia.

Zadzwoń i sprawdź, czy kwalifikujesz się.

22 262 91 72

Dodatkowo Synexus zaprasza na:



Badanie wątroby

Badanie skierowane dla osób powyżej 45 roku życia i rozpoznaną cukrzycą typu 2 lub innymi czynnikami ryzyka takim jak nadciśnienie tętnicze, podwyższony cholesterol, nadwaga.



Atopowe zapalenie skóry

Bezpłatne konsultacje dla pełnoletnich osób z rozpoznaniem Atopowym Zapaleniem Skóry.

Gratka dla fanów planszówek

– Wśród cyklicznych wydarzeń organizujemy sesje gier RPG. Jest to jedno z naszych sztandarowych wydarzeń, poza nauką grania. Dodatkowo staramy się rozbudować turniejowo, mamy za sobą już kilka takich akcji – mówi Martyna. – Chcemy, aby naszym stałym elementem były warsztaty, które obecnie odbywają się w każdy ostatni czwartek miesiąca. Osoby malujące figurki mogą przyjść, wymienić się doświadczeniami i wspólnie coś stworzyć. Jest to okazja dla miłośników i pasjonatów gier do rozwijania swoich umiejętności – dodaje. – Pod koniec miesiąca będzie szykowany pierwszy planszówkowy quiz dla osób chcących sprawdzić swoją wiedzę i przy okazji porywalizować z innymi graczami.

MARTYNA I MARCIN ZAPRASZAJĄ DO GRY

dawcą knajpki i twórcą całej koncepcji jest Marcin – mówi Martyna. – W trakcie pandemii zaczęliśmy interesować się grami planszowymi. Kupiliśmy pierwszą grę, potem kolekcja szybko się powiększała. Przybywało coraz więcej tytułów, aż w końcu granie stało się naszą wspólną pasją. Oczywiście nie wyobrażamy sobie pracy bez naszego psa Kefira, który codziennie nam towarzyszy – dodaje właścicielka.

Sfera marzeń

O stworzeniu czegoś własnego Martyna i Marcin myśleli dużo wcześniej przed pandemią. – Nigdy nie mieliśmy konkretnych planów, bardziej była to sfera marzeń. Gdy w trakcie pandemii zaczęliśmy grać w gry planszowe, wszystkie lokale były zamknięte. Wtedy nawet przez głowę nam nie przeszło, żeby otworzyć coś własnego – tłumaczy Martyna. – Wspólne granie w planszówki sprawiało nam tyle radości, że kupowaliśmy coraz to nowsze tytuły i graliśmy jak opętani – dodaje ze śmiechem. – W końcu nadeszła pora,

kiedy mogliśmy postarać się o dofinansowanie. Udało się je uzyskać i tak powstał Planszówkowi Astronauci – tłumaczy.

na narracji). Od nowego roku działa również sklepik, w którym poza planszówkami można kupić akcesoria dla graczy, np. dedykowane drewniane planszeczki, maty do gier lub tacki na kości z naszym logo – wyjaśnia właścicielka.

– Oczywiście w dalszym ciągu prowadzimy wypożyczalnię, w której obecnie mamy ponad 400 tytułów gier – dodaje.

Nauka gry w planszówki

Wybór gier u Planszówkowi Astronauci jest bardzo szeroki. – Mamy gry ekonomiczne, kooperacyjne, logiczne, detektywistyczne oraz cały regał gier towarzyskich i imprezowych – tłumaczy Martyna. – We wtorki, środy i czwartki tłumaczymy zasady gier, dzięki czemu nie trzeba czytać kilkunastu stron instrukcji. W czwartki zapraszamy szczególnie najmłodszych. Otwieramy się wówczas dwie godziny wcześniej i wspólnie z dziećmi i młodzieżą gra-

my w planszówki. Pokazujemy łatwiejsze i trudniejsze tytuły i jednocześnie zarażamy tą pasją młodsze pokolenie – wyjaśnia właścicielka.

Wyjątkowa atmosfera

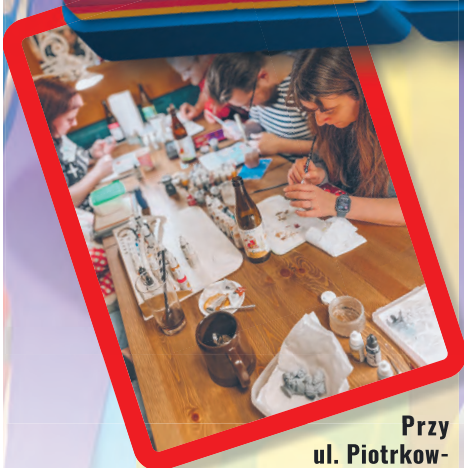
W weekendy lokal odwiedzają całe rodziny. – W niedzielę przychodzą dzieci z rodzicami i dziadkami. Wtedy muszą być oczywiście kawa, ciacho i dobra gra – mówi Martyna. – Ludzie dobrze się u nas czują. Goście, wychodząc, żegnają się z nami słowami „do jutra”. Myślę, że jest to idealna przestrzeń do otwierania się i poznawania nowych osób – dodaje.

Patrycja Trzepiecińska

Przy ul. Piotrkowskiej 146 mieści się wyjątkowe miejsce na mapie naszego miasta. Można tu zjeść coś dobrego, napić się kawy lub grzanego piwa, a przede wszystkim miło spędzić czas, poznając nowe osoby i grając w gry planszowe.

W Łodzi przy ul. Piotrkowskiej swoją siedzibę ma lokal Planszówkowi Astronauci. Miejsce prowadzi Martyna Paprocka, Marcin Stański oraz pies Kefir. – Po-

mysło -



KOMUNIKACYJNA REWOLUCJA DLA ŁODZI

TUNEL

który połączy Polskę

W Łodzi powstaje tunel średnicowy, który przyspieszy codzienne podróże przez miasto i otworzy Łódź na całą Polskę. To jedna z najważniejszych inwestycji kolejowych w kraju o niebagatelnym znaczeniu dla łodzian. Sprawdzamy, co dzieje się na placu budowy.



Tunel średnicowy połączy Łódź Kaliską i Łódź Żabieniec z dworcem Łódź Fabryczna, który ze stacji końcowej zmieni się w stację przelotową. Pod ścisłym centrum miasta będą przejeżdżać pociągi lokalne, regionalne i dalekobieżne, a łodzianie szybko dojadą nawet do najdalszych zakątków Polski. Inwestycja imponuje skalą - podziemna trasa kolejowa będzie mieć ponad 7,5 kilometrów długości. W najgłębszym miejscu będzie przebiegać aż 26 metrów pod ziemią! Drają ją dwie maszyny TBM, przypominające olbrzymie wiertła. Mniejsza, Faustyna ma średnicę 8,7 metra, większa, czyli Katarzyna - aż 13 metrów. Obie powstały na specjalne zamówienie i są prawdziwymi cudami techniki. Urządzenia jednocześnie wgrzyzają się w grunt, wy-

dobywają urobek i układają ściany tunelu z tzw. tubingów, czyli półokrągłych, żelbetonowych elementów. Maszyny TBM idą do przodu, odpychając się od zbudowanych ścian. Ta nowoczesna technologia zapewnia maksymalne bezpieczeństwo prac. Urządzenia wyposażone są w specjalny system czujników, który pozwala na bieżąco monitorować wszelkie drgania i sytuację na powierzchni ziemi.

Przystanki

Na trasie tunelu będą też trzy pasażerskie przystanki kolejowe. Ich funkcjonowanie zdecydowanie ułatwi poruszanie się po mieście, szczególnie w godzinach szczytu. Pierwszy z nich - Przystanek Śródmieście, powstaje na skrzyżowaniu ul. Zielonej z ul. Zachodnią i al. Kościuszki. Na

trzech kondygnacjach znajdują się perony, lokale handlowo-usługowe i pomieszczenia techniczne. Wkrótce rozpocznie się kolejny etap budowy ścian szczelinowych - teraz prace będą prowadzone po przeciwległej stronie ulicy. Na czas budowy na skrzyżowaniu wprowadzono nową organizację ruchu, a al. Kościuszki i ul. Zachodnia są w tym miejscu zamknięte. Łodzianie przejeżdżający obok Manufaktury na pewno dostrzegli kolejny plac budowy - u zbiegu ulic Ogrodowej i Karskiego powstaje Przystanek Polesie. Podobnie jak ten w centrum, obiekt pomieści trzy piętra - perony będą zlokalizowane na najniższej kondygnacji, ok. 24 metry pod ziemią. Obecnie trwają prace nad wykonaniem płyty fundamentowej budynku.

ŁÓDŹ.pl

DLA SENIORA | DLA RODZIN | DLA KOCHAJĄCYCH ŁÓDŹ

SŁOWNIK LOKATORA



**MIESZKANIE KOMUNALNE
A BUDOWNICTWO
SPOŁECZNE**

strona VIII



MIESZKAĆ PO ŁÓDZKU

AKTUALNOŚCI

**ILE
KOSZTUJĄ
MIESZKANIA?**



strona II

AKTUALNOŚCI

**TAK
BUDUJE
MIASTO**



strona III

AKTUALNOŚCI

**NOWE OSIEDLA
W KAŻDEJ
DZIELNICY**



strona IV

KRZYŻÓWKI + SUDOKU CHWILA RELAKSU DLA KAŻDEGO

strona 12-13

TWOJA REKLAMA W ŁÓDŹ.PL  **ZADZWOŃ: 722 006 791**



Rośnie zdolność kredytowa Polaków, ale też liczba osób, których na ten kredyt nie stać. Pozostaje im wynajęcie mieszkania, jednak ceny na rynku komercyjnym są porównywalne z cenami w dużych, europejskich miastach. Przeglądamy łódzki rynek mieszkań.

Jak się mieszka w Łodzi? Osoby szukające lokalu na wynajem muszą się liczyć z wydaniem minimum 1500 zł za opcję najskromniejszą, czyli kawalerkę. Do tego dochodzą koszty mediów, czasem też kaucja. Z kolei ci, którzy zamierzają kupić mieszkanie, muszą uwzględnić już pięciocyfrową kwotę za 1 mkw. lokalu. Średnia cena w Łodzi sięgnęła właśnie 11 tys. zł/ mkw.

Ile kosztuje wynajem?

Najtańsze w Łodzi są mieszkania komunalne. To lokale należące do gminy, które można wynająć po spełnieniu określonych kryteriów, przede wszystkim dotyczących zarobków - nie mogą być one zbyt wysokie.

Czynsz komunalny - 12,8 zł za 1 mkw. stawki bazowej

Nieco więcej musimy zapłacić za mieszkania od Widzewskiego Towarzystwa Budownictwa Społecznego. Miejska spółka oferuje pewną i stabilną umowę najmu, ale stawia też istotny warunek. Osoby chcące wynająć od niej mieszkanie muszą

ponieść część kosztów ich budowy - 30%.

Czynsz w WTBS - 14-20 zł za 1 mkw.

Najdroższe mieszkania to oczywiście te z rynku komercyjnego. Mają one najróżniejszy standard i wyposażenie - od pustych lokali po takie wyposażone we wszystkie meble i sprzęty. Z danych Otodom Analytics wynika, że w styczniu na wynajem w Łodzi kawalerki potrzebowaliśmy 1600 zł, a na 50-metrowe mieszkanie - 2200 zł.

Średni czynsz komercyjny - 40-60 zł za 1 mkw.

Zdolność kredytowa Polaków

W przypadku osób chcących kupić mieszkanie, ale niemających tyle gotówki najważniejszą kwestią jest zdolność kredytowa. Zależy ona od szeregu czynników, jednak pod uwagę brane są przede wszystkim dochody, rodzaj zatrudnienia, wielkość rodziny i czas, na jaki planujemy zaciągnąć kredyt.

Z opracowania HRE Investment Trust wynika, że od 2010 r. do 2020 r. zdolność kredytowa Pola-

ków stopniowo rosła, osiągając na początku 2021 r. 750 tys. zł (dla trzyosobowej rodziny zarabiającej dwukrotność średniej krajowej pensji).

Wtedy też nastąpiło załamanie, zdolność kredytowa zaczęła spadać tak gwałtownie, że w połowie 2022 r. osiągnęła poziom z 2010 r. - średnio 400 tys. zł. Pod koniec 2022 r. zdolność kredytowa znowu zaczęła rosnąć i zmierzając do poziomu sprzed załamania. Na jakie

mieszkania nas zatem stać?

11 tys. zł za 1 mkw. mieszkania

Średnia cena 1 mkw. nowego mieszkania osiągnęła poziom 11 tys. zł. Singiel, który chciałby kupić kawalerkę do 30 mkw., musi zarabiać ok. 6 tys. zł netto, żeby dostać kredyt hipoteczny.

Rodzina z dzieckiem marząca o 50-metrowym mieszkaniu musi mieć dochody w wysokości

10 tys. zł. To szacunki serwisu totalmoney.pl, przy założeniu spłacania kredytu przez 25 lat.

Raty kredytu wyniosą wtedy odpowiednio ok. 2000 zł (singiel) i 3000 zł (rodzina).

Coraz większa luka czynszowa

Chociaż zdolność kredytowa rośnie, to zwiększa się w Polsce liczba osób znajdujących się w tzw. luce czynszowej. To sytuacja, w której zarabiamy

za dużo, żeby wynająć mieszkanie od gminy i za mało, żeby dostać kredyt hipoteczny.

Serwis money.pl szacuje, że na koniec 2023 r. w takiej sytuacji znajdować się mogło nawet 70% Polaków! Osoby te muszą szukać mieszkania na rynku komercyjnym i liczyć się z tym, że wydadzą na czynsz i opłaty przynajmniej połowę swojej pensji.

Drożej niż w Wiedniu

Firma doradcza Deloitte co roku przygotowuje raport o rynku mieszkaniowym w Europie. Jak polskie miasta wypadają na tym tle? Drogo. Warszawskie komercyjne ceny najmu osiągają poziom tych w Berlinie, Pradze czy Brukseli. A musimy pamiętać, że zarabiamy mniej od zachodnich sąsiadów.

Także w Łodzi ceny mieszkań na rynku komercyjnym należą do dość wysokich. Czynsze u nas są wyższe od tych w Turynie, Wiedniu, Atenach, Porto czy Manchesterze, a porównywalne z czynszami w Bratysławie i Antwerpii.

sasza





ul. Przędzalniana
63
Księży Młyn

Mieszkania komunalne z niskimi czynszami nie są jedy- nymi, jakie można wynająć od miasta. Naszym nowym domem mogą być także lokale budowane przez miejskie spółki, które również są gwarantem stabilnej umowy najmu.

W minionych latach miasto skupiało się przede wszystkim na remontach budynków i kamienic. Najpierw w ramach programu „Mia100 Kamienic” rozpoczęło modernizację pojedynczych nieruchomości, a następnie już w ramach szerokiej rewitalizacji odnawiane były całe kwartały. Równolegle trwały inwestycje realizowane przez Widzewskie Towarzystwo Budownictwa Społecznego. Spółka wznosiła nowe bloki i kamienice z mieszkaniami komunalnymi i mieszkaniami, które wynajmowała jako spółka. Mieszkalnictwem zajmuje się jeszcze jedna miejska spółka – Łódzkie Nieruchomości. Ma narożną kamienicę przy skrzyżowaniu ul. Nowomiejskiej z ul. Północną, a w tej chwili gruntowanie modernizuje jeden z ceglanych domów Izraela Poznańskiego naprzeciwko Manufaktury i Andel’s Hotelu.

Mia100 Kamienic

Najtańszymi mieszkaniami w Łodzi są mieszkania komunalne. Aby móc je wynająć, trzeba się wykazać odpowiednimi dochodami – nie mogą być one za wysokie. Zdecydowana większość miejskich nieruchomości znajduje się w centrum, w kamienicach. Miasto konsekwentnie od lat prowadzi program odnowy swoich budynków.

Najpierw był to program „Mia100 Kamienic” i na warsztat brane były pojedyncze kamienice. Zdarzało się, że przy jednej ulicy remontowanych było kilka budynków, co dawało efekt skali.

Rewitalizacja

Naprawdę dużą skalę przyniósł program rewitalizacji. – To ponad 120 projektów. Remonty kamienic, modernizacje ulic, nowe place zabaw, skwery, większe parki. Udało nam się odmienić wizerunek centrum miasta – mówi Agnieszka Kowalewska-Wójcik, dyrektor Zarządu Inwestycji Miejskich. W ramach rewitalizacji odnowione zostało nie tylko łódzkie śródmieście, ale także kameralne osiedle domów robotniczych na Księżym Młynie. W ceglanych fałdach mieszczą się m.in. mieszkania komunalne. Ograniczeń dochodowych nie ma w przypadku mieszkań, które możemy wynająć od miejskich spółek. Podobnie jak w przypadku mieszkań komunalnych, gwarantują one stabilną umowę najmu.

Mieszkania od WTBS

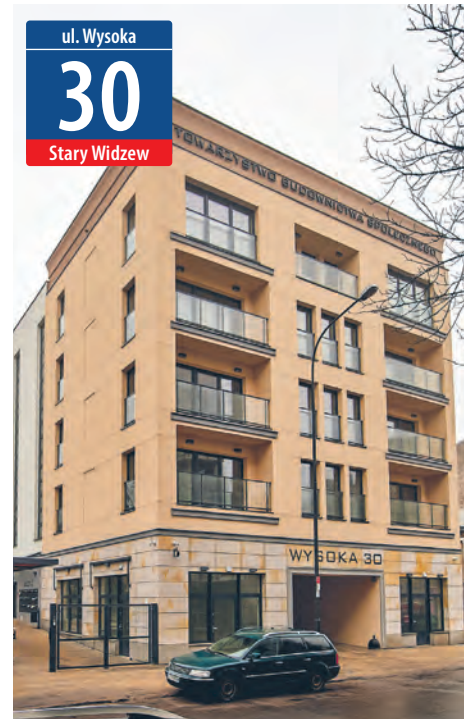
WTBS prowadzi w tej chwili inwestycje przy ul. Nawrot i ul. Przędzalnianej, a przygotowuje trzecią – przy ul. Lubelskiej. Na pięciu piętrach kamienicy przy ul. Nawrot 98 spółka odda 35 mieszkań, ponad połowa z nich to lokale dwupokojowe, do tego kilkanaście kawalerek i dwa M3. Na parterze powstanie lokal użytkowy. Z kolei przy ul. Przędzalnianej 103 budowanych jest 40 lokali, połowa to

mieszkania komunalne, a połowa to mieszkania spółki. Jak można zostać najemcą WTBS? Trzeba pokryć część kosztów budowy mieszkania, które chcemy wynajmować, a dokładniej 30%. Kwota ta będzie się różnić w zależności od metrażu, najniższa będzie oczywiście w przypadku kawalerki. – Przykładowo dla mieszkania 2-pokojowego o powierzchni ok. 50 mkw. partycypacja wyniesie od 60 do 80 tys. zł w zależności od tego, z którego roku pochodzi budynek. Różnica wynika z kosztów budowy nieruchomości, które rosną z każdym rokiem – mówi Radosław Stępień, prezes WTBS.

Łódzkie Inwestycje

Zupełnie inny projekt realizuje kolejna miejska spółka – Łódzkie Inwestycje. Odnawia ona monumentalny dom robotniczy przy ul. Ogrodowej 24. Będzie to wielofunkcyjny obiekt z hotelem, biurami i lokalami usługowymi. Spółka zaofertuje także mieszkania na wynajem, ale będzie to nowość, bo mieszkania z wyższej półki. ŁI posiada nie tylko nieruchomości premium. Spółka jest m.in. właścicielem kamienicy przy ul. Północnej 1/3. Mieszkania, które tam wynajmuje, mają umiarkowane czynsze.

TAK BUDUJE MIASTO



ul. Wysoka
30
Stary Widzew



ul. Ogrodowa
24
Stare Polecie



ul. Północna
1/3
Śródmieście



ul. Łęczycka
70b
Zarzew



ul. H. Sienkiewicza
56
Śródmieście

**NOWE OSIEDLA
W KAŻDEJ DZIELNICY**

MIESZKANIA DLA ŁÓDZIAN



Pierwsze adresy i pierwsze 1500 mieszkań – niedrogi, z pewną umową najmu. Miasto szykuje duży projekt budowy nowych domów dla mieszkańców.

W październiku zeszłego roku ceny mieszkań w Łodzi przekroczyły psychologiczną barierę, średnia cena wyniosła 10 tys. zł za 1 mkw. i nie maleje. Wprost przeciwnie, na koniec lutego zbliżyła się do 11 tys. zł. Jeśli rodzina z Łodzi chciałaby kupić 50-metrowe, nowe mieszkanie, to przy dzisiejszych cenach musi mieć pół miliona złotych na jego wartość i drugie pół miliona złotych na odsetki. – Ostatnia rzecz, której potrzebuje rodzina na dorobku, to kredyt hipoteczny na 30 lat, w którym odsetki wyniosą drugie tyle, co wartość kupowanego mieszkania. Młodzi ludzie rozpoczynający dorosłe życie często nie mają perspektyw na wyprowadzenie się od rodziców, rodziny w domo-

wych budżetach liczą każdą złotówkę, seniorzy zastanawiają się, czy emeryturę wydać na leki, czy na jedzenie – mówią władze miasta.

Nowe osiedle w każdej dzielnicy

W magistracie powstał szeroki plan budowy mieszkań dla Łódzian. – Nie możemy dłużej czekać na ruch rządu w kwestiach mieszkaniowych. Łódzianie potrzebują domów teraz. Taniach i z pewną umową najmu. A takie może zagwarantować tylko miasto i my właśnie taki projekt przygotowaliśmy. Wybudujemy nowe osiedla w każdej dzielnicy. Wybraliśmy już pierwsze lokalizacje i projekty, a w nich pierwsze 1500 mieszkań. Mieszkań, które młodym umożliwią start w dorosłe życie, rodzinom zapewnią stabilizację, a seniorom spokojną jesień życia – mówi prezydent miasta.

Mieszkania od miasta to gwarancja stabilnego najmu długoterminowego i niskich czynszów (o wiele niższych od tych, które obowiązują na rynku komercyjnym). Każdy przy-

MIESZKANIA DLA ŁÓDZIAN

NOWE OSIEDLA W KAŻDEJ DZIELNICY

- PIERWSZE 1500 MIESZKAŃ
- UMIARKOWANY CZYNSZ
- STABILNA UMOWA NAJMU
- KOLEJNE ADRESY WYBIERZEMY Z ŁÓDZIANAMI

gotowywany pod nowe osiedle adres ma bardzo dobrą lokalizację – jest blisko do żłobka, przedszkola, placu zabaw, parku i komunikacji miejskiej. Jeśli w najbliższej okolicy brakuje jakichś podstawowych usług, miasto zamierza o nie zadbać.

Stabilny czynsz i umowa najmu

– Projekt, który dzisiaj prezentujemy, to nie tylko mieszkania komunal-

ne. Znajdą się tutaj także nowe rozwiązania, które pozwolą większej grupie Łódzian spełnić marzenie o swoim mieszkaniu, bez konieczności zaciągania wysokiego kredytu hipotecznego. W luce czynszowej znajduje się coraz więcej osób. To sytuacja, gdy z jednej strony zarabia się za dużo, żeby „załapać się” na mieszkanie komunalne, a z drugiej za mało, żeby zaciągnąć kredyt hipoteczny – mówi Tomasz

Piotrowski, szef Łódzkich Inwestycji.

Szykowana przez miasto oferta jest adresowana również do osób, które mogą zapłacić czynsz wyższy od komunalnego (niecałe 13 zł za 1 mkw.), ale ciągle dużo niższy od komercyjnego, który wynosi dzisiaj średnio 40 zł za 1 mkw., a nieznacznie więcej.

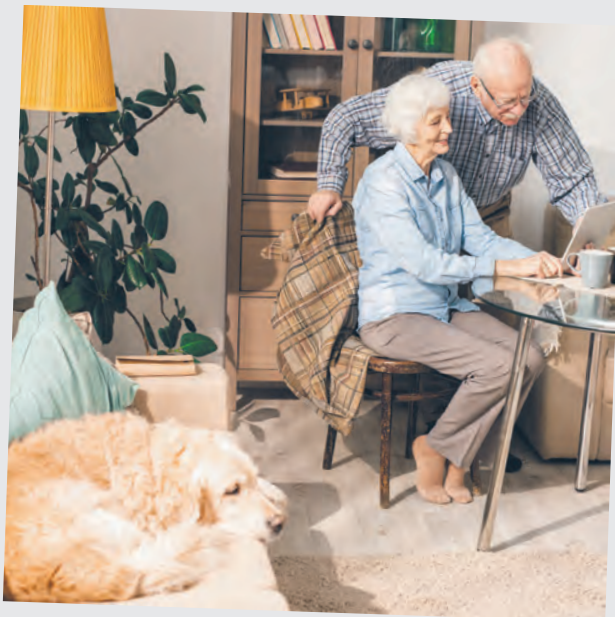
Do umiarkowanego czynszu dostaną pewną i stabilną umowę najmu. Bez ryzyka, że właściciel

mieszkania postanowi nagle ją zmienić, zerwać czy drastycznie podwyższyć opłaty.

– W najbliższych tygodniach zaprezentujemy cztery pierwsze lokalizacje nowych osiedli. Kolejne chcemy wybrać wspólnie z Łódzianami i z zasobu miejskich działek wybrać te, na których najlepiej zbudować mieszkania: dla młodych, dla rodzin, dla seniorów – zapowiada prezydent Łodzi.

Mieszkania od miasta

Jak wyglądają mieszkania komunalne? To najczęściej kawalerki i lokale dwupokojowe. Rozkładowe, z kuchnią lub aneksem kuchennym. Miasto nie zapomina także o większych rodzinach, dla nich buduje mieszkania trzy- i czteropokojowe. Oto przykładowe rozkłady lokali, które zostaną wybudowane w dwóch lokalizacjach: na Górnjej i w centrum.



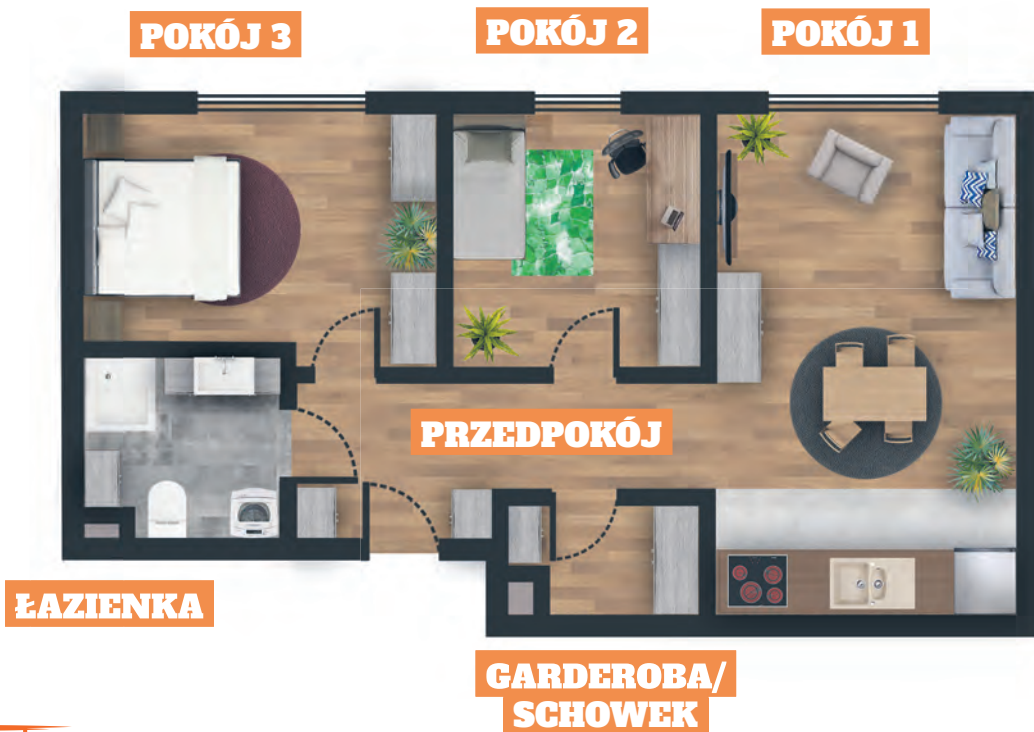
Mieszkania od miasta

M2



Mieszkania od miasta

M3



M4



SŁOWNICZEK MIESZKANIOWY

To lokal, którego właścicielem jest gmina. Jest wynajmowane niezamożnym mieszkańcom, których nie stać ani na wynajęcie mieszkania na rynku komercyjnym, ani na jego zakup.

Aby zostać najemcą takiego mieszkania, trzeba złożyć wniosek w Zarządzie Lokali Miejskich i spełnić kilka warunków, przede wszystkim nie mieć tytułu prawnego do innego mieszkania oraz wykazać się odpowiednimi dochodami.

Przydzielanie mieszkań komunalnych jest realizo-



Mieszkanie komunalne

wane w oparciu o system punktowy, np. 15 punk-

tów dostaną osoby mające orzeczenie o znacznym

stopniu niepełnosprawności.

W Łodzi realizuje je Widzewskie Towarzystwo Budownictwa Społecznego. To formuła, w której przyszły najemca pokrywa część kosztów budowy mieszkania w tzw. partycypacji,

w przypadku WTBS to 30 proc.

W momencie podpisywania umowy najmu należy wpłacić kaucję: 12-krotność czynszu.

WTBS umożliwi wykup mieszkań.

Budownictwo społeczne



Mieszkanie z wolnej ręki



Miasto dysponuje mieszkaniami znajdującymi się w budynkach prywatnych i będącymi współwłasnością, które można wynająć od ręki. Są to lokale w najróżniejszym standardzie, wielkości i wyposażeniu. Zwykle wymagają remontu, którego koszty musi ponieść przyszły najemca. Ich aktualny wykaz znajduje się w siedzibie oddziału ZLM (ul. Ciasna 19A) oraz na stronie zlm.lodz.pl.

Znajdziemy tam m.in. kawalerkę przy al. Piłsudskiego oraz trzypokojowe mieszkanie z kuchnią i łazienką.

Wynajętych tak mieszkań nie można wykupić.

Lokal socjalny



To lokal, który zwykle ma niższy standard niż mieszkanie komunalne. Jest rodzajem kryzysowego rozwiązania dla osób w bardzo trudnej sytuacji życiowej i mate-

rialnej. Dostają go osoby bezdomne, ubogie i eksmitowane, a czynsz jest w nim symboliczny.

Lokale socjalne mają nie-dużą powierzchnię.

Fundusz mieszkań na wynajem



W ramach rządowego programu w Łodzi powstał blok przy ul. Wspólnej. Znajdują się w nim mieszkania: od kawalerek po nawet

czteropokojowe. Choć inwestycja już dawno została oddana do użytku, nadal są w niej wolne mieszkania na wynajem. Za te największe

zapłacimy 40 zł za 1 mkw. miesięcznie. W przypadku kawalerek musimy się liczyć z wydatkiem rządu 55 zł za 1 mkw.

Mieszkania od miejskiej spółki



Łódzkie Inwestycje nie tylko remontują ulice, ale zajmują się także zarządzaniem i wynajmem nieruchomości. Spółka ma mieszkania przy

ul. Północnej 1/3, aktualnie wszystkie wynajęte. Prowadzi też inwestycje w dawnym domu robotniczym przy ul. Ogrodowej 24. Po gruntownej

przebudowie powstaną tu: biura, hostel, lokale użytkowe i mieszkania o wyższym standardzie. Cen jeszcze nie znamy.

Trzeci przystanek będzie zlokalizowany na Kozinach, przy skrzyżowaniu al. Włókniarzy i ul. Drewnowskiej. Powstanie na bazie komory dla mniejszej z maszyn drążących tunel. Podobnie jak dwa pozostałe, będzie zintegrowany z komunikacją miejską, by mieszkańcy mogli szybko przesiąść się z autobusu lub tramwaju do pociągu. To właśnie na wysokości Przystanku Koziny

większy, dwutorowy tunel o średnicy 13 metrów będzie rozgałęział się na cztery mniejsze, jednotorowe o średnicy 8,7 metra. Pociągi pojadą nimi w stronę stacji Łódź Kaliska i Łódź Żabieniec.

Budowa postępuje

Mniejsza maszyna, Faustyna, wydrążyła już dwa tunele i wyruszyła właśnie w następną trasę. Z kolei Katarzyna przejdzie pod ścisłym centrum

Łodzi, a bieg zakończy dopiero przy Dworcu Fabrycznym. Wydrąży jeden, ogromny, dwutorowy tunel. Obecnie trwają prace związane m.in. ze wzmocnieniem gruntu pod budynkami stojącymi na jej trasie. Jednocześnie przy ul. Kilińskiego, niedaleko Łódzkiego Domu Kultury powstaje dla niej komora odbiorcza.

Dotychczas obie maszyny ułożyły w sumie ponad 3000 metrów tunelu. MS



MODNE SSANIE OLEJU

Czy warto?

Płukanie ust olejem, zwane też ssaniem oleju, to ajurwedyjska praktyka wspomagająca higienę jamy ustnej i detoksykację organizmu. W Polsce cieszy się ona coraz większą popularnością. Dowiedz się, jak prawidłowo ssać olej oraz jak ten rytuał wpływa na organizm.

Płukanie jamy ustnej olejem to metoda, która nie tylko pomaga utrzymać w dobrej kondycji zęby i dziąsła, ale też znajduje zastosowanie w profilaktyce wielu chorób. Stan jamy ustnej ma bowiem ogromny wpływ na

cje. Ssanie oleju spopularyzował ukraiński onkolog, dr F. Karach. Uważa on, że dzięki tej ajurwedyjskiej praktyce usuwane są toksyny, drobnoustroje i patogeny chorobotwórcze bytujące w jamie ustnej, która to wraz z jamą nosową tworzy bramę do naszego organizmu. Twierdzi też, że dzięki tej metodzie wyleczył się z przewlekłej choroby krwi oraz pokonał artretyzm. W Polsce ssanie oleju i jego dobroczynne skutki rozpowszechnił

zdrowie, a choroby dziąseł i przyzębia czy próchnica mogą mieć poważne konsekwencje.

prof. biochemii Michał Tombak, zwolennik naturalnych metod leczenia.

Jak prawidłowo ssać olej?

Weź łyżkę oleju do ust i nie wypływaj go przez około 20 minut. Rozprowadź olej po całej jamie ustnej, tak, aby dobrze przepłukać wszystkie jej zakamarki, w szczególności dziąsła i zęby. Olej ssij we wszystkie strony, by przepływał między przestrzeniami międzyzębowymi. Tłuszcz, przemieszczając się po ściankach jamy ustnej, wchłania toksyny i bakterie. Podczas pierwszej próby czynność ta może powodować niezbyt przyjemne odczucia. Jeśli tak się zdarzy, zacznij od mniejszej porcji oleju lub/i krócej płucz jamę ustną – tyle, ile wytrzymasz. Z czasem się przyzwyczaisz i praktyka ta nie będzie dla Ciebie pro-

blemem. Po zakończeniu

płukania wypłuj olej do kosza lub toalety (powinien mieć wówczas mlecznobiały kolor), dokładnie wypłucz jamę ustną ciepłą wodą, a następnie umyj zęby i wyszczotkuj język.

Aby czerpać korzyści z tej metody, musisz stosować ją regularnie. Najbardziej skuteczną jest, gdy praktykuje się ją codziennie na czczo. W tym czasie można wykonywać inne czynności, np. przygotowywać śniadanie, czytać gazetę lub brać prysznic. Pamiętaj jednak, aby nie połknąć oleju!

Który olej wybrać?

Do płukania jamy ustnej najlepiej wybrać nierafinowany olej kokosowy lub sezamowy, które są cenniejsze ze względu na działanie oczyszczające, rozgrzewa-

jące, nawilżające i przeciwzapalne.

Poza nimi można stosować również olej rzepakowy, słonecznikowy, lniany czy oliwę z oliwek. Nieważne który olej wybierzesz – ważne, aby był to produkt dobrej jakości. Najlepiej, jeżeli będzie nierafinowany i tłoczony na zimno.

Korzyści ze ssania oleju

Ssanie oleju pozytywnie wpływa na kondycję jamy ustnej. Oczyszcza ją z bakterii, łagodzi objawy zapalenia dziąseł i eliminuje nieprzyjemny zapach z ust. Chroni przed próchnicą i kamieniem, a nawet wybiela zęby. Poza tym metoda ta korzystnie wpływa na

cały organizm i jest remedium na wiele chorób ogólnoustrojowych. Zaleca się ją przy chorobach zatok, alergiach, astmie, migrenie, zapaleniu oskrzeli, wrzodach, chorobach jelit i płuc, artretyzmie, a także zaburzeniach hormonalnych. Według promotorów ssania oleju wspomaga ono układ odpornościowy i limfatyczny. A dzięki temu, że usuwa toksyny z organizmu, może też poprawić wygląd skóry.

Alup



FOT. FREEPIK

REKLAMA



**STOP
DLA
SMOGU**

WYMIENŃ STARY PIĘC

ZYSKAJ

DO 95% DOTACJI

DOWIEDZ SIĘ WIĘCEJ:

42 272 66 22 LODZ.PL/ODDYCHAMY

MIEJSKI PROGRAM DOTACYJNY
CZYSZCIE POWIETRZE
CIEPŁE MIESZKANIE

BIBLIOTECZNY ROZKŁAD JAZDY

PONIEDZIAŁEK

MÓJ PRZYJACIEL PIES
11 marca, godz. 16:30
filia nr 73, ul. Piękna 35/39

Podczas kreatywnych warsztatów plastycznych „Mój przyjaciel pies” najmłodszy wyczarują urocze pieski z plastikowych, jednorazowych kubeczków, kolorowego kartonu, kleju i nożyczek. Powstałe prace dzieci będą mogły zabrać do domu.
Obowiązują zapisy:
tel. 571 553 073.

DIY DLA MŁODZIEŻY
11 marca, godz. 17:30
Biblioteka MIEJSCÓWKA,
ul. Tomaszewicza 2

Warsztaty z tworzenia wyjątkowych, bo książkowych świec sojowych. Uczestnicy przygotowują świece, które będą związane z ulubionymi książkami.
Obowiązują zapisy:
tel. 571 553 022.

WTOREK

JĘZYK MIGOWY OD PODSTAW
12 marca, godz. 12:00
Biblioteka GDAŃSKA,
ul. Gdańska 8

Na chętnych seniorów czeka kurs podstaw polskiego języka migowego. Uczestnicy nauczą się podstawowych znaków oraz porozmawiają na temat kultury osób niedostających i głuchych.
Obowiązują zapisy:
tel. 574 407 032.

ŚRODA

RĘKĄ PISANE
13 marca, godz. 17:00
Biblioteka TATARAK, ul. Turoszowska 9A

Spotkanie z fanką pisma ręcznego piszącą swoje teksty piórem, kolorowymi cienkopisami, a nawet pędzlem. Odręczne pisanie stymuluje aktywność mózgu – wspomaga rozwój połączeń synaptycznych i koncentrację, pomaga w ćwiczeniu pamięci, może być również relaksujące.
Obowiązują zapisy:
tel. 571 553 020.

NIEDZIELA

KONCERT W MEMO
17 marca, godz. 17:00, Mediateka Memo, ul. Moniuszki 5

W kawiarni Współwinni w Mediatece Memo odbędzie się koncert wschodzącej gwiazdy soulu i funku, wokalistki, instrumentalistki, aktorki i tancerki – Natalii Stroiwas. Artystka jest absolwentką Państwowej Szkoły Muzycznej w klasie fortepianu. Aktualnie uczy się w studium aktorskim w Wyższej Szkole Sztuki i Projektowania w Łodzi oraz gra we wrocławskim Psychoteatrze

CZWARTEK

PIERWSI ŁÓDZCY FABRYKANCY
14 marca, godz. 17:00
Biblioteka RETRO,
ul. Narutowicza 91A

Wszyscy zainteresowani historią naszego miasta i jego mniej znanymi faktami będą mogli wziąć udział w czwartej z cyklu prelekcji o Łodzi, prowadzonej przez Annę Drzewiecką, przewodniczkę po Łodzi. Tym razem wykład będzie poświęcony rodzinie Scheiblerów.

PIĄTEK

MALUCHEM PRZEZ AZJĘ
15 marca, godz. 17:00
Biblioteka FERMENT,
ul. Wróblewskiego 67

Spotkanie z uczestnikami wyprawy fiatem 126p przez Azję. Darek Pacocha i Arek Banasiak przejechali ok. 8 tysięcy kilometrów w 17 dni, a u celu zorganizowali pomoc dla dzieci z małego przedszkola położonego w górach Kaukazu. Podczas spotkania opowiedzą o swojej wyprawie do Gruzji.

OGŁOSZENIA MIEJSKIE



PREZYDENT MIASTA ŁÓDZI

informuje, że w dniach od 11 marca 2024 r. do 1 kwietnia 2024 r. na tablicy ogłoszeń w siedzibie Urzędu Miasta Łodzi przy ul. Piotrkowskiej 104 wywieszane będą wykazy nieruchomości i części nieruchomości położonych przy:

- **al. Włókniarzy bez numeru**, części działek o nr 5/1, 6/1, 7/1 w obrębie B-5, o łącznej powierzchni 197,96 m², KW LD1M/00144425/0, KW LD1M/00044766/1, KW LD1M/00044767/8;
- **pl. Komuny Paryskiej 2**, działka nr 240/7, w obrębie S-6, o powierzchni 79,00 m², KW LD1M/00056862/1;
- **ul. Zgierskiej 60/62 i ul. Limanowskiego bez numeru**, działki o nr 159/11 i 159/12, w obrębie B-47, o łącznej powierzchni 2707,00 m², KW LD1M/00029753/6;
- **ul. Patrice Lumumby 10**, części działki nr 79/1, w obrębie S-3, o powierzchni 153,00 m², KW LD1M/00151235/3;
- **ul. Sokołowskiej 27a i ul. Sokołowskiej bez numeru**, działki o nr 51/3, 81/1, 81/5, 81/11 w obrębie B-57, o łącznej powierzchni 41941,00 m², KW LD1M/00083402/7, KW LD1M/00285911/4;
- **ul. Modrej 17, ul. Modrej 19 i ul. Modrej bez numeru**, działki o nr 163/17, 163/21 w obrębie B-46, o łącznej powierzchni 180,00 m² KW LD1M/00135432/6, KW LD1M/00055394/2 i część działki o nr 163/23 w obrębie B-46, o powierzchni 19,00 m², KW LD1M/00008735/1;
- **ul. Woronicza bez numeru**, część działki o nr 72/30 w obrębie B-44, o łącznej powierzchni 70,00 m², KW LD1M/00332576/8; przeznaczonych do wydzierżawienia na okres do 3 lat, w drodze bezprzetargowej
- **ul. Łagiewnickiej 49**, część działki nr 67/70, w obrębie B-47, o powierzchni 36,97 m², KW LD1M/00139506/4; przeznaczonej do udostępnienia pod lokalizację infrastruktury przesyłowej na okres do 3 lat.

SUDOKU ŁATWE

		8	1	6	4			
3				2	5			
	6						5	
		9			6			5
1		6		4		2		7
5			7			3		
	7						9	
			4	9				6
			6	1	8	5		

SUDOKU ŚREDNIE

9						3		8
6					3	7		
2	3				7		9	
				7			5	
		5				6		
	1			4				
	7		9				2	5
		3	7					1
1		9						3

SUDOKU ŚREDNIE

	2	1	9					
			3	8				7
		7					9	6
	6						4	
5		2				9		3
	1						8	
9	7					4		
2				3	6			
					2	5	3	

Sudoku przygotowała redakcja najpopularniejszej w Polsce serii Krzyżówek z Koroną



HOROSKOP TYGODNIOWY

Koziorożec (22.12-19.01)

Po 12 marca przyjdzie czas na skoncentrowanie się na celach zawodowych oraz realizację ambitnych planów. W życiu miłosnym dąż do polepszenia relacji i zaufania, budując trwałe więzi z partnerem. Koziorożce są gotowe na ciężką pracę i poświęcenie, co przyniesie im sukces i uznanie w oczach przełożonych. Przepis na ten tydzień to konsekwentne dążenie do swoich marzeń. Twój szczęśliwy dzień: niedziela.

Rak (21.06-22.07)

Drugi tydzień marca przynosi Rakom czas refleksji i zrozumienia swoich potrzeb emocjonalnych. W miłości będą szukać bezpieczeństwa i stabilności oraz dążyć do pogłębienia więzi z partnerem. Uważaj na propozycje składane przez Lwa, bo mogą one przynieść kłopoty. Zadbaj teraz o swoje sprawy w pierwszej kolejności. Twój szczęśliwy dzień: niedziela.

Wodnik (20.01-18.02)

W pracy czekają Cię trudne rozmowy. Jeśli w odpowiednim miejscu postawisz granicę, wyjdiesz z sytuacji obronną ręką. Czwartek będzie dobrym dniem na konfrontację z przełożonym, pamiętaj jednak, żeby nie przynosić ciężkiej atmosfera do domu. Uważaj na zaloty Wagi, którą czuje do Ciebie wiosenną miętę. Twój szczęśliwy dzień: wtorek.

Lew (23.07-22.08)

Oto czas na lekcję pokory. W pracy będziesz szukać winy po czyjejs stronie, jednak z czasem zrozumiesz, że wiele Ci umknęło. Prawdę o sytuacji powie Ci Byk, który bywa równie uparty, jak Ty. To twój moment, aby zaangażować się w nowe zadanie i odgonić pesymistyczne myśli. Twój szczęśliwy dzień: wtorek.

Ryby (19.02-20.03)

Wiosenna świeżość przyniesie Rybom czas na rozwinięcie swojej najlepszej strony. Będziesz pełen dobrej energii i nic nie będzie w stanie opanować Twojej kreatywności! Do dzieła! Możesz podbić świat bez większego wysiłku. To czas, aby nie zdejmować nogi z gazu i pewnie mknąć przez życie. Po 14 marca samotne Ryby mogą liczyć na nowe znajomości. Twój szczęśliwy dzień: czwartek.

Panna (23.08-22.09)

Marzec da Ci możliwość skupienia się na poprawie swojego zdrowia i samopoczucia. Będziesz dążyć do stabilności, dbając o relację z samym sobą. W pracy mogą pojawić się okazje do nauki rzadkich umiejętności lub podjęcia dodatkowych obowiązków, co przyniesie Ci finansową satysfakcję. Zachowaj równowagę między pracą a życiem prywatnym, bo partner szuka okazji do konfrontacji. Twój szczęśliwy dzień: piątek.

Baran (21.03-19.04)

Ten tydzień przynosi Baranom energię i determinację, aby realizować swoje cele z pełnym poświęceniem. W miłości będziesz pełen entuzjazmu, gotowy na nowe romantyczne fantazje. W pracy czeka Cię lawina pomysłów i chętnie podejmiesz ryzyko, co przyniesie Ci sukces. Warto jednak zadbać o chwilę dla siebie – docień swoje sukcesy, świętując je z samym sobą. Twój szczęśliwy dzień: czwartek.

Waga (23.09-22.10)

Skup się na równowadze w życiu. Nie musisz być sędzią każdego sporu i wyrocznią dla znajomych. Porzuć cudze problemy i zajmij się własnym spokojem ducha. W pracy mogą pojawić się okazje do podjęcia kreatywnych projektów, które zasilą konto. To czas, aby działać z pewnością siebie. Twój szczęśliwy dzień: wtorek.

Byk (20.04-20.05)

Wiosna daje Bykom wigor i stabilność, co pozwoli im skoncentrować się na budowaniu relacji z partnerem. W tej miłości będą szukać harmonii i głębokiego zrozumienia, które może okazać się wyzwaniem dla drugiej połówki. W pracy mogą pojawić się nowe możliwości rozwoju, które warto wykorzystać w 100 procentach. Zachowując cierpliwość, możesz liczyć na więcej! Twój szczęśliwy dzień: niedziela.

Skorpion (23.10-22.11)

Złapiesz doskonały kontakt z Wodnikiem, co umocni Twoje poczucie wartości. W miłości będziesz poszukiwać teraz głębokiej więzi i intensywnych przeżyć, gotowy na wszelkie szaleństwa i flirty. W pracy mogą pojawić się wyzwania, ale Skorpiony są zawsze gotowe na konfrontację i działanie z determinacją. To czas, aby zanurzyć się w swoich pasjach i intensywnie przeżywać życie. Twój szczęśliwy dzień: czwartek.

Bliźnięta (21.05-20.06)

Masz nowe możliwości rozwijania swoich zainteresowań, a wiosna sprzyja kreatywnym wyzwaniom. W miłości będziesz poszukiwać emocjonalnej bliskości. Życie zawodowe będzie teraz pełne wyzwań, ale Bliźnięta są gotowe na elastyczne podejście i szybkie dostosowanie się do nowych sytuacji. To czas, aby eksplorować różnorodność życia i otaczać się inspirującymi ludźmi. Twój szczęśliwy dzień: poniedziałek.

Strzelec (23.11-21.12)

Czujesz energię i optymizm? Wiosna pozwoli Ci na słodkie szaleństwo. Będzie dużo miłości i poszukiwania przygód, wolności i spontanicznych gestów. Wykorzystaj ten tydzień z entuzjazmem i dobrym nastawieniem każdego dnia, a w weekend gwiazdy będą mieć dla Ciebie niespodziankę. Idzie czas, aby otwarcie przyjąć zmiany. Twój szczęśliwy dzień: sobota.

WYGRAĆ NA WYJEŹDZIE



Kilka tygodni temu minął rok od ostatniego wyjazdowego zwycięstwa Łódzkiego Klubu Sportowego. Dokładnie 19 lutego 2023 r. Rycerze Wiosny wygrali w Bełchatowie ze Skrą Częstochowa. Czy piłkarze natchnieni po wygranej z Puszcą Niepołomice przełamają wstydliwą serię?

Marcin Matysiak dokonał z ŁKS-em tego, czego nie potrafił Piotr Stokowiec – wygrał mecz. Sytuacja, która w normalnych warunkach nie powinna być olbrzymim wydarzeniem w takim klubie, była hucznie świętowana. Puszcza

Niepołomice przyjechała na stadion przy al. Unii Lubelskiej w roli faworyta. Brzmi to dość absurdalnie, jednak w obecnej sytuacji sportowej każdy patrzy na ŁKS z góry. Po dobrym meczu Rycerze Wiosny zgarnęli swoje pierwsze zwycięstwo od 20 sierpnia 2023 r. Trudno wierzyć, żeby zapoczątkowało ono niesamowitą serię, która pozwoli się utrzymać w Ekstraklasie, ale niewątpliwie może być impulsem do lepszej gry i zapewnienia kibicom sporej dawki radości. Jeżeli zawodnicy zagrają z podobną determinacją, może przerwą ponadroczną serię meczów wyjazdowych bez zwycięstwa.

Warownia bez murów

Mimo że Warta w nazwie ma Poznań, to swoje mecze rozgrywa w Grodzisku Wielkopolskim. Jeśli spojrzymy na wyniki, zobaczymy, że Warciarze nie czują się tam najlepiej. Są najsłabszą drużyną w Ekstraklasie, jeżeli weźmiemy pod uwagę punkty zdobywane w meczach domowych. Z kolei ŁKS jest najgorszą drużyną na wyjazdach. Trener Dawid Szulczek na pewno będzie chciał nie tyl-



ko podreperować bilans zwycięstw w Grodzisku, ale też oddalić się od strefy spadkowej, która jest niebezpiecznie blisko. Mecz rozpocznie się w poniedziałek (11 marca) o godz. 19:00.

PB

ŚWIATOWA ELITA w Łodzi!

Już 5 kwietnia w łódzkiej Sport Arenie wystartują Indywidualne Międzynarodowe Mistrzostwa Ekstraligi (IMME). Najlepsi żuźlowcy na świecie przyjadą do naszego miasta ścigać się o najwyższe laury.

Na starcie IMME stanie 16 zawodników. Czternaście z nich wytypowano, biorąc pod uwagę najlepszą średnią punktów z poprzedniego sezonu Ekstraligi. Do tego dodano najlepszego spośród juniorów, czyli Mateusza Cierniaka z Motoru Lublin, oraz zawodnika Orła Łódź, który otrzymał dzika kartę. Reprezentant Łodzi musiał spełniać dwa

kryteria – mieć umiejętności, które pozwolą powalczyć z najlepszymi, oraz związek z miastem. Te warunki spełnił Amerykanin Luke Becker. Niewątpliwie ma on talent, który pozwoli mu zaskoczyć zawodników jeżdżących w Ekstralidze, a do tego jeździł już w barwach Orła i jest związany z Łodzią.

Bilety już w sprzedaży

Wejściówki na Łódź Kreuje Międzynarodowe Mistrzostwa Ekstraligi im. Zenona Plecha są dostępne na stronie internetowej biletynazuzel.pl oraz w kwaciarni H.Skrzydłowska w łódzkiej Moto Arenie. Bilet normalny na

to wyjątkowe wydarzenie kosztuje 40 zł, a ulgowy (dla dzieci i młodzieży do 18 lat) – 20 zł. W sprzedaży są również wejściówki na trybunę VIP, w cenie 150 zł, w ramach których nabywca ma zapewnione m.in. miejsce parkingowe i program meczowy. Na trybunę wejda również posiadacze kartetów na ligowe mecze żuźlowców H.Skrzydłowska Orzeł Łódź.

PB





WIDZEW ŁÓDŹ POKONUJE LEGIE!

Niemal ćwierć wieku kibice Widzewa Łódź czekali na zwycięstwo nad Legią Warszawa. Po meczu pełnym walki i bramce Frana Alvareza w ostatnich minutach zakończyła się długa historia upokorzeń.

Na mecze przy al. Piłsudskiego 138 przychodzi całe pokolenie kibiców, które nie pamięta zwycięstwa z Legią Warszawa. Ostatni raz ta sztuka Widzewowi udało się w 2000 r. – 3:2 po bramkach Dariusza Gęsiora i Marcina Zająca. Łodzianom w tym meczu miały pomagać nie tylko dobre duchy przeszłości, przywołane okazjonalnymi koszulkami, ale i stadion wypełniony do ostatniego miejsca. Początek meczu należał jednak do przyjezdnych. Legia grała wysokim pressingiem, chciała szybko otworzyć wynik spotkania. To mogło się udać, bo piłka wpadła do bramki bronionej przez Rafała Gikiewicza, ale sędzia Szymon Marciniak zasygnalizował pozycję spaloną Morishity. W drugim

kwadransie spotkania coraz śmiej radzili sobie zawodnicy Widzewa. Dobre okazje mieli Antoni Klimek oraz Imad Rondić, ale bez efektu bramkowego. W 26. minucie Bośniak miał kolejną fantastyczną okazję. Po dośrodkowaniu Fabio Nunesa napastnik uderzył głową, ale piłka o centymetry minęła słupek. Rondić był wprawdzie tam, gdzie być powinien, ale brakowało mu precyzji. W 45. minucie pięknie dośrodkował Klimek, a zawodnik z numerem 99 próbował strzału przewrotną, jednak dobrze interweniował Dominik Hładun. To mogła być bramka do szatni, bo chwilę później arbiter zakończył pierwszą połowę.

Widzew gra do końca
Po wznowieniu gry znów Legia doszła do słowa. Stołeczni częściej byli przy piłce i zagrażali bramce Widzewa. Tak jak w 54. minucie, kiedy sprzed pola karnego uderzał Mark Gual, ale dobrze interweniował Gikiewicz. Z upływem minut było wi-

dać, że pierwsza część gry kosztowała obie drużyny dużo sił. Tempo wyraźnie spadło, wkradało się coraz więcej nerwowości i niedokładnych podań. Problemem była również krótka ławka łódzkiej drużyny. Fala kontuzji nie ustępuje i trzeba było sięgać po zawodników z drużyny rezerw. Daniel Myśliwiec skorzystał tylko z dwóch sprawdzonych graczy: Marka Hanouska i Andrejsa Ciganiksa. Wydawało się, że końcówka będzie należeć do Legii, która zrobiła więcej zmian i była świeższa, jednak determinacja Widze-
wiaków była niesamowita. W 93. minucie potężnym strzałem sprzed pola karnego bramkę zdobył Fran Alvarez. Na ostatnie chwile tego meczu na boisku pojawili się jeszcze Mato Milos i Dawid Tkacz. Kilka minut później nowe pokolenie, po 24 latach doczekało się zwycięstwa nad Legią Warszawa.

PB

EKSTRAKLASA
24. KOLEJKA

WIDZEW ŁÓDŹ **1:0** **LEGIA WARSZAWA**

90' - 3' F. Alvarez

WIDZEW

R. Gikiewicz - L. da Silva (75' A. Ciganiks), M. Żyro, S. Szota, L. Kastrati (46' P. Zieliński) - D. Kun (75' M. Hanousek), F. Alvarez, B. Pawłowski - A. Klimek (90' - 4' D. Tkacz), F. Nunes (90' - 4' M. Milos) - I. Rondić

Tabela na 10.03.2024, godz. 20:00

EKSTRAKLASA		M	G	PKT
1.	Jagiellonia Białystok	24	54:34	45
2.	Śląsk Wrocław	24	34:21	45
3.	Lech Poznań	24	36:30	41
4.	Raków Częstochowa	23	44:26	40
5.	Pogoń Szczecin	24	44:28	40
6.	Legia Warszawa	24	35:29	38
7.	Górnik Zabrze	24	35:29	38
8.	Stal Mielec	24	33:33	35
9.	Zagłębie Lubin	24	28:36	33
10.	Widzew Łódź	24	30:33	31
11.	Radomiak Radom	24	29:36	31
12.	Warta Poznań	23	23:27	27
13.	Cracovia	24	30:31	27
14.	Piast Gliwice	23	22:26	25
15.	Korona Kielce	23	26:30	23
16.	Puszcza Niepołomice	23	31:43	23
17.	Ruch Chorzów	24	27:39	18
18.	ŁKS Łódź	23	19:47	13

MISTRZ PUCHARY SPADEK



ŁÓDZKA POGODYNKA

PONIEDZIAŁEK

11°C

Imieniny obchodzą:
Benedykt, Konstanty,
Paula, Balbina,
Lutosław, Prokop

11.03



WTOREK

10°C

Imieniny obchodzą:
Alojzy, Grzegorz,
Bernard, Justyna
Maksymilian

12.03



FOT. ŁODZ.PL, ENVATO ELEMENTS, WIKIPEDIA

Rodzinne miasto

Pierwsza ławka Karskiego stanęła we wrześniu 2002 r. w Waszyngtonie na terenie kampusu Uniwersytetu Georgetown. Druga powstała w centrum Kielc przy ul. Sienkiewicza i została odsłonięta 22 kwietnia 2005 r. Trzecią oddano do użytku 11 listopada 2007 r. przy skrzyżowaniu nowojorskich ulic Madison Avenue i 37th Street, któremu przy tej okazji nadano nazwę „Jan Karski Corner”. Czwarta ławka od 19 sierpnia 2009 r. stoi w Łodzi, na szczycie Kopca Pamięci w parku Ocalałych. Piąta została odsłonięta 30 listopada 2009 r. na terenie Uniwersytetu w Tel-Awivie. Szósta stanęła 11 czerwca 2013 r. w Warszawie, w pobliżu Muzeum Historii

SIEDEM ŁAWEK

ŁAWKA JANA KARSKIEGO



Ławka Karskiego w Tel-Awivie i Jan Karski Corner w Nowym Jorku

Żydów Polskich, a siódmą odsłonięto 26 stycznia 2016 r. w Krakowie, na Kazimierzu, przed synagogą Remuh przy ul. Szerokiej 40.

agr

ŁÓDZKIE GAWĘDY

THALIA – POD ZNAKIEM LEKKIEJ MUZY



Budynek niemieckiego Teatru Thalia przy ul. Dzielnej

Życia kulturalnego Łodzi w II połowie XIX w. nie da się określić mianem wysublimowanego, bo fabryczny charakter miasta sprzyjał raczej ludycznym gustom, a ponadto publiczność była zróżnicowana narodowościowo. Ponieważ polski Teatr Victoria niechętnie wpuszczał na scenę trupy niemieckie, w 1882 r. powstał w Łodzi stały teatr niemiecki.

Ignacy Vogel wystawił przy ul. Dzielnej 18 dom, w którym znalazła się sala koncertowa, zwana też salą taneczną, a na tyłach posesji stanął budynek Teatru Thalia (tam, gdzie kino Bałtyk). Wystawiano tu dramaty, operetki i opery. Gdy w 1890 r. kierownictwo teatru objął Albert Rosenthal, nastąpiły czasy rozkwitu.

W 1891 r. występowała tu Helena Modrzejewska.

W 1886 r. odbywały się przedstawienia w trzech łódzkich teatrach: Victoria, Thalia i Varieté przy ul. Konstantynowskiej. Rozlepiane na ul. Piotrkowskiej trójjęzyczne, barwne afisze informowały publiczność o repertuarze i cenach biletów. W styczniu 1887 r. zespół Puchniewskiego wystawiał np. w Victorii komedię Bałuckiego „Dom otwarty”. Łoża I piętra kosztowała 6 rub. 20 kop., łoża parterowa – 4 rub. 20 kop., bilet do I rzędu krzeseł – 1 rub. 25 kop., do XI rzędu – 85 kop., a do ostatniego – 60 kop. Miejsca na balkonie I piętra kosztowały 1 rub. 50 kop., na amfiteatrze II piętra – 40 kop., na galerii – 20 kop.

agr

PĘKAĆ KAWALERKĘ

ŁODZIANIZMY

Nie chodzi o małe mieszkanie, ale o kawalerski stan. W Łodzi mówiono np. że „na razie pękam kawalerkę, ale trzeba będzie jakiejś kobiety poszukać”. Myśląc o przyszłym życiu rodzinnym warto



było postarać się o jakieś lokum, o które w dawnej Łodzi nie było łatwo. Świadczyć o tym może choćby ówczesne znaczenie słowa „mieszkanie”. Pod tym pojęciem kryły się najczęściej: jedna izba, pojedyncze pomieszczenie lub pokój. Jeśli lokal mieszkalny w kamienicy lub w domu był nieco większy, ktoś mógł się pochwalić, że ma dwa

lub nawet trzy mieszkania – w jednym pokój stołowy, w drugim sypialnię, a w trzecim kuchnię. W przypadku jednego mieszkania, chodziło po prostu o jakiś pokój i „bycie na mieszkaniu u kogoś”. Najpierw trzeba było jednak „zgodzić mieszkanie”, tzn. wynająć lokum i uzgodnić warunki. Jeśli się komuś poszczęściło i „miał wygody”, czyli bieżącą wodę czy kanalizację – o co w przedwojennej Łodzi było trudno – śmiało ogłaszał, że mieszka jak młody Bóg!

agr

ŁÓDŹ.pl

Kolejne wydanie w środę 13 marca

GALERIA ŁÓDZKICH KAMIENIC I DETALI



Detale architektoniczne eklektycznej kamienicy przy ul. Nawrot 2a

JEGO PORTRET...

KARTKA Z KALENDARZA

11 marca 2012 r. w zgierskim szpitalu zmarł Bogusław Mec – piosenkarz, kompozytor i plastyk związany z Łodzią. Urodził się 21 stycznia 1947 r. w Tomaszowie Mazowieckim, gdzie uczęszczał do technikum. W Łodzi ukończył Państwową Wyższą Szkołę Sztuk Plastycznych, gdzie studiował na wydziale projektowania ubiorów. Równoległe zaczął występować na estradzie i w 1969 r. zadebiutował na Łódzkiej Giełdzie Piosenki. Można go było usłyszeć na koncertach w klubach studenckich, np. w Klubie 77. Przełomowym był dla niego rok 1972, kiedy na X KFP w Opolu otrzymał główną nagrodę za debiut i utwór „Jej portret”. Potem pojawiły się znane przeboje: „Na pozór”,



Okładka jednej z płyt z piosenkami Bogusława Meca

„Zgubiłem się”, „Może znajdę”, „Z wielkiej nieśmiałości” czy „Mały, biały pies” i „W białej ciszy powiek”. W latach 80. koncertował w USA, ZSRR, NRD, Jugosławii i Hiszpanii, wyjechał również do Afryki. W latach 90. powrócił

do malarstwa, a seria recitali „Śpiewający wernisaż” połączyła obie pasje artysty.

W 2008 r. ukazała się jego ostatnia płyta „Duety”, która zawierała 13 przebojów wykonanych w nowych aranżacjach, m.in. z Marią Sadowską, Justyną Steczkowską, Krzysztofem Kiljańskim, Tatianą Okupnik czy Anną Marią Jopek.

Od 2001 r. Bogusław Mec walczył z białaczką. Oryginalny i błyskotliwy artysta przegrał walkę z chorobą w 2012 r. Został pochowany na cmentarzu Doły. Przez 38 lat był mężem Jolanty Mec, którą poznał w Klubie 77 w Łodzi. Jego znakiem firmowym był czarny kapelusz i długi płaszcz, a łodzianie mogli go nieraz spotkać na Piotrkowskiej.

agr