

ŁÓDŹ.pl

DLA SENIORA | DLA RODZIN | DLA KOCHAJĄCYCH ŁÓDŹ



KILIŃSKIEGO 49

Z PRAWOMOCNYM WYROKIEM

DOWIEDZ SIĘ WIĘCEJ **strona 2**

AKTUALNOŚCI

STARTUJĄ
KOLEJNE
REMONTY

strona 3

ŁÓDŹ DLA DZIECI

ZWIEDZAJ
BAJKOWYM
SZLAKIEM

strona 11



SPORT

KOSZYKARSKI
SEZON
TUŻ, TUŻ

strona 14



KRZYŻÓWKA + SUDOKU

CHWILA RELAKSU
DLA KAŻDEGO

strona 12-13

REKLAMA

ZAMIENŃ PAPIEROWY
RACHUNEK ZA WODĘ
NA FAKTURĘ
PRZESYŁANĄ NA MAILA



PRZEJDŹ NA eFAKTURĘ

ZAREJESTRUJ SIĘ W eBOK **ZWIK**





KILIŃSKIEGO 49

JEST PRAWOMOCNY WYROK SĄDU

Uprawomocnił się wyrok utrzymujący w mocy wykreślenie z rejestru zabytków zawałonej kamienicy przy ul. Kilińskiego 49. Frontowy budynek będzie można rozebrać i przywrócić ruch na zamkniętej ulicy.

Półtora roku minęło od katastrofy budowlanej przy ul. Kilińskiego 49. We frontowym budynku zawałiły się stropy. Pozostałości kamienicy nie można było rozebrać, ponieważ nie zgadzał się na to wojewódzki konserwator zabytków

– nieruchomość znajdowała się w rejestrze zabytków. Do jej wykreślenia potrzeba było decyzji Ministra Kultury i ten ją wydał, ale odwołał się od niej łodzianin, Wojciech Bednarek. Grożący dalszą katastrofą budynek został zabezpieczony, a ulicę na wysokości posesji zamknięto. Nie jeżdżą po niej tramwaje, a ruch samochodów jest ograniczony do wjazdów docelowych. Decyzję Ministra o wykreśleniu budynku z rejestru utrzymał Wojewódzki Sąd

Administracyjny, ale od tej decyzji Bednarek też się odwołał. W zeszłym tygodniu wyrok się wreszcie uprawomocnił i konserwator może wydać zgodę na jego rozebranie, co w efekcie pozwoli otworzyć ulicę i przywrócić ruch na Kilińskiego. Wniosek o rozbiórkę i odbudowę kamienicy leży u konserwatora od 9 miesięcy. Kiedy wyda on zgodę na prace, miasto ogłosi przetarg na wykonawcę. Do końca 2022 r. roku może się udać wyburzyć kamienicę i przywrócić ruch na ulicy. **red**



NOWE ROWEROWE POŁĄCZENIE. Gotowe są droga rowerowa i przejazd przez ul. Zgierską, które połączyły dwa łódzkie parki: Julianowski z Doliną Sokółkowi. Inwestycja została zrealizowana z inicjatywy mieszkańców, którzy wybrali ją do realizacji w Budżecie Obywatelskim.

LIGHT MOVE FESTIVAL

Rób zdjęcia i wygraj bilety

Lux Pro Monumentis, Port Lotniczy Łódź im. Władysława Reymonta i Łódzka Organizacja Turystyczna zapraszają do wspólnej zabawy. Do wygrania vouchery na bilety lotnicze!

Już w ten weekend Łódź ponownie stanie się stolicą światła za sprawą 12. edycji Light Move Festival. Wydarzenie, które do tej pory zgromadziło ponad 4 mln osób, powraca

w nowej odsłonie, by rozświetlić łódzkie kamienice, parki i podwórkę. Z tej okazji został przygotowany konkurs fotograficzny dla wszystkich, którzy lubią uwieczniać ważne chwile lub przyjemne dla oka (nie tylko) miejskie krajobrazy. Konkurs wystartował na facebookowym fanpage'u „Łódź Turystyczna - lodz.travel”. Pod przypię-

tym postem konkursowym należy w komentarzach wklejać swoje prace, a po zakończeniu konkursu jury wyłoni zwycięzców. Szczegółowy regulamin dotyczący konkursu jest dostępny na stronie internetowej www.lodz.travel. Nagrodami w konkursie są: voucher na bilet lotniczy na trasie Łódź - Bergamo - Łódź oraz Łódź - Bruksela Charleroi - Łódź.

red



SZPITAL BARLICKIEGO

Nowy, duży parking

Dobra wiadomość dla łódzkich pacjentów. Jeden z najważniejszych szpitali w mieście zyska w końcu parking z prawdziwego zdarzenia.

Pacjenci i odwiedzające ich rodziny w Uniwersyteckim Szpitalu Klinicznym nr 1 im. Norberta Barlickiego przy ul. Kopcińskiego miały spory

problem z dojazdem tam samochodem.

Parking jeszcze w 2022 r.

– Uczelnia zdecydowała się wyburzyć budynki sąsiadujące ze szpitalem. Ich stan techniczny był zły, a jednostki, które je zajmowały, zostały przeniesione

do innych lokalizacji – mówi Joanna Orłowska, rzecznik „UMED-u”.

W miejscu zburzonych budynków będzie można zostawić samochód. W sumie powstanie 1300 mkw. parkingów. – Plac zostanie uprzątnięty, utwardzony i przeznaczony na miejsca parkingowe m.in. dla pacjentów szpitala – dodaje Orłowska. Prace mają zakończyć się jeszcze w 2022 r. **JB**

CIEMNA STRONA MIASTA



NA SYGNALE ZŁAPALI DILERA

Policjanci zajmujący się zwalczaniem przestępczości narkotykowej namierzyli miejsce sprzedaży marihuany. Kiedy pojawili się pod drzwiami wytypowanego mieszkania na

Retkini, poczuli charakterystyczny zapach konopi. Trzydziestoczteroletni, który otworzył drzwi mundurowym, był tak zaskoczony, że przyznał się do uprawy narkotyku.

W mieszkaniu policjanci znaleźli sześć metrowych krzaków konopi, dilerki i gotową do sprzedaży marihuanę.

Zatrzymanemu dilerowi prokuratura postawiła zarzuty uprawy i posiadania narkotyków. Grozi mu do 10 lat więzienia. Mężczyzna został objęty dozorem i poręczeniem majątkowym w wysokości 10 tys. zł.

rp

START PRZY

REWITALIZACJA

UL. PIOTRKOWSKIEJ 118

INFO

Historia kamienicy przy ul. Piotrkowskiej 118

Zabytkowa kamienica przy ul. Piotrkowskiej 118 składa się z neoklasycystycznej frontowej kamienicy czynszowej i dwóch ciągów oficyn. Archiwa datują początek jej budowy na lata 80–90. XIX w. Pierwszym właścicielem obiektu był Juliusz Szulc. W jednym z budynków prawej oficyny od 1895 r. działała synagoga Henocha Bryczkowskiego. Dom modlitwy został przeniesiony na ul. Piotrkowską 107.

Jeszcze jedna łódzka kamienica odzyska blask. Po remoncie powstaną w niej mieszkania, lokale użytkowe, biura i pracownie artystyczne. Finał prac zobaczymy za niecałe półtora roku.

Przy ul. Piotrkowskiej 118 pojawiła się ekipa budowlana. Prace nie wyglądają jeszcze spektakularnie, bo robotnicy porządkują teren i przygotowują budynki do remontu.

– Na pierwszym etapie inwestycji zajmiemy się instalacjami, rozbiórkami zniszczonych budynków gospodarczych i wyburzeniami wtórnych elementów wewnątrz kamienicy. Będziemy też osuszać i izolować fundamenty. Na październik zaplanowane są pierwsze prace konstrukcyjne przy ścianach, stropach i wzmocnieniach budynków – mówi Olga Kassyańska z Zarządu Inwestycji Miejskich.

Remont kamienicy przy ul. Piotrkowskiej 118 to jeden z ponad 100 projektów w programie rewitalizacji. Podobnie jak pozostałe, jest to inwestycja gruntowna – od piwnic po dach. Wharmonogramiena2023r. znalazły się m.in. naprawa i wymiana konstrukcji dachu, prace przy układaniu nowych instalacji, naprawie i wykonaniu stolarki oraz ślusarki, a także widoczny od frontu zakres, czyli remont elewacji. Wtedy też przy fasadzie

ustawione zostaną rusztowania.

W kamienicy powstaną nie tylko mieszkania komunalne, ale także lokale użytkowe, gastronomiczne i pracownie artystyczne.

Częścią inwestycji będzie także przebudowa podwórza, które zamieni się w zielony pasaż. Będziemy mogli przespacerować nim do fabryk przy ul. Sienkiewicza 61 i 63, które także czekają remonty. **Aha**

TARGI AKTYWNOŚCI

TU ZNAJDZIESZ SPORT DLA SIEBIE

W ten weekend (24–25 września) w Łodzi zadebiutują Targi Aktywności Miejskiej. Jeśli chcesz zapisać dziecko do klubu sportowego, znajdziesz tu najszerzą ofertę zajęć w wielu dyscyplinach.

W niedzielę, 25 września, w hali Miejskiego Ośrodka Sportu i Rekreacji przy ul. Skorupki 21 odbędą się Łódzkie Targi Aktywności. Będzie to pierwsze w naszym mieście wydarzenie, którego celem jest szerokie zaprezentowanie oferty łódzkich klubów i stowarzyszeń sportowych oraz podmiotów zajmujących się działalnością na rzecz aktywności fizycznej.

Podczas imprezy każdy znajdzie coś dla siebie. Oferta ma być skierowana do osób w każdym wieku na najróżniejszych poziomach profesjonalizmu – od początkujących po chcących uprawiać sport wyczynowo. Targi będą też okazją do rozmów, dyskusji i porad specjalistów. Nie zabraknie warsztatów oraz pokazów różnych dyscyplin. Wezmą w nich udział byli i aktywni łódzcy sportowcy. Wstęp na imprezę jest bezpłatny.

EMa

NOWY ASEALT

PO MARATOŃSKIEJ CZAS NA POPIEŁUSZKI

W środę, 21 września, mają się rozpocząć prace na kolejnej retkińskiej ulicy. Będzie miała wymienianą nawierzchnię na całej swojej długości.

Ulice Maratońska i Popiełuszki to jedne z najważniejszych ulic na Retkini, obie trafiły do remontowej puli dróg na 2022 r. Prace na ul. Maratońskiej są już na ostatnim etapie – na ulicy ułożony został asfalt. Do wykończenia zostały jeszcze przystanki komunikacji miejskiej.

Finisz tej inwestycji oznacza rozpoczęcie kolejnej – remontu ul. Popiełuszki. Wcześniej wykonano tu już prace nieingerujące w jezdnię – wymieniona została nawierzchnia chodnika po zachodniej stronie ulicy, gdzie powstanie ciąg pieszo-rowerowy.

W środę rozpoczną się prace przy wymianie nawierzchni jezdni na całej długości drogi. Na czas prac wprowadzony zostanie ruch jednokierunkowy. Ul. Popiełuszki przejedziemy od

ul. Kusocińskiego jedynie w stronę ul. Maratońskiej. Autobusy kursujące na wprost ul. Popiełuszki nie zmienią swojej trasy, jadąc w kierunku ul. Maratońskiej, jednak te jadące w przeciwnym kierunku oraz kończące trasę na krańcówce Retkinia będą kursować objazdem. Uruchomiony zostanie dodatkowy przystanek na ul. Armii Krajowej przy ul. Wyszyńskiego w stronę ul. Maratońskiej.

EMa

Spotkajmy się w EXPO.

Konferencja | Kongres | Targi | Event firmowy
Plan zdjęciowy | Pokaz mody | Bankiet | Wystawa
Plan filmowy | Szkolenie



Najbliższe wydarzenie:
22/09/2022 – 24/09/2022
Targi Stomatologiczne CEDE.

Rezerwacje:
Piotr Kukulski
p.kukulski@expo-lodz.pl
+48 603 093 636

Kalendarz wydarzeń

22-24.09.22	Targi stomatologiczne CEDE 2022
02.10.22	Targi ślubne
25-26.10.22	Smart City Expo Poland
30.10.22	Egzotyczne Zwierzęta – TERRARYSTYKA AKWARYSTYKA
12-13.11.22	Interstone 2022 – Targi i wystawa minerałów, skał, skamieniałości i wyrobów jubilerskich
19-20.11.22	Moto Weteran Bazar

www.expo-lodz.pl



expo
Łódź

FOT. MAT. PRAS

NOWY ASEFALT

KONIEC Z DZIURAMI

22 września rozpocznie się długi wyczekiwany remont ul. Krańcowej, a 26 września modernizacja ul. Nowe Górk.

Dwie osiedlowe ulice dołączają do remontowej puli. Pierwsza z nich to ul. Krańcowa. O wymianę nawierzchni, której stan w ostatnim czasie mocno się pogorszył, zabiegali mieszkańcy.

Ul. Krańcowa to nie tylko dojazd do wielu posesji, ale także połączenie Złotna z Retkinią przez ul. Konstantynowską. Prace rozpoczną się 22 września. Ulica będzie zamknięta dla ruchu.

Na całej długości wymieniona zostanie konstrukcja drogi i ułożona będzie nowa asfaltowa nawierzchnia. Drogowcy zaaranżują także miejsca parkingowe oraz równe chodniki. Nowa nawierzchnia pojawi się również na ul. Nowe Górk. Na ponad kilometrowej drodze na Chojnach zostanie położony nowy asfalt. Do tej pory droga była wykonana z destruktu i uzupełniona częściowo masą bitumiczną. Po remoncie będzie miała trwałą nawierzchnię, która posłuży przez lata i niewątpliwie poprawi komfort jazdy. Podczas prac ulica będzie zamknięta dla ruchu, a roboty rozpoczną się 26 września.

TAnd

Remont ul. Krańcowej potrwa do końca 2022 r.



MPK

BILET NA KARCIE PŁATNICZEJ



W autobusach i tramwajach komunikacji miejskiej można kupić bilety czasowe bez konieczności ich drukowania. Biletomat przypisze je do naszej karty płatniczej.

Pojazdy Łódzkiego MPK wyposażone są w biletomaty. Możemy w nich opłacić przejazd komunikacją miejską. Najpopularniejszą metodą jest wydrukowanie w automacie biletu, a następnie skaso-

wanie go w pojeździe, ale możemy wybrać też rozwiązanie, które wyeliminuje konieczność wykorzystania druku.

W każdym biletomacie możemy kupić bilet czasowy, który zostanie przypisany do naszej karty płatniczej. – Nie jest to bilet nabity na kartę, ale raczej stworzenie wirtualnego profilu, dla którego karta jest identyfikatorem. System zapisuje jedynie numer karty bez innych danych.

Kontroler bez problemu odczyta, czy do danego ciągu cyfr przypisany jest ważny bilet – mówi Maciej Sobieraj, z-ca dyrektora Zarządu Dróg i Transportu.

Tak zakupiony bilet jest ważny od momentu dokonania transakcji. Nie można natomiast kupić w ten sposób biletów na zapas z zamiarem wykorzystania ich w różne dni.

red

Nowy Teatr w Łodzi!

30 września Teatr Komедii Impro otworzy swoją stałą siedzibę na terenie OFF Piotrkowska. Będzie to pierwszy w kraju stacjonarny teatr dedykowany improwizacji.

Teatr Komедii Impro będzie funkcjonował w samym centrum OFF Piotrkowska, w miejscu dawnej Galerii OFF, obok sklepu „Pan tu nie stał”. – Jesteśmy dumni i niezwykle szczęśliwi, że w końcu udało nam się znaleźć stałą siedzibę – mówi Jacek Stefanik, dyrektor artystyczny Teatru Komедii Impro w Łodzi. – Daje nam to bardzo dużo możliwości artystycznych.

Aktor, który nie zna roli

W każdy piątek i w każdą sobotę Teatr Komедii Impro będzie prezentował przedstawienia improwizowane, czyli powstające

na bazie pomysłów, sugestii pochodzących od widzów. Pojawia się pozycje zarówno dla dorosłych, jak i dla dzieci. Przed wejściem na scenę żaden aktor nie wie, co zdarzy się za chwilę, jak potoczy się akcja, jaką postać przyjdzie mu zagrać i wreszcie – jakie zadanie i z kim będzie musiał wykonać. O tym zawsze decyduje publiczność.

Spektakle improwizowane

W dniu otwarcia (30 września) widzowie obejrzą premierowo „Kryminał improwizowany”, dzień póź-

niej (1 października) po raz pierwszy w tym miejscu zostanie pokazany spektakl „IMPRO Atak!”, a w niedzielne popołudnie (2 października) aktorzy zagrają improwizowaną „Bajkę na OFF-ie”.

Dzień otwarty

W nowej siedzibie aktorzy planują też prowadzić warsztaty z podstaw improwizacji dla dzieci, młodzieży i dorosłych, a tydzień przed oficjalnym otwarciem, czyli 24 września, zapraszają na Dzień Otwarty. – Od godz. 13:00 będzie można zobaczyć, jak działa nasz teatr, spotkać się z aktorami i całym zespołem, a o godz. 20:00 wszystkim chętnym zaprezentujemy specjalną wersję naszych gier impro – zapowiada Jacek Stefanik.

RedKu



INFO

Premierowy „Kryminał improwizowany” zostanie pokazany w piątek, 30 września, o godz. 20:00 na OFF Piotrkowska (ul. Piotrkowska 138/140).

DZIEJE SIĘ W ŚRODĘ

Pilates

Dom Kultury „Ariadna” (ul. Niczarniana 1/3) organizuje zajęcia pilatesu – o godz. 18:00 dla grupy początkującej, o godz. 19:00 dla grupy zaawansowanej. Pilates łagodzi bóle pleców, a także wzmacnia i uelastycznia ciało. Udział bezpłatny, obowiązują zapisy: 510 313 310.

DZIEJE SIĘ W CZWARTEK

Kawalerowicz – kolekcja

Muzeum Kinematografii (pl. Zwycięstwa 1) zaprasza na nową wystawę czasową „Kawalerowicz – kolekcja”. W 2022 r. przypada 100. rocznica urodzin Jerzego Kawalerowicza, wybitnego reżysera, pierwszego kierownika artystycznego Studia Filmowego „Kadr”. Bilety: 13 i 20 zł.



JAK WYGLĄDAĆ MŁODO I ATRAKCYJNIE PO SZEŚĆDZIESIĄTKU

Ubiór ma istotny wpływ nie tylko na wizerunek, ale także na samopoczucie. Może on podkreślać atuty sylwetki oraz wizualnie odmładzać, jak również dodawać lat. Sprawdź, jak wyglądać atrakcyjnie, młodo i z klasą po sześćdziesiątce.



Wiele współczesnych kobiet w wieku 60+ wygląda znacznie młodziej niż ich rówieśniczki 30 lat temu. Jest to związane nie tylko z panującą modą na zdrowy tryb życia, ale też z bogatszą ofertą rynku odzieżowego i zmianą w podejściu do ubierania się. Odpowiednie stylizacje mogą bowiem odjąć kilka lat oraz podkreślić atuty sylwetki. Trzeba tylko wiedzieć, co nosić, a czego unikać.

Jakich ubrań powinny unikać seniorki?

Kobieta po sześćdziesiątce powinna unikać pewnych ubrań, aby nie dodawać sobie lat lub przeciwnie – nie wyglądać zbyt infantylnie. Jeżeli chcesz prezentować się dobrze i z klasą, zrezygnuj z noszenia:

- zbyt obszernych, bekształtnych sukienek i bluzek, które mogą

- pogrubić oraz zniekształcić sylwetkę;
- odzieży w drobne wzorki, np. w kwiatki à la łączka – takie desenie często postarzają;
- zbyt obcisłych ubrań – akcentują one „wałeczki”, wystający brzuch czy szersze biodra i z pewnością nie sprawią, że będziesz wyglądać młodziej; szczególnie źle wyglądają obcisłe spodnie typu rurki czy popularne legginsy;
- bluzek i sukienek z głębokim dekoltem;
- bluzek i sukienek odsłaniających ramiona – dozwolone są tylko dla wybierających się na plażę;
- spódnic przed kolano – mogą podkreślać mankamenty figury.

Co nosić, aby wyglądać młodziej i z klasą?
Na ulicach można zobaczyć

coraz więcej dojrzałych kobiet ubranych modnie i stylowo. Sprawdź, czego nie powinno zabraknąć w szafie seniorki, która chce podążać za trendami i wyglądać młodziej.

1. Bluzki koszulowe

Starsze panie stylowo wyglądają w bluzkach koszulowych. Biała koszula to klasyk, który warto mieć w szafie. Dobrze też prezentują się jej kolorowe odmiany oraz modele we wzory. Nasycone kolory ożywiają twarz i dodają jej wyrazistości.

2. Sukienki

W dojrzałym wieku warto postawić na sukienki. Dobrym wyborem są modele kopertowe, które świetnie maskują szersze biodra czy brzuch, a dekolt w serek dodatkowo wysmukla szyję. Na co dzień sprawdzą się też takie o kroju trapezowym i rozkloszowane – z wcięciem w talii i z dekoltem w serek lub łódkę. Świetnie prezentują się w połączeniu z kozakami. Przy wyborze sukienek ważna jest ich długość. Najodpowiedniejsza dla seniorki jest taka od połowy kolana do połowy łydki.

3. Spodnie

Jeżeli uważasz, że jeansy to spodnie nie dla senierek, to jesteś w błędzie. Wybierz klasyczne modele – ciemne, ze średnim lub wysokim stanem i prostą bądź delikatnie zwężaną ku kostce nogawką. W połączeniu z białą bluzką będą one stanowić nowoczesną stylizację. Elegancji dodają też spodnie w kant z prostymi, niezbyt wąskimi nogawkami.



4. Sweter kardigan

Kardigan to jeden z elementów garderoby, który przyda się w czasie chłodniejszych dni. Dobrze komponuje się z koszulą i topem, można go nosić zarówno do spodni, jak i spódnic. Z powodzeniem zastąpi mniej wygodny żakiet.

5. Buty

Dojrzałe kobiety świetnie wyglądają w obuwiu na obcasie. Pamiętaj tylko, aby obcas nie był zbyt wysoki. Jeśli wolisz wygodniejsze buty, postaw na klasyczne mokasy, lordsy lub buty sportowe, tzw. sneakersy. Warto wiedzieć, że tych ostatnich nie musisz nosić wyłącznie do sportowego ubrania – hitem ostatnich sezonów jest łączenie ich z sukienkami.

Jakie kolory ubrań dla kobiet 60+?

Odpowiednio dobrana kolorystyka ma ogromne zna-

czenie dla każdej dobrej stylizacji. Beż, cappuccino czy karmel w zestawieniu z bielą, eleganckimi odcieniami różu czy koralu stanowią stylowe i odmładzające połączenia kolorystyczne.

Również pastelowe barwy są świetną propozycją dla dojrzałych kobiet. Dodadzą im świeżości i delikatności. Warto też sięgać po nieco intensywniejsze kolory, takie jak czerwony (znakomicie łączący się z czernią, bielą czy szarością), jasnozielony, pomarańczowy czy słoneczny żółty. Dobrą zasadą jest, aby nie łączyć ze sobą więcej niż trzech kolorów. Desenie, które sprawdzą się w odzieży senierek, to m.in. motywy zwierzęce, groszki, pionowe paski czy duże roślinne wzory takie jak kwiaty i liście, które ożywiają twarz i wyszczuplają sylwetkę. Rezygnując z pewnych ubrań i jednocześnie wprowadzając do swojej garderoby kilka nowych fasonów, kolorów oraz wzorów, możesz odjąć sobie lat. Warto spróbować! Za tydzień podpowiemy, jak powinien ubierać się mężczyzna 60+, aby wyglądał młodziej niż sugeruje numer PESEL.

PRAWNUCZKA KONOPNICKIEJ Z ŁODZI

Życie, życie jest nowelą...

Rok 2022 zadedykowano Marii Konopnickiej z okazji 180. rocznicy jej urodzin. Co prawda, autorka „Roty” nie była z Łodzią związana, choć kilka lat spędziła w powiecie łęczyckim, ale znalazł się inny powód, aby o niej wspomnieć. W naszym mieście od wielu lat mieszka prawniczka jednej z najwybitniejszych autorek w dziejach literatury polskiej.

W Fabryce Aktywności Miejskiej odbyło się niedawno spotkanie grupy seniorów z panią Joanną Modrzejewską, która podzieliła się rodzinnymi wspomnieniami. To pokrewieństwo jest o tyle ważne, że spośród dzieci Marii Konopnickiej jedynie syn Jan doczekał się potomstwa. Opowieści pani Joanny, która pracowała dawniej w CHZ „Textilimpex”, przybliżają postać sławnej prababci z nieco innej perspektywy, nie tylko jako wybitnej pisarki i działaczki społecznej doby pozytywizmu. Biografia Marii Konopnickiej to gotowy scenariusz na film fabularny, choć nie wiadomo, w jakim gatunku, bo elementy dramatu obyczajowego przeplatają się chwilami z horrorem i barwnym love story.

Życie to nie bajka

Maria Stanisława Konopnicka z d. Wasiłowska urodziła się 23 maja 1842 r. w Suwałkach, w rodzinie Józefa, obrońcy w Prokuraturii oraz patrona Trybunału Cywilnego Guberni Augustowskiej oraz Scholastyki z Turskich. Wraz z pięciorgiem rodzeństwa: Wandą, Janem, Laurą, Zofią i Jadwigą spędziła nad Czarną Hańczą pierwszych 7 lat życia. Potem Wasiłowsy wyjechali do Kalisza, gdzie urodziła się kolejna córka - Celina. Matka zmarła w 1854 r. i od tego czasu wychowaniem zajmował się ojciec, ale w klasztornej atmosferze. W latach 1855-1856 Maria pobierała nauki na pensji siostr

sakramentek w Warszawie, gdzie zaprzyjaźniła się z Eliza Pawłowską (Orzeszkową). W 1862 r. wyszła za mąż za starszego o 12 lat, zubożałego szlachcica i patriotę Jana Jarosława Konopnickiego i zamieszkała w jego rodzinnym majątku w Bronowie, a później w Gusinie. Dobra były znaczne, lecz zaniedbane, a z każdym rokiem przybywało potomstwa. Państwo Konopniccy mieli w sumie ośmioro dzieci: Tadeusza (1863-1891), bliźnięta Stefana i Władysława (1863-1864), Stanisława (1865-1929), Zofię (1866-1956), Helenę (1867-1904), Jana (1868-1930) i Laurę (1872-1935). Patrząc na te daty, można sobie tylko wyobrazić trudy kolejnych porodów i opieki nad liczną dziatwą...

Kocham cię, życie...

Maria nie zrezygnowała ze swoich ambicji i zadebiutowała jako poetka w 1870 r. w tygodniku „Kaliszanin” wierszem „Zimowy poranek”, jednak sukces literacki przyniósł jej cykl poetycki „W górach”, który spotkał się z przychylną recenzją H. Sienkiewicza, co pozwoliło jej zaistnieć w środowisku. Od 1877 r. poetka wraz z sześciorgiem dzieci zamieszkała w Warszawie, co było nie lada wyzwaniem dla młodej kobiety, która postanowiła poświęcić się pracy literackiej. W latach 1884-1886 była redaktorką tygodnika „Świt” oraz odbyła pierwsze podróże do Włoch i Austrii. Kiedy dzieci podrosły, poetka postanowiła wyruszyć w świat. W 1890 r. wyjechała do Krakowa, gdzie poznała towarzyszkę życia, malarzkę Marię Dulębiankę, z którą rozpoczęła swoją 20-letnią podróż po Europie przez Wiedeń, Monachium, Zurych czy Paryż. Choć Maria nie uchodziła za piękność, miała wielu adoratorów. Jej nazwisko łączyło m.in. z młodszym o 17 lat

dziennikarzem Janem Gadomskim. Z kolei filozof i historyk Maksymilian Gumpłowicz, mając 33 lata, zakochał się w starszej o 22 lata poetce i odrzucony w 1897 r. zastrzelił się przed hotelem w Grazu.

C'est la vie

Siwych włosów dodały Konopnickiej także kłopoty z córkami. Helena wykazywała oznaki zaburzeń psychicznych połączonych z kleptomanią i zagrożona wyrokami za kradzieże w sklepach trafiła do zakładu opiekuńczego dla chorych umysłowo. Z kolei najmłodsza córka, Laura, postanowiła zostać aktorką, co w tamtych czasach było kojarzone z lekkimi obyczajami. Matka pisała listy do dyrektorów teatrów, by jej nie zatrudniali z uwagi na stan zdrowia. Maria Konopnicka zasłynęła jako autorka liryk, nowel i opowiadań o tematyce społecznej, ludowej, patriotycznej oraz dziecięcej. Szczególną sławę przyniosła jej pieśń „Rota”, którą opublikowano w 1908 r. i po raz pierwszy odśpiewano publicznie do muzyki Feliksa Nowowiejskiego 15 VII 1910 r. w trakcie uroczystego odsłonięcia Pomnika Grunwaldzkiego w Krakowie. W 1902 r. Konopnicka obchodziła jubileusz 25-lecia pracy literackiej. W darze od narodu otrzymała dworek w Żarnowcu na Podkarpaciu, gdzie zamieszkała z Marią Dulębianką. Zmarła 8 X 1910 r. we Lwowie i spoczęła na Cmentarzu Łyczakowskim. Żeby wymienić choćby z grubsza tytuły jej nowel, poematów, artykułów, wierszy czy bajek dla dzieci, potrzebna byłaby jeszcze jedna strona gazety, ale wiele tytułów znanych jest przecież kilku pokoleniom Polaków z lat dzieciństwa i lektur szkolnych.

agr





NA TAKĄ JESIENIĄ WARTO CZEKAĆ

ATLAS ARENA PRZYGOTOWAŁA JESIENIĄ SKROJONĄ POD KAŻDĄ

Co prawda lato dobiegło końca, ale to nie powód do smutku. Pierwsze dni jesieni powitamy jedną z najbardziej kolorowych łódzkich imprez. Festiwal Komiksu – bo o nim mowa – to propozycja dla całych rodzin – w końcu w komiksie wiek nie ma żadnego znaczenia. Tym razem na gości imprezy czekać będzie ponad 150 twórców! Oprócz wyczekiwanej przez wszystkich strefy autografów, w której spotkamy wspomnianych artystów, w Atlas Arenie staną powiększone – względem lat poprzednich – strefy: targowa, gier wideo oraz tych bez prądu. To wszystko sprawi, że podczas Festiwalu Komiksu każdy znajdzie coś dla siebie. A to zaledwie początek!

Sport przez duże „S”

Jeszcze we wrześniu wielka siatkówka wróci do łodzi. Tym razem o tytuł najlepszej reprezentacji globu rywalizować będą siatkarki! To wielkie logistyczne przedsięwzięcie, w którym oprócz Atlas Areny premierowo udział weźmie też mniejsza hala Sport Arena, w której odbędą się mecze grupowe pierwszej fazy mistrzostw. To wielkie wyróżnienie i zarazem pierwsza impreza tak wielkiej rangi rozgrywana w tym obiekcie. Druga faza mistrzostw przeniesie się do Atlas Areny i jeśli nic nie pokrzyżuje Polkom planów (w pierwszej fazie) to właśnie w niej łódzcy kibice będą mieli szansę obejrzeć w akcji biało-czerwoną drużynę prowadzoną przez Stefana Lavariniego. Promocją zbilansowanej i zdrowej diety, sportu oraz dobrych nawyków tej jesieni w Atlas Arenie zajmie się czołowa, polska toptrenerka i sportsmenka – Anna Lewandowska! W trakcie jej Healthy Day odbędą się spotkania, wykłady motywujące oraz gwóździ program: trening fitness z elementami karate. Osoby, które mają w pamięci jej poprzedni trening w łódzkiej hali, wiedzą, że Lewandowska bez trudu wznieci w uczestnikach „ogień”, którego mogłaby im pozazdrościć niejedna gwiazda rocka.

Koncertowe „NAJ”

Jesienią nie zabraknie w łodzi wielkich koncertów! Do Atlas Areny wrócą największe gwiazdy, które udowodnią, że Rock'n'Roll nie tylko nie umarł, ale ma się świetnie. Jeszcze w październiku będziemy mieli okazję okłaskiwać jeden z największych brytyjskich zespołów – The Cure. Grupa charyzmatycznego Roberta Smitha, wróci do łodzi po sześciu latach przerwy i najprawdopodobniej zaprezentuje nowe, niegrane jeszcze na żywo kompozycje – co uczyni ten koncert jeszcze większą gratką dla każdego fana zespołu. Wielki powrót do Atlas Areny na zaproszenie agencji Metal Mind Productions zaliczą też weterani sceny i prawdziwy muzyczny fenomen – grupa Deep Purple. Przez wielu słuchaczy rocka zespół ten uznawany jest za najważniejszy w historii muzyki, który współtworzył takie gatunki jak heavy metal oraz hard rock. To właśnie oni zostali wpisani do Księgi Rekordów Guinnessa jako najgłośniejszy zespół świata. O solidną dawkę blues-rocka zatroszczy się legenda polskiej sceny – zespół DŹEM. Ale uwaga! Nie będzie to zwykły koncert. Grupa przyjedzie do łodzi na zaproszenie agencji koncertowej Wagart, która ma w swoim muzycznym CV jedno z największych tras koncertowych polskich gwiazd. Bez wątpienia nie można tego przegapić! Jeszcze w październiku niesamowitą siłę ludzkiego głosu i piękno, które może skrywać się w najprostszych piosenkach wydobędzie na swoim koncercie francuska piosenkarka ZAZ. Artystka zaprezentuje łódzkiej publiczności premierowo swój piąty, wydany w 2021 roku album „Isa”. Tego jeszcze nie było, tego jeszcze w Polsce nie grali – można powiedzieć o kolejnym wydarzeniu, które za sprawą agencji Follow The Step zawita do łodzi. Trixie Mattel i Katya Zamolodchikova, gwiazdy netflixowskiej produkcji „I Like to Watch” zaprezentują w łodzi wyjątkowe drag show. Będzie śpiew, będzie film, będzie niebanalne poczucie humoru i produkcja, która na długo zostanie w pamięci. Chwilę później niezapomnianą imprezę (na któ-

wą czekali wszyscy fani EDM-u) rozkręci dj Hardwell, który po kilku latach przerwy wraca do grania i to od razu z nowym albumem – „Rebels Never Die”. Jesteśmy przekonani, że będzie to jedno z najgłośniejszych wydarzeń, w którym weźmiemy udział w Atlas Arenie. W podobnym tonie będzie utrzymany koncert Bonobo! Jeden z najważniejszych twórców elektronicznej i tanecznej sceny zaprezentuje swoją ostatnią płytę „Fragments”, pokazując przy tym, jak umiejętnie balansować pomiędzy głębią i szczerością przekazu, a muzycznym i produkcyjnym kunsztem. W zupełnie innym klimacie, chociaż nie mniej emocjonujący występ, da Mick Hucknall i jego Simply Red, który swego czasu został okrzyknięty jednym z najlepszych zespołów koncertowych, jakie kiedykolwiek pojawiły się w Wielkiej Brytanii. Apetyt na ten koncert jest tym większy, że fani czekają na niego od 2019 roku.

Z międzynarodowymi gwiazdami – The Cure, Deep Purple czy właśnie Simply Red o tytuł najlepszej koncertowej maszyny zawalczy Dawid Podsiadło. Osoby, które były na jednym z jego stadionowych koncertów, wiedzą, że nie są to słowa na wyrost. Pozostali będą mieli szansę się o tym przekonać 24 listopada.

Jeszcze w listopadzie wróci najbardziej wyczekiwana impreza taneczna w Polsce (pytania o nią nie milkną nawet na chwilę) – Łódź Disco Fest. Pełną listę gwiazd, które na niej wystąpią, poznamy wkrótce. Na zupełnie drugim biegunie znajdują się koncerty muzyki filmowej, które odbędą się w Atlas Arenie. Melomanii nie mogą sobie odmówić występów Andrea Morricone, syna słynnego kompozytora, który w łodzi odda muzyczny hołd swojemu ojcu. Unikatowe hity z filmowych arcydzieł takich jak: „Dawno temu w Ameryce” czy „Nienawistna Ósemka” wykona również Royal Symphony Orchestra pod batutą José Maria Florêncio w trakcie koncertu Tribute to Hans Zimmer, Ennio Morricone, John Williams. A to ciągle nie koniec, bo do końca roku w Atlas Arenie usłyszymy jeszcze najsłynniejsze bożonarodzeniowe utwory w wykonaniu m.in. Justyny Stecz-

kowskiej, Badacha i węg. Power. Ag. certu – zap. dzi nie zab. z „Felicitat

Dla ma

Atlas Areny też oferta. W ostatnio pełnią ci n fani, a wsz go przed stylu – Psi darzenia p scenografie multimedia do realisty w tym tak. Nie zabra białych pr. Załdwie t biania ciat zobaczycy kilkuset tate ko w ramc nałowej e 2022.

Śmiech to takich jak: Noc Kabo w kalenda absurdu, k parsknięci ności zad ny! Podcz Łukasz „L Szulowski, Darek Ga Kabarety Smile, K2 Dziennika Łątkowski.

Więcej inf – i nie tyll cych się w

www.at



SIENIEŃ Ć! A OFERTĘ ZDY GUST

Andrzeja Piasecznego i Kuby oraz sentymentalną, koncertową w postaci – Albano i Rominy – organizator kon- pewnia, że tego wieczoru w Ło- braknie klasyki włoskiej piosenki " na czele.

tych i dużych...

na to nie tylko koncerty, ale dla małych i dużych „dzieci”! h dniach października halę wy- ajmłodzi, najbardziej wdzięczni zystko za sprawą interaktywne- stawienia w broadwayowskim Psi Patrol Live. W trakcie tego wy- ołączenie klasycznej teatralnej i z nowoczesną technologią lną przeniesie całe rodziny ycznego świata Psiego Patrolu, że do miejsc z kultowej bajki! knie bohaterów i historii uwiel- zez wszystkich milusińskich! ydzień później fani sztuki ozda- a będą mieli wyjątkową okazję na własne oczy jednocześnie autorów przy pracy, a to wszyst- ach największej w tym roku, fi- dycja festiwalu Tattoo Konwent

zdrowie – więc i wydarzeń Please, Stand-up! oraz Polska aretowa, nie mogło zabraknąć arzu Atlas Areny. O odrobinę kilka trafnych komentarzy oraz a i rehot uznania od publicz- bają największe gwiazdy sce- as pierwszej imprezy będą to: kotek” Łodkowski, Piotr „Zola” Błażej Krajewski, Michał Leja, dowski i Tomek Kolečki. Drugiej: Skeczów Męczących, Nowaki, , Moralnego Niepokoju oraz ki Zaangażowane i Szymon

ormacji o wszystkich jesiennych o – wydarzeniach odbywają- Atlas Areny można znaleźć na atlasarena.pl.

24-25.09.2022

MIĘDZYNARODOWY
FESTIWAL KOMIKSU I GIER

01.10.2022

DŻEM

04-08.10.2022

MISTRZOSTWA ŚWIATA
W PIŁCE SIATKOWEJ KOBIET

12.10.2022

DEEP PURPLE

15.10.2022

PLEASE, STAND-UP!

21.10.2022

THE CURE

22.10.2022

ZAZ

23.10.2022

HEALTHY DAY Z ANNA LEWANDOWSKĄ

29-30.10.2022

PSI PATROL LIVE

05-06.11.2022

ŁÓDŹ TATTOO KONWENT

08.11.2022

TRIXIE AND KATYA

10.11.2022

POLSKA NOC KABARETOWA

12.11.2022

HARDWELL

19.11.2022

ŁÓDŹ DISCO FEST

24.11.2022

DAWID PODSIADŁO

25.11.2022

BONOBO

26.11.2022

TRIBUTE TO HANS ZIMMER,
ENNIO MORRICONE, JOHN WILLIAMS

27.11.2022

ALBANO I ROMINA POWER

01.12.2022

RAFAŁ PACZEŚ

07.12.2022

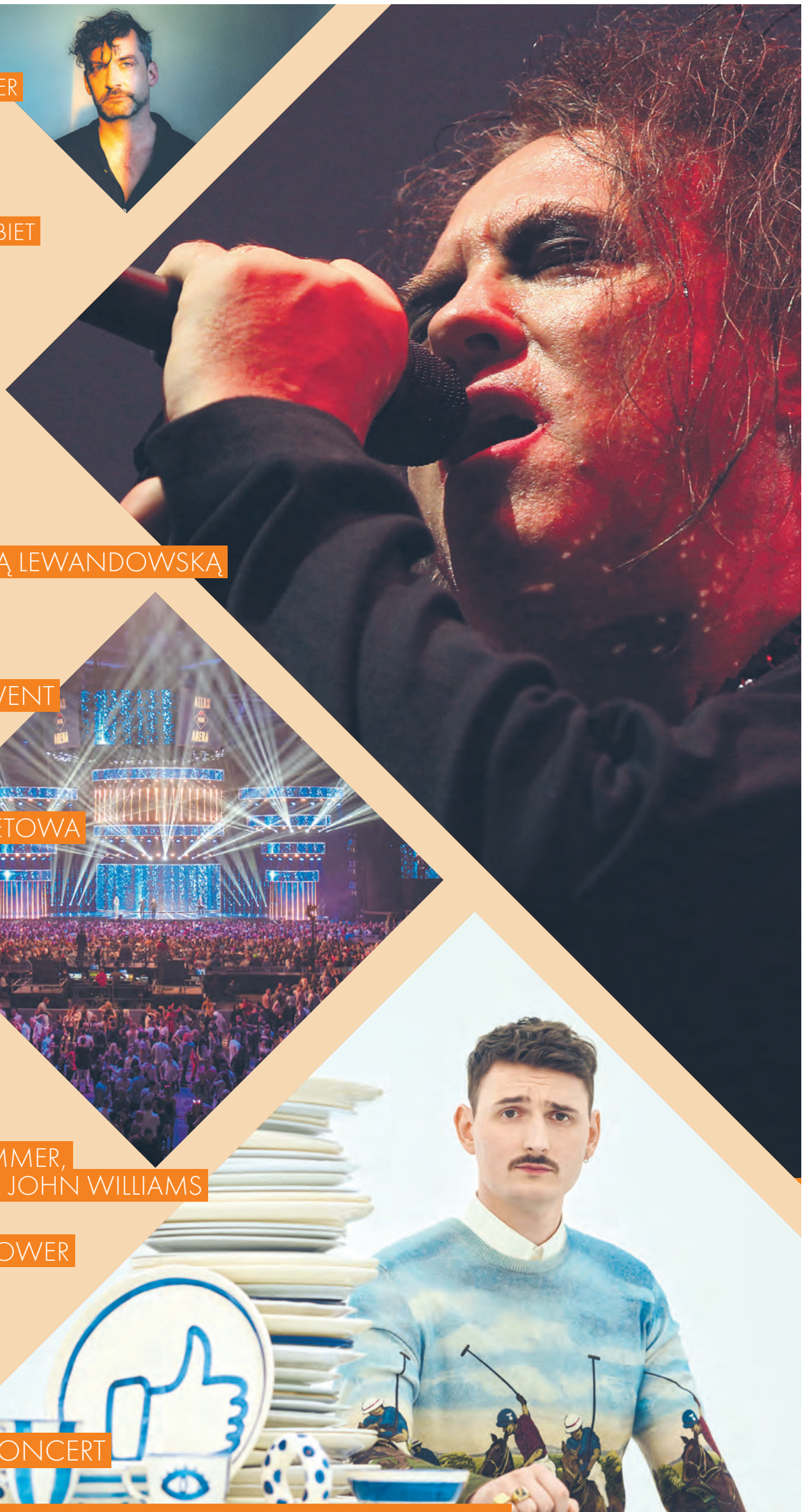
SIMPLY RED

17.12.2022

CHRISTMAS TIME. CONCERT

22.12.2022

ANDREA MORRICONE. TRIBUTE TO ENNIO MORRICONE



NIE DAJ SIĘ NADCIŚNIENIU

Według danych Narodowego Funduszu Zdrowia ok. 10 mln Polaków choruje na nadciśnienie tętnicze. Ponieważ może ono przebiegać bezobjawowo, wielu z nich nawet nie wie o swoim schorzeniu. Tymczasem nieleczone stanowi zagrożenie dla zdrowia i życia. Jakie są rodzaje, przyczyny i objawy nadciśnienia? Jak wygląda jego profilaktyka i leczenie?

Nadciśnienie tętnicze jest uznawane za chorobę cywilizacyjną. To problem zdrowotny nie tylko osób starszych – coraz częściej dotyka on również ludzi młodych. Właśnie dlatego tak ważna jest wiedza o tej chorobie i o tym, jak jej zapobiegać.

Przyczyny i profilaktyka

Nadciśnienie tętnicze może mieć charakter samoistny (pierwotny) lub

wtórny. U ponad 90% chorych diagnozuje się nadciśnienie pierwotne, czyli takie, którego przyczyn nie da się ustalić. Ryzyko rozwoju tego rodzaju schorzenia zwiększają uwarunkowania genetyczne, ale także czynniki, na które mamy wpływ. Zalicza się do nich nadwagę, nadmierną ilość soli w diecie, spożywanie dużej ilości alkoholu, palenie papierosów, brak aktywności fizycznej czy długotrwały stres. Dlatego w profilaktyce nadciśnienia samostnego istotna jest zmiana stylu życia. Szczególnie znaczenie ma zdrowa dieta bogata w chude ryby i mięsa, warzywa, owoce oraz nasiona roślin strączkowych. Ważna jest także regularna aktywność fizyczna. Nadciśnienie wtórne może natomiast rozwinąć się pod wpływem chorób nerek, serca, tarczycy i nadnerczy oraz bezdechu sennego.

W tym przypadku profilaktyka obejmuje przede wszystkim leczenie tych schorzeń oraz stosowanie się do wypisanych powyżej zaleceń związanych ze zdrowym trybem życia.

Objawy

Do najczęściej występujących objawów nadciśnienia należą:

- ból głowy,
- zawroty głowy,
- zmęczenie,
- zaczerwienienie twarzy,
- zaburzenia snu,

- potliwość,
- dolegliwości serca – kołatanie lub uczucie ucisku w klatce piersiowej, duszność.

Jak to się leczy?

W przypadku dostrzeżenia choćby jednego z powyższych objawów warto zmierzyć ciśnienie. Oczywiście jednorazowe wystąpienie podwyższonego ciśnienia nie świadczy o chorobie, ale z pewnością powinno skłonić do wykonywania pomiarów przez kilka dni, rano i wieczorem. Ich wyniki należy zapisywać – jeśli będą zbyt często odbie-

gać od normy, lekarz na ich podstawie rozpocznie diagnostykę, a następnie wdroży ewentualne leczenie. Terapia nadciśnienia polega głównie na zmianie stylu życia i przyjmowaniu leków. Należy ściśle przestrzegać zaleceń lekarza

prowadzącego. Bagatelizowanie choroby może spowodować wiele powikłań, np. przerost mięśnia sercowego, zmniejszenie wydolności nerek, pogorszenie wzroku czy rozwój miażdżycy. Właśnie dlatego w ramach profilaktyki zdrowotnej warto co jakiś czas kontrolować ciśnienie, aby móc w porę wychwycić ewentualne nieprawidłowości.

alup

INFO

Czy Twoje ciśnienie jest w normie?

Za prawidłowe uznaje się ciśnienie, którego wartość jest mniejsza niż 140/90 mmHg.

W zależności od wysokości dzieli się ono na:

- ciśnienie optymalne – poniżej 120/80 mmHg,
- ciśnienie prawidłowe – skurczowe 120–129 mmHg i/lub rozkurczowe 80–84 mmHg,
- ciśnienie prawidłowe wysokie – skurczowe 130–139 mmHg i/lub rozkurczowe 85–89 mmHg.

O nadciśnieniu mówimy, gdy wartość ciśnienia jest równa lub przekracza 140/90 mmHg.

Wyróżnia się trzy stopnie tej choroby:

- 1 stopień – skurczowe 140–160, rozkurczowe 90–100 mmHg,
- 2 stopień – skurczowe 160–180, rozkurczowe 100–110 mmHg,
- 3 stopień – powyżej 180/110 mmHg.





ZWIEDZAJ ŁÓDŹ BAJKOWYM SZLAKIEM

Miś Uszatek, Plastuś, Filemon i Bonifacy... Na bajkach Studia SE-MA-FOR wychowały się całe pokolenia Polaków. I choć w obecnych czasach dzieci mają kreskówki pod dostatkiem, warto wybrać się na wycieczkę szlakiem Łodzi Bajkowej.

W Łodzi powstało dotychczas dziesięć bajkowych rzeźb prezentujących bogatą historię łódzkiej animacji. Atrakcja ta dla nas, dorosłych, będzie świetną okazją do sentymentalnej

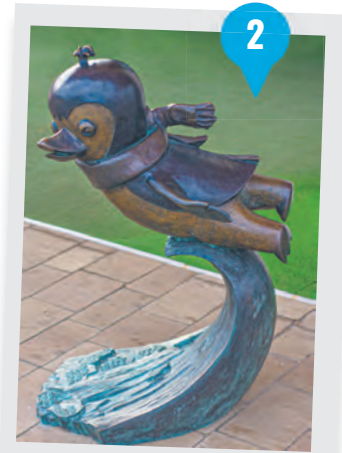
podróży, zaś dla dzieci – ciekawą przygodą. Od czego zacząć? To zależy od wieku i możliwości naszych pociech. Maluszkom i niezbyt cierpliwym dzieciom możemy pokazywać rzeźby pojedynczo, niejako „przy okazji”. Większość z nich jest bowiem umiejscowiona w okolicy mniejszych i większych atrakcji: placów zabaw, parków, Aquaparku Fala czy Orientarium. Dla starszaków można natomiast zorganizować specjalną wyprawę, podczas której razem będziemy bawić się w poszukiwanie kolejnych

postaci. Niezwykle pomocna może okazać się zamieszczona obok mapa! Bez względu na sposób zwiedzania warto opowiedzieć dzieciom, jak wyglądał świat, gdy sami byliśmy w ich wieku, a także jakie bajki lubiliśmy najbardziej. Wszystkim polecamy również pamiątkowe zdjęcia z bajkowymi bohaterami. Gdzie szukać postaci ze szlaku Łodzi Bajkowej? Wszystkiego dowiecie się z mapki oraz zdjęć przedstawiających każdą z nich.

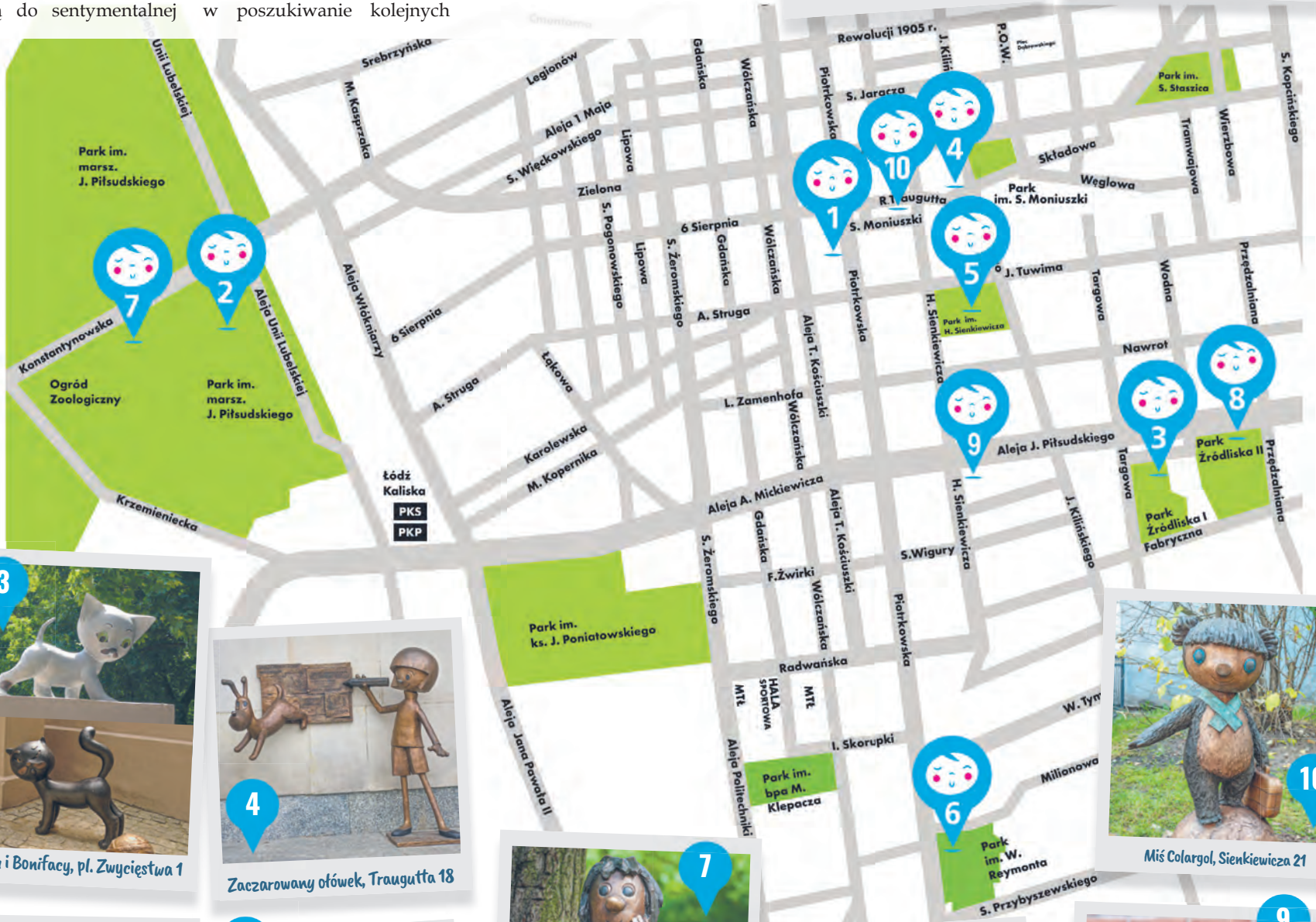
a.pe



1 Miś Uszatek, Piotrkowska 87



2 Pingwin Pik-Pok, al. Unii Lubelskiej 4



3 Filemon i Bonifacy, pl. Zwycięstwa 1



4 Zaczarowany ofówek, Traugutta 18



5 Plastuś, park im. H. Sienkiewicza



6 Trzy misie, Piotrkowska 282



7 Maurycy i Hawranek, Orientarium ZOO Łódź



8 Wróbelek Ćwirek, Piłsudskiego 61



10 Miś Colargo, Sienkiewicza 21



9 Ferdynand Wspaniaty, Piłsudskiego 15/23

Stronę przygotowała redakcja najpopularniejszej w Polsce serii Krzyżówek z Koroną



Radziecki pegeer	Radykalny rewolucjonista francuski	Cygan inaczej	Cudak, oryginał	Zły los Wyspa z laguną	Podanie, klechda Gruba linia	Sieć telefonii komórkowej	Zamknięta część miasta	Część nogi dzika	Przekracza je podróżnik Gaz w żarówkach Muza z gitarą	Schronienie	Snuta przez spiskowców Darmowy dodatek
Region z Mediolanem	Leżanka w gabinecie lekarza Waluta Meksyku					Lek od bólu głowy	Palny gaz	Podbił Galię Rosyjskie imię Chleb syryjski			Podkreśniony przez Sarmatę
Bochenek z piekarni	Z nich keczup		Część przelyku ptaka		1 Wilno	Muzułmański bazar			11		3
Segment	2 Włókno z liści agawy		10	Wydrzyk wielki, ptak	5		Stoła posada w pracy			Siła silnika odrzutowego	
8		Fiskalna na ladzie sklepu				4					6

Rozwiązaniem jest tytuł filmu USA.

1	2	3	4	5	6	7	8	9	10	11
---	---	---	---	---	---	---	---	---	----	----

Kurator, anioł stróż	Natretne wypytywanie kogoś	Miarka wódki Podobny do strusia	Kinga, dziennikarka Królewska sypialnia przestarzałe	Powieść Tyrmanda Odrzucenie propozycji	Broń lub tkanina	Muzyka Tomasza Stańki	Popis kowbojów w ujeżdżaniu Rodzaj pierogów	Potrząsk na ptaki	Główny składnik czekolady	Aktor grywający tylko gestami
9	Zwykle zaskakuje drogowców	16	Biografia świętego	13			Rodak Putina			
	Mieszanie kart Glon		Izraelita	18	Do odegrania w przedstawieniu lub w filmie	Urojenie Rodzina pszczoła	10	Napad na bank	11	Najwyższy tytuł naukowy
			4	Majster budujący domy z pustaków	Warzyw - na zagonie	Szybki bieg	12	7		Baton z lwem
Cyrkowy wesolek			Podręczna restauracja			W parze z floresami				
	17	5	Ogół statków danego kraju	6	Lek przeciwbólowy	Burczy-mucha z wierszyka	19	Buty zakładane na mecz piłkarski		Miłośnik kapeli rockowej
Rosyjski samolot	Znie-waga Lasek	2	Silne drgania całego ciała		8	Stary kozioł				Umizgi, zaloty
Strzelony do własnej bramki	Grząski na dnie stawu		Postać baśniowa opowiadająca bajki		Wielki ssak morski	Satelitarny kanał filmowy				3
			Wigilijna ryba		15	Nosićiel genów w jądrze komórki	19	Ewa, polska piosenkarka		Marley lub Dylan
			Uszkodzenie maszyny			Zakazany temat		Wielka siła		20
Roszlina tropikalna, z której pozyskiwane jest włókno		14	Zasłona w gabinecie lekarskim			Ratunek				
	Czule o łodzi	1	Bank-ructwo					Budynek dla krów		
										Rysunek w kamieniu

Rozwiązaniem jest przysłowie.

1	2	3	4	5	6	7	8	9	10	11	12	13	14	15	16	17	18	19	20
---	---	---	---	---	---	---	---	---	----	----	----	----	----	----	----	----	----	----	----



„Krzyżówki z Koroną” -DOSKONAŁE O KAŻDEJ PORZE ROKU



KORONA



SUDOKU ŁATWE

	1		4		8		5	
6				9				8
		4	6		3	2		
		8	7		6	9		
	6						7	
		9	8		1	5		
		7	3		2	6		
2				6				3
	4		5		7		2	

SUDOKU ŚREDNIE

		1	2					
								6
7	5	9		8		3	2	
	4				3			
	1	7				2	4	
			9				5	
	3	8		5		1	9	7
2								
					9	8		

Sudoku przygotowała redakcja najpopularniejszej w Polsce serii Krzyżówek z Koroną



OGŁOSZENIA MIEJSKIE



ZAWIADOMIENIE NR 250

Prezydent Miasta Łodzi zgodnie z art.17 ust.4 ustawy z dnia 10 maja 1990 roku - Przepisy wprowadzające ustawę o samorządzie terytorialnym i ustawę o pracownikach samorządowych (Dz. U. z 1990 r. Nr 32, poz. 191 z późniejszymi zmianami) zawiadamia, że od dnia opublikowania niniejszego zawiadomienia w pokojach o nr 382, 384A UML

(ul. Piotrkowska 104, III piętro, blok F) będą wyłożone do publicznego wglądu spisy inwentaryzacyjne mienia, które Miasto Łódź nabywa jako część mienia ogólnonarodowego (państwowego) na podstawie art. 44 pkt 1 ustawy z dnia 8 marca 1990 roku o samorządzie terytorialnym (Dz. U. z 1990 r. Nr 16, poz. 95 z późniejszymi zmianami), art. 2 ust.1, 2 pkt 1, 2, 3, ust.3, art. 3, art. 23 ust. 1, 2 ustawy z dnia 24.11.1995 r. o zmianie zakresu działania niektórych miast oraz miejskich strefach, usług publicznych (Dz. U. z 1995 r. Nr 141, poz. 692 z późniejszymi zmianami), art. 104, ust. 5 ustawy z dnia 07.09.1991 r. o systemie oświaty (Dz. U. z 1991 r. Nr 95, poz. 425 z późniejszymi zmianami) - dotyczące następujących nieruchomości w Łodzi przy ulicach:

AUGUSTÓW bez numeru, Obręb: W-33, działka 4/5, 4/15, 4/16, KILIŃSKIEGO JANA 169, ŁABĘDZIA 3, PODCHORAŻYCH 31, PRÓCHNIKA ADAMA 42, PRZEWODNIA 67, RÓŻANA 3, TAMKA 15, TELEFONICZNA 15/17, WŁÓKIENNICZA 10, WÓLCZAŃSKA 202, ŻŁOTA 4, ŻŁOTA 6, 6 SIERPNIA bez numeru, Obręb: P-19, działka 13/6, BRATYSŁAWSKA bez numeru i część ulicy, Obręb: P-27, działka 109/25, 192/7, 192/8, WRÓBLEWSKIEGO WALEREGO - część ulicy, Obręb: P-27 działka, 109/27, 353/10, WILEŃSKA - część ulicy, Obręb: P-27, działka 109/23, DREWNOWSKA bez numeru, Obręb: B-45, działka 278/24, HIPOTECZNA bez numeru, Obręb:

B-29, działka 207/4, 207/5, 207/9, 208/9, 210/26, 210/27, 210/28, 210/29, 210/30, 210/31, 210/32, 210/33, 210/34, GRUNWALDZKA bez numeru, Obręb: B-29, działka 207/6, 208/10, 246/3, POJEZIERSKA bez numeru, Obręb: B-29, działka 1/8, 207/8, ALEJA KOŚCIUSZKI TADEUSZA - część ulicy, Obręb: S-09, działka 14/19, LIMANOWSKIEGO BOLESŁAWA bez numeru, Obręb:

B-45, działka 233/83, 233/92, 233/93, WRZEŚNIEŃSKA - część ulicy, Obręb: B-45, działka 233/9, 271/18, BIAŁA - część ulicy, Obręb: B-45, działka 233/95, 233/97, 290/1, PADEREWSKIEGO IGNACEGO - część ulicy, Obręb: G-12, działka 84/84, PIOTRKOWSKA - część ulicy, Obręb: G-03, działka 23/21, PIOTRKOWSKA bez numeru, Obręb: G-03, działka 23/22, GRUNWALDZKA - część ulicy, Obręb: B-29, działka 206/4, 206/6, 206/7, UŁAŃSKA bez numeru, Obręb: B-29, działka 208/5, 208/6, 208/7, 208/8, RADEŁOWA - część ulicy, Obręb: B-29, działka 269/1, 269/3, PROŻKA FRANCISZKA - część ulicy, Obręb: B-29, działka 264/1, ROWEROWA - część ulicy, Obręb: P-05, działka 557/11, SPŁAWNA - część ulicy, Obręb: G-23, działka 437/17, 437/18, BOLESŁAWA - część ulicy, Obręb: G-23, działka 447/10, SZCZECIŃSKA bez numeru, Obręb: B-36, działka 206/5, ŻURAWIA - część ulicy, Obręb: B-49, działka 197/44, TABOROWA bez numeru, Obręb: W-41, działka 581/6, WĘDKARSKA - część ulicy, Obręb: G-39, działka 25/5, 98/12, 98/14, KOSZALIŃSKA - część ulicy, Obręb: G-39, działka 71/12, ALEJA WŁÓKNIARZY bez numeru i część ulicy, Obręb: B-44, działka 42/39, 42/49, Obręb: B-45, działka 112/16, Obręb: P-17, działka 13/1, WÓLCZAŃSKA bez numeru i część ulicy, Obręb: S-09, działka 14/14, 14/16, 41/2, 41/3, ŻŁOTNO - część ulicy, Obręb: P-05, działka 473/4.

Osoby, których interes prawny dotyczy ustaleń zawartych w wyłożonym do publicznego wglądu spisie inwentaryzacyjnym mają prawo w terminie 30 dni od daty wyłożenia zgłosić zastrzeżenia do Komisji Inwentaryzacyjnej Rady Miejskiej w Łodzi.

Informacja dodatkowa:

Proces komunalizacji dotyczy przejęcia na rzecz Gminy Miasta Łódź części mienia będącego dotychczas własnością Skarbu Państwa. Nie narusza on praw do dochodzenia roszczeń przed sądem czy w drodze postępowania administracyjnego. Wszelkie uprawnienia i obowiązki wieczystych użytkowników przysługujące dotychczas wobec Skarbu Państwa będą realizowane wobec gminy.

KOSZYKÓWKA

FOT. RAFAŁ JĘDRZEJEWSKI, ŁKS

NA PROGU NOWEGO SEZONU

Najlepszy od ponad pół wieku występ koszykarzy na mistrzostwach Europy na nowo rozniecił w kibicach zainteresowanie tą dyscypliną sportu. W Łodzi zaraz startują ligowe rozgrywki. Jak przygotowali się do nich zespoły?

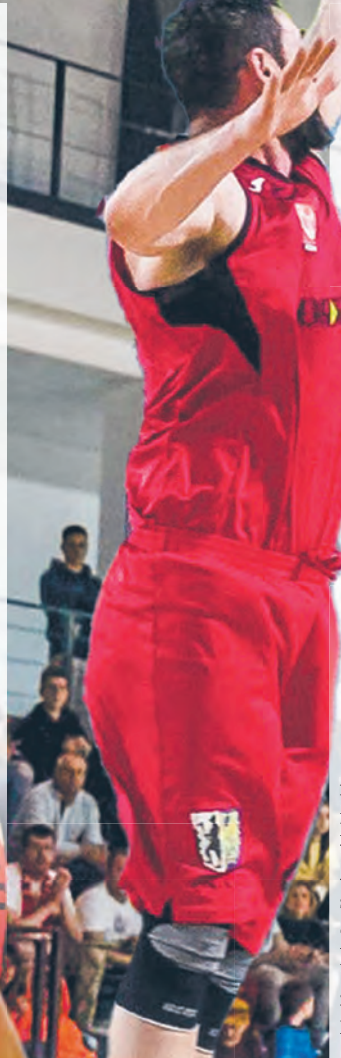
Czwarte miejsce wywalczone przez Białą-Czerwoną na tegorocznym Eurobasketcie z pewnością długo będzie jeszcze tematem analiz i dyskusji, jednak już wkrótce na pierwszy plan wróci rywalizacja na ligowych parkietach. W Łodzi w sezonie 2022/2023 sympatycy koszykówki będą śledzili wydarzenia w pierwszej lidze pań i drugiej lidze panów.

Panie na zapleczu elity

W tych klasach rozgrywkowych występować będą po dwie drużyny z naszego miasta. Na zapleczu żeńskiej Energa Basket Ligi do zawodniczek MUKS-u Widzew dołączył zespół ŁKS Koszykówka Kobiet,

który w poprzednim sezonie wywalczył awans z drugiej ligi. Następnie dziewięciokrotnych mistrzyń Polski w kolejnych rozgrywkach nie będą się jednak biły o awans do krajowej elity. Głównym celem beniaminka będzie utrzymanie miejsca w pierwszoligowej stawce. Jeśli udałoby się zrealizować to zadanie, to z pewnością sezon zostanie zaliczony do udanych. Po poprzednim w ŁKS-ie KK doszło do wielu zmian. Już w trakcie finałowego turnieju drugiej ligi było wiadomo, że

Ł ó d z k i
k l u b
n i e
b ę d z i e
k o n t y
n u o w a ł
w s p ó ł -
p r a c y



z trenerem Barto-
szem Słomińskim.
Nikt jednak wtedy
nie przypuszczał, że
dojdzie też do rewolu-
cji we władzach ŁKS-u
KK. Po kilku latach mo-
zolnej pracy od pod-
staw funkcję prezesa
przejął Marek Cieślak,
a na jego następcę wy-
brano Grzegorza Kac-
zmarka. Funkcję szkole-
niowca powierzono Mar-
cinowi Grockiemu, który
w minionym sezonie
zdobył brązowy medal
mistrzostw Polski z
zespołem U-17 UKS
Basket Aleksandrów
Łódzki. Teraz stanął
przed trudnym zadaniem
zbudowania drużyny,
która utrzyma się na
zapleczu seniorskiej
ekstraklasy. Zespół be-
niaminka został oparty
na młodych wychowankach
ŁKS-u KK.

Znacznie bardziej do-
świadczoną ekipą będzie
dysponował Widzew,
który poprzednie roz-
grywki pierwszej ligi
zakończył na ćwierćfinale.
Do kolejnego sezonu dru-
żyna ponownie przystąpi
pod wodzą trenerki Anny
Chodery, która do swojej
dyspozycji będzie miała
m.in. kilka
n o w y c h
t w a r z y .
W p r z e -
r w i e
m i ę d z y
r o z -
g r y w -

kami do zespołu
dołączyły: Mar-
ta Piątek (po-
przednio MKS
Osemka Skier-
niewice), Maria
Józefowicz (SMS
PZKosz Łomianki)
i Emilia Bołbot (UKS
Basket Aleksandrów
Łódzki). Formę swoich
podopiecznych Chodera
mogła sprawdzić m.in.
w sparingowych meczach
z Basketem Roma (66:58)
i TuS Lichterfelde Basket-
ball e.V. (50:49).
Pierwszoligowa rywaliza-
cja pań zostanie zainau-
gurowana 1 października.
Pierwszym rywalem ŁKS-
u KK w grupie A będzie
w Gdyni miejscowy GTK.
Widzew wałę w grupie B
rozpocznie w hali MOSiR
Parkowa, gdzie podejmie
RMKS Xbest Rybnik.

Panowie zaczynają grę

Już w nadchodzący week-
end nowy sezon zaczną
natomiast zespoły grupy
A koszykarzy. Wezmą
w nim udział aż dwie dru-
żyny ŁKS Koszykówka
Męska. Zespół ŁKS Cool-
pack w poprzednim sezo-
nie odpadł w ćwierćfinale,
a późniejsza próba wyku-
pienia pierwszoligowej
dzięki karcie zakończyła
się niepowodzeniem. Dzi-
ską kartę, ale na udział w
rozgrywkach drugiej ligi,
otrzymała natomiast młó-
dzieżowa drużyna ŁKS
Coolpack Youth. Mają
w niej występować za-

wodnicy do lat 19. Dla
młodzieży będzie to
znakomita okazja do na-
brania doświadczenia
w rozgrywkach senior-
skich. Z kolei pierwszy
zespół ponownie ma
w planach walkę o awans
do wyższej klasy rozgry-
wkowej, choć na papierze
drużyna prowadzona
przez Piotra Zycha wydaje
się nieco słabsza niż przed
rokiem. Opuścili ją m.in.:
Bartek Bartoszewicz (za-
kończył karierę), Mikołaj
Kraakowiak, Michał Mycko,
Mateusz Jarmakowicz i Ar-
kadiusz Świt. Do ligowej
kadry dołączyli natomiast
- znany z udanych wy-
stępów w drużynie AZS
Uniwersytet Łódzki - Filip
Starzyński, a także Prze-
mysław Paduch (poprzed-
nio MKS Dąbrowa Górni-
cza) i Jarosław Giżyński
(Turs Bielsk Podlaski).
Rywalizację o punkty
zespół ŁKS Coolpack
rozpocznie 24 września
wyjazdowym meczem
z MKK Pyra Szkoła Gor-
tata Poznań (godz. 18:30).
Tego samego dnia w Zato-
ce Sportu przy al. Politech-
niki ŁKS Coolpack Youth
zmierzy się z GAK Gdynia
(godz. 17:00). MD



FOT. ŁODZ.PL, ENVATO ELEMENTS, MAT. PRAS.

ŁÓDZKA POGODYNKA

ŚRODA

13°C

Imieniny obchodzą:
Bernardyna, Marek,
Kastor, Daria,
Jonasz, Aleksander

21.09



CZWARTEK

13°C

Imieniny obchodzą:
Innocenty, Feliks,
Digna, Tomasz,
Wiktor, Emeryta

22.09



KLASYKA NOWEGO MIASTA

W odróżnieniu od innych miast o zbliżonym układzie urbanistycznym, rozplanowanie Nowego Miasta, dzięki specjalnemu ułożeniu działek budowlanych, odznaczało się wykorzystaniem wszystkich ścian bloków do zabudowy frontowej. Działki sprzedawano do czterech typów o różnych kształtach i wymiarach: przyrynkowe

miały kształt większych i mniejszych półtrapezów, a pozostałe – prostokątów. Wyznaczono je na podstawie modułu 5 prętów miary nowopolskiej (21,6 m). Szerokość traktu piotrkowskiego wynosiła 4 pręty (17,3 m), zaś ulic bocznych 3,5 pręta (15,2 m). Interesującym jest pod względem kompozycyjnym, zaliczany do zabytkowych, plan

Nowego Miasta, który był odbiciem obowiązujących w tej epoce kanonów estetycznych. Większość projektów tworzonych w tzw. okresie konstytucyjnym Królestwa Polskiego cechował regularny, geometryczny układ. Wpływy te widać wyraźnie w rozplanowaniu niemal wszystkich miast przemysłowych obwodu łę-

czyckiego: Aleksandrowa, Konstątkowa, Zgierza, a także łódzkiego Nowego Miasta. Cechują je prostota, symetria i przejrzystość kompozycji. W Łodzi sąsiadowały zatem ze sobą Stare Miasto w układzie urbanistycznym średniowiecza oraz urządzone klasycystycznie Nowe Miasto.

agr



Geometryczny układ dawnego Nowego Miasta pozostał do dziś

ŁÓDZKIE GAWĘDY

KRYMINAŁKI ZNAD ŁÓDKI W IMIĘ SYNA...

Rzecz działa się w Łodzi w 1911 r., jeszcze pod carskim zaborem. W domu przy ul. Sieradzkiej mieszkała 27-letnia prasowaczka, Maria Icek, która prowadziła dość swobodny tryb życia. Wprowadził się do niej na kilka tygodni 25-letni robotnik fabryczny, Staszek Kleczek. Sąsiedzi w kamienicy byli niestety świadkami częstych kłótni pomiędzy kochankami. W końcu konkubent postanowił rozstać się z Marią i wrócić do domu rodziców przy ul. Nowozarzewskiej 11. Kiedy jednak zaszedł ponownie do Marysi, żeby zabrać stamtąd swój jedyny garnitur, pogrążona w smutku i samotności panna wszczęła kolejną awanturę, wypominając rozstanie i nie szczędząc Staszce wyzywisk. Ten zaś, wypiwszy wcześniej dla kurażu kilka gębszych, nie wytrzymał i porwał z kuchni nóż, którym ugodził śmiertelnie kobietę w samo serce.

Prerażony Kleczek otrzeźwiał i przesiedział przy zwłokach niedawnej ukochanej całą noc, po czym zamknął drzwi na klucz, wrócił do domu i wyjawiał ojcu całą prawdę. Ten doświadczony przez życie robociarz z fabryki Osse- ra nakazał synowi zgłosić się na policję. Kiedy wrócił z pracy i zobaczył, że Stach jest w mieszkaniu, sam wybrał się na komisarjat. Szybko aresztowano zabójcę i osadzono w VI Cyrkule, a potem w więzieniu przy ul. Kopernika 29. Stary Andrzej Kleczek wiedział, że nie ma innego wyjścia, bo za czyn syna mogła odpowiedzieć cała rodzina, a każdy wyrok sądowy oznaczał utratę pracy. Uczucia ojcowskie zostały pokonane przez rozsądek i poczucie sprawiedliwości, a Stacha skazano na 10 lat ciężkiego pobytu w kazamatkach kopalni miedzi na Uralu.

agr

ŁÓDŹ.pl
DLA SENIORA | DLA RODZIN | DLA KOCHAJĄCYCH ŁÓDŹ

Kolejne wydanie w piątek
23 września

KARTKA Z KALENDARZA

21 września 2017 r. zmarł w Łodzi **Grzegorz Królikiewicz** – reżyser i scenarzysta filmowy, pedagog, profesor sztuk filmowych. Urodził się 5 czerwca 1939 r. w Aleksandrowie Kujawskim. Ukończył III Liceum Ogólnokształcącego im. Juliusza Słowackiego w Piotrkowie Trybunalskim, a potem studia na Wydziale Prawa Uniwersytetu Łódzkiego. W 1967 r. został absolwentem Wydziału Reżyserii Państwowej Wyższej Szkoły Filmowej, Telewizyjnej i Teatralnej w Łodzi. Był reżyserem i scenarzystą filmów dokumentalnych, spektakli oraz widowisk telewizyjnych, a także filmów fabularnych, takich jak np. „Na wylot” (1972),

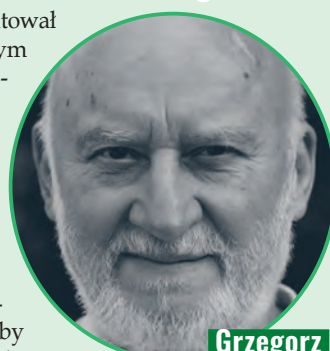


TAŃCZĄCY JASTRZĄB

„Tańczący jastrząb” (1977), „Klejnot wolnego sumienia” (1981), „Zabicie ciotki” (1984), „Fort 13” (1984), „Przypadek Pekosińskiego” (1993) czy na wskroś łódzki obraz „Sąsiedzi” (2014), nakręcony w plenerach przy ul. Ogrodowej. Kró-

likiewicz zadebiutował krótkometrażowym obrazem „Mężczyźni” (1969), który zatrzymała cenzura, i od razu dał się poznać jako twórca oryginalny, bezkompromisowy i nie-

pokorny, by nie powiedzieć kontrowersyjny. W latach 1976–1978 kierował telewizyjną redakcją „Faktu”. Od 1981 do 1983 r. był kierownikiem Zespołu Filmowego „Aneks”, a od 2003 r. przez 2 lata pełnił funkcję dyrektora artystycznego Teatru Nowego w Łodzi. W 1981 r. wykla-



Grzegorz Królikiewicz

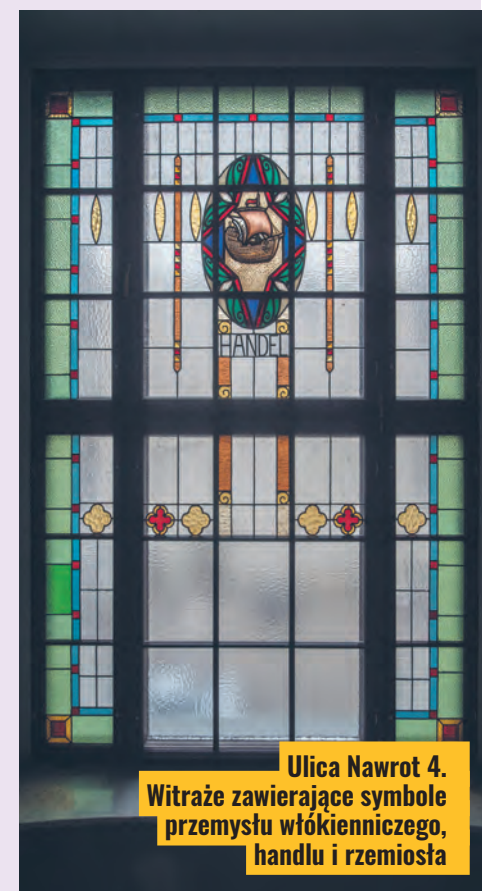
dał na Wydziale Reżyserii Teatralnej i Telewizyjnej w łódzkiej szkole filmowej, dochodząc do stanowiska profesora. Był również członkiem Polskiej Akademii Filmowej. Zmarł w wieku 78 lat i został pochowany w części ewangelicko-augsburskiej na Starym Cmentarzu w Łodzi.

agr

GALERIA ŁÓDZKICH KAMIENIC

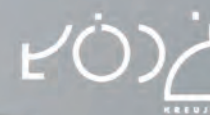
Przez ponad rok prezentowaliśmy w naszej „Krańcówce” łódzkie murałe, a było co oglądać wśród dziesiątków malowideł i graffiti stworzonych w miejskiej przestrzeni. Teraz zabieramy Was, drodzy Czytelnicy, na wędrówkę szlakiem różnorodnych łódzkich kamienic, których uroda, oryginalny styl oraz interesujące detale wart są poznania, a w codziennym pośpiechu nie zawsze je dostrzegamy. Zapraszamy do wspólnego zwiedzania i poznawania unikatowej architektury Łodzi!

agr



Ulica Nawrot 4.
Witraże zawierające symbole przemysłu włókienniczego, handlu i rzemiosła

SENIORZE! ZAŁÓŻ KARTĘ ŁÓDZIANINA I ZYSKAJ 240 ULG ORAZ BONIFIKAT



JAK ZAŁOŻYĆ KARTĘ?

1. PRZEZ INTERNET

- WEJDŹ NA STRONĘ [HTTPS://KARTALODZIANINA.PL/](https://kartałodzianina.pl/)
- KLIKNIJ ZAKŁADKĘ "ZAŁÓŻ KONTO"
- W KILKU PROSTYCH KROKACH ZAŁÓŻ KARTĘ BEZ WYCHODZENIA Z DOMU
- PAMIĘTAJ! PRZYGOTUJ LEGITYMACJĘ EMERYTA - RENCISTY WYDANĄ PRZEZ ZUS W ŁÓDZI LUB PIERWSZĄ STRONĘ PIT 40A /PIT OP Z OSTATNIEGO ROKU PODATKOWEGO ROZLICZONEGO W ŁÓDZI



2. PRZYJDŹ DO PUNKTU OBSŁUGI KARTY ŁÓDZIANINA

- PIOTRKOWSKA 87, PIOTRKOWSKA 28/2U CH MANUFATURA /PORT ŁÓDŹ, BIBLIOTEKI MIEJSKIE
- WEŹ ZE SOBĄ LEGITYMACJĘ EMERYTA - RENCISTY WYDANĄ PRZEZ ZUS W ŁÓDZI LUB PIT 40A /PIT OP Z OSTATNIEGO ROKU PODATKOWEGO ROZLICZONEGO W ŁÓDZI



stopień mniej ZNACZY WIĘCEJ



Zobacz, jak oszczędzać ciepło i prąd na:
www.nowaenergialodz.pl

