

ŁÓDŹ.pl

DLA SENIORA | DLA RODZIN | DLA KOCHAJĄCYCH ŁÓDŹ

ARTUR ROJEK

TO BARDZO
INTERESUJĄCE
MIASTO



strona 7

OTWARCIE MARATOŃSKIEJ I WIĄCZYŃSKIEJ

SZCZEGÓŁY strona 3

AKTUALNOŚCI

WEJDA
NA RÓNDKO
INWALIDÓW

strona 2

WYDARZENIA

DZIEJE SIĘ
W ATLAS
ARENIE

strona 5

ŁÓDŹ DLA DZIECI

POMYSŁY
NA UDANE
PRZYJĘCIE

strona 11



KRZYŻÓWKI + SUDOKU

CHWILA RELAKSU
DLA KAŻDEGO

strona 12-13

REKLAMA

ZAMIEN PAPIEROWY
RACHUNEK ZA WODĘ
NA FAKTURĘ
PRZESYŁANĄ NA MAILA



PRZEJDŹ NA eFAKTURĘ

ZAREJESTRUJ SIĘ W eBOK ZWIK



NOWY ASEALT

WEJDA NA RONDO
INWALIDÓW

W ramach remontu ul. Puszkina nowa nawierzchnia pojawi się również na rondzie Inwalidów. Pierwsze prace jeszcze w tym tygodniu.

Wymiana nawierzchni na skrzyżowaniu ulic Rokicińskiej z Puszkina jest podzielona na kilka etapów. Organizacja ruchu będzie

wyglądać inaczej w dzień i inaczej w nocy, a wszystko po to, żeby wieczorami i w nocy móc realizować większy zakres prac oraz zminimalizować utrudnienia dla kierowców, które i tak pojawiają się na skrzyżowaniu. Pierwsze zmiany w organizacji ruchu wykonawca planuje wprowadzić już w czwartkowy wieczór.

Nocne prace planowane są od godz. 21:00 do 6:00. I tak przez kilka najbliższych tygodni postępować będzie wymiana nawierzchni.

Kierowcy nie będą mieli do dyspozycji wszystkich pasów, ale zmierzając w kierunku Janowa, będą mogli przejechać na wprost i skręcić w prawo w Puszkina. Skręcać też w ul. Maszynową.

Żeby dostać się do centrum ul. Rokicińską, przejedziemy na wprost, skręcimy w ul. Maszynową, ale w lewo w ul. Puszkina już nie.

Za skrzyżowaniem, przez pas rozdziału powstanie tymczasowy pas do zawracania. Będą z niego korzystały m.in. autobusy linii 69, 82, 201, 202, N1 i W jadące z dworca Łódź Widzew w kierunku centrum.



Bez zmian przez rondo Inwalidów kursować będą tramwaje.

TAnd
FOT.LODZ.PL

WIĘCEJ NA:
WWW.LODZ.PL



Mieszkańcy jednej z kamienic prowadzeni są do łaźni

Mobilna komora do dezynfekcji

ALE HISTORIA

KĄPIEL PRZYMUSEM?

Podczas remontu ul. Północnej odkryto pozostałości po pierwszej w mieście publicznej łaźni.

Przeszło 100 lat temu w przeludnionych łódzkich mieszkaniach nie było łaźni, a posiadanie wanny stanowiło luksus. Jedyne miejsce na solidną kąpiel zapewniała wizyta w prywatnej lub miejskiej łaźni. Budowano je najczęściej w pobli-

żu łódzkich rzeczek, żeby ułatwić odprowadzanie ścieków.

Tak też było w przypadku zakładu kąpielowego Jochela Monszajna wzniesionego nad rzeką Łódką, u zbiegu ulic Północnej i Wolborskiej. Przy okazji remontu ulicy odsłonięto jego fundamenty, które możemy teraz zobaczyć. Prawdziwie trudna sytuacja panowała w czasie I wojny światowej. W obawie przed

wybuchem epidemii okupacyjne władze miasta zarządziły przymus kąpielowy. W czasie kąpeli odkażano też ubrania i bieliznę.

Kolejne zakłady otwarto przy ulicach: Pomorskiej 16, Zachodniej 56, Żeromskiego 115.

Ostatnią publiczną łaźnię zamknięto w Łodzi pod koniec XX w. Istniała u zbiegu ulic Wodnej z Nawrot.

eMWu
FOT.LODZ.PL



Pozostałości dawnej łaźni miejskiej

ZDROWIE

Zwyrodnienie stawów to bolesna dolegliwość, z którą boryka się ponad 20% całej populacji. Zazwyczaj kończy się ona zabiegiem. Naukowcy z Politechniki Łódzkiej wspólnie z medykami, opracowują innowacyjną metodę jej leczenia.

Choroba zwyrodnieniowa stawów to jedna z najczęstszych bolesnych dolegliwości, z którą prędzej czy później każdy spotyka się w swoim życiu. – Dziś potrafimy złagodzić skutki choroby zwyrodnieniowej stawów uzupełniając „smar” w naszych kolana. Niestety przynosi to ulgę tylko okresowo i zazwyczaj kończy się za-

INNOWACJE Z POLITECHNIKI

biegiem chirurgicznym oraz implantacją stawu. My mamy inny pomysł – mówi dr hab. inż. Marcin Kozanecki z Katedry Fizyki Molekularnej na Wydziale Chemicznym PŁ, kierujący projektem realizowanym w ramach programu OPUS. Zespół naukowców i medy-

ków podszedł do problemu kompleksowo. Chodzi nie tylko o to, aby leczyć, ale przede wszystkim zapobiegać. – Projekt obejmuje dwa główne cele: opracowanie modelu bezinwazyjnej diagnostyki stawu kolanowego i podanie we wczesnym stadium choroby zwyrodnieniowej preparatu zawierającego kopolimery typu „bottle-brush”. Można powiedzieć, że przykryjemy chrząstkę cieniutką, śliską folią, która zmniejszy tarcie wewnątrz stawu i zabezpieczy chrząstkę przed degradacją – opowiada dr hab. inż. Kozanecki.

red
FOT.LODZ.PL

CIEMNA STRONA MIASTA
NA SYGNALE

ZLIKWIDOWALI PSEUDOHODOWŁĘ

Policjanci dostali zgłoszenie o psach przetrzymywanych w fatalnych warunkach i źle traktowanych przez właściciela. Psy trzymane były w klatkach ustawionych jedna na drugiej bądź biegały po pomieszczeniu. W całym mieszkaniu znajdowały się odchody zwierząt, mocz oraz insekty.

Właścicielka psów miała pozwolenie na prowadzenie hodowli i początkowo współpracowała, ale zmieniła zdanie i zamknęła się w pomieszczeniu. Do pomocy w wyważeniu drzwi zostali wezwani strażacy. Służby odebrały kobiecie wszystkie psy i przekazały je pracownikom Łódzkiego Towarzystwa Opieki nad Zwierzętami. Śledztwo trwa, kobiecie grozi do 5 lat więzienia. rp

ŁÓDŹ BUDUJE

Otwierają MARATOŃSKĄ I WIĄCZYŃSKĄ

Na obu ulicach zakończyły się prace przy wymianie nawierzchni i już w czwartek zostaną otwarte dla ruchu. Na swoje trasy wrócą autobusy linii 55, 69 i 91.

Ul. Maratońska ma całkowicie nową nawierzchnię od skrzyżowania z al. Waltera-Janke do ul. Popiełuszki. Na tym ponaddwukilometrowym

odcinku drogowcy położyli nową warstwę wiążącą i szcieralną asfaltu. W najbliższych dniach potrwać jeszcze prace przy peronach przystankowych, ale aby dłużej nie utrudniać ruchu, wykonawca otworzy przejazd w obu kierunkach. Na skrzyżowaniu ulic Maratońskiej i Popiełuszki ponownie otwarte zostało rondo.

Od czwartku na swoje trasy w tym rejonie wrócą autobusy linii 55 i 69. Na drugiej z remontowanych retkińskich ulic, Popiełuszki, utrzymany zostanie ruch w jednym kierunku, w stronę ul. Maratońskiej. Tu prace zakończą się w listopadzie. W drugiej części miasta zakończył się również remont na ul. Wiączyńskiej. Tutaj nowa nawierzchnia

i chodnik powstały od rynku w Nowosolnej do wiaduktu autostrady. Od czwartku na swoją trasę przez ul. Wiączyńską wrócą autobusy linii 91.

TAnd



NOWE TRASY AUTOBUSÓW:

LINIE:

55

DW. ŁÓDŹ DĄBROWA – ..., Waltera-Janke, Maratońska, Retkińska, Kusocińskiego – **RETKINIA KUSOCIŃSKIEGO**
Zmiana wyłącznie w podanym kierunku.

69

DW. ŁÓDŹ WIDZEW – ..., Waltera-Janke, Maratońska, Retkińska, Wyszyńskiego, Armii Krajowej – **RETKINIA KUSOCIŃSKIEGO**
Zmiana wyłącznie w podanym kierunku.

AB

ZIELONA ŁÓDŹ

WIĘCEJ MIEJSCA DLA DRZEW

Mieszkańcy Teofilowa zaproponowali rozbetonowanie chodnika wokół drzewa. I tak się stało, a kasztanowiec ma dzięki temu więcej przestrzeni do... oddychania. Każdy może zgłosić kolejny kawałek miasta do rozbetonowania.

Mieszkańcy Teofilowa wpadli na pomysł odbetonowania kawałka chodnika na ul. Rydzowej przy ul. Wici. Wszystko po to, żeby rosnący kasztanowiec miał więcej miejsca do życia. Mało kto wie, ale drzewa oddychają właśnie korzeniami, dlatego teren wokół pnia warto pozostawić niezabudowany oraz nie parkować tam aut. Pomysł mieszkańców podchwycił Wydział Kształtowania Środowiska (WKŚ). Uzgodnił z zarządcą ulicy

i biurem inżyniera miasta projekt zmian w pasie drogowym, znalazł wykonawcę i zdemontował płyty chodnikowe wokół drzewa.

– Przy okazji posadziliśmy jeszcze rośliny zadarniające. Mamy nadzieję że stworzenie na ul. Rydzowej niewielkiej rabaty, która będzie atrakcyjna cały rok, umożliwi dalszy wzrost kasztanowca. Chcemy, aby to działanie było początkiem większej akcji na terenie całego miasta, dlatego też bardzo serdecznie zachęcamy wszystkich mieszkańców do kontaktu. Jeśli widziacie takie drzewa w swojej okolicy, zgłóście je nam, zadziałamy – zachęca Anna Wierzbicka, dyrektor WKŚ.

red

FOT. ŁODZ.PL

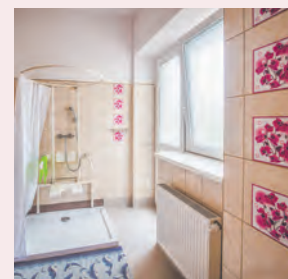


REMONTY

INWESTYCJE w DPS-ach

Specjalistyczne wanny, w których komfortowo mogą kąpać się osoby z problemami z poruszaniem się, budowa podjazdu dla wózków inwalidzkich, modernizacja pokoi mieszkańców, wymiana okien i drzwi – domy pomocy społecznej przejdą modernizacje i remonty. W 2022 r. na inwestycje w DPS-ach przeznaczymy blisko 3,5 mln zł

Mieszkańcy Domu Pomocy Społecznej „Dom Komatanta” przy ul. Przyrodniczej mogą korzystać m.in. ze specjalistycznych wani dla osób, które mają problemy z narządami ruchu. Modernizacja łazienek w tej placówce kosztowała 100 tys. zł. Remont przeszły również łazienki w DPS-ie przy ul. Rudzkiej. Takie same udogodnienia będą wykonywane w placówce przy ul. Podgórnej (koszt to ok. 220 tys. zł). W domu pomocy przy ul. 28 Pułku Strzelców Kaniowskich przeprowadzona została moderniza-



cja parteru budynku warta 360 tys. zł. W DPS-ie przy ul. Złotniczej naprawiany jest zaś dach (koszt to ok. 450 tys. zł). Podobne prace wykonywane były w Centrum Rehabilitacyjno-Opiekuńczym przy ul. Przybyszewskiego. Prace te kosztowały ponad pół miliona złotych. W placówce przy ul. Dojazdowej wyremontowane zostało podwórko. Wymieniono też okna i drzwi. Prace te kosztowały ok. 150 tys. zł.

Renata Nowak
FOT. ŁODZ.PL

INFO

ZGŁOSZENIA: wks@uml.lodz.pl

**Etapy
rozbetonowywania
drzew**



PROGRAM IN VITRO

JUŻ 400 DZIECI

Dzięki łódzkiemu programowi in vitro urodziło się aż 402 maluchów! W styczniu 2023 r. rozpocznie się nabór dla kolejnych par z Łodzi, które chcą uzyskać dofinansowanie z budżetu miasta na procedurę in vitro.

Łódź od 2016 r. realizuje projekt dofinansowania procedury in vitro dla par. Dzięki niemu do dziś urodziło się aż 402 dzieci, w tym 18 par bliźnięt.

Udział w programie pozwala na otrzymanie dofinansowania do 5000 zł do jednej pro-

cedury medycznej. Każda z par zaś może starać się o takie wsparcie aż trzy razy. Rocznie – licząc od 2016 r. – miasto ze swojego budżetu przeznacza na ten cel 1 mln zł. Do programu mogą zgłaszać się pary będące w związku małżeńskim lub partnerskim. Panie nie mogą zaś przekroczyć 40. roku życia (w wyjątkowych, uzasadnionych medycznie przypadkach: 42 lat). Ponadto pary, które starają się o kwalifikację do programu, muszą mieszkać w Łodzi oraz

rozliczać się z podatków w łódzkim Urzędzie Skarbowym (co najmniej przez trzy poprzednie miesiące). Miasto wybrało dwóch realizatorów programu, którzy są odpowiedzialni za przeprowadzenie procedur medycznych do 2025 r. Są to Gameta Szpital oraz Salve Medica. Nabór na kolejny rok rozpocznie się w styczniu 2023 r. Z procedury będzie mogło skorzystać ok. 200 kolejnych par.

Renata Nowak

FOT. ENVATO ELEMENTS



BRA DAY W ŁODZI

Po dwóch pandemicznych latach przerwy BRA Day Polska wrócił w pełnym wymiarze. Przed nami warsztaty oraz finałowa gala wydarzenia.

BRA Day to otwarte warsztaty, panele i spotkania. Ideą BRA Day jest promowanie profilaktyki raka piersi i rekonstrukcji piersi po mastektomii. Zwień-

czeniu tych aktywności będzie Gala BRA Day, która w 2022 r. odbędzie się 28 października w Teatrze Wielkim w Łodzi. Bohaterkami BRA Day Polska są pacjentki, które zakończyły proces leczenia bądź są w jego trakcie. – Tym paniom, które mają problem z samoakceptacją po leczeniu i powrotem

do pełni życia, pomagamy odkryć na nowo ich piękno i siłę – podkreślają organizatorzy wydarzenia.

Przed nami kolejne wydarzenia w ramach tegorocznej edycji imprezy, w tym otwarte warsztaty. Wszystkie są organizowane w hotelu Andel's przy ul. Ogrodowej 17.

Więcej na kopernik.lodz.pl

FOT. ENVATO ELEMENTS

WARSZTATY

22 października – Badania kliniczne w onkologii, godz. 11:00–13:00, prowadzenie: Katarzyna Bigosińska

23 października – Zdrowe gotowanie z kucharzami hotelu Andel's i lekarzami Breast Cancer Unit, godz. 15:00–17:00

25 października – Zarządzanie seksem po raku piersi, czyli rozbijamy tabu, godz. 18:00–20:00, prowadzenie: dr Monika Łukasiewicz

PLAN DLA OSIEDLI

RÓWNE CHODNIKI NA UL. GANDHIEGO



Bałucka ulica ma nowy chodnik, miejsca postojowe oraz nasadzenia.

Obok dużych inwestycji w infrastrukturę, miasto realizuje także mniejsze projekty, które poprawiają codzienność na osiedlach.

Tak było na ul. Gandhiego, gdzie powstał nowy, równy chodnik. Zakres prac objął także wyznaczenie miejsc postojowych, w celu uporządkowania parkowania, oraz założenie zielenca. Nowy trawnik wypełniły specjalne gatunki traw:

życica trwała, kostrzewa czerwona rozłogowa, kostrzewa czerwona kępowa i wiechlina łąkowa.

Aby trawnik był gęsty, na każdy metr kwadratowy przeznaczono prawie 4 kg nasion.

Red

FOT. MAT. PRAS.

OGŁOSZENIA MIEJSKIE



PREZYDENT MIASTA ŁODZI

informuje, że w dniach od 19 października 2022 r. do 8 listopada 2022 r. wywieszony będzie na tablicach ogłoszeń w siedzibie Urzędu Miasta Łodzi przy ulicy Piotrkowskiej 104 oraz zamieszczony na stronach internetowych Urzędu Miasta Łodzi (www.uml.lodz.pl) wykaz:

nieruchomości stanowiącej własność Miasta Łodzi przeznaczonej do wniesienia aportem do Widzewskiego Towarzystwa Budownictwa Społecznego Spółki z ograniczoną odpowiedzialnością, położonej w Łodzi w obrębie geodezyjnym G-4, przy ul. Lubelskiej bez numeru oznaczonej w ewidencji gruntów jako działki nr 154/7, 154/8 i 154/9 o powierzchni 181 m², 83 m² i 145 m² dla których prowadzona jest księga wieczysta o numerze LD1M/00233838/9.

Osoby, którym przysługuje pierwszeństwo w nabyciu nieruchomości, zgodnie z art. 34 ust. 1 i 2 ustawy z dnia 21 sierpnia 1997 r. o gospodarce nieruchomościami (Dz. U. z 2021 r. poz. 1899, z 2022r. poz. 1846) mogą złożyć wniosek w tym zakresie do Wydziału Zbywania i Nabywania Nieruchomości w Departamencie Gospodarowania Majątkiem Urzędu Miasta Łodzi w terminie 6 tygodni od dnia wywieszenia niniejszego wykazu. Wniosek należy złożyć w Łódzkim Centrum Kontakt z Mieszkańcami, ul. Piotrkowska 110 (wejście od strony pasażu Schillera).

ATLAS ARENA

THE CURE, LEWANDOWSKA I PSI PATROL

Jesień w Łodzi w pełni, także ta kulturalna. Jak co roku, mieszkańcy nie mogą narzekać na nudę. Za nami już wyjątkowe festiwale, wydarzenia sportowe, plenerowe imprezy i spotkania, ale to nie koniec atrakcji!

Jeszcze w październiku łodzianie będą mogli oklaskiwać w Atlas Arenie (al. Bandurskiego 7) największe gwiazdy. 21 października wystąpi The Cure, a dzień później (22 października) – ZAZ. Są jeszcze dostępne pojedyncze bilety na oba koncerty

w cenie od 149 zł do 225 zł. W jesiennym programie znajdzie się też coś dla miłośników fitnessu. 23 października będzie można wziąć udział w treningu z Anną Lewandowską. W trakcie wydarzenia zaplanowano także wykłady dotyczące zbilansowanej i zdrowej diety, sportu oraz dobrych nawyków. Bilety od 270 zł. Nie zapominajmy o najmłodszych! Dla nich pod koniec października do Atlas Areny przyjadą ulubione postaci z bajkowego serialu Psi Patrol. To inte-

raktywne przedstawienie w broadwayowskim stylu angażuje publiczność i pozwala reagować na sceniczną akcję. Połączenie klasycznej teatralnej scenografii z nowoczesną technologią multimedialną przemiesza całą rodzinę do realistycznego świata Psiego Patrolu, w tym do znanych miejsc z kultowej bajki, takich jak: Zatoka Przygód, Baza, Wyśpa Fok, Farma Yumi i Góra Jake'a. Bilety: od 79 zł do 209 zł.

KaWa



INFO

Bilety i więcej informacji dostępne na stronie www.makis.pl



DZIEJE SIĘ W ŚRODĘ

Czuła przewodniczka

Na godz. 17:30 na spotkanie z Natalią de Barbaro, psycholożką, felietonistką i autorką książki „Czuła przewodniczka” zaprasza Biblioteka Gdańska (ul. Gdańska 8). – Porozmawiamy o fenomenie książki, a także o tym, jak zajrzeć w głąb siebie i zacząć żyć na nowo – zachęcają organizatorzy. Wstęp wolny.

Filmy górskie

O godz. 19:00 w Multikinie (al. Piłsudskiego 5) można obejrzeć „The Sanctity of Space”. Trzej światowej klasy alpinisci, zainspirowani jedną z czarno-białych fotografii amerykańskiego fotografa Brada Washburna, który jako pierwszy na świecie wykonał z samolotu zdjęcia gór Alaski w latach 50. XX w., ruszają na wyprawę wspinaczkową w góry Alaski. Renan Ozturk, Freddie Wilkinson i Zach Smith chcą zrobić ryzykowny trawers masywu Moose's Tooth. Bilety: 35 zł.

DZIEJE SIĘ W CZWARTEK

Bezpieczny w swoim mieście

Na godz. 11:30 w Bibliotece Miejskiej filii nr 23 (ul. Perla 9) zaplanowano spotkanie dla seniorów ze Strażą Miejską, podczas którego zostaną poruszone tematy związane z bezpieczeństwem. Uczestnicy dowiedzą się, jak unikać potencjalnych zagrożeń w domu, na zakupach, w parku czy w komunikacji miejskiej. Wstęp wolny.



TEATR POWSZECHNY

„IMAGINE”

EUROPEJSKIE TOURNÉE SPEKTAKLU

Hiszpania, Włochy, Belgia... Spektakl „Imagine” w reżyserii Krystiana Lupy, koprodukcja Teatru Powszechnego w Warszawie i Teatru Powszechnego w Łodzi, w październiku zostanie zaprezentowany w kilku europejskich miastach.

Podróże zagraniczne polskiego teatru możliwe są dzięki międzynarodowej współpracy w ramach projektu „Prospero. Extended Theatre”, realizowanego dzięki wsparciu z programu „Kreatywna Europa”

Unii Europejskiej. Europejskie tournée rozpoczęło się w zabytkowym Teatro Storchi we włoskiej Modenie w ramach prestiżowego VIE Festival. „Imagine” odwiedzi jeszcze Belgię, gdzie 21 i 22 października spektakl będzie grany w Théâtre de Liège, oraz Hiszpanię – 28 i 29 października odbędą się pokazy w Teatros del Canal w Madrycie. – Jestem szczęśliwa, że Teatr Powszechny w Łodzi jako koproducent spek-

taklu bierze udział w europejskiej przygodzie „Imagine”. Cieszymy się, że jesteśmy częścią projektu, dzięki któremu teatr Krystiana Lupy odnajduje nowe znaczenia i sensy w spotkaniu z różnorodną publicznością. Moim zdaniem to najlepsza forma promocji polskiej kultury – mówi Ewa Pilawska, dyrektorka Teatru Powszechnego w Łodzi. Po październikowych wyjazdach zagranicznych na



koniec listopada zaplanowane zostały także dwa gościnne pokazy mistrzowskie „Imagine” w Katowicach, w ramach XXI Ogólnopolskiego Festiwalu Sztuki Reżyserskiej „Interpretacje”. W Teatrze Powszechnym w Warszawie spektakl będzie grany w połowie stycznia 2023 r.

Red
FOT. NATALIA KABANOW

JAK DBAĆ O KWIATY DONICZKOWE JESIENIĄ I ZIMIĄ?



FOT.: ENWATO ELEMENTS

Pora jesienno-zimowa jest trudnym czasem dla roślin doniczkowych uprawianych w naszych domach. Zbyt mała ilość światła, nieodpowiednia temperatura i suche powietrze to czynniki, które im nie sprzyjają. Właśnie dlatego pielęgnacja naszego zielonego ogródka w tym okresie musi wyglądać nieco inaczej niż w pozostałych porach roku.

Połowa października to pora na wprowadzenie zmian w pielęgnacji zieleni



doniczkowej uprawianej w mieszkaniu. Trzeba dostosować ją do stanu spoczynku, w który przechodzą rośliny w tym czasie, oraz do zmienionych warunków środowiskowych – mniejszej ilości światła czy suchego powietrza. Podpowiadamy, jak dbać o kwiaty doniczkowe w porze jesienno-zimowej.

Zapewnij roślinom jak najwięcej światła

Jesienią i zimą rośliny doniczkowe najlepiej ustawić, jak najbliżej źródła światła czyli na parapetach lub w ich pobliżu. Ponieważ najwięcej promieni słonecznych dociera do okien o ekspozycji południowej i zachodniej, dobrym rozwiązaniem jest też przeniesienie kwiatów (o ile jest to możliwe) do najbardziej nasłonecznionego pomieszczenia w mieszkaniu. W ciągu dnia nie należy zasłaniać okien roletami, firanami czy zasłonami, aby jak najwięcej naturalnego światła wpadało do wnętrza domu.

W tym czasie dobrze też regularnie oczyszczać rośliny doniczkowe, ponieważ kurz osadzający się na liściach ogranicza im dostęp do światła. Można to zrobić za pomocą miękkiej, wilgotnej ściereczki lub gąbki. Ten sposób świetnie się sprawdzi szczególnie przy dużych roślinach,

które trudno przenieść, np. przy monsterze, skrzydłokwiacie, fikusie, filodendronie, epipremnum, hoi, sansawierii czy zamiołkulkasie. Z kolei egzemplarzom, które możemy łatwo przetransportować do łazienki, warto zafundować prysznic z letniej wody. Rośliny o liściach pokrytych włoskami lub kutnerem (gęstymi popłatami włoskami) odkurza się za pomocą pędzelka.

Zadbaj o odpowiednią wilgotność powietrza

W okresie grzewczym w naszych mieszkaniach wilgotność powietrza jest zazwyczaj bardzo niska i niekorzystna dla roślin. Aby ją podwyższyć, można stosować elektryczne nawilżacze powietrza, wieszac pojemniki wypełnione wodą na kaloryferach lub kłaść na nich wilgotne ręczniki. Dobrym pomysłem jest ustawianie doniczek na podstawkach wypełnionych drobnymi kamykami i wodą, która – parując – podnosi wilgotność powietrza wokół roślin. Można je także spryskiwać przegotowaną wodą. Zabieg ten ma nie tylko działanie nawilżające, ale również oczyszczające.

Zapewnij odpowiednią temperaturę

Ogrodnicy zalecają, aby w porze jesienno-zimowej nie przegrzewać pomieszczeń, w których uprawiane są rośliny doniczkowe – temperatura nie powinna przekraczać 18°C. Dla wielu osób z pewnością nie będą to komfortowe warunki, dlatego jeśli nie dysponujesz chłodniejszą przestrzenią, do której możesz przenieść rośliny, ustaw je w najchłodniejszym miejscu. Może być to parapet, najlepiej taki, pod którym nie ma grzejnika. Jeżeli w Twoim domu przy każdym oknie jest kaloryfer, warto go wtedy lekko przykryć. Trzeba tylko pamiętać, aby podczas wietrzenia przestawiać rośliny w głąb pokoju. Mroźne powietrze może być dla nich szkodliwe.

Zmniejsz częstotliwość podlewania

Jesienią i zimą kwiaty doniczkowe nie potrzebują częstego podlewania. Nawadnianie w tym okresie ma na celu jedynie niedopuszczenie do uschnięcia roślin. Dostarczaj im wodę dopiero wtedy, gdy ziemia jest sucha (najlepiej po sprawdzeniu) – zwykle raz na dwa tygodnie. Pamiętaj, że w czasie chłódów lep-

szy jest niedostatek wody niż jej nadmiar.

Zasilaj rośliny rzadziej i mniej intensywnie

Uważa się, że zimą roślin nie trzeba nawozić, gdyż przechodzą one w stan spoczynku i nie pobierają składników pokarmowych. Nie do końca jest to prawda – część gatunków potrzebuje kilku tygodni zimowego spoczynku (np. kaktusy, maranty, cytrusy, araukarie), ale istnieje też spora grupa roślin, które wymagają dokarmiania przez cały rok. Trzeba tylko pamiętać, aby w tym czasie nawozić je mniej intensywnie niż wiosną i latem. Odpowiednie będą nawozy rozpuszczalne w wodzie lub te o przedłużonym działaniu. Sprawdzi się też nawóz naturalny (biohumus), który poprawi strukturę podłoża i nie spowoduje przenawożenia roślin.

Jesienią i zimą kwiaty doniczkowe wymagają od nas szczególnej troski. Bez naszej pomocy nie udałoby się im przetrwać tego okresu w dobrej kondycji, dlatego dbajmy o nie, aby cieszyły nasze oczy i zdobiły mieszkanie przez przez cały rok.

alup

ARTUR ROJEK O GREAT SEPTEMBER

NIE MA W POLSCE DRUGIEGO TAKIEGO FESTIWALU

Ponad setka artystów pojawi się w Łodzi na Great September już 20-22 października. Artur Rojek, który we współpracy z miastem jest twórcą tego festiwalu, opowiedział nam o idei przyświecającej wydarzeniu i o tym, dlaczego odbędzie się ono właśnie tutaj.

Daniel Markiewicz: Na liście artystów, którzy zagrają na Great September, widnieje ponad 100 wykonawców. Jak długo trwało kompletowanie ich listy i czy to Twój autorski wybór, tak jak np. na OFF Festiwalach, czy raczej była to zbiorowa praca?

Artur Rojek: W przypadku Great September zajmujemy się tym w kilka osób. Chcieliśmy przedstawić jak największą liczbę młodych zespołów, które chcą w tej branży funkcjonować, grać koncerty, dla których muzyka jest ważna. Nie ma tutaj podziału gatunkowego, grają wszyscy – od popu do eksperymentalnego metalu. Tworzymy platformę, do której dopuszczamy młodych artystów. Wielokrotnie będziemy mieć do czynienia z muzykami, którzy dzisiaj są mało znani, a za chwilę będą bardzo rozpoznawalni. Dopuszczamy też do tej platformy branżę muzyczną, która raz w roku będzie zjeżdżała się do Łodzi po to, by posłuchać tych młodych, najciekawszych, co będzie się kończyło umówionymi spotkaniami i podpisanymi kontraktami.

Co dla Ciebie osobiście jest najciekawsze w tym festiwalu?

Dla mnie najciekawsze w muzyce było zawsze jej odkrywanie. Moment bycia świadkiem, kiedy

coś się rodzi, zaczyna kielkować, kiedy nagle wychwytyję coś, co uważam za genialne. Świadomość tego, że jestem pierwszy, że za chwilę mogą powiedzieć o tym jeszcze komuś, a ten następny jeszcze komuś – to dla mnie od zawsze było bardzo pobudzające. Do dziś tak mi zostało, że kiedy słucham muzyki i budzi się we mnie takie wrażenie, że mam do czynienia z czymś wyjątkowym, to nie ma takiej sytuacji, która by się nie kończyła tym, że się tym z kimś dzielę. To najprzyjemniejszy element pracy, czyli świadomość dzielenia się czymś, co odkryłeś, co uważasz za wartościowe, by pokazać to innym. Na OFF-ie mam tak, że z większą przyjemnością oglądam ludzi i ich reakcje niż to, co się dzieje na scenie. Na Great September najbardziej nie mogę się doczekać tych momentów.

Dlaczego Łódź?

Uważam Łódź za bardzo interesujące i ładne miasto. Jest dla mnie też ciekawa architektonicznie, dlatego staraliśmy się skupić festiwal w miejscach, które byłyby przyja-

zne dla oka wyczulonego na architektoniczną estetykę. Chciałbym też, żeby ludzie czytali ten festiwal przez to, czym są otoczeni. Myślę, że miasto będzie miało bardzo dużą rolę w budowaniu atmosfery festiwalu. Ja sporo podróżuję w ramach turystyki festiwalowej i lubię charakter festiwali miejskich. Lubię chodzić od klubu do klubu, rozmawiając po drodze ze znajomymi o tym, co się działo na koncertach artystów, na które nie byliśmy w stanie pójść. Lubię taką miejskość, więc kiedy w 2017 r. Urząd Miasta Łodzi zaprosił mnie, żeby pomyślał nad koncepcją festiwalu, to wiedziałem, że musi to być festiwal miejski. Miałem w głowie taki OFF, ale oparty o kluby.

Jak na tle festiwalowej Polski będzie wypadła Łódź z Great September? Gdzie znajdzie swoje miejsce?

Myślę, że mamy do czynienia z czymś wyjątkowym na skalę ogólnopolską. Nie ma takiego drugiego festiwalu, który na taką skalę funkcjonowałby w mieście. Nie mamy tak dużego festiwalu miejskiego w Polsce.

Czy myślisz, że na Great September pojawi się ktoś, kto potem zrobi wielką karierę?

Sam byłem świadkiem, jak swoje pierwsze showcase'owe koncerty grali James Blake czy Slo-

wthai. Pamiętam malutki koncert zorganizowany przez niemieckiego agenta, gdzie ja i 10 innych organizatorów festiwali europejskich mogło posłuchać Hani Rani. To są takie niesamowite rzeczy – jest ktoś młody, kogo w tym wypadku oprócz mnie nikt tam jeszcze nie znał, ale wszyscy stwierdzili, że to było coś. Tak się zaczynają wielkie kariery, wszyscy gdzieś zaczynali – ja też. Pamiętam koncert w Szczecinie, gdzie z zespołem graliśmy dla jednej osoby.

Co byś powiedział osobie, która widzi, że jest nowy festiwal, setka artystów, ale takich, których on w ogóle nie kojarzy? Jak byś go zachęcił, żeby jednak przyszedł posłuchać muzyki?

Mnie zachęca liczba różnych potencjalnie ciekawych rzeczy. Jeżeli wiedziałbym, o co w festiwalu chodzi – czyli o pokazanie wyselekcjonowanych, ciekawych polskich artystów, którzy odbędzie się w ciągu trzech dni w kilkunastu klubach łódzkich, jeśli uświadomiłbym sobie potencjał odkryć, jaki tam jest, to byłby wystarczający magnes. A naszym magnesem dodatkowym są te większe nazwiska, które się tu pojawiają, czyli Ralph Kamiński, bracia Kacperczyk, Julia Wieniawa, Bedoes, Błażej Król, Kortez, WaluśKraksaKryzys, Kinny Zimmer.



EC1 gościć będzie nie tylko dwie festiwalowe sceny, ale też część konferencyjną

FOTO: FREEPIK

POST PRZERYWANY

ZDROWY MODEL ŻYWIENIA CZY CHWILOWA MODA?

W ostatnich miesiącach dużo słyszy się o tzw. poście przerywanym, w skrócie IF (od angielskich słów „intermittent fasting”). Ten sposób odżywiania zachwala wielu celebrytów, ale czy aby na pewno jest on zdrowy i dobry dla każdego? Poniżej wyjaśniamy, na czym polega post przerywany i czy warto wprowadzić go w życie.

Czym jest post przerywany?

Post przerywany to model żywienia, który polega na jedzeniu posiłków w określonych ramach czasowych. Najczęściej stosowany jest model 16/8, co oznacza, że przez 16 godzin należy powstrzymać się od jedzenia, a stałe posiłki przyjmuje się przez 8 kolejnych godzin. Oznacza to, że jeśli zaczniemy jeść o godz. 9:00, ostatni posiłek trzeba będzie spożyć o godz. 17:00. W pozostałym czasie można pić jedynie płyny niezawierające kalorii, czyli wodę, herbatę i kawę.

Fenomen postu przerywanego

Jakie korzyści może przynieść intermittent fasting? Dzięki zawężeniu czasu przeznaczonego na spożywanie posiłków automatycznie dostarczamy organizmowi mniej kalorii. Poza tym zmienia się także metabolizm, bowiem w czasie postu organizm pobiera niezbędną energię z tkanki tłuszczowej, co umożliwia jej spalanie. Właśnie dlatego na post przerywany często decydują się osoby chcące schudnąć lub utrzymać pożądaną wagę. Na tym jednak zalety IF się nie kończą.

Wpływ IF na zdrowie

Stosowanie postu przerywanego może nie tylko ułatwić odchudzanie, ale też przynieść szereg korzyści zdrowotnych. Tym modelem żywienia

powinny się zainteresować szczególnie osoby z cukrzycą typu 2 lub insulinoopornością, ponieważ IF pomaga obniżyć poziom glukozy we krwi. Niektóre badania wskazują też na obniżenie poziomu insuliny na czczo. Post przerywany może także obniżyć poziom stężenia trójglicerydów we krwi. Rezygnacja ze spożywania posiłków przez 16 kolejnych godzin pozwala również na regenerację organizmu. W okresie postu dochodzi bowiem do autofagii, czyli naturalnego procesu oczyszczania organizmu z uszkodzonych części komórek.

Co robić, aby post działał?

Aby post przerywany miał pozytywny wpływ na zdrowie, należy pamiętać, że to nie rodzaj diety, a raczej sposób zarządzania

nią w czasie. Jeśli więc podczas ośmiogodzinnego „okna żywieniowego” będziemy jeść niezdrowo, tłusto i ciężkostrawnie, post przerywany nie przyniesie wyżej wymienionych korzyści. Kluczowe jest, aby razem z postem przerywanym stosować różnorodną, właściwie zbilansowaną dietę. Tylko dzięki temu IF będzie miał szansę zadziałać.

Przeciwwskazania do stosowania IF

Należy pamiętać, że post przerywany nie będzie korzystny dla każdego.

Na ten model żywienia nie powinny decydować się kobiety ciężarne i karmiące

pierśnią, osoby z zaburzeniami odżywiania oraz dzieci i młodzież w okresie dojrzewania. Post przerywany może być też problematyczny w stosowaniu dla sportowców oraz osób bardzo aktywnych fizycznie. Z ostrożnością muszą do niego podchodzić pacjenci z cukrzycą - choć IF pomaga trzymać tę chorobę w ryzach, należy uważać, aby nie doprowadzić do zbyt niskiego stężenia glukozy we krwi. Diabetycy powinni zatem skonsultować stosowanie postu przerywanego z lekarzem.

oszym



Spotkajmy się w EXPO.

Konferencja | Kongres | Targi | Event firmowy
Plan zdjęciowy | Pokaz mody | Bankiet | Wystawa
Plan filmowy | Szkolenie



**Najbliższe wydarzenie:
25-26/10/2022
Smart City Expo Poland**

Rezerwacje:
Piotr Kukulski
p.kukulski@expo-lodz.pl
+48 603 093 636

Kalendarz wydarzeń

25-26.10.22	Smart City Expo Poland
30.10.22	Egzotyczne Zwierzęta – TERRARYSTYKA AKWARYSTYKA
12-13.11.22	Interstone 2022 – Targi i wystawa minerałów, skał, skamieniałości i wyrobów jubilerskich
19-20.11.22	Moto Weteran Bazar

www.expo.pl



expo
Łódź

FOT. LODZ.PL, ENVATO ELEMENTS

URODZINY MALUCHA

POMYSŁY NA UDANE PRZYJĘCIE



Jednym z dni w roku, którego nie może doczekać się chyba każde dziecko, są urodziny. Podczas gdy maluchy fantazjują o wspaniałych prezentach, rodzice zastanawiają się, gdzie zorganizować niezapomniane przyjęcie.

Dzisiaj podpowiadamy kilka możliwości na zorganizowanie urodzinowego dnia dla dzieci w wieku przedszkolnym i wczesnoszkolnym, za tydzień natomiast przedstawimy propozycje dla starszych pociech.

Edukacyjnie

Ulica Żywiółów to jedno z bardziej oryginalnych miejsc dla dzieci na łódzkiej mapie. Łączy w sobie interaktywną wystawę oraz przestrzeń do zabawy, doświadczeń i eksperymentów. A wszystko to tematycznie powiązane z każdym z żywiółów. Urodziny w tym miejscu odbywają się zgodnie

z wybranym wariantem. W piątki i niedziele można wynająć salę w Pasażu Wyobraźni, gdzie od godz. 15.00 udostępniane są stoły i krzesła. Zastawę oraz inne potrzebne rzeczy należy zorganizować we własnym zakre-



się. W godz. 16.00–18.00 uczestnicy przyjęcia wraz z opiekunami mogą zobaczyć ekspozycję Ulicy Żywiółów, gdzie na dzieci czeka mnóstwo atrakcji.

Do ceny wynajęcia sali (150 zł), należy doliczyć bilety na ekspozycję dla dzieci i ich opiekunów. Nieco inaczej wygląda przyjęcie organizowane w sobotę. Tutaj dodatkowo dzieci wezmą udział w tematycznych warsztatach, po których również mogą udać się na ekspozycję. Podobnie jak wcześniej, obiekt nie udostępnia naczyń, dekoracji i przekąsek. Poza kosztem wynajęcia sali, należy opłacić warsztaty (150 zł) oraz bilety na ekspozycję dla osób, które będą z niej korzystać.

Blisko natury

Ostatnio coraz popularniejsze stają się imprezy na łonie natury w otoczeniu zwierząt. Jednym z miejsc, gdzie możemy tak świętować, jest prywatne Zoo w Dobroniu. W ramach

przyjęcia udostępniana jest zadaszona altana, w której można podać przekąski własne lub zamówione z miejscowego cateringu. Dla gości udostępnione są atrakcje oferowane przez Dobroniankę: minizoo z możliwością karmienia zwierząt, piaszczysta plaża, porośnięte trawą narbrzeże, pomost.

Można również skorzystać z bogatej oferty dodatkowo płatnych atrakcji: zwiedzania zoo z przewodnikiem, spaceru z alpakami, dmuchańców, rowerków wodnych, ogniska czy sesji zdjęciowej.

Koszt przyjęcia zaczyna się od 40 zł za osobę w tygodniu lub 55 zł za osobę w weekend i różni się w zależności od wybranych opcji.

Twórczo

A gdyby tak połączyć przyjęcie urodzinowe z ciekawymi warsztatami? To właśnie m.in. w łódz-

kiej Piaskownicy znajdziemy ofertę urodzin, która zapewni świętowanie w kreatywny sposób. Dzięki temu goście Twojego dziecka mogą wcielić się w masterchefów, zostać małymi naukowcami, podróżnikami lub przenieść się do świata swoich ulubionych bajkowych bohaterów. Scenariusz każdego przyjęcia jest indywidualnie dopasowywany do potrzeb i zainteresowań dziecka tak, aby ten dzień był naprawdę wyjątkowy. Poza ciekawymi zajęciami w Piaskownicy można liczyć na zaproszenia dla gości, zastawę i serwis kawowy dla dorosłych. Przekąski i napoje dla dzieci trzeba przygotować we własnym zakresie. Koszty zaczynają się od 450 zł.

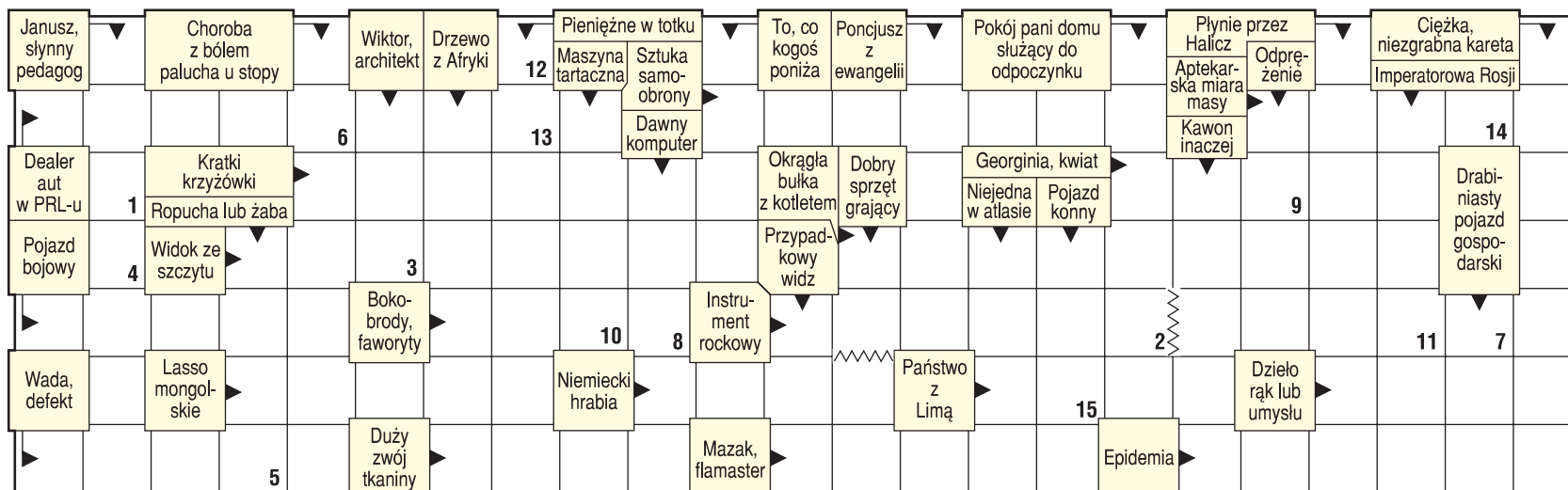
Aktywnie

Urodziny w figloraju nie są najoryginalniejszym pomysłem na świecie, ale... jeśli coś działa, to dlaczego

te go nie wykorzystać?

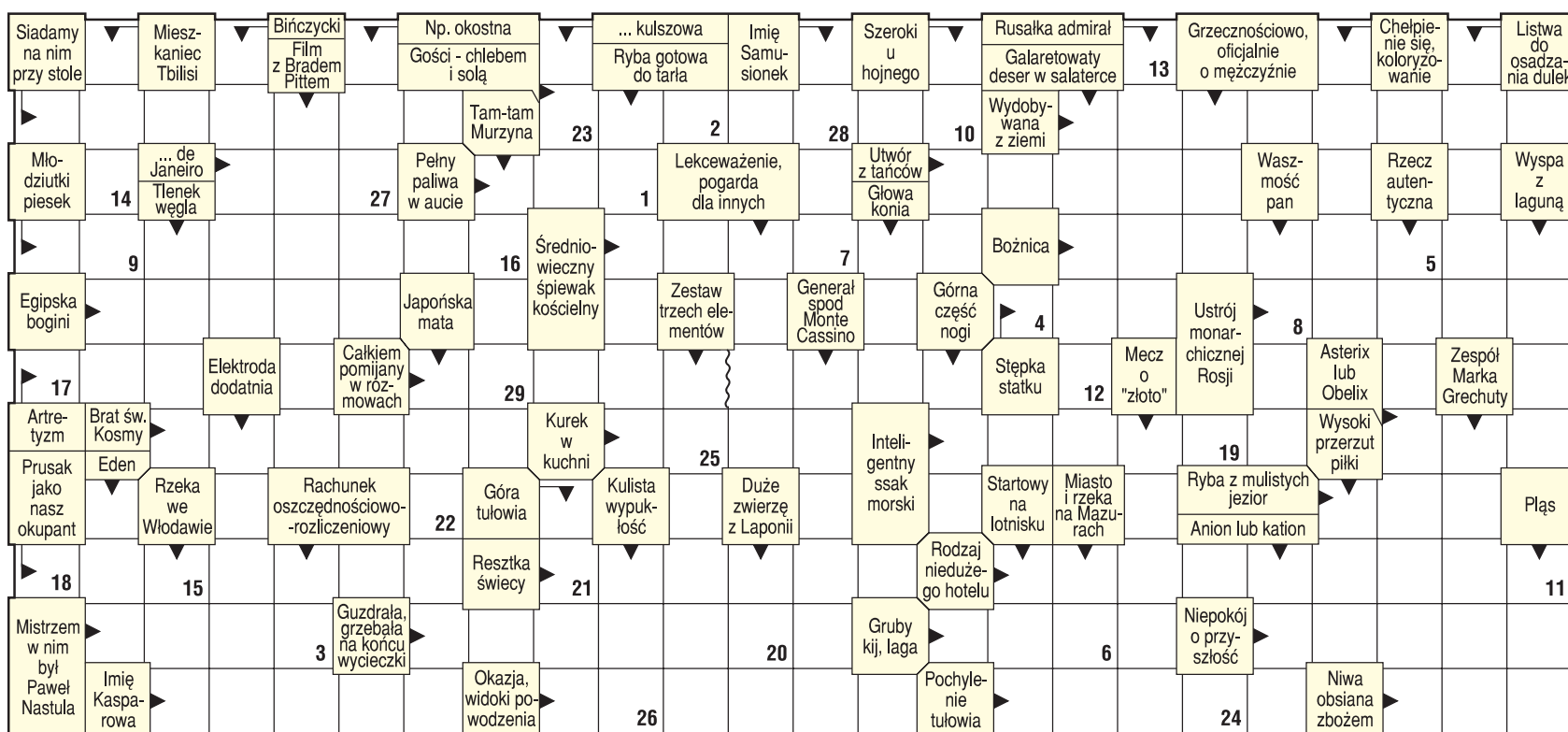
Przedszkolaki i ich starsi koledzy uwielbiają gonitwy po torach przeszkód, zjeżdżanie prosto do basenów z piłeczkami, strzelanie z armat czy ścianki wspinaczkowe. Podczas urodzin w tym miejscu można również skorzystać z pomocy animatora, który zaproponuje dzieciom wspólne gry i zabawy, konkursy czy malowanie twarzy. Zazwyczaj sale zabaw dysponują wydzielonymi miejscami lub osobnymi salami dla małych jubilatów oraz udostępniają plastikową zastawę. Szczegóły ofert różnią się w zależności od miejsca, długości trwania, liczby gości i wyboru dodatkowych opcji. Przed podjęciem decyzji warto dokładnie sprawdzić propozycje kilku takich miejsc w odpowiadającej nam lokalizacji.

Stronę przygotowała redakcja najpopularniejszej w Polsce serii Krzyżówek z Koroną



Rozwiązaniem jest tytuł polskiego filmu.

1	2	3	4	5	6	7	8	9	10	11	12	13	14	15
---	---	---	---	---	---	---	---	---	----	----	----	----	----	----



Rozwiązaniem jest przysłowie.

1	2	3	4	5	6	7	8	9	10	11	12	13	14	15	16	17	18	19	20	21	22	23	24	25	26	27	28	29
---	---	---	---	---	---	---	---	---	----	----	----	----	----	----	----	----	----	----	----	----	----	----	----	----	----	----	----	----



„Krzyżówki z Koroną”
-DOSKONAŁE O KAŻDEJ PORZE ROKU



KORONA



SUDOKU ŁATWE

				3				
	2	8	6	9	7	3	5	
5								9
	8	1				4	6	
	4		2		1		7	
	5	2				1	9	
6								4
	1	7	3	5	4	9	8	
				1				

SUDOKU ŚREDNIE

			8					9
	6		7	3		5		
8	1			6				
			3			6		1
	2						8	
5		1			4			
				2			5	6
		7		9	6		2	
2					8			

Sudoku przygotowała redakcja najpopularniejszej w Polsce serii Krzyżówek z Koroną



OGŁOSZENIA MIEJSKIE



WYCIĄG Z OGŁOSZENIA PREZYDENTA MIASTA ŁÓDZI

o ustnym przetargu nieograniczonym (licytacji) na sprzedaż samodzielnych lokali użytkowych stanowiących własność Miasta Łodzi wraz z udziałem w prawie własności gruntu, usytuowanych w budynkach położonych w Łodzi przy:

- **ul. Stefana Jaracza 36*, lokal użytkowy nr 1U**, nr księgi wieczystej **KW LD1M/00047766/2**, działka nr 453 w obrębie S-1 o powierzchni 434 m², powierzchnia lokalu 134,43 m², udział w częściach wspólnych nieruchomości 0,135, **cena wywoławcza łączna 420 000 zł, wadium 42 000 zł;**
- **ul. Polskiej Organizacji Wojskowej 27*, lokal użytkowy nr 1U**, nr księgi wieczystej **KW LD1M/00059300/5**, działka nr 490/2 w obrębie S-1 o powierzchni 558 m², powierzchnia lokalu 43,44 m², udział w częściach wspólnych nieruchomości 0,024, **cena wywoławcza łączna 130 000 zł, wadium 13 000 zł;**
- **ul. Polskiej Organizacji Wojskowej 27*, lokal użytkowy nr 2U**, nr księgi wieczystej **KW LD1M/00059300/5**, działka nr 490/2 w obrębie S-1 o powierzchni 558 m², powierzchnia lokalu 41,26 m², udział w częściach wspólnych nieruchomości 0,023, **cena wywoławcza łączna 130 000 zł, wadium 13 000 zł;**
- **ul. Polskiej Organizacji Wojskowej 27*, lokal użytkowy nr 3U**, nr księgi wieczystej **KW LD1M/00059300/5**, działka nr 490/2 w obrębie S-1 o powierzchni 558 m², powierzchnia lokalu 72,22 m², udział w częściach wspólnych nieruchomości 0,041, **cena wywoławcza łączna 220 000 zł, wadium 22 000 zł;**
- **ul. Piotrkowskiej 15*, lokal użytkowy nr 8U**, nr księgi wieczystej **KW LD1M/00056965/3**, działka nr 302/4 w obrębie S-1 o powierzchni 673 m², powierzchnia lokalu 68,12 m², udział w częściach wspólnych nieruchomości 6812/164702, **cena wywoławcza łączna 340 000 zł, wadium 34 000 zł;**
- **ul. Edwarda Abramowskiego 36*, lokal użytkowy nr 1U**, nr księgi wieczystej **KW LD1M/00006397/5**, działka nr 112/2 w obrębie S-8 o powierzchni 540 m², powierzchnia lokalu 96,28 m², udział w częściach wspólnych nieruchomości 0,082, **cena wywoławcza łączna 410 000 zł, wadium 41 000 zł.**

* / Zgodnie z zarządzeniem Nr 4216/VII/16 Prezydenta Miasta Łodzi z dnia 8 sierpnia 2016 r. w sprawie przyjęcia gminnej ewidencji zabytków miasta Łodzi, zmienionym zarządzeniami Prezydenta Miasta Łodzi: Nr 7257/VII/17 z dnia 20 listopada 2017 r., Nr 3397/VIII/20 z dnia 28 lutego 2020 r. i Nr 6843/VIII/21 z dnia 26 marca 2021 r., budynki objęte zostały gminną ewidencją zabytków.

Sprzedaż lokali zwolniona jest z podatku VAT na podstawie art. 43 ust. 1 pkt 10 ustawy z dnia 11 marca 2004 r. o podatku od towarów i usług (Dz. U. z 2022 r. poz. 931, 974, 1137, 1301, 1488 i 1561).

Przetarg odbędzie się w dniu 24 listopada 2022 r. o godz. 12:00 w siedzibie Urzędu Miasta Łodzi, w Łodzi przy ul. Piotrkowskiej 104, Duża Sala Obrad.

OGŁOSZENIE PREZYDENTA MIASTA ŁÓDZI O PRZETARGU zawierające szczegółowe informacje dotyczące przetargu wywieszane jest na tablicy ogłoszeń w siedzibie Wydziału Zbywania i Nabywania Nieruchomości UMŁ, w Łodzi przy ul. Piotrkowskiej 104 (IV p.). Ogłoszenie publikowane jest również na stronie internetowej pod adresami: <https://uml.lodz.pl/dla-biznesu/nieruchomosci-na-sprzedaz/sprzedaz-nieruchomosci/>, <https://nieruchomosci.uml.lodz.pl>, oraz w Biuletynie Informacji Publicznej pod adresem: <https://bip.uml.lodz.pl/urząd-miasta/przetargi/sprzedaz-nieruchomosci/>.

Szczegółowe informacje dotyczące przetargu dostępne są również w siedzibie Wydziału Zbywania i Nabywania Nieruchomości UMŁ, w Łodzi przy ul. Piotrkowskiej 104, (IV p., pok. 468, 457) oraz pod numerem telefonu: (42) 638 - 45 - 83, 638 - 44 - 14.

MISTRZYNIE POLSKI NIE ZWALNIAJĄ TEMPA

Znakomite wejście w nowy sezon zanotowały piłkarki TME SMS Łódź. Po siedmiu kolejkach zespół prowadzony przez Marka Chojnackiego ma na koncie siedem zwycięstw i z kompletem 21 pkt. otwiera ekstraligową tabelę.

Wywalczony w poprzednich rozgrywkach pierwszy w historii tytuł mistrzyni Polski sprawił, że ekipa z ul. Milionowej mogła zadebiutować w europejskich pucharach. I niewiele zabrakło, by już w pierwszym meczu sprawiła sensację i ograła belgijski Anderlecht Femini Bruksela. W spotkaniu rozegranym na Stadionie Miejskim im. Władysława Króla zespół TME SMS prowadził już 2:0. Bardziej doświadczone rywalki zdołały jednak odrobić stratę, a tuż przed końcem meczu strzeliły trzecią bramkę, która pozbawiła łodzianki szans na awans do trzeciej rundy Ligi Mistrzyń. Na po-

cieszenie w spotkaniu o trzecią lokatę w grupie kwalifikacyjnej mistrzyni Polski pokonały 1:0 litewską Gintre-Universitetas Szawle.

Pucharowe doświadczenie

- Chcieliśmy jak najlepiej zaprezentować się w meczach pucharowych, ale cały czas podkreślaliśmy, że wynik tych spotkań nie będzie sprawą życia i śmierci. Dla nas był to debiut w tego typu rozgrywkach. Zebraliśmy pierwsze doświadczenia na międzynarodowej arenie i to będzie procentowało w przyszłości - podkreślał prezes klubu z ul. Milionowej, Janusz Matusiak. Warto podkreślić, że pucharowa przygoda nie zmieniła racjonalnego podejścia do budowy zespołu. Przed rozpoczęciem sezonu 2022/2023 nie doszło do rewolucji kadrowej, co pozwoliło utrzymać finansową stabilizację.

- Doszliśmy do wniosku, że dziewczyny, które zdobyły tytuł mistrzowski zasłużyły na to, by zaprezentować się też w międzynarodowych rozgrywkach klubowych. To jedna z kilku przyczyn, dla których zdecydowaliśmy się nie dokonywać spektakularnych transferów - wyjaśniał Matusiak. Taka polityka sprawiła, że po zakończeniu poprzednich rozgrywek doszło jedynie do kosmetycznych zmian w składzie. Nie zdołano zatrzymać Katarzyny Konat, ale udało się sprowadzić do Łodzi reprezentantkę Polski - Darię Sokołowską z KKP Bydgoszcz. W pierwszej fazie krajowych rozgrywek stabilizacja składu okazała się jednym z wielu atutów TME SMS.

Świetna forma w pierwszej fazie sezonu

Zespół prowadzony przez Chojnackiego ma już za sobą ponad

połowę rundy jesiennej i na koncie same zwycięstwa! Impionować może również bilans bramkowy. W siedmiu meczach ekipa z ul. Milionowej strzeliła 25 goli, a straciła tylko cztery. Szkoleniowca cieszy z pewnością fakt, że trzy trafienia mają już na koncie Paulina Filipczak, którą kontuzja na kilka miesięcy wyłączyła z gry. Pięć goli więcej zdobyła natomiast Dominika Kopińska, najsukuczniejsza aktualnie zawodniczka TME SMS i wiceliderka klasyfikacji ekstraligowych strzelczyń. Pięć razy bramkarki rywalek pokonała do tej pory Klaudia Jedlińska, cztery bramki ma Anna Rędzia, a po dwie zdobyły Gabriela Grzybowska i Nadia Krezyman. Listę snajperów z jednym golem uzupełnia Małgorzata Lichwa.

W następnej kolejce w wiceliderkami

W minionej kolejce łodzianki po golach Krezyman

(2), Filipczak i Grzybowskiej (z karnego) pokonały na wyjeździe Medyka POŁOmarket Konin 4:2. Po tym zwycięstwie TME SMS ma trzy punkty przewagi nad AZS-em UJ Kraków i GKS-em Katowice. W tej sytuacji szlagierowo zapowiada się spotkanie ósmej kolejki, w którym przy ul. Milionowej lider podejmie akademicki z Małopolski. Spotkanie rozpocznie się w sobotę, 22 października, o godz. 10:00. Po tym meczu mistrzyni kraju pojedą do Wodzisławia Śląskiego, gdzie 26 października w 1/32 Pucharu Polski zmierzą się z KS-em SWD. Ciekawostką jest fakt, że awans do kolejnej rundy pucharowych rozgrywek mają już zapewniony pierwszoligowe rezerwy łódzkiej ekipy, które w 1/32 miały wolny los. MD



GÓRA OD LEWEJ:

Anna Rędzia, Daria Sokołowska, Ernestina Abambila, Dominika Kopińska, Yurina Enjo, Oliwia Szperkowska

DÓŁ OD LEWEJ:

Gabriela Grzybowska, Nadia Krezyman, Wiktoria Zieniewicz, Julia Kolis, Klaudia Jedlińska

ŁÓDZKA POGODYNKA

ŚRODA

11°C

Imieniny obchodzą:
Ferdynand, Gabriel,
Ziemowit, Filip,
Jan, Jerzy

19.10



CZWARTEK

9°C

Imieniny obchodzą:
Irena, Iwo,
Iwona, Adelina,
Aurora, Jan

20.10



Rodzinne miasto

FORTEPIAN RUBINSTEINA

Przy okazji pierwszego publicznego występu małego Artura warto wspomnieć o artystycznym mecenacie fabrykanta Henryka Grohmana, który był prawdziwym koneserem sztuki. Wspominaliśmy o jego salonie z dwoma fortepianami koncertowymi marki Steinway, ale oprócz nich w późniejszych czasach w oszklonej gablocie przechowywany był także absolutnie unikatowy zestaw kwartetu instrumentów smyczkowych wielkich włoskich mistrzów lutnictwa: Stradivarię, Guarneriego, Amatiego i Montagnana.

W willi Grohmana występowało wielu zdolnych muzyków, a sam Rubinstein grał tam jako dziecko kilka razy. Wypowiadając się po latach o swoim pierwszym publicznym koncercie, maestro wspominał: „Wtedy miałem lat sześć i byłem już dojrzały pianista...”. agr cdn.



Henryk Grohman

Mecenas



ŁÓDZKIE GAWĘDY

A JEDNAK BAWĘŁNA I LEN!

Warto przypomnieć, że to nie sukiennicze Nowe Miasto zdecydowało o przemysłowej karierze Łodzi, ale decyzja o urządzeniu w jego sąsiedztwie dużej osady Iniarsko-bawełnianej nazwanej Łódką. Koncepcja ta zrodziła się pod koniec 1823 r., a jej inicjatorem był ponownie Rajmund Rembelski. Konkretny plan przedsięwzięcia opra-

cowano 14 VIII 1824 r. i niemal natychmiast przystąpiono do realizacji. W tym czasie osiedlili się w Łodzi pierwsi tkacze bawełniani, m.in. Josef i Christof Krauze z Weissbach w północnych Czechach. Oprócz sukienników i tkaczy bawełny przybywali też inni, np. Sperling – pierwszy dzierżawca miejskiej

cegielni, sitarz Hesse czy przesiedlony z Brzezin siodlarz Bittdorf. Osada Iniarsko-bawełniana, której wytyczenie rozpoczęto w 1824 r., zbudowana została na zupełnie innym założeniu niż sukiennicze Nowe Miasto. Wynikało to z odmiennej specyfiki tych dwu gałęzi włókiennictwa. W przemyśle wełnianym całość produkcji odbywała się właściwie w domach tkaczy i skoncentrowana była na małej przestrzeni. Natomiast osada baweł-

niano-łniarska musiała być wyposażona w cały system zakładów mechanicznych, zasilanych energią spadku wód: bielników, przędzalni, farbiarni, foluszy itp. Głównym elementem planu były przede wszystkim miejscowe rzeczki i strumienie oraz wytyczenie tzw. posiadeli wodno-fabrycznych, czyli rozległych parceli, przewidzianych pod przyszłe zakłady, położone wzdłuż osi rzeki Jasień. agr

KRYMINAŁKI

ZNAD ŁÓDKI

JASNOWIDZ NAD STAWEM

Korzystanie z usług jasnowidza w celu rozwikłania zagadki zbrodni nie jest oryginalnym pomysłem, bo np. w Łodzi kilka razy włączany był do śledztwa telepata i medium, niejaki prof. Messing. W sylwestra 1935 r. ze stawu przy ul. Przędzalnianej wyłowiono zwłoki, a właściwie tylko kadłub pozabawiony członków, co uniemożliwiło identyfikację i podjęcie tropu w sprawie. W tej sytuacji przyjechał nad feralny staw jasnowidz prof. Messing, który wprowadził się w trans katalепtyczny i próbował odtworzyć przebieg zbrodni. Z dokonanych zapisków wynikało, że w morderstwo zaangażowana była kobieta, związana jakimiś ciemnymi interesami z ofiarą, a czynu tego dokonano w odległym miejscu. Na pytanie, gdzie znajdują się pozostałe części poćwiartowanego ciała, prof. Messing odpowie-

dział, że zostały wrzuczone do kloaki – osobno ręce i nogi oraz głowa. Ponadto jasnowidz określił wiek zamordowanego na 23 lata oraz wskazał datę zbrodni – 23 grudnia – która została w istocie potwierdzona autopsją. Tydzień później policja rozwikłała sprawę. Ofiarą rzeczywiście okazał się 23-letni robotnik Stanisław Kubiak, a w kloakach przy ul. Zarzewskiej i ul. Dąbrowskiej odnaleziono odrąbane kończyny oraz głowę. Sprawcami zbrodni okazała się rodzina Bielaczyków z podłódzkiej wioski oraz ich sublokatorka Anna Jabłkowska, którą łączyły ze Stachem miłowne relacje, a właściwie zatargi. Rozczłonkowane ciało kochanka przywieziono furmanką nad staw, gdzie trafił tułów, a resztę powrucano do dołów kloacznych w okolicy. I jak tu nie wierzyć w moc jasnowidzów... agr

ŁÓDŹ.pl
DLA SENIORA | DLA RODZIN | DLA KOCHAJĄCYCH ŁÓDŹ

Kolejne wydanie w piątek
21 października

GALERIA ŁÓDZKICH KAMIENIC I DETALI



Neobarokowa kamienica przy ul. Piotrkowskiej 31 zbudowana w 1899 r. przez Abrama Bergera wg projektu Gustawa Landau-Gutentegera

WIECZNY HAMLET..

KARTKA Z KALENDARZA

19 października 1871 r. w Wielogórze urodził się Karol Adwentowicz – aktor i reżyser, dyrektor wielu teatrów, w tym również łódzkich scen. Znany z charakterystycznej wibracji głosu, zaliczany jest do klasyków aktorstwa w teatrze polskim. Zagrał tylko w dwóch przedwojennych filmach, a na scenie stworzył ponad 100 ról, w tym wybitną kreację Hamleta, w której występował przez 23 lata! Nie od razu został aktorem. Po pobycie w Radomiu wyjechał do Warszawy, gdzie pracował w fabryce motorów, a potem powrócił do Wielogórze, by objąć niewielki majątek po zmarłym ojcu. Ukończył radomskie gimnazjum, zdał maturę i pracował jako te-

legrafista oraz urzędnik kolejowy. Pierwsze kroki na scenie stawiał w amatorskim zespole, potem związał się



Karol Adwentowicz

z wędrowną trupą Czystogórskiego i tak rozpoczęła się jego długa wędrówka po teatrach wielu miast – Lwów, Kraków, Warszawa, Poznań, Lublin, Częstochowa. W latach 1929–1930 Adwentowicz kierował

Teatrem Miejskim w Łodzi, a potem ostatecznie osiadł w stolicy, gdzie zorganizował własny Teatr Kameralny. W czasie wojny otworzył kawiarnię „Znachor”, która stała się miejscem życia kulturalnego w okupowanej Warszawie. Zaangażowany w ruch konspiracyjny został aresztowany i trafił na Pawiak. Po wojnie uruchomił Teatr Śląski w Katowicach, a w latach 1948–1950 kierował Teatrem Powszechnym w Łodzi i w tym czasie świętował jubileusz 55-lecia pracy artystycznej. Jako aktor pracował do śmierci – zmarł 19 lipca 1958 r. w Warszawie i spoczął na Powązkach. Karol Adwentowicz jest patronem jednej z ulic na Widzewie. agr