

ŁÓDŹ.pl

DLA SENIORA | DLA RODZIN | DLA KOCHAJĄCYCH ŁÓDŹ

INWESTYCJE W TRANSPORT

NA NOWYCH
TORACH

strona 8-9

ŁÓDŹ BUDUJE

ZOBACZ, JAK INWESTYCJE ZMIENIAJĄ MIASTO

EKOMIASTO

ZIELONE ULICE
TO JUŻ
STANDARD

strona 2

ODBUDOWA

TOP 10
W REWITALIZACJI

strona 6-7

PLAN DLA OSIEDLI

NOWY ASFALT
NA TWOIM
OSIEDLU

strona 14



ZARZĄD
INWESTYCJI
MIEJSKICH



ZDIT ŁÓDŹ
ZARZĄD DRÓG I TRANSPORTU



ZARZĄD
INWESTYCJI
MIEJSKICH



ZDIT ŁÓDŹ
ZARZĄD DRÓG I TRANSPORTU



ZARZĄD
INWESTYCJI
MIEJSKICH



ZDIT ŁÓDŹ
ZARZĄD DRÓG I TRANSPORTU

Miasto zielonych ulic

W Łodzi do tej pory wybudowano 23 woonerfy. Pierwszy powstał w 2014 r. na ul. 6 Sierpnia z inicjatywy mieszkańców, którzy zgłosili taki projekt w ramach Budżetu Obywatelskiego. To była jedna z pierwszych tego typu realizacji w Polsce.

Sami Łodzianie wymyślili, że chcą zmienić swoje otoczenie i posadzić drzewa na środku ulicy. Od tego momentu zazielenianie ulic w Łodzi stało się standardem, jak również występowanie z tego typu wnioskami przez samych mieszkańców. W centrum w woonerfy przemieniono m.in. ulice 1 Maja, Pogonowskiego, Stefanowskiego czy Lipową. Większość woonerfów powstaje na terenie Starego

Polesia. To rejon, w którym podczas dynamicznego rozwoju na przełomie XIX i XX w. nie pomyślano o wytyczeniu parków. Dzięki prowadzonym inwestycjom ulice na Polesiu się zmieniają. Coraz więcej z nich zyskało drzewa i kwiaty. Miasto sadi tam głównie kasztanowce, miłorzęby, wiśnie japońskie i klony drobnolistne.

Zielona ul. Mielczarskiego

W ramach programu rewitalizacji obszarowej w listopadzie wystartowała przebudowa ul. Mielczarskiego. – Inwestycje drogowe nie zwalniają. Drogowcy przejęli kolejny plac budowy. Teren budowy został ogrodzony i zabezpieczony.



Mielczarskiego 22

Trwają intensywne prace przy rozbiórkach i demontażu małej architektury. Rozpoczęto również frezowanie nawierzchni jezdni. Do końca roku drogowcy planują intensywne prace ziemne – mówi Agnieszka Kowalewska-Wójcik, dyrektor Zarządu Inwestycji Miejskich.

Zielone pasáže do Mielczarskiego

W ramach inwestycji powstaną także dwa zielone pasáže. Pierw-

szy połączy ul. Mielczarskiego i Ogrody Karskiego – wyznaczony zostanie w miejscu dzikiej ścieżki wydeptanej przez mieszkańców pomiędzy budynkami przy ul. Mielczarskiego 33 i 35. Drugim pasażem będzie pieszo-rowerowe przebiecie obok posesji przy ul. Mielczarskiego 25. Na nowych drogach pojawi się dużo zieleni. Zasadzone zostaną krzewy i trawy ozdobne. Pojawią się też nowe trawniki. Na nowej ul. Mielczarskiego nie zabraknie elementów małej architektury.

Ustawione zostaną ławki, stojaki na rowery, kosze na śmieci i poidelko. Na ulicy zamontowane zostanie nowe oświetlenie.

Mielczarskiego stanie się woonerfem

Ul. Mielczarskiego zmieni się w woonerf – miejsce przyjazne do życia i odpoczynku. Nadal będzie ulicą jednokierunkową, ale poza tym ruch zostanie uspokojony, pojawią się zieleńce i nowe meble miejskie, w tym ławy.

Znajdą się tu także kameralne place, sprzyjające zatrzymaniu się wśród zieleni. Nowa nawierzchnia ulicy zrobiona będzie z jasnych oraz ciemnych pasów płyt i kostki. Ponieważ przy ul. Mielczarskiego mieszka wiele osób, liczba miejsc postojowych zostanie niemal w pełni zachowana. Wartość całej inwestycji (łącznie z pasażami) to 19 mln zł. Termin zakończenia to jesień 2023 r.

FOT.LODZ.PL



Ul. 1 Maja



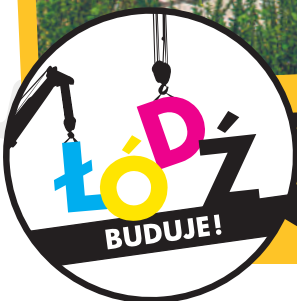
Ul. Pogonowskiego



Ul. Zacisze



Ul. Piramowicza



INWESTYCJE ZMIENIAJĄ ŁÓDŹ

Nowoczesny transport, wyremontowane mieszkania, równe asfalt i proste chodniki, zielone ulice, zmodernizowane parki – to wszystko efekty prowadzonych w mieście inwestycji. Właśnie mamy ich kumulację, bo Łódź chce jak najlepiej wykorzystać unijne wsparcie.

To prawdopodobnie ostatnia już okazja wykorzystać ogromne pieniądze z Unii Europejskiej na odnowę Łodzi. W tej perspektywie funduszy miasto chce zrealizować inwestycje za kilka miliardów złotych. To jednak nie wszystkie projekty na liście. Szereg inwestycji to mniejsze realizacje, ale za to bardzo ważne dla lokalnych społeczności.

Czas goni, fundusze trzeba niebawem rozliczyć, a to oznacza konieczność zwiększenia tempa prac. Nie pomaga sytuacja na świecie. Najpierw pandemia, a potem wojna w Ukrainie bardzo mocno skomplikowały sytuację na rynku budowlanym. Wykonawcy mają trudności z dostępem do materiałów. Ogromny problem stanowią także inflacja oraz rosnące ceny paliw. Łódź zdecydowała się doprowadzić jak najwięcej inwestycji do końca. Pomi-

mo trudności realizowane są kolejne projekty, które mają na celu podnieść ja-

tem budowania nowych osiedli na Retkini, Widzewie czy Radogoszczu.

było miejsc, gdzie chętnie i w zielonym otoczeniu spędzimy czas.

To ponad 300 różnego typu inwestycji: najwięcej z nich dotyczy modernizacji dróg i chodników, ale także działań w zakresie edukacji, zdrowia, rekreacji, nasadzeń zieleni oraz bezpieczeństwa. Plan jest realizowany stopniowo, by dobrze zgrać działania na osiedlach z trwającymi już dużymi projektami miejskimi.

tory wyjadą nowiutkie tramwaje dostarczone przez Modertrans.

Czas wolny

Inwestycje obejmują także miejsca, w których możemy spędzać czas wolny. Miasto modernizuje i wyposaża w nowe wystawy muzea: Miasta, Kinematografii i Włókiennictwa, a także domy kultury i biblioteki. Każda z tych instytucji to możliwość ciekawego spędzania czasu zupełnie za darmo: w bibliotekach – codziennie, a w muzeach – w wybrany dzień tygodnia. Absolutnym numerem jeden w puli inwestycji jest otwarta niedawno Mediateka, która jest najnowocześniejszą biblioteką w Polsce, pełną książek, komiksów, klocek Lego, stanowisk komputerowych, symulatorów lotu i wirtualnej rzeczywistości, sal gier i zabaw. Ze wszystkich tych atrakcji można korzystać zupełnie za darmo. Zapraszamy do lektury kolejnych stron tego specjalnego dodatku. Zobaczcie, jak dzięki inwestycjom zmienia się miasto. red.

FOT.LODZ.PL



Remont ul. Mielczarskiego

kość życia w mieście. Zielone ulice, wyremontowane mieszkania, nowoczesna komunikacja, nowe tereny rekreacyjne – to wszystko ma sprawić, że życie w Łodzi będzie lepsze.

Rewitalizacja

Jednym z kluczowych projektów ostatnich lat jest odnowa centrum miasta. Przez wiele dekad było one zaniedbywane kosz-

Rozpoczęty od pojedynczych remontów kamienic program rozrósł się na całe kwartały. Obok ekip remontujących mieszkania uwijają się drogowcy, którzy nie tylko wymieniają nawierzchnię i sieci pod nią, ale także zazieleniają ulice.

Do tego modernizowane są łódzkie parki, pl. Wolności, Stary Rynek oraz pasaż Schillera, aby przy-

Plan dla osiedli

Kolejnym priorytetem jest „Plan dla osiedli”, czyli inwestycje nie tylko w rewitalizację centrum, ale również modernizacja pozostałych terenów miasta. Program obejmuje różnego typu inwestycje, które były konsultowane z mieszkańcami Łodzi podczas spotkań.

Odrestaurowany pałac I. Poniańskiego



Mediateka przy ul. Moniuszki

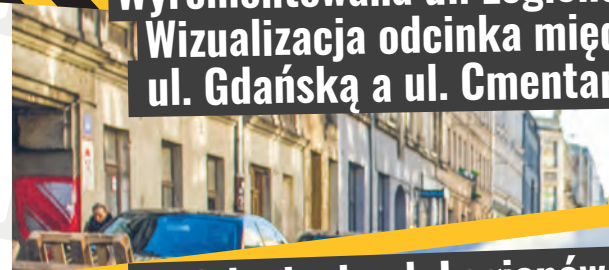


REWITALIZACJA TEŻ NA ULICACH

Tak się zmieniają LEGIONÓW I OKOLICE



Wyremontowana ul. Legionów. Wizualizacja odcinka między ul. Gdańską a ul. Cmentarną



Zazielenienie ul. Legionów jest jednym z priorytetów rewitalizacji tej okolicy



Planowana przebudowa zbiegu ul. Legionów i ul. Cmentarnej

Ul. Legionów przestanie być wreszcie planem zdjęciowym dla filmów wojennych, obiektem kpin i powodem do nerwów w drodze do pracy. Będzie miała ciche torowisko, nowe chodniki i jezdnię oraz dużo zieleni.

Torowisko zostanie wymienione na cichsze, chodniki będą szersze, a ruch spowolniony. Nawierzchnia jezdni zostanie wyłożona kostką kamienną. Przybędzie zieleni na betonowym dzisiaj kawałku miasta. Wykonawca posadzi drzewa, krzewy i byliny. Nasadzenia zostaną wyposażone w automatyczne nawadnia-

nie. Nie zabraknie ławek, koszy i nowego oświetlenia – zapowiada Agnieszka Kowalewska-Wójcik, dyrektor Zarządu Inwestycji Miejskich.

Przebudowa ul. Legionów obejmuje trzy odcinki – od pl. Wolności do ul. Zachodniej (wraz ze skrzyżowaniem), od ul. Zachodniej do ul. Gdańskiej oraz od ul. Gdańskiej (wraz z zachodnią częścią skrzyżowania) do ul. Żeligowskiego. Dodatkowo w zakres inwestycji wchodzi także ul. Cmentarna, od ul. Legionów do ul. Ogrodowej.

Po przebudowie ul. Legionów będzie miała jezdnię dwukierunkową z torowiskiem tramwajowym. Jezdnia będzie zwięzła w miejscu przystanków tramwajowych, a same perony będą wyniesione na 20 cm ponad poziom jezdni (by ułatwić wsiadanie i wysiadanie z tramwaju). Torowisko powstanie w technologii ograniczającej hałas i drgania. Nawierzchnia wykonana zostanie z kostki kamiennej łupanej. Szerokie chodniki będą okalały trawniki i zieleńce,

pojawią się też miejsca do parkowania. Po obu stronach ulicy zostaną zasadzone drzewa i niskie krzewy liściaste.

Zmodernizowana zostanie infrastruktura podziemna. Przebudowane będą wodociągi, kanalizacja, sieć gazowa, elektroenergetyczna, sieci telekomunikacyjne, oświetlenie na słupach i elewacjach, podświetlenie budynku przy ul. Legionów 37A oraz zieleni. Powstanie kanał technologiczny dla światłowodów, pojawią się punkty monitoringu. Wszystkie instalacje będą poprowadzone tak, by nie kolidować z odnowionymi ulicami.

Inwestycja obejmuje również przebudowę ul. Cmentarnej wraz z infrastrukturą towarzyszącą, sieciową, trakcją tramwajową oraz zagospodarowaniem przestrzeni.

Jezdnie ul. Cmentarnej będzie miała 7 m szerokości i wykonana zostanie z kostki kamiennej. Ruch na niej nadal będzie dwukierunkowy. Torowisko pobiegnie w śladzie istniejących torów, łącząc je z torowiskiem na ul. Legionów.

I tu będą nowe, bezpieczne i wygodne przystanki – perony będą na wysokości umożliwiającej łatwe wsiadanie i wysiadanie bez wchodzenia na jezdnię. Przy ul. Cmentarnej, w obszarze skrzyżowania z ul. Legionów, zaprojektowano plac miejski przeznaczony dla pieszych. Będzie miał obniżone krawężniki, a także nową nawierzchnię. Usunięte zostaną murki oporowe i pojawi się mała architektura. Na skwerku powstanie nowe przejście dla pieszych, zlokalizowane za przystankiem na ul. Cmentarnej. Finał inwestycji planowany jest w 2023 r.

red

FOT. MAT. PRAS., ŁÓDŹ.PL

INFO

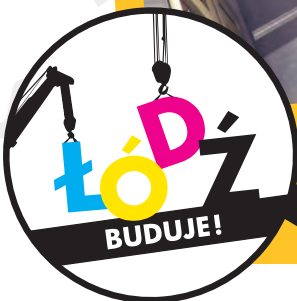
Ul. Legionów w Łodzi, choć nie jest długa, bo liczy zaledwie 2,3 km, posiada wyjątkowy klimat. Nic w tym dziwnego – wraz z ul. Piotrkowską zaliczana jest do najstarszych ulic w mieście.

Jej zasięg i nazwy zmieniały się wielokrotnie na przestrzeni lat. Pierwotnie nazwa ul. Średniej obejmowała również współczesny odcinek ul. Legionów od pl. Wolności do ul. Zachodniej. Następnie wymieniana była jako Konstanyńska (najwcześniej w 1863 r.), która w 1915 r. „wchłonęła” ul. Średnią od pl. Wolności i była przebijana w kierunku zachodnim.

1915 – Konstantiner Strasse (w 1918 r. powrócono do nazwy Konstanyńska)

1928 – 11 Listopada
okres II wojny światowej – General-Litzmann-Strasse
od 1946 – Bohaterów Stalingradu, a następnie: Obrońców Stalingradu

1994 – Legionów (nazwa obowiązująca do dziś)

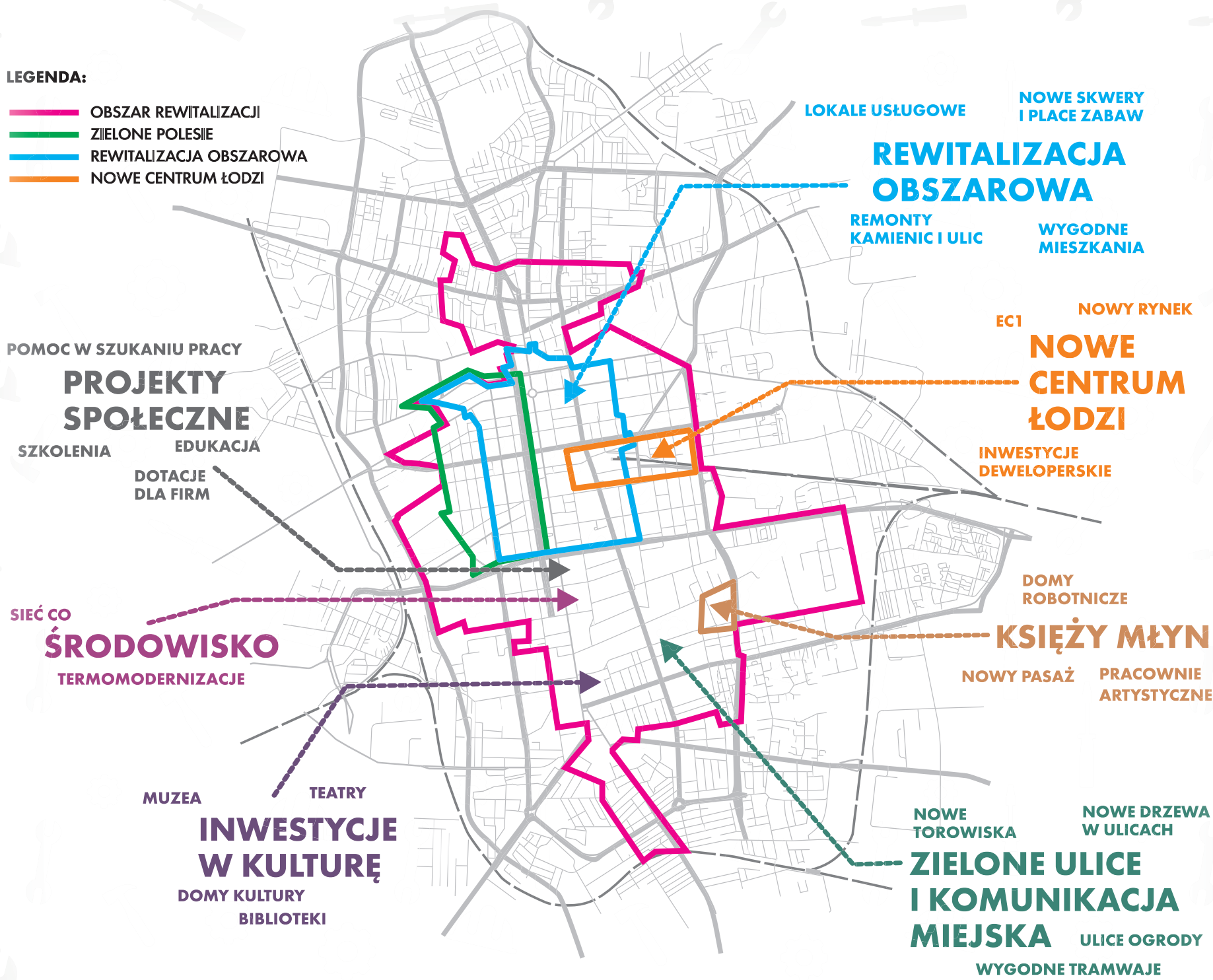


MAPA

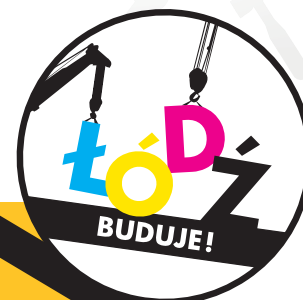
REWITALIZACJI

LEGENDA:

- OBSZAR REWITALIZACJI
- ZIELONE POLESIE
- REWITALIZACJA OBSZAROWA
- NOWE CENTRUM ŁÓDZI



**ZARZĄD
INWESTYCJI
MIEJSKICH**



REWITALIZACJA

10 NAJWIĘKSZYCH

Rewitalizacja po łódzku to odżywające zaniedbane kamienice, nowe funkcje dla zniszczonych przestrzeni i kompleksowe modernizacje dziurawych ulic. Które z tych inwestycji są największe? Sprawdź w naszym przewodniku.

my już podziwiać w pełnej okazałości, kolejne właśnie trwają, a następne czekają w kolejce do realizacji. Które projekty przeważają skalą nad pozostałymi?

Przebudowa Legionów i Cmentarnej – 116 mln zł

W grudniu wystartowała nie tylko jedna z ważniejszych, ale i droższych

inwestycji – przebudowa ulic Legionów i Cmentarnej. Torowisko tramwajowe zostanie wymienione na cichsze, a jezdnia będzie miała nową nawierzchnię. Chodniki zostaną poszerzone, a całą ulicę o uspokojonym ruchu pojazdów wzbogacą drzewa, krzewy i inne rośliny utrzymywane przez automatyczny system nawadniania.

Poza tym pojawią się nowe meble miejskie, kosze, ławki i oświetlenie. Węższa będzie także jezdnia ul. Cmentarnej. W obszarze skrzyżowania obu ulic zaprojektowano przeznaczony dla pieszych zielony plac, którego głównym atutem będzie nowa fontanna.

Wykonawcą jest konsorcjum firm Balzola Polska i Lantania, a wartość inwestycji to 116 mln zł. Finał

projektu zaplanowany jest na IV kwartał 2023 r.

Włókiennicza + 13 kamienic – 90 mln zł

To o niej pisała Agnieszka Osiecka, a w jej plenerze

Andrzej Wajda kręcił „Powidoki”. Ul. Włókiennicza, serce programu rewitalizacji, przechodzi prawdziwą metamorfozę. Pierwsze miejskie kamienice zostały już oddane do użytku, a prawie wszystkie trwające aktualnie inwestycje zakończą się do połowy 2023 r.

Do programu rewitalizacji nie udało się wcześniej włączyć tylko czterech kamienic, które nie były własnością miasta, ale liczba ta zmniejszyła się już do trzech.

Wigencja – 42 mln zł

Możemy obserwować, jak z ruin powstaje jedna z najciekawszych reali-



Wigencja



Ul. Tuwima 46



Ul. Włókiennicza



Pl. Wolności – projekt przebudowy



INWESTYCJI



Panorama odnowionej ul. Włókienniczej

**Plac Wolności
- 35,5 mln zł**

Przebudowa pl. Wolności będzie jednym z największych projektów w programie rewitalizacji. Remont obejmie m.in. zerwanie z ośmiobocznego rynku całej nawierzchni wraz z torowiskiem oraz położenie nowej nawierzchni i elementów.

Beton zniknie, a pl. Wolności stanie się zieloną przestrzenią do odpoczynku.

**Moniuszki 3 i 5
- 33 mln zł**

Wille Ludwika Meyera przy ul. Moniuszki 3 i 5 przeszły remont od dachu po piwnice. Ul. Moniuszki odzyskała dwie perły architektury, które podziwiają mieszkańcy i turyści. To w nich powstała najnowocześniejsza biblioteka w mieście, czyli Mediateka, oraz siedziba Wydziału Kultury Urzędu Miasta Łodzi.

**Sienkiewicza 63
- 22,9 mln zł**

W pofabrycznym budynku, który jest obecnie zaniedbanym pustostanem, powstaną biura, pracownie dla artystów i lokale usługowe.



Mediateka, ul. Moniuszki

zacji w ramach programu rewitalizacji, czyli Centrum Sztuki Współczesnej dla Dzieci i Młodzieży. Łączymy tu to, co w Łodzi lubimy najbardziej - industrialny charakter z nowoczesnością. To również jeden z najdroższych projektów w programie łódzkiej rewitalizacji.

**Pałac Poznańskich
- Muzeum Miasta Łodzi - 40 mln zł**

We wrześniu 2020 r. zakończył się ponad dwuletni remont Pałacu Izraela Poznańskiego, siedziby Muzeum Miasta Łodzi. Pałac jest jednym z naj-

bardziej reprezentacyjnych i najcenniejszych zabytków Łodzi. Inwestycja objęła swoim zakresem naprawę elewacji całego budynku, remont balkonów, konserwację gzymsów, sztukaterii, balustrad, detali architektonicznych, figur wieńczących fasadę, izolację fundamentów oraz wymianę pokrycia dachu i rynien, a także wymianę stolarki okiennej. Przywrócone zostało wejście do budynku od strony ul. Zachodniej, muzeum dostosowano do potrzeb osób z niepełnosprawnościami.

Otoczenie budynku będzie uporządkowane i powstanie w nim ogólnodostępny skwer. Będzie to miejsce rekreacyjne z placem zabaw i ogródkami gastronomicznymi.

**Tuwima 46
- 28 mln zł**

Inwestycja przy ul. Tuwima 46 to świetny przykład połączenia nowoczesnej i zabytkowej architektury. Powstało tu ponad 115 pomieszczeń biurowych dla EC1 oraz pomieszczenia techniczne i komunikacyjne. Pod tym adresem ma siedzibę Biblioteka TU-VIM.

**Piotrkowska 118
- 29,274 mln zł**

Piotrkowska 118 to kolejny kompleks budynków w centrum, który doczekał się remontu. Prace obejmą odnowienie każdego elementu frontowej kamienicy i oficyn - od piwnic aż po dachy.

przebudowane zostanie podwórkó, które zmieni się za sprawą artystycznej instalacji.

**Rewolucji 13, 15, 17
- 20,998 mln zł**

Śródmieście odzyskuje trzy perły architektury. W budynkach przy ul. Rewolucji 13, 15, 17 trwają intensywne roboty budowlane. Kamienice zostaną oddane do użytku na początku 2023 r. Powstanie w nich ponad 50 mieszkań komunalnych oraz lokale dla biznesu i świetlice środowiskowe. **red**

FOT. MAT. PRAS., ŁÓDŹ.PL



Ul. Sienkiewicza 61 - projekt rewitalizacji



Projekt przebudowy posesji przy ul. Sienkiewicza 63



ŁÓDŹ NA NOWO



Przystanek Piotrkowska Centrum

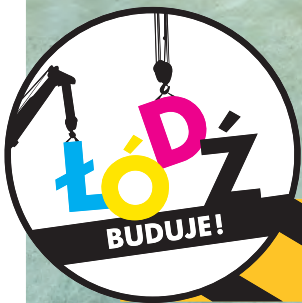
ZMODERNIZOWANE
LINIE TRAMWAJOWE

TOROWISKA DO MODERNIZACJI
WRAZ Z NOWYMI ODCINKAMI
TRAS W RAMACH PROJEKTÓW
Z DOFINANSOWANIEM UNIJNYM

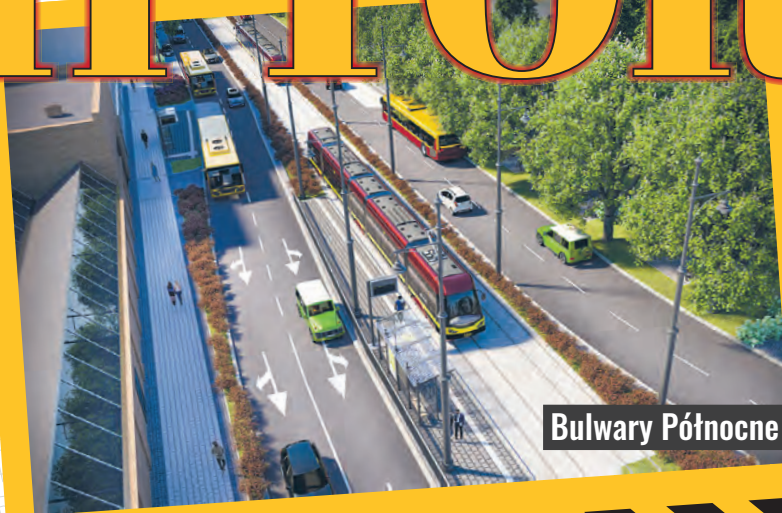
POZOSTAŁE ODCINKI TRAS
PRZEWDZIANE DO PRZEBUDOWY

Najnowszej generacji tramwaj „Moderus”
jest już testowany w Łodzi.
MPK wzbogaci się o 30 sztuk
takich pojazdów

Zajezdnia Ch...



WYCH TORACH



Bulwary Północne

W najbliższych latach wszystkie łódzkie torowiska wymagające remontu zostaną przebudowane. W tym roku wykonano naprawy na ul. Aleksandrowskiej i trwa przebudowa al. Śmigłego-Rydza. Kolejne lata przyniosą nowe tory na ulicach Przybyszewskiego, Zielonej, Legionów czy Wojska Polskiego.

na całej długości al. Śmigłego-Rydza i ul. Niższej aż do krańcówki przy ul. Śląskiej. Ponadto w ramach programu rewitalizacji nowe tory pojawią się na ul. Północnej, pl. Wolności, ul. Legionów i ul. Cmentarnej. Te trwające inwestycje to zupełnie nowa jakość w komunikacji na styku Bałut, Starego Miasta i Polesia.

Szeroko zakrojony plan remontów łódzkiej sieci tramwajowej obejmuje ponad 30 km torowisk. Dzięki temu w ciągu kilku najbliższych lat cała infrastruktura będzie zmodernizowana, co pozwoli na sprawne i wygodne poruszanie się po mieście tramwajami. Wraz z zakupem nowych niskopodłogowych tramwajów podróżowanie stanie się komfortowe również dla seniorów, osób podróżujących z wózkiem dla dzieci czy osób niepełnosprawnych, dla których wchodzenie po schodach tramwaju czy wsiadanie wprost z jezdni to trudność nie do pokonania.

Z początkiem 2023 r. prace przy przebudowie linii tramwajowej rozpoczną się również na ul. Przybyszewskiego. To ważna linia tramwajowa dla mieszkańców Górniaka, Zarzewa i Widzewa. Dzięki tej przebudowie wrócą również tramwaje na Chojny po ul. Kilińskiego.



Remont wiaduktu na ul. Przybyszewskiego

To jednak nie wszystko. Obecnie tworzone są założenia remontów torowisk na ulicach Zielonej, Srebrzyńskiej, dalszym odcinku Legionów, Rzgowskiej, Franciszkańskiej czy Warszawskiej. Tworzymy koncepcje i składamy wnioski o dofinansowania, aby w perspektywie najbliższych lat, po pozyskaniu środków finansowych, wszystkie wymagające realizacji torowiska zostały w mieście zmodernizowane.

W wakacje torowcy MPK-Łódź pracowali przy naprawie torowiska na ul. Aleksandrowskiej, a obecnie realizują przebudowę linii do Konstanczyna Łódzkiego. Równolegle i zmierzając ku końcowi realizowana jest odbudowa linii do Pabianic. Natomiast w październiku tego roku rozpoczęła się przebudowa torowisk na al. Śmigłego-Rydza. To kolejny etap projektu, który swoim zasięgiem obejmie odbudowę torowiska

Łódź na nowych torach to szybki przejazd tramwajem, bez stania w korkach. To również podwyższone perony przystankowe wyposażone w wiaty, system informacji pasażerskiej czy elementy ułatwiające poruszanie się osobom z niepełnosprawnościami. Te wszystkie czynniki sprawiają, że komunikacja miejska będzie wygodna i dostępna dla wszystkich mieszkańców w każdym wieku i w każdej sytuacji.

red

FOTO: ŁÓDZ.PL



nocianowice



Zielone torowisko na Olechowie



KLUCZOWE INWESTYCJE

WIELKA PRZEBUDOWA



Projekt i przebudowa wiaduktu na ul. Przybyszewskiego



Jeszcze nigdy działania Zarządu Inwestycji Miejskich tak znacząco nie wpływały na krajobraz miasta, jak w ostatnim czasie. Duże inwestycje liniowe, program rewitalizacji obszarowej centrum Łodzi czy projekty odnowy Księgiego Młyna to właśnie działania, które zmieniają Łódź w miasto nowoczesne i przyjazne mieszkańcom.

Na terenie miasta prowadzone są zakrojone na szeroką skalę inwestycje modernizujące układ drogowy i komunikację miejską. Rok 2023 to finały dużych inwestycji liniowych, na które czekają mieszkańcy i turyści.

Inwestycje zmieniają miasto

W październiku rozpoczęła się kolejna inwestycja w ramach projektu „Tramwaj dla Łodzi”. ZIM prowadzi prace przy przebudowie

al. Śmigłego-Rydza oraz modernizacji skrzyżowania z ul. Przybyszewskiego. Odnowiony zostanie kilkometrowy odcinek al. Śmigłego-Rydza, od ul. Przybyszewskiego do ul. Dąbrowskiego.

Zakres inwestycji obejmuje modernizację torowiska, które po przebudowie będzie zielone. Zostanie odnowiony istniejący już układ komunikacji pieszej (chodniki, ścieżki i ciągi pieszo-rowerowe). Nie zabraknie nowej zieleni i uporządkowanych trawników. Wymieniona będzie też nawierzchnia z miejscowymi naprawami podbudowy i odnowione zostaną dwie podstacje. Finał inwestycji został zaplanowany na IV kwartał 2023 r.

Jak zmieni się ulica Przybyszewskiego?

Za kilka tygodni drogowców zobaczymy na kolejnym fragmencie ul. Przybyszewskiego, na odcinku od pl. Reymonta



PRZYBYSZEWSKIEGO



Torowiska na ul. Przybyszewskiego będą wyremontowane na całej długości

Trochę historii

Ul. Stanisława Przybyszewskiego w Łodzi ma długość ok. 6,6 km. Rozpoczyna się od pl. Reymonta i skrzyżowania z ul. Piotrkowską, a kończy skrzyżowaniem z al. Książąt Polskich przy osiedlu Olechów. W latach 1824–1828 na południe od Nowego Miasta (na terenach miejskich oraz rządowych) utworzono kolejną osadę przemysłową, przeznaczoną pod osiedlenie przede wszystkim tkaczy bawełny, którą nazwano Łódką.

Osada położona była wzdłuż traktu piotrkowskiego i rzeki Jasień, a także obejmowała wieś rządową Wólkę, Zarzew oraz Widzew.

JAK ZMIENIAŁA SIĘ NAZWA ULICY?

- Zarzewska (bądź czasem Starozarzewska) – 1826–1915
- Boehmische Linie – 1915–1918
- Zarzewska – 1918–1920
- Napiórkowskiego – 1920–1940 (końcowa część ulicy do roku 1940 dalej z nazwą Zarzewska). Nazwana została w 1920 r. ku czci bohatera Aleksandra Napiórkowskiego, poległego w wojnie polsko-bolszewickiej w 1920 r.
- Boehmische Linie – 1940–1945
- Napiórkowskiego – 1945–1952
- majora Stefana Przybyszewskiego – 1952–1990 (w 1976 r. przedłużona do obecnej długości)
- Stanisława Przybyszewskiego – od 1990 r.

red

FOTO: ŁÓDZ.PL

do ul. Grabowej. Przebudowany zostanie pas drogowy na całej szerokości, w tym torowisko tramwajowe z infrastrukturą sieciową i przystankową, wymienione zostaną słupy oświetleniowe, wybudowane będą nowe odwodnienie i pojawi się nowa zieleń. Nie zabraknie również miejskich mebli.

Istniejące trawniki zostaną poddane pielęgnacji. Pojawi się też nowa zieleń, w tym trawy ozdobne i krzewy. Równoległe Łódzka Spółka Infrastrukturalna przebuduje sieć wodociągową z przyłączami na całym odcinku objętym inwestycją ZIM.

We wrześniu miasto podpisało umowę na rozbudowę ul. Przybyszewskiego na kolejnym odcinku od al. Śmigłego-Rydza do ul. Grabowej. Przed wykonawcą uzyskanie wszystkich uzgodnień, które umożliwią rozpoczęcie inwestycji oraz opracowanie tym-

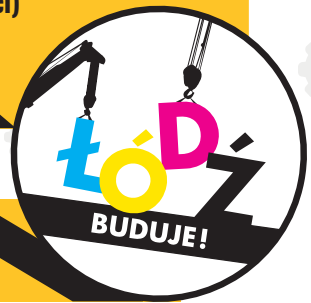
czasowej organizacji ruchu. Drogowcy planują, że pierwsze prace rozbiórkowe wystartują w ciągu kilku najbliższych tygodni. W ramach inwestycji zostanie zmodernizowana ul. Przybyszewskiego, przebudowane będą również skrzyżowania z ulicami Przędzalnianą, Ozorkowską, Łęczycką i Kilińskiego. Na naprawę zwłaszcza tego ostatniego skrzyżowania łodzianie czekają od lat. W zakresie prac na ul. Przybyszewskiego przewidziano budowę nowej jezdni z torowiskiem tramwajowym (z systemem sterowania i ogrzewania zwrotnic) i przystankami, w tym również dla autobusów, wyposażonymi w tablice informacji miejskiej. A to nie wszystko.

Trwa przebudowa wiadukto- w na ul. Przybyszewskiego. Estakady (dwie drogowe i jedna tramwajowa) zostaną rozebrane i wybudowane od

nowa. Inwestycja jest realizowana etapami. Jako pierwszy rozebrany został wiadukt północny, a gdy zostanie odbudowany, do rozbiórki pójdą wiadukty tramwajowy i południowy.

Nowe wiadukty

Nowe wiadukty będą miały po trzy pasy. Zarówno autobusy, jak i tramwaje MPK-Łódź mają się poruszać środkową estakadą. Powstanie tramwajowo-autobusowo-kolejowy węzeł komunikacyjny przy ul. Niciarnianej oraz ul. Papierniczej. Tu też powstaną parkingi, które umożliwią pozostawienie samochodu osobom, chcącym udać się w dalszą podróż środkami komunikacji miejskiej. Finał inwestycji zaplanowany został na rok 2023.



EKOLOGIA I DOSTĘPNOŚĆ

Mniejsze remonty i duże inwestycje. W każdej realizacji najważniejsza jest poprawa komfortu życia w mieście. Od funkcjonalności po innowacje.

Na ulicy musimy znaleźć miejsce dla każdego uczestnika ruchu. Należy zadbać nie tylko o tych, którzy korzystają z niej, aby dokążyć dotrzeć, ale także o osoby, które mieszkają tam na co dzień. Ich ulica musi być bezpieczna i wygodna. Łodzianie oczekują również poprawy estetyki naszych ulic. Każda realizacja na drodze ma spełniać te wygórowane oczekiwania, dlatego miasto stara się zadbać zarówno o podstawowe potrzeby, jak i proste nawierzchnie dróg i chodników oraz innowacyjne rozwiązania dotyczące ekologii.

Wygoda i dostępność

Proste chodniki to jedna z najczęściej poruszanych kwestii na spotkaniach z mieszkańcami, dlatego przy każdej drogowej realizacji zaplanowane są również remonty pieszej infrastruktury. Nowe chodniki realizowane są według założonych standardów. Wykonywane są z kostki betonowej, obniżane na skrzyżowaniach dla ułatwienia poruszania się i wyposażane w elementy dla osób niewidomych tak, aby miejska infrastruktura była dostępna dla wszystkich łodzian.

Dobra widoczność, odpowiednie oznakowanie i oświetlenie uliczne to jedne z kluczowych aspektów, które sprawiają, że mieszkańcy czują się bezpiecznie i komfortowo na drodze. Dlatego inwestycje obejmują także wymianę latarni.

W ostatnich latach nowe oświetlenie uliczne powstało w łącznie 110 nowych miejscach.

- Budując oświetlenie, dbamy również o środowisko, stawiając na energooszczędne i ekologiczne rozwiązania, jak ledowe oprawy i czujniki zmierzchu, regulujące poziom oświetlenia. Wykorzystujemy również inną farbę posiadającą w swojej strukturze mikrokulki szklane - retrorefleksyjny materiał podwyższający stopień odbłasku, gdy spotka się ze światłem reflektorów samochodu - mówi Małgorzata Loeffler z Zarządu Inwestycji Miejskich.

Dzięki temu pasy dla pieszych są bardziej widoczne, a co za tym idzie - bezpieczniejsze dla wszystkich uczestników ruchu. - Ponadto montujemy również tzw. „kocie oczka”, czyli elementy oświetlenia poziomego, mające zaszyfrować kierowcom zachowanie szczególnej ostrożności i poinformowanie o lokalizacji przejścia dla pieszych - dodaje Loeffler.

Ekologia i innowacje

Planując inwestycje związane z rewitalizacją Łodzi, miasto postawiło sobie za cel, aby ekologiczne aspekty były kluczowym tematem prac. Na etapie projektów i koncepcji zorganizowano szereg spotkań i rozmów ze specjalistami, aby wypracować rozwiązania, które będą miały realny wpływ na środowisko, ekologię oraz utrzymanie zieleni i jednocześnie będą to rozwiązania energooszczędne oraz wykorzystujące naturalne zasoby.

Czujniki wilgoci - zastosowane są na wszystkich ulicach i w parkach w ramach rewitalizacji obszarowej. W przypadku suszy czujnik uruchamia system nawadniania w zieleńcach i odpowiednio dobiera niezbędną ilość wody, którą dystrybuuje kanalikami poprowadzonymi w zieleńcach.

Zraszacze wynurzalne - wysuwane z ziemi zraszacze dystrybuują wodę na zieleńcach, są montowane w remontowanych parkach; są automatycznie sterowane i aktywowane czujnikami wilgoci.

Skrzynka rozsączająca na deszczówkę - jest to zbiornik, do którego odprowadzana jest deszczówka z głównej alei w parku Moniuszki. Dzięki odpowiedniej instalacji woda spłynie do zbiornika, który wypuści ją do gleby, gdy nawodnienie ziemi będzie zbyt małe.

Podłoża strukturalne - jest to odpowiednia struktura nawierzchni wykonana z mieszanki kamienno-glebowej, którą układamy pod warstwami konstrukcyjnymi drogi. Pozwala to na ochronę układu korzeniowego drzew. Korzenie naturalnie rozrastają się w takim podłożu, nie naruszając konstrukcji jezdni czy chodników. Tym samym chronimy układ korzeniowy drzew, dając im przestrzeń do naturalnego rozrostu.

Nawierzchnie wodoprzepuszczalne - głównie w parkach stosowana jest mineralna nawierzchnia alejek, aby wykorzystać naturalnie wody opadowe, które dzięki zastosowaniu tego rodzaju nawierzchni zostaną wsiąknięte przez ziemię.

Sterowniki systemów nawadniających - zieleńce wzdłuż ulic i w parkach wyposażone są w systemy nawadniania, które dostarczają automatycznie potrzebną ilość wody. Czuwają nad tym właśnie zamontowane w zieleńcach sterowniki, które również my możemy odpowiednio ustawić w zależności od potrzeb.

Budki dla jerzyków - małe domki dla ptaków w stropodachach kamienic, w których zamieszkują jerzyki. Jerzyki zjadają bardzo duże ilości owadów, w tym komarów.

Owocowe krzewy i zieleń pośrodku w parkach - owocowe krzewy przy-

noszą pożywienie zwierzętom, a zieleń pośrodku daje im schronienie. Wcześniej w parkach urządzane były tylko trawniki i nasadzone drzewa. Zieleń pośrodku daje dom i schronienie miejskiej faunie.

Oświetlenie ledowe - wszędzie montujemy energooszczędne oświetlenie ledowe, które zużywa mniej prądu i jest bardziej ekologiczne.

Czujniki zmierzchu - sterują poziomem oświetlenia w latarniach. Podczas jasnych nocy można obniżyć poziom światła, a co za tym idzie zaoszczędzić na energii. Ponadto ma to aspekt ekologiczny, gdzie zwierzęta w parkach czują się w nocy bardziej swobodnie, ponieważ mają jasno przez całą dobę, a często to noc jest ich okresem żerowania.

Dachy ekstensywne (zielone) - zielone dachy tworzą mikroklimat dla otoczenia danej posesji i pozytywnie wpływają na komfort życia mieszkańców. Tego typu rozwiązanie zastosujemy w budynku przy ul. Tuwima 33. Zielone dachy pochłaniają wodę i wytwarzają wilgoć, odparowując ją do atmosfery, co wpływa na polepszenie mikroklimatu i obniżenie temperatury w mieście.

Odpowiedni dobór gatunków drzew i krzewów - przy każdej inwestycji dokładnie dobieramy rodzaje nasadzanych drzew, a do nich i otoczenia dobieramy krzewy, trawy, byliny i niską zieleń. Ich dokładny dobór pozwala na odpowiedni rozwój oraz symbiozę zastosowanych gatunków zieleni.

red
FOT.LODZ.PL



Zazeleniona ul. Rewolucji 1905 r.



Miejska akcja sadzenia drzew



Słupki pomiaru pyłu zawieszonego w powietrzu



Zasilanie fotowoltaiczne w IX Liceum Ogólnokształcącym



ZAJEZDZIA CHOCIANOWICE W REMONCIE

DOM DLA NOWOCZESNYCH TRAMWAJÓW



Wizualizacja nowej zajezdni



Modernizacja zajezdni Chocianowice



Projekt wnętrza budynku

120-letnia zajezdnia Chocianowice to blisko 7,5 ha terenu. Firma Budimex remontuje i modernizuje obiekt, aby spełniał współczesne standardy i stał się zapleczem dla nowego taboru.

Prace modernizacyjne zajezdni Chocianowice obejmują m.in. wymianę torowisk i sieci trakcyjnej oraz przebudowę układu zasilania z własną stacją transformatorową. Powstanie też nowy układ wewnętrznych dróg wraz z oświetleniem. W ramach inwestycji zostanie odnowiona ceglana elewacja zabytkowej głównej hali, gdzie

zachowanych zostanie wiele elementów architektonicznych, a wewnątrz zostanie wyeksponowana część ścian pochodzących z pierwszej połowy XX w. Poza tym do obiektu dobudowana zostanie część z nowoczesnymi stanowiskami do sprzątnia, mycia i obsługi technicznej tramwajów. Powierzchnia użytkowa po rozbudowie i modernizacji hali to ponad 5 tys. mkw.

Tramwaje Moderus Gamma

Do odnowionej zajezdni trafi 30 tramwajów Moderus Gamma - niskopodłogowych, klimatyzowanych, dostosowanych do potrzeb osób z niepełnosprawno-

ściami. Model był trzykrotnie nagradzany za wygląd na największych targach kolejowych. Inwestycja zostanie zrealizowana pod koniec 2023 r., a jej wartość to ponad 138 mln zł.

Historia zajezdni Chocianowice

Zajezdnia Chocianowice to najstarsza zajezdnia w Łodzi. Powstała w 1901 r. i na początku obsługiwała tramwaje kursujące na otwartej w tym samym roku linii do Pabianic. Od 1910 r. stacjonowały w niej wagony jeżdżące do Rzgowa i później do Tuszyń. Gdy w 1934 r. uruchomiono linię autobusową Łódź - Sieradz, jej zaplecze również zdecydowa-

no się ulokować w Chocianowicach. W obiekcie przeprowadzono przeglądy i nieskomplikowane bieżące remonty wagonów. Do dziś zachował się fragment obejmujący cztery tory wewnątrz starego budynku. Na początku poza halą z czterema torami była jeszcze elektrownia, która do lat 30. zasilala linię do Pabianic. Przez lata zajezdnia była rozbudowywana i modernizowana. Np. w 1938 r. dobudowano fragment budynku z kolejnymi dwoma torami. Po II wojnie światowej zajezdnia Chocianowice coraz bardziej stawała się zajezdnią miejską, przejmując obsługę coraz większej liczby linii tramwajo-

wych, nieprzekraczających granic Łodzi (a w latach 1948-1959 także miejskich linii autobusowych).

Zajezdnia Chocianowice ważnym punktem komunikacyjnym

Duża modernizacja obiektu miała miejsce w roku 1960, kiedy to układ torowy hali zmieniono z czołowego na przelotowy i dobudowano istniejące do dziś tory na placu postojowym. Z kolei w 1999 r. zmodernizowano zaplecze techniczne i zmniejszono liczbę torów w hali z dziewięciu do ośmiu. Najnowsza część zajezdni, w której mieści się kanał nr 2 oraz budynek administracyjno-socjalny, zo-

stała wybudowana w 1978 r. Ważnym momentem w dziejach zajezdni był rok 2011. Zlikwidowano wówczas zajezdnię MPK-Łódź przy ul. Dąbrowskiego, a dużą część taboru przeniesiono właśnie na Chocianowice. W celu ich łatwiejszego pomieszczenia rozbudowano wkrótce tory postojowe, wykorzystując do tego m.in. teren działającej w latach 1972-2008 pętli tramwajowej na rogu ul. Pabianickiej i ul. Chocianowickiej.



Nowy asfalt na kilkudziesięciu ulicach



Droga pod domem to najważniejsza ulica dla każdego z nas. Dlatego tak ważne są remonty osiedlowych dróg, które każdego dnia służą łodzianom.

Rekordowa tegoroczna pula remontów o wartości ponad pół miliarda złotych obejmuje również wiele dróg na osiedlach, dróg, którymi codziennie dojeżdżamy do pracy, domu czy na zakupy. Teraz aż 70 ulic w łódzkich dzielnicach otrzyma równą, nową nawierzchnię.

Modernizację ulic gruntowych, które pozwalają na stałe rozwiązać problem z odwodnieniem i problemami z dojazdem. Remonty asfaltowych nawierzchni. Kompleksowe przebudowy i największe inwestycje z budową linii tramwajowych. Przy każdej inwestycji, oprócz nowych nawierzchni dróg, nie zapominamy o remontach chodników,

budujemy drogi rowerowe, wymieniamy wiaty przyzastankowe i stawiamy na zielen, aby nasze najbliższe otoczenie było zarówno wygodne i funkcjonalne, jak i przyjazne do życia.

Jeśli tylko pogoda pozwoli, wiele mniejszych remontów zakończy się w najbliższych dniach, aby nie utrudniały mieszkańcom przejazdu. Zima to również dobry moment na prace rozbiórkowe, które zaczną się w związku z nowymi inwestycjami.

Bałuty

Bałuckie realizacje to największe miejskie inwestycje, jak przebudowa ul. Wojska Polskiego, ale również utwardzenia dróg gruntowych, jakie wykonano np. na ulicach Przepiórczej i Kłosowej. Większość z 15 zaplanowanych inwestycji zakończy się jeszcze w tym roku.

Z nowych dróg na Bałutach możemy skorzystać już na ulicach Boya-Żeleń-

skiego, Franciszkańskiej i pierwszym odcinku Kaczeńcовой, od Rojnej do Aleksandrowskiej.

Do końca 2022 r., jeśli warunki pogodowe pozwolą, zakończą się również prace na ulicach Aleksandrowskiej, Kłosowej, Morgowej, drugim odcinku Kaczeńcовой do św. Teresy od Dzieciątka Jezus, Brukowej, św. Teresy, pomiędzy Brukową a Włókniarzy, Okólnej i Zajęcej. Wśród realizowanych dróg cztery z nich to drogi gruntowe.

Ulice Zajęcza i Morgowa to kompleksowa przebudowa z nową nawierzchnią, a na Kłosowej i Przepiórczej nawierzchnia wykonana została z płyt, co przy braku odwodnienia pozwala zapewnić mieszkańcom wygodny dojazd do posesji. W tym roku przygotowany został również projekt na przebudowę ul. Szczecińskiej, której realizacja nastąpi w kolejnych latach.



Górna, ul. Strażacka



Górna, ul. Paradna



Trasa Górna

Górna

Gruntówki, wymiany asfaltowej nawierzchni, kompleksowe przebudowy i budowa nowych dróg. To zmiany jakie zaszły na Górnej. Zamiast gruntowej nawierzchni asfalt zaplanowano na ulicach Wiskickiej, Reymonta i Stepowej. Na dwóch ostatnich prace mają się zakończyć jeszcze w 2022 r. Natomiast po remoncie z nowych, równych nawierzchni możemy się już cieszyć na ulicach Kosynierów Gdyńskich, Strażackiej i skrzyżowaniu Łodowej z Dąbrowskiego.

W najbliższych dniach prace zakończą się na ulicach Paradnej, Nowe Górki i Gościńca, a do końca 2022 r. potrwać na Jedwabniczej, Matek Polskich i Bednarskiej. Większe realizacje prowadzone są na ul. Śląskiej – lecz i tutaj jeszcze w tym roku skorzystamy z części nowej drogi. Natomiast w 2023 r. zakończona zostanie przebudowa ul. Osobliwej, na potrzeby której obecnie trwa budowa infrastruktury podziemnej przy ul. Kosynierów Gdyńskich. Górna to również dwie

największe inwestycje. Remont wiaduktu na ul. Dąbrowskiego i budowa Trasy Górna. Pierwsze z zadań jest już na ukończeniu. Oddano niedawno ruch po nowym obiekcie, a całość prac zakończy się jeszcze w tym roku. Natomiast w przyszłym roku trwać będzie budowa III etapu Trasy Górna, która zapewni Górnej dojazd do autostrady. Również na początku 2023 r. rozpocznie się przebudowa ul. Przybyszewskiego od pl. Reymonta do al. Śmigłego-Rydza.

Polesie

W pierwszym kwartale roku ukończono modernizację ulic Struga i 6 sierpnia. Szybko zrealizowane zostały wymiany nawierzchni na al. Politechniki, ul. Żeromskiego i ul. Łąkowej.

Wymiany nawierzchni bez konieczności wymiany konstrukcji czy infrastruktury podziemnej

gwarantują szybki efekt w postaci nowej, równej drogi. Polesie to również większe modernizacje.

Nowy asfalt w tym roku pojawił się na prawie dwukilometrowym odcinku ul. Maratońskiej od ul. Waltera-Janke do ul. Popiełuszki. A sąsiednia ul. Popiełuszki zakończona zostanie do końca 2022 r. Również ul. Krańcową i ul. Nowe Sady pojedziemy jeszcze w 2022 r. Te dwie, mocno zniszczone przez ubiegłoroczne zimy ulice, zyskają na całej szerokości nowej nawierzchni, co pozwoli trwale zapomnieć o ubytkach w drodze.

Na koniec listopada otwarta została dla dwukierunkowego ruchu ul. Obywatelska. Natomiast najnowszą realizacją na Polesiu jest długo wyczekiwana przebudowa ul. Legionów, która wystartowała na początku grudnia.



Bałuty, ul. Kaczeńcовой



Bałuty, ul. Okólna



Bałuty, ul. Św. Teresy



MATERIAŁ PROMOCYJNY



Polesie, ul. Popietuszki



Polesie, ul. 6 Sierpnia



Polesie, ul. Maratońska



Polesie, ul. Obywatelska

Widzew

Widzewskie drogi przechodzą rewolucję. Nowe nawierzchnie służą już kierowcom na ulicach Olechowskiej, Dostawczej, Lodowej, Puszczyńskiej, Białoruskiej, Wiączyńskiej, Tatrzańskiej i Przędzalnianej. Prace kończą się również na ul. Hetmańskiej, a do końca roku mają potrwać na ul. Chałubińskiego. Natomiast zakończenie prac w następnym roku nastąpi na największych widzewskich inwestycjach. Budowa wiaduktów na ul. Przybyszewskiego, przebudowa ulic Pomorskiej i Mileszki oraz budowa ronda u zbiegu ul. Po-

morskiej z ul. Edwarda. Te wielobranżowe inwestycje pozwolą na duże zmiany dla mieszkańców tych okolic. Modernizowane będą nie tylko drogi, ale powstaną również wodociągi, kanalizacja, chodniki czy przystanki dla wygody korzystania z komunikacji miejskiej. W przypadku wiaduktu na ul. Przybyszewskiego pozwoli to na powrót autobusów i tramwajów oraz skomunikowanie w przyszłości transportu zbiorowego z koleją.



Widzew, ul. Tatrzańska



Widzew, ul. Telefoniczna



Widzew, rondo Inwalidów

WYMIANA POJAZDÓW MPK

Elektryki to przyszłość

W marcu na łódzkie ulice wyjechały pierwsze elektryczne autobusy – Volvo 7900 Electric. To początek elektrycznej i ekologicznej rewolucji w mieście.

Pierwsze łódzkie elektryki powstały w fabryce Volvo. Firma wygrała przetarg na dostarczenie dla MPK-Łódź 17 takich pojazdów. Są całkowicie niskopodłogowe i przystosowane do przewozu osób z niepełnosprawnościami. Mają 12 m długości i mogą pomieścić 75 pasażerów, w tym 34 na miejscach siedzących. Wyposażone są w szereg udogodnień dla pasażerów i kierowców, m.in. klimatyzację, monitoring wizyjny i system informacji pasażerskiej z ekranami LED i LCD. Nowe „elektryki” stacjonują w zajezdni przy ul. Limanowskiego,

gdzie powstała dla nich specjalna baza. Składa się ona z wiaty, pod którą autobusy parkują, oraz ładowarek stacjonarnych, które naładują ich akumulatory podczas nocnego postoju. Ważnym elementem tego projektu była także budowa stacji transformatorowej, która zapewnia odpowiednie zasilanie dla ładowarek.

Więcej ekologii na ulicach

To nie koniec rozwoju niskoemisyjności w łódzkim transporcie zbiorowym. Latem Zarząd Inwestycji Miejskich w Łodzi ogłosił przetarg na zakup ośmiu autobusów elektrycznych wraz z infrastrukturą do ich ładowania. W komfortowych wnętrzach Urbino 18 electric, zaopatrzonych w pełni zautomatyzowaną klimatyzację, pomieści się co najmniej 110 osób,

z czego 35 na miejscach siedzących. W autobusach znajdą się także liczne udogodnienia i nowoczesne rozwiązania, jak np. elektroniczny system biletowy, umożliwiający płatność za przejazd za pomocą karty płatniczej, automat do zakupu biletów czy system informacji pasażerskiej z funkcją autoadaptacji, który pozwala na przystosowanie poziomu głośności komunikatów, wygłaszanych wewnątrz pojazdu, do głośności tła. W wyposażeniu nowych autobusów znajdzie się monitoring,

Poprawa stanu środowiska i jakości powietrza

Zaletą elektrycznych środków transportu publicznego jest to, że są ciche i nie emitują gazów cieplarnianych, co wpływa na poprawę stanu środowiska i jakości powietrza.

Na ulicach polskich miast pojawia się coraz więcej takich pojazdów. Dzięki innowacyjnym rozwiązaniom technicznym operacyjność autobusów elektrycznych jest nieograniczona i wynosi nawet 24 godziny na dobę. Dodatkowo niski poziom emisji hałasu i drgań sprawia, że autobusy bateryjne są szczególnie pożądane w centrach miast.



ROWEROWA ŁÓDŹ

W Łodzi jest 218 km infrastruktury przeznaczonej dla rowerzystów. Co roku wiadać rozwój siatki połączeń. W ciągu ostatnich 10 lat w mieście przybyło 144 km dróg rowerowych.

- Aby zapewnić spójną i funkcjonalną siatkę połączeń, budujemy nie tylko dedykowane, wydzielone z jezdni drogi rowerowe. W ramach rowerowej infrastruktury powstają również pasy dla rowerów na jezdni oraz słuzy rowerowe, ułatwiające przejazd przez skrzyżowanie czy kontraruch na ulicach jednokierunkowych. Najnowsze rowerowe realizacje to pasy dla rowerzystów na ul. Jaracza oraz modernizacje rowerowej infrastruktury na ul. Sikorskiego - mówi Robert Kolczyński, dyrektor departamentu nadzorującego miejskie inwestycje.

Nowości

Dwukierunkowa droga dla rowerów na jednokierunkowej ulicy to pierwsze tego typu

Fragment (al. Włókniarzy) najdłuższej kilkunastokilometrowej, z wieloma odgałęzzeniami, rowerostrady w Łodzi

rozwiązanie w Łodzi. Powstała na ul. Jaracza pomiędzy ul. Kopcińskiego a ul. Uniwersytecką. Ułatwia poruszanie się rowerzystom w Śródmieściu. Możliwość jazdy rowerem w przeciwnym do ruchu samochodów kierunku ułatwia dojazd do kampusu Uniwersytetu Łódzkiego i łączy oraz uzupełnia istniejącą infrastrukturę dla jednośladow.

Dwukierunkowa droga rowerowa dla zapewnienia bezpieczeństwa wyznaczona została na południowej stronie jezdni, a na skrzyżowaniach pasy wymalowano na czerwono. Pomiedzy drogą rowerową a pasem ruchu dla samochodów powstały miejsca parkingowe tak, aby kierowcy z łatwością zaparkowali samochód. Natomiast miejsca postojowe odgródzone zostały od drogi rowerowej separatorami.

Ponadto przy ul. Uniwersyteckiej powstała słuza rowerowa, aby umożliwić wyjazd przez skrzyżowanie z drogi rowerowej, a przy ul. Kopcińskiego wyko-

nano włączenie w istniejącą infrastrukturę, aby drogi rowerowe tworzyły spójny i wygodny system.

Miejsce na poprawę

Wieloletnia, wysłużona droga rowerowa na ul. Sikorskiego wykonana była z kostki. Znacznie odbiegała już od obecnych standardów budowy dróg rowerowych w mieście. Trwająca modernizacja postępuje zgodnie z planem i po nowej asfaltowej drodze pojedziemy rowerem na wiosnę. Aby infrastruktura była wygodna i funkcjonalna, powstają również chodniki i przystanki, żeby na jezdni znalazło się miejsce dla wszystkich uczestników ruchu.

Wiele pomysłów na rozwój infrastruktury rowerowej zgłaszali również sami mieszkańcy, m.in. w budżecie obywatelskim. Największym zadaniem realizowanym wspólnie z mieszkańcami jest Łódzki Rower Publiczny.

Kilka lat temu wśród Łodzian pojawił się pomysł, aby stworzyć system wypożyczalni rowerów. Przy współudziale samorządu i organizacji pozarządo-

wych ustalono jego kształt. Pierwsza edycja Łódzkiego Roweru Publicznego funkcjonowała w latach 2016-2019 i biła rekordy popularności w skali kraju. Łącznie przez cztery lata rowery wypożyczono 6 mln razy.

Nowy system Łódzkiego Roweru Publicznego po epidemicznej przerwie zadebiutował 31 lipca 2021 r. Łodzianie równie chętnie wypożyczali pojazdy. W ciągu tegorocznego sezonu od marca do końca listopada rowery wypożyczone zostały ponad 370 tys. razy. Ten wynik jest zasługą ponad 23 tys. użytkowników systemu.

Małe udogodnienia

Rowerowa infrastruktura również ułatwienie w podróżowaniu po mieście jednośladem. W setkach lokalizacji w całym mieście zamontowane zostały stojaki dla rowerów. Możliwość zaparkowania roweru pod sklepem, w miejscach rekreacji, sportu czy rowryki, w miejscach

użyteczności publicznej czy nawet przy przystanku komunikacji miejskiej zachęca do korzystania z roweru i ułatwia poruszanie po mieście.

Ponadto w przypadku łączenia podróży rowerem i komunikacją miejską możemy za darmo przewozić rower w autobusie i tramwaju, a w tym celu stworzono specjalne uchwyty w wyznaczonym miejscu w pojeździe. W tym roku nowe ułatwienia pojawiły się na ul. Broniewskiego, gdzie pomiędzy ulicami Kilińskiego a Niższą wyznaczony został ciąg pieszo-rowerowy. W bliskim sąsiedztwie do puli przeszło 60 ulic doszły dwie kolejne, na których wprowadzony został kontraruch dla rowerzystów. Obowiązuje on na ulicach Malczewskiego i Mazurskiej. Dzięki takiemu rozwiązaniu na wąskich dla samochodów ulicach możemy bez utrudnień poruszać się rowerem.

Do miejskich statystyk i dalszego rozwoju infrastruktury kilka lat temu wprowadzono w Łodzi liczydła rowerowe. Zlokalizowane na drogach rowerowych przy głównych ciągach komunikacyjnych liczydła i pętle indukcyjne zliczają rowerzystów w mieście i kierunki podróży. Statystyki są ogólnodostępne i znajdują się na stronie internetowej rowersieliczy.lodz.pl.

Co dalej?

218 km to nie koniec inwestycji w rowery. Każda większa nowa inwestycja w mieście przewiduje budowę infrastruktury rowerowej. W ostatnim czasie przebudowa al. Śmigłego-Rydza przyniosła nową drogę rowerową, a obecnie realizowana przebudowa ul. Wojska Polskiego przyczyni się do powstania zupełnie nowego połączenia na Bałutach. Planowana jest do realizacji również budowa zupełnie nowego połączenia tylko dla rowerzystów w śladzie Kolei Scheiblerowskiej na Księżym Młynie.

red.

FOT.LODZ.PL, FREEPIK

Ul. Abramowskiego

Pas rowerowy na ul. Jaracza

Ul. Piotrkowska to jedna z głównych rowerowych arterii naszego miasta

Ścieżki rowerowe w Łodzi będą często przez parki miejskie

